

109 年度租金補貼核定戶具弱勢條件分析

內政部營建署

110 年 9 月

目錄

一、前言	2
二、109 年度租金補貼核定戶具弱勢條件分析.....	3
(一) 初次申請比例	3
(二) 未附租約比例	4
(三) 未達基本居住水準加分比例	6
(四) 性別	7
(五) 縣市別	9
(六) 家庭人員數	13
(七) 租賃住宅面積	17
(八) 租金金額	20
(九) 每人每月平均所得	21
三、結論	23

109 年度租金補貼核定戶具弱勢條件分析

一、前言

為協助一定所得及財產以下家庭或個人獲得適居之住宅，本部自 96 年度起辦理租金補貼，為儘量使弱勢家庭優先獲得補貼，針對不同的弱勢身分加計不同的權重。

依住宅法第 4 條經濟或社會弱勢身分者，共有低收入戶、中低收入戶、特殊境遇家庭、育有未成年子女 3 人以上、於安置教養機構或寄養家庭結束安置無法返家且未滿 25 歲、65 歲以上老人、受家庭暴力或性侵害之受害者及其子女、身心障礙者、感染人類免疫缺乏病毒者或罹患後天免疫缺乏症候群者、原住民、災民、遊民、其他經中央機關認定者等 12 種弱勢族群。

另具備重大傷病、單親家庭、三代同堂、列冊獨居老人、育有未成年子女 1~2 人、新婚家庭條件者，雖非住宅法所定經濟或社會弱勢身分，惟為協助其優先獲得補貼，亦予以權重加分。

109 年度租金補貼計畫戶數 120,000 戶，申請戶數 144,465 戶，核定戶數 114,378 戶，為了解本部提供租金補貼者的各種弱勢族群比例及核定狀況等，爰辦理本次分析。

二、109 年度租金補貼核定戶具弱勢條件分析

(一) 初次申請比例

因申請案件之家庭成員有些具多重弱勢條件身分，故總計戶數較實際核定案件數高。

109 年度核定戶中為第 1 次提出申請者計 59,597 戶，其中經濟社會弱勢家庭計 38,435 戶。

初次申請且經核定之弱勢家庭中，以「育有未成年子女 1~2 人」11,452 戶最多，占 19.22%，其次為單親家庭 5,162 戶，占 8.66%，第三為身心障礙者 3,836 戶，占 6.44%。(詳表 1)

表 1：109 年度租金補貼核定戶具弱勢條件分析(初次申請比例)

製表日期：110.9.17

身分別		總核定戶數 (註 1)	初次申請之核定 戶數	初次申請比例 (註 2)
	總計	196,529	59,597	30.32%
住宅 法第 4 條 所 定 經 濟 或 社 會 弱 勢	低收入戶	18,254	2,760	4.63%
	中低收入戶	11,224	2,492	4.18%
	特殊境遇家庭	857	246	0.41%
	育有未成年子女 3 人以上	5,851	1,357	2.28%
	於安置教養機構或寄養家庭結束安置無法返家且未滿 25 歲	8	4	0.01%
	65 歲以上老人	15,631	3,424	5.75%
	受家庭暴力或性侵害之受害者及其子女	515	224	0.38%
	身心障礙者	19,865	3,836	6.44%
	感染人類免疫缺乏病毒者或罹患後天免疫缺乏症候群者	225	140	0.23%
	原住民	8,460	2,972	4.99%

身分	災民	2	0	0.00%
	遊民	53	27	0.05%
	其他經中央機關認定者	0	0	0.00%
非住宅法所定加分條件	重大傷病	5,339	963	1.62%
	單親家庭	23,090	5,162	8.66%
	三代同堂	9,090	1,867	3.13%
	列冊獨居老人	1,028	157	0.26%
	育有未成年子女 1~2 人	39,408	11,452	19.22%
	新婚家庭	1,871	1352	2.27%
	一般身分別	35,758	21,162	35.51%

註：1. 因申請案件之家庭成員有些具多重弱勢條件身分，故總計戶數較實際核定案件數高。

2. 除總計外，此處各身分別比例為「該身分初次申請之核定戶數 / 初次申請之總核定戶數 * 100%」。

(二) 未附租約比例

109 年度租金補貼核定戶中，在申請時未附租約之戶數為 8,507 戶、未附租約比例約 4.33%，其中經濟社會弱勢家庭計 5,971 戶。

弱勢家庭中以「育有未成年子女 1~2 人」1,308 戶最多，占 15.38%，其次為單親家庭 823 戶，占 9.67%，第三為身心障礙者 802 戶，占 9.43%。(詳表 2)

申請戶若經審核為核定戶，可於核定後承租住宅，並於 3 個月內補附租約，經直轄市、縣(市)政府審查符合資格者可接受租金補貼，以遊民而言，將可居住於租屋處而脫離遊民身分，因此改善其居住品質。

表 2：109 年度租金補貼核定戶具弱勢條件分析(未附租約比例)

製表日期：110.9.17

身 分 別		總核定戶數 (註 1)	未附租約戶數	未附租約比例 (註 2)
	總計	196,529	8,507	4.33%
住 宅 法 第 4 條 所 定 經 濟 或 社 會 弱 勢 身 分	低收入戶	18,254	616	7.24%
	中低收入戶	11,224	354	4.16%
	特殊境遇家庭	857	36	0.42%
	育有未成年子女 3 人以上	5,851	194	2.28%
	於安置教養機構或寄養家 庭結束安置無法返家且未 滿 25 歲	8	0	0.00%
	65 歲以上老人	15,631	748	8.79%
	受家庭暴力或性侵害之受 害者及其子女	515	11	0.13%
	身心障礙者	19,865	802	9.43%
	感染人類免疫缺乏病毒者 或罹患後天免疫缺乏症候 群者	225	14	0.16%
	原住民	8,460	426	5.01%
	災民	2	0	0.00%
	遊民	53	45	0.53%
	其他經中央機關認定者	0	0	0.00%
非 住 宅 法 所 定 加 分 條 件	重大傷病	5,339	135	1.59%
	單親家庭	23,090	823	9.67%
	三代同堂	9,090	328	3.86%
	列冊獨居老人	1,028	35	0.41%
	育有未成年子女 1~2 人	39,408	1,308	15.38%
	新婚家庭	1,871	96	1.13%
	一般身分別	35,758	2,536	29.81%

註：1. 因申請案件之家庭成員有些具多重弱勢條件身分，故總計戶數較實際核定案件數高。

2. 除總計外，此處各身分別比例為「該身分未附租約戶數 / 未附租約總戶數 * 100%」。

(三) 未達基本居住水準加分比例

109 年度租金補貼核定戶中，因原居住處未達基本居住水準而加分之戶數共計 338 戶，未達基本居住水準加分比例約 0.17%，其中經濟社會弱勢家庭計 321 戶。

其中以「育有未成年子女 1~2 人」82 戶最多，占 24.26%，其次為單親家庭 41 戶，占 12.13%，第三為低收入戶 36 戶，占 10.65%。(詳表 3)

未達基本居住水準者在申請時能加 3 分，若經審核為核定戶、領得租金補貼後，將可承租符合基本居住水準之住宅，生活水準將能提升。

表 3:109 年度租金補貼核定戶具弱勢條件分析(未達基本居住水準加分比例)

製表日期：110.9.17

身 分 別		總核定戶數 (註 1)	未達基本居住水準 加分戶數	未達基本居住水準 加分比例(註 2)
	總計	196,529	338	0.17%
住 宅 法 第 4 條 所 定 經 濟 或 社 會 弱 群	低收入戶	18,254	36	10.65%
	中低收入戶	11,224	22	6.51%
	特殊境遇家庭	857	5	1.48%
	育有未成年子女 3 人以上	5,851	23	6.80%
	於安置教養機構或寄養家庭結束安置無法返家且未滿 25 歲	8	0	0.00%
	65 歲以上老人	15,631	14	4.14%
	受家庭暴力或性侵害之受害者及其子女	515	2	0.59%
	身心障礙者	19,865	33	9.76%
	感染人類免疫缺乏病毒者或罹患後天免疫缺乏症候群者	225	0	0.00%

勢身分	原住民	8,460	18	5.33%
	災民	2	0	0.00%
	遊民	53	0	0.00%
	其他經中央機關認定者	0	0	0.00%
非住宅法所定加分條件	重大傷病	5,339	13	3.85%
	單親家庭	23,090	41	12.13%
	三代同堂	9,090	25	7.40%
	列冊獨居老人	1,028	1	0.30%
	育有未成年子女 1~2 人	39,408	82	24.26%
	新婚家庭	1,871	6	1.78%
	一般身分別	35,758	17	5.03%

註：1. 因申請案件之家庭成員有些具多重弱勢條件身分，故總計戶數較實際核定案件數高。

2. 除總計外，此處各身分別比例為「該身分未達基本居住水準加分戶數/未達基本居住水準加分總戶數*100%」。

(四) 性別

租金補貼係以協助家庭為主，未限制申請人性別，亦未就性別予以不同權重，僅就各種弱勢身分別陳述男女性別戶數差異(詳表 4)。

1. 申請人女性居多之身分別：低收入戶、中低收入戶、特殊境遇家庭、育有未成年子女 3 人以上、受家庭暴力或性侵害之受害者及其子女、原住民、災民、重大傷病、單親家庭、三代同堂、育有未成年子女 1~2 人。
2. 申請人男性居多之身分別：安置無法返家、65 歲以上老人、身心障礙者、感染人類免疫缺乏病毒者或罹患後天免疫缺乏症候群者、遊民、列冊獨居老人、

新婚家庭。

表 4：109 年度租金補貼核定戶具弱勢條件分析(依性別分)

製表日期：110.9.17

身 分 別		總計	男性		女性	
		(註 1)	(註 2)		(註 2)	
	總計	196,559	80,586	41.00%	115,973	59.00%
住 宅 法 第 4 條 所 定 經 濟 或 社 會 弱 勢 身 分	低收入戶	18,254	8,493	46.53%	9,761	53.47%
	中低收入戶	11,224	4,397	39.17%	6,827	60.83%
	特殊境遇家庭	857	55	6.42%	802	93.58%
	育有未成年子女 3 人以上	5,851	2,343	40.04%	3,508	59.96%
	於安置教養機構或寄養家庭 結束安置無法返家且未滿 25 歲	8	5	62.50%	3	37.50%
	65 歲以上老人	15,631	8,735	55.88%	6,896	44.12%
	受家庭暴力或性侵害之受害 者及其子女	515	44	8.54%	471	91.46%
	身心障礙者	19,865	10,363	52.17%	9,502	47.83%
	感染人類免疫缺乏病毒者或 罹患後天免疫缺乏症候群者	255	222	87.06%	33	12.94%
	原住民	8,460	2,946	34.82%	5,514	65.18%
	災民	2	0	0.00%	2	100.00%
	遊民	53	45	84.91%	8	15.09%
	其他經中央機關認定者	0	0	0.00%	0	0.00%
	非 住 宅 法 所 定 加 分 條 件	重大傷病	5,339	2,247	42.09%	3,092
單親家庭		23,090	5,200	22.52%	17,890	77.48%
三代同堂		9,090	4,131	45.45%	4,959	54.55%
列冊獨居老人		1,028	692	67.32%	336	32.68%
育有未成年子女 1~2 人		39,408	15,164	38.48%	24,244	61.52%
新婚家庭		1,871	1019	54.46%	852	45.54%
	一般身分別	35,758	14,485	40.51%	21,273	59.49%

註：1. 因申請案件之家庭成員有些具多重弱勢條件身分，故總計戶數較實際核定案件數高。

2. 此處所指比例為「該身分○性戶數/該身分總計*100%」。

(五) 縣市別

1. 就各直轄市、縣(市)核定戶分析弱勢身分所占比重(詳表 5)，大多縣市皆以「育有未成年子女 1~2 人」較多，其次為單親家庭，第三為身心障礙者。
2. 另以各弱勢身分分析在各直轄市、縣(市)核定戶中所占比重：
 - (1) 以住宅法所定經濟或社會弱勢身分者分析，大多弱勢身分明顯以新北市所占比重較多。
 - (2) 惟低收入戶以臺北市所占比重最多，原住民以桃園市所占比重最多，中低收入戶、特殊境遇家庭、受家庭暴力或性侵害之家庭及遊民以臺中市所占比重最多，而重大傷病及列冊獨居老人則以高雄市所占比重最多。
3. 如以歷年(96 至 109 年度)核定戶具弱勢條件之戶數變化分析(詳表 6)：
 - (1) 大多身分別趨勢平緩或微升，租金補貼係依住宅法訂定之自建自購住宅貸款利息及租金補貼辦法據以執行，其租金補貼評點基準表亦於 102 年重新修正，使住宅法所定經濟或社會弱勢者獲得補貼的機會增加。
 - (2) 部分身分別因 101 年住宅法訂定後，始有加計權重，例如特殊境遇家庭、育有未成年子女 3 人以上等，故相關資料亦係自 102 年度統計。
 - (3) 部分身分別住宅法訂定前雖已依住宅補貼作業規定給予權重，惟住宅法訂定後，因未列入經濟或社會弱勢身分之一，未加計權重，實施 2 年後經

參考直轄市、縣(市)政府意見才重新納入，例如重大傷病及單親家庭(102年及103年無數據)。

- (4)部分身分別係因租金補貼評點基準表修正，始新增之身分別統計，例如：107年始新增新婚家庭、104年新增列冊獨居老人、育有未成年子女 1~2人。
- (5)中低收入戶則係因住宅法 106年修正住宅法，始新增之身分別。

表 5：109 年度租金補貼核定戶具弱勢條件分析(依縣市別分)

製表日期：110.9.17

身分別	住宅法第 4 條所定經濟或社會弱勢身分													
	總計 (註)	低收入戶	中低收入戶	特殊境遇家庭	育有未成年子女 3 人以上	於安置教養機構或寄養家庭結束安置無法返家且未滿 25 歲	65 歲以上老人	受家庭暴力或性侵害之受害者及其子女	身心障礙者	感染人類免疫缺乏病毒者或罹患後天免疫缺乏症候群者	原住民	災民	遊民	其他經中央機關認定者
總計	160,801	18,254	11,224	857	5,851	8	15,631	515	19,865	255	8,460	2	53	-
新北市	32,154	3,074	1,803	114	1,095	1	3,261	95	3,842	65	1,611	0	13	0
臺北市	23,348	4,918	1,447	145	640	1	3,120	69	2,728	45	547	0	16	0
桃園市	22,211	2,259	876	97	1,046	0	1,916	38	2,174	33	2,426	1	0	0
臺中市	21,066	2,136	1,931	165	732	1	1,594	122	2,289	41	879	1	21	0
臺南市	10,467	988	867	54	301	1	1,057	24	1,573	7	218	0	0	0
高雄市	23,234	2,243	1,781	73	669	2	2,511	93	3,542	47	682	0	0	0
宜蘭縣	2,809	255	206	22	129	0	209	10	432	1	210	0	0	0
新竹縣	1,426	110	81	13	121	0	86	8	119	0	210	0	0	0
苗栗縣	1,512	172	86	26	70	1	104	2	235	1	98	0	0	0
彰化縣	3,711	332	590	25	185	0	244	7	435	4	100	0	0	0
南投縣	1,722	115	217	30	91	1	150	7	251	1	69	0	0	0
雲林縣	1,612	205	85	10	91	0	94	3	180	1	26	0	0	0
嘉義縣	1,000	64	94	5	60	0	103	1	103	0	6	0	0	0
屏東縣	3,872	362	495	35	141	0	349	5	611	0	219	0	0	0
臺東縣	1,032	59	57	3	54	0	62	2	96	0	264	0	0	0
花蓮縣	2,429	226	106	6	128	0	138	7	305	0	546	0	0	0
澎湖縣	234	28	11	2	8	0	30	1	37	0	3	0	0	0
基隆市	2,605	282	166	14	98	0	231	7	399	4	198	0	3	0
新竹市	1,509	167	91	4	80	0	126	4	146	2	90	0	0	0
嘉義市	2,151	216	187	12	74	0	204	10	302	3	36	0	0	0

金門縣	688	42	46	2	38	0	42	0	66	0	22	0	0	0
連江縣	9	1	1	0	0	0	0	0	0	0	0	0	0	0

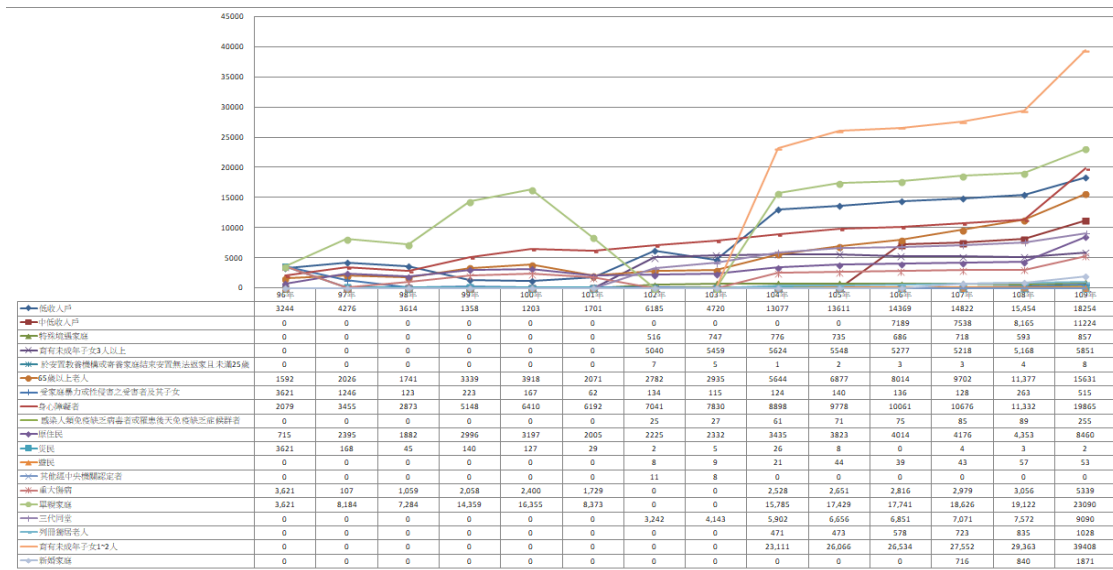
註：因申請案件之家庭成員有些具多重弱勢條件身分，故總計戶數較實際核定案件數高。

	身分別	非住宅法所定加分條件					
		重大傷病	單親家庭	三代同堂	列冊獨居老人	育有未成年子女1~2人	新婚家庭
總計	總計 (註)						
總計	160,801	5,339	23,090	9,090	1,028	39,408	1,871
新北市	32,154	1,008	4,783	2,346	87	8,459	497
臺北市	23,348	775	2,552	1,158	338	4,670	179
桃園市	22,211	349	3,409	1,055	1	6,279	252
臺中市	21,066	814	3,094	1,208	95	5,652	291
臺南市	10,467	432	1,533	776	10	2,505	121
高雄市	23,234	1,028	3,488	1,215	434	5,178	248
宜蘭縣	2,809	117	381	146	18	643	30
新竹縣	1,426	27	217	32	0	374	28
苗栗縣	1,512	47	238	73	3	338	18
彰化縣	3,711	110	534	236	12	865	32
南投縣	1,722	73	191	78	2	435	11
雲林縣	1,612	55	308	69	1	461	23
嘉義縣	1,000	19	243	53	1	238	10
屏東縣	3,872	135	485	200	1	817	17
臺東縣	1,032	24	156	31	0	207	17
花蓮縣	2,429	72	316	85	0	468	26
澎湖縣	234	7	38	4	1	61	3
基隆市	2,605	99	377	114	21	568	24
新竹市	1,509	24	268	60	0	427	20
嘉義市	2,151	97	342	126	2	524	16
金門縣	688	27	134	25	1	235	8
連江縣	9	0	3	0	0	4	0

註：因申請案件之家庭成員有些具多重弱勢條件身分，故總計戶數較實際核定案件數高。

表 6：96-109 年度租金補貼核定戶具弱勢條件分析(依縣市別分)

製表日期：110.9.17



(六) 家庭人員數

以各弱勢身分分別，就其家庭成員數占該弱勢身分比例進行分析(詳表 7)：

1. 低收入戶以家庭成員人數 1 人者，計有 5,118 戶，占該弱勢身分最多，約 28.04%。
2. 中低收入戶以家庭成員人數 3 人者，計有 3,038 戶，占該弱勢身分最多，約 27.07%。
3. 特殊境遇家庭以家庭成員人數 2 人者，計有 342 戶，占該弱勢身分最多，約 39.91%。
4. 育有未成年子女 3 人以上以家庭成員人數 5 人者，計有 2,603 戶，占該弱勢身分最多，約 44.49%。
5. 於安置教養機構或寄養家庭結束安置無法返家且未滿 25 歲者以家庭成員人數 1 人者，計有 4 戶，占該弱勢身分最多，約 50%。
6. 65 歲以上老人以家庭成員人數 1 人者，計有 8,444

- 戶，占該弱勢身分別最多，約 54.02%。
7. 受家庭暴力或性侵害之受害者及其子女以家庭成員人數 2 人者，計有 152 戶，占該弱勢身分別最多，約 29.51%。
 8. 身心障礙者以家庭成員人數 1 人者，計有 6,523 戶，占該弱勢身分別最多，約 32.84%。
 9. 感染人類免疫缺乏病毒者或罹患後天免疫缺乏症候群者以家庭成員人數 1 人者，計有 142 戶，占該弱勢身分別最多，約 55.69%。
 10. 原住民以家庭成員人數 3 人者，計有 1,882 戶，占該弱勢身分別最多，約 22.25%。
 11. 災民以家庭成員人數 3 人及 4 人者，計有 1 戶，占該弱勢身分別最多，各佔 50%。
 12. 遊民以家庭成員人數 1 人者，計有 43 戶，占該弱勢身分別最多，約 81.13%。
 13. 重大傷病以家庭成員人數 1 人者，計有 1,538 戶，占該弱勢身分別最多，約 28.81%。
 14. 單親家庭以家庭成員人數 2 人者，計有 9,107 戶，占該弱勢身分別最多，約 39.44%。
 15. 三代同堂以家庭成員人數 4 人者，計有 2,528 戶，占該弱勢身分別最多，約 27.81%。
 16. 列冊獨居老人以家庭成員人數 1 人者，計有 962 戶，占該弱勢身分別最多，約 93.58%。
 17. 育有未成年子女 1~2 人以家庭成員人數 3 人者，計有 13,764 戶，占該弱勢身分別最多，約 34.93%。
 18. 新婚家庭以家庭成員人數 3 人者，計有 722 戶，占

該弱勢身分別最多，約 38.59%。

表 7：109 年度租金補貼核定戶具弱勢條件分析(家庭成員數)

製表日期：110.9.17

身 分 別		總計 (註)	家庭成	家庭成	家庭成	家庭成	家庭成	家庭成	家庭成	家庭成
			員數 1 人	員數 2 人	員數 3 人	員數 4 人	員數 5 人	員數 6 人	員數 7 人	員數 8 人以上
	總計	160,801	26,359	36,246	40,891	31,109	16,315	6,492	2,209	1,180
住 宅 法 第 4 條 所 定 經 濟 或 社 會 弱 勢 身 分	低收入戶	18,254	5,118	3,507	3,790	3,016	1,688	722	261	152
	中低收入戶	11,224	1,009	2,616	3,038	2,507	1,324	489	163	78
	特殊境遇家 庭	857	45	342	298	123	35	12	1	1
	育有未成年 子女 3 人以 上	5,851	33	70	92	1,508	2,603	992	378	175
	於安置教養 機構或寄養 家庭結束安 置無法返家 且未滿 25 歲	8	4	1	1	0	2	0	0	0
	65 歲以上 老人	15,631	8,444	3,087	1,952	1,127	552	263	128	78
	受家庭暴力 或性侵害之 受害者及其 子女	515	120	152	132	82	18	8	2	1
	身心障礙者	19,865	6,523	4,684	3,625	2,630	1,481	612	187	123
	感染人類免 疫缺乏病毒 者或罹患後 天免疫缺乏 症候群者	255	142	65	29	11	5	2	1	0
	原住民	8,460	1,220	1,598	1,882	1,820	1,112	494	208	126
	災民	2	0	0	1	1	0	0	0	0
	遊民	53	43	8	1	1	0	0	0	0
	其他經中央 機關認定者	-	0	0	0	0	0	0	0	0

非住宅法所定加分條件	重大傷病	5,339	1,538	1,299	1,123	793	370	145	45	26
	單親家庭	23,090	565	9,107	8,560	3,529	990	235	70	34
	三代同堂	9,090	4	14	1,872	2,528	2,461	1,393	522	296
	列冊獨居老人	1,028	962	55	9	2	0	0	0	0
	育有未成年子女 1~2 人	39,408	583	9,224	13,764	11,018	3,464	1,050	223	82
	新婚家庭	1,871	6	417	722	413	210	75	20	8

註：因申請案件之家庭成員有些具多重弱勢條件身分，故總計戶數較實際核定案件數高。

(七) 租賃住宅面積

因申請租金補貼可於核定後 3 個月內再檢附租賃契約，故以租賃契約之資料分析，其分析件數較實際核定戶數少。

結果顯示無論何種弱勢身分別，其租賃住宅面積坪數皆以少於 100 平方公尺為主(詳表 8)。若再以坪數 0-100 平方公尺細分，又以坪數介於 81-100 平方公尺為主(詳表 9)。

表 8：109 年度租金補貼核定戶具弱勢條件分析(租賃住宅面積)

製表日期：110.9.17

身分別	總計 (註)	坪數	坪數	坪數	坪數	坪數	坪數
		0-100 平方公尺	101- 200 平方公尺	201- 300 平方公尺	301- 400 平方公尺	401- 500 平方公尺	501 平方公尺 以上
總計	160,801	99,601	53,365	5,374	1,086	415	960
住宅法							
低收入戶	18,254	12,041	5,474	480	121	43	95
中低收入戶	11,224	6,619	4,034	412	59	36	64
特殊境遇家庭	857	517	276	36	9	2	17

第4條所定經濟或社會弱勢身分	育有未成年子女3人以上	5,851	3,354	2,210	230	31	9	17
	於安置教養機構或寄養家庭結束安置無法返家且未滿25歲	8	7	1	0	0	0	0
	65歲以上老人	15,631	10,175	4,696	482	134	52	92
	受家庭暴力或性侵害之受害者及其子女	515	322	148	22	4	3	16
	身心障礙者	19,865	12,302	6,525	714	159	59	106
	感染人類免疫缺乏病毒者或罹患後天免疫缺乏症候群者	255	173	65	7	3	3	4
	原住民	8,460	5,659	2,453	222	55	22	49
	災民	2	1	1	0	0	0	0
	遊民	53	46	7	0	0	0	0
	其他經中央機關認定者	0	0	0	0	0	0	0
非住宅法所定加分條件	重大傷病	5,339	3,212	1,860	174	37	19	37
	單親家庭	23,090	14,324	7,605	802	157	57	145
	三代同堂	9,090	4,840	3,807	349	41	10	43
	列冊獨居老人	1,028	717	251	36	10	5	9
	育有未成年子女1~2人	39,408	24,074	13,400	1340	249	91	254
	新婚家庭	1,871	1,218	552	68	17	4	12

註：因申請案件之家庭成員有些具多重弱勢條件身分，故總計戶數較實際核定案件數高。

表 9：109 年度租金補貼核定戶具弱勢條件分析(租賃住宅面積<100 平方公尺)

製表日期：110.9.17

身 分 別		總計 (註)	坪數 0-20 平 方公尺	坪數 21-40 平 方公尺	坪數 41-60 平 方公尺	坪數 61-80 平 方公尺	坪數 81-100 平方公 尺
	總計	99,601	4,926	0,691	15,319	30,031	38,634
住 宅 法 第 4 條 所 定 經 濟 或 社 會 弱 勢 身 分	低收入戶	12,041	492	1,633	2,021	3,571	4,324
	中低收入戶	6,619	329	635	1,022	1,999	2,634
	特殊境遇家庭	517	24	72	76	155	190
	育有未成年子女 3 人以上	3,354	123	135	462	1,069	1,565
	於安置教養機構或寄養家庭結束安置無法返家且未滿 25 歲	7	1	3	0	2	1
	65 歲以上老人	10,175	676	1,606	1,704	2,744	3,445
	受家庭暴力或性侵害之受害者及其子女	322	21	49	48	87	117
	身心障礙者	12,302	683	1,651	1,960	3,522	4,486
	感染人類免疫缺乏病毒者或罹患後天免疫缺乏症候群者	173	21	23	26	51	52
	原住民	5,659	362	452	828	1,730	2,287
	災民	1	0	0	0	1	0
	遊民	46	31	3	3	3	6
	其他經中央機關認定者	0	0	0	0	0	0
非 住 宅 法 所 定 加 分 條 件	重大傷病	3,212	140	425	459	974	1214
	單親家庭	14,324	615	1,450	2,242	4,460	5,557
	三代同堂	4,840	230	228	536	1,474	2,372
	列冊獨居老人	717	36	170	151	192	168
	育有未成年子女 1~2 人	24,074	1,036	2,018	3,569	7,657	9,794
	新婚家庭	1,218	106	138	212	340	422

註：因申請案件之家庭成員有些具多重弱勢條件身分，故總計戶數較實際核定案件數高。

(八) 租金金額

因申請租金補貼可於核定後 3 個月內再檢附租賃契約，故以租賃契約之資料分析，其分析件數較實際核定戶數少。

結果顯示大多數的弱勢身分，其租金金額數皆以 5,001-10,000 元為主(詳表 10)。其中，每月租金大於 3 萬元以上者，以育有未成年子女 1~2 人為主。

表 10：109 年度租金補貼核定戶具弱勢條件分析(租金金額)

製表日期：110.9.17

身分別		總計 (註)	租金	租金	租金	租金	租金	租金	租金
			0-5000 元	5001-10000 元	10001-15000 元	15001-20000 元	20001-25000 元	25001-30000 元	30001 元以上
	總計	160,801	30,052	75,347	35,059	14,248	4,122	1,467	506
住宅	低收入戶	18,254	4,110	8,547	3,571	1,440	404	135	47
	中低收入戶	11,224	1,949	5,580	2,452	902	258	65	18
法第 4 條	特殊境遇家庭	857	157	413	192	62	24	5	4
	育有未成年子女 3 人以上	5,851	641	2,644	1,577	649	223	76	41
所定經濟或社會弱勢身分	於安置教養機構或寄養家庭結束安置無法返家且未滿 25 歲	8	3	3	0	2	0	0	0
	65 歲以上老人	15,631	4,769	7,209	2,393	891	248	93	28
社會弱勢身分	受家庭暴力或性侵害之受害者及其子女	515	88	248	117	46	9	6	1
	身心障礙者	19,865	5,350	9,370	3,364	1,246	359	126	50
社會弱勢身分	感染人類免疫缺乏病毒者或罹患後天免疫	255	63	125	35	21	7	2	2

	缺乏症候群者								
	原住民	8,460	1,217	4,361	2,032	644	145	50	11
	災民	2	0	2	0	0	0	0	0
	遊民	53	38	15	0	0	0	0	0
	其他經中央機關認定者	0	0	0	0	0	0	0	0
非住宅法定加分條件	重大傷病	5,339	1,244	2,494	1,003	423	121	36	18
	單親家庭	23,090	3,734	11,374	5,157	2,009	548	194	74
	三代同堂	9,090	943	3,796	2,575	1,216	376	148	36
	列冊獨居老人	1,028	461	496	52	17	2	0	0
	育有未成年子女 1~2 人	39,408	5,071	17,904	10,015	4,424	1,316	511	167
	新婚家庭	1,871	214	766	524	256	82	20	9

註：因申請案件之家庭成員有些具多重弱勢條件身分，故總計戶數較實際核定案件數高。

(九) 每人每月平均所得

申請租金補貼者，其所得標準為家庭所得總額按家庭成員人數平均分配，每人每月平均所得不超過最低生活費 2.5 倍。

結果顯示無論何種弱勢身分，其最低生活費皆以 1 倍以下為主(詳表 11)，另 109 年度每人每月平均所得最低生活費標準詳表 12。

表 11：109 年度租金補貼核定戶具弱勢條件分析(每人每月平均所得)

製表日期：110.9.17

身分	總計 (註)	1 倍以下	1-1.5 倍	1.5-2.5 倍	2.5-3.5 倍	高於 3.5 倍
----	-----------	-------	------------	--------------	--------------	-------------

別	總計	160,801	139,325	14,970	6,438	68	0
住宅法第4條所定經濟或社會弱勢身分	低收入戶	18,254	17,780	382	91	1	0
	中低收入戶	11,224	9,866	1,093	263	2	0
	特殊境遇家庭	857	707	100	49	1	0
	育有未成年子女3人以上	5,851	5,452	312	87	0	0
	於安置教養機構或寄養家庭結束安置無法返家且未滿25歲	8	4	3	1	0	0
	65歲以上老人	15,631	14,103	926	595	7	0
	受家庭暴力或性侵害之受害者及其子女	515	415	52	48	0	0
	身心障礙者	19,865	17,421	1,651	787	6	0
	感染人類免疫缺乏病毒者或罹患後天免疫缺乏症候群者	255	179	32	44	0	0
	原住民	8,460	6,562	1,144	747	7	0
	災民	2	2	0	0	0	0
	遊民	53	50	1	2	0	0
	其他經中央機關認定者	0	0	0	0	0	0
	非住宅法所定加分條件	重大傷病	5,339	4,510	533	292	4
單親家庭		23,090	20,139	2,198	740	13	0
三代同堂		9,090	7,908	962	220	0	0
列冊獨居老人		1,028	995	13	20	0	0
育有未成年子女1~2人		39,408	32,085	5,200	2,105	18	0
新婚家庭		1,871	1,147	368	347	9	0

註：因申請案件之家庭成員有些具多重弱勢條件身分，故總計戶數較實際核定案件數高。

表 12 109 年度每人每月平均所得最低生活費倍數金額表

單位：元

最低生活費	臺灣省 (不含六都)	新北市	臺北市	桃園市	臺中市	臺南市	高雄市	金門縣 連江縣
-------	---------------	-----	-----	-----	-----	-----	-----	------------

1	12,388	15,500	17,005	15,281	14,596	12,388	13,099	11,648
1.5	18,582	23,250	25,508	22,922	21,894	18,582	19,649	17,472
2.5	30,970	38,750	42,513	38,203	36,490	30,970	32,748	29,120

三、結論

- (一) 109 年度核定戶中為第 1 次提出申請者計 59,597 戶，其中經濟社會弱勢家庭計 38,435 戶，提出申請之原因可能是原有租屋新領補貼者、原有租屋因有補貼而換屋者、原暫住於親屬之住宅因有補貼而租屋者。初次申請之弱勢家庭戶數中，以「育有未成年子女 1~2 人」11,452 戶最多，占初次申請總數約 19.22%，其次為單親家庭 5,162 戶，占約 8.66%，第三為身心障礙者 3,836 戶，占約 6.44%。
- (二) 109 年度租金補貼核定戶中，在申請時未附租約之戶數為 8,507 戶、未附租約比例約 4.33%，經濟社會弱勢家庭計 5,971 戶，其中以「育有未成年子女 1~2 人」1,308 戶最多，占未附租約之總戶數約 15.38%，其次為單親家庭 823 戶，占約 9.67%，第三為身心障礙者 802 戶，占約 9.43%，若經審核為核定戶，可於核定後承租住宅，並於 3 個月內補附租約，經直轄市、縣(市)政府審查符合資格者可接受租金補貼。
- (三) 109 年度租金補貼核定戶中，未達基本居住水準有加分之戶數共計 338 戶，未達基本居住水準加分比例約 0.17%，經濟社會弱勢家庭計 321 戶，其中以「育有未成年子女 1~2 人」82 戶最多，占

未達基本居住水準加分之總戶數約 24.26%，其次為單親家庭 41 戶，占約 12.13%，第三為低收入戶 36 戶，占約 10.65%。若經審核為核定戶、領得租金補貼後，居住水準可獲提升。

- (四) 在性別比方面，109 年度租金補貼申請人女性多於男性；在家庭成員人數方面，則以成員數 3 人者為最多。
- (五) 在租賃面積及租金金額方面，無論何種弱勢身分別，其租賃住宅面積坪數皆以少於 100 平方公尺為主，租金金額數皆以 5,001-10,000 元為主。
- (六) 由「每人每月平均所得」統計得知，無論何種弱勢身分，皆以每人每月平均所得在最低生活費 1 倍以下占多數。