

108 年度租金補貼核定戶具弱勢條件分析 (刊登版)

內政部營建署

109 年 10 月

目錄

一、前言	2
二、108 年度租金補貼核定戶具弱勢條件分析.....	3
(一) 初次申請比例	3
(二) 未附租約比例	4
(三) 未達基本居住水準加分比例	6
(四) 性別	8
(五) 縣市別	9
(六) 家庭人員數	13
(七) 每人每月平均所得	22
三、結論	23

108 年度租金補貼核定戶具弱勢條件分析

一、前言

為協助一定所得及財產以下家庭或個人獲得適居之住宅，本部自 96 年度起辦理租金補貼，為儘量使弱勢家庭優先獲得補貼，針對不同的弱勢身分加計不同的權重。

依住宅法第 4 條經濟或社會弱勢身分者，共有低收入戶、中低收入戶、特殊境遇家庭、育有未成年子女 3 人以上、於安置教養機構或寄養家庭結束安置無法返家且未滿 25 歲、65 歲以上老人、受家庭暴力或性侵害之受害者及其子女、身心障礙者、感染人類免疫缺乏病毒者或罹患後天免疫缺乏症候群者、原住民、災民、遊民、其他經中央機關認定者等 12 種弱勢族群。

另具備重大傷病、單親家庭、三代同堂、列冊獨居老人、育有未成年子女 1~2 人、新婚家庭條件者，雖非住宅法所定經濟或社會弱勢身分，惟為協助其優先獲得補貼，亦予以權重加分。

108 年度租金補貼計畫戶數 65,963 戶，申請戶數 76,997 戶，核定戶數 72,044 戶，為了解本部提供租金補貼者的各種弱勢族群比例及核定狀況等，爰辦理本次分析。

二、108 年度租金補貼核定戶具弱勢條件分析

(一) 初次申請比例

因申請案件之家庭成員有些具多重弱勢條件身分，故總計戶數較實際核定案件數高。

108 年度核定戶中為第 1 次提出申請者計 22,219 戶，占總核定戶數約 16.92%。

初次申請戶數中，以「育有未成年子女 1~2 人」5,630 戶最多，其次為單親家庭 3,151 戶，第三為一般身分別 3,050 戶。(詳表 1)

若以「該身分初次申請之核定戶數/該身分核定戶數」之比例而言，則以災民 100.00% 最多，其次為遊民 64.91%，第三為新婚家庭 54.05%。

表 1：108 年度租金補貼核定戶具弱勢條件分析(初次申請比例)

製表日期：109.6.19

身分別		總核定戶數 (註 1)	初次申請之核定 戶數	初次申請比例 (註 2)
	總計	131,288	22,219	16.92%
住宅法第 4 條所定經濟或	低收入戶	15,454	1,927	12.47%
	中低收入戶	8,165	1,304	15.97%
	特殊境遇家庭	593	125	21.08%
	育有未成年子女 3 人以上	5,168	820	15.87%
	於安置教養機構或寄養家庭結束安置無法返家且未滿 25 歲	4	2	50.00%
	65 歲以上老人	11,377	1,814	15.94%
	受家庭暴力或性侵害之受害者及其子女	263	98	37.26%
	身心障礙者	11,332	1,625	14.34%

社會弱勢身分	感染人類免疫缺乏病毒者或罹患後天免疫缺乏症候群者	89	21	23.60%
	原住民	4,353	702	16.13%
	災民	3	3	100.00%
	遊民	57	37	64.91%
	其他經中央機關認定者	0	0	0%
非住宅法所定加分條件	重大傷病	3,056	377	12.34%
	單親家庭	19,122	3,151	16.48%
	三代同堂	7,572	959	12.67%
	列冊獨居老人	835	120	14.37%
	育有未成年子女 1~2 人	29,363	5,630	19.17%
	新婚家庭	840	454	54.05%
	一般身分別	13,642	3,050	22.36%

註：1. 因申請案件之家庭成員有些具多重弱勢條件身分，故總計戶數較實際核定案件數高。

2. 此處所指比例為「該身分初次申請之核定戶數 / 該身分核定戶數 * 100%」。

(二) 未附租約比例

108 年度租金補貼核定戶中，在申請時未附租約戶數為 2,665 戶、未附租約比例約 2.03%。

其中以「育有未成年子女 1~2 人」606 戶最多，其次為單親家庭 370 戶，第三為一般身分別 366 戶。(詳表 2)

若以「該身分未附租約戶數/該身分核定戶數」之比例而言，則以遊民 45.61%最多，其次為災民 33.33%，第三為感染人類免疫缺乏病毒者或罹患後天免疫缺乏症候群者 4.49%。

申請戶若經審核為核定戶，可於核定後承租住

宅，並於 2 個月內補附租約，經直轄市、縣(市)政府審查符合資格者可接受租金補貼，以遊民而言，將可居住於租屋處而脫離遊民身分，因此改善其居住品質。

表 2：108 年度租金補貼核定戶具弱勢條件分析(未附租約比例)

製表日期：109.6.19

身分別		總核定戶數 (註 1)	未附租約戶數	未附租約比例 (註 2)
	總計	131,288	2,665	2.03%
住宅法第 4 條所定經濟或社會弱勢身分	低收入戶	15,454	244	1.58%
	中低收入戶	8,165	153	1.87%
	特殊境遇家庭	593	13	2.19%
	育有未成年子女 3 人以上	5,168	107	2.07%
	於安置教養機構或寄養家庭結束安置無法返家且未滿 25 歲	4	0	0.00%
	65 歲以上老人	11,377	238	2.09%
	受家庭暴力或性侵害之受害者及其子女	263	15	5.70%
	身心障礙者	11,332	200	1.76%
	感染人類免疫缺乏病毒者或罹患後天免疫缺乏症候群者	89	4	4.49%
	原住民	4,353	85	1.95%
	災民	3	1	33.33%
	遊民	57	26	45.61%
	其他經中央機關認定者	0	0	0.00%
	非住宅法所定加分	重大傷病	3,056	44
單親家庭		19,122	370	1.93%
三代同堂		7,572	126	1.66%
列冊獨居老人		835	16	1.92%
育有未成年子女 1~2 人		29,363	606	2.06%

條件	新婚家庭	840	51	6.07%
	一般身分別	13,642	366	2.68%

註：1. 因申請案件之家庭成員有些具多重弱勢條件身分，故總計戶數較實際核定案件數高。

2. 此處所指比例為「該身分未附租約戶數 / 該身分核定戶數 * 100%」。

(三) 未達基本居住水準加分比例

108 年度租金補貼核定戶中，因原居住處未達基本居住水準而加分者共計 92 戶，未達基本居住水準加分比例約 0.07%。

其中以低收入戶 15 戶最多，其次為「育有未成年子女 1~2 人」及育有未成年子女 3 人以上 11 戶，第三為單親家庭 10 戶。(詳表 3)

若以「該身分未達基本居住水準加分戶數/該身分核定戶數」之比例而言，則以新婚家庭 0.36% 最多，其次為育有未成年子女 3 人以上 0.21%，第三為原住民 0.14%。

未達基本居住水準者在申請時能加 3 分，若經審核為核定戶、領得租金補貼後，將可承租符合基本居住水準之住宅，生活水準將能提升。

表 3: 108 年度租金補貼核定戶具弱勢條件分析(未達基本居住水準加分比例)

製表日期：109.6.19

身分別		總核定戶數 (註 1)	未達基本居住水準 加分戶數	未達基本居住水準 加分比例(註 2)
	總計	131,288	92	0.07%
住宅	低收入戶	15,454	15	0.10%
	中低收入戶	8,165	8	0.10%

法 第 4 條 所 定 經 濟 或 社 會 弱 勢 身 分	特殊境遇家庭	593	0	0.00%
	育有未成年子女 3 人以上	5,168	11	0.21%
	於安置教養機構或寄養家庭結束安置無法返家且未滿 25 歲	4	0	0.00%
	65 歲以上老人	11,377	9	0.08%
	受家庭暴力或性侵害之受害者及其子女	263	0	0.00%
	身心障礙者	11,332	9	0.08%
	感染人類免疫缺乏病毒者或罹患後天免疫缺乏症候群者	89	0	0.00%
	原住民	4,353	6	0.14%
	災民	3	0	0.00%
	遊民	57	0	0.00%
	其他經中央機關認定者	-	-	-
非 住 宅 法 所 定 加 分 條 件	重大傷病	3,056	3	0.10%
	單親家庭	19,122	10	0.05%
	三代同堂	7,572	4	0.05%
	列冊獨居老人	835	1	0.12%
	育有未成年子女 1~2 人	29,363	11	0.04%
	新婚家庭	840	3	0.36%
	一般身分別	13,642	2	0.01%

註：1. 因申請案件之家庭成員有些具多重弱勢條件身分，故總計戶數較實際核定案件數高。

2. 此處所指比例為「該身分未達基本居住水準加分戶數/該身分核定戶數*100%」。

(四) 性別

租金補貼係以協助家庭為主，未限制申請人性別，亦未就性別予以不同權重，僅就各種弱勢身分別陳述男女性別戶數差異(詳表 4)。

1. 申請人女性居多之身分別：低收入戶、中低收入戶、特殊境遇家庭、育有未成年子女 3 人以上、受家庭暴力或性侵害之受害者及其子女、原住民、重大傷病、單親家庭、三代同堂、育有未成年子女 1~2 人、一般身分別。
2. 申請人男性居多之身分別：65 歲以上老人、身心障礙者、感染人類免疫缺乏病毒者或罹患後天免疫缺乏症候群者、災民、遊民、列冊獨居老人、新婚家庭。

表 4：108 年度租金補貼核定戶具弱勢條件分析(依性別分)

製表日期：109.6.19

身 分 別		總計	男性		女性	
		(註 1)	(註 2)		(註 2)	
	總計	131,288	53,176		78,112	
住 宅 法 第 4 條 所 定 經 濟 或 社 會 弱 勢 身 分	低收入戶	15,454	7,249	47%	8,205	53%
	中低收入戶	8,165	3,176	39%	4,989	61%
	特殊境遇家庭	593	36	6%	557	94%
	育有未成年子女 3 人以上	5,168	2,020	39%	3,148	61%
	於安置教養機構或寄養家庭 結束安置無法返家且未滿 25 歲	4	2	50%	2	50%
	65 歲以上老人	11,377	6,387	56%	4,990	44%
	受家庭暴力或性侵害之受害 者及其子女	263	10	4%	253	96%
	身心障礙者	11,332	6,552	58%	4,780	42%
	感染人類免疫缺乏病毒者或 罹患後天免疫缺乏症候群者	89	80	90%	9	10%
	原住民	4,353	1,458	33%	2,895	67%
	災民	3	2	67%	1	33%
	遊民	57	51	89%	6	11%
	其他經中央機關認定者	-	-	-	-	-

非住宅法所定加分條件	重大傷病	3,056	1,217	40%	1,839	60%
	單親家庭	19,122	4,326	23%	14,796	77%
	三代同堂	7,572	3,412	45%	4,160	55%
	列冊獨居老人	835	575	69%	260	31%
	育有未成年子女 1~2 人	29,363	10,928	37%	18,435	63%
	新婚家庭	840	431	51%	409	49%
	一般身分別	13,642	5,264	39%	8,378	61%

註：1. 因申請案件之家庭成員有些具多重弱勢條件身分，故總計戶數較實際核定案件數高。

2. 此處所指比例為「該身分○性戶數/該身分總計*100%」。

(五) 縣市別

- 就各直轄市、縣(市)核定戶分析弱勢身分所占比重(詳表 5)，大多縣市皆以「育有未成年子女 1~2 人」較多，其次為單親家庭，第三為低收入戶。
- 另以各弱勢身分分析在各直轄市、縣(市)核定戶中所占比重：
 - 以住宅法所定經濟或社會弱勢身分者分析，大多弱勢身分明顯以新北市所占比重較多。
 - 惟低收入戶、特殊境遇家庭、遊民以臺北市所占比重最多，而重大傷病及列冊獨居老人則以高雄市所占比重最多。
- 如以歷年(96 至 108 年度)核定戶具弱勢條件之戶數變化分析(詳表 6)：
 - 大多身分別趨勢平緩或微升，惟一般身分別戶數自 96 年 2,501 戶起逐年上升至 101 年 2 萬 8,702

戶，102 年後即逐年下降至 103 年，分析其下降原因可能是因 102 年本補貼即依住宅法訂定之自建自購住宅貸款利息及租金補貼辦法據以執行，其租金補貼評點基準表亦於該年重新修正，使住宅法所定經濟或社會弱勢者獲得補貼的機會增加。

- (2)部分身分別因 101 年住宅法訂定後，始有加計權重，例如特殊境遇家庭、育有未成年子女 3 人以上等，故相關資料亦係自 102 年度統計。
- (3)部分身分別住宅法訂定前雖已依住宅補貼作業規定給予權重，惟住宅法訂定後，因未列入經濟或社會弱勢身分之一，未加計權重，實施 2 年後經參考直轄市、縣(市)政府意見才重新納入，例如重大傷病及單親家庭(102 年及 103 年無數據)。
- (4)部分身分別係因租金補貼評點基準表修正，始新增之身分別統計，例如：107 年始新增新婚家庭、104 年新增列冊獨居老人、育有未成年子女 1~2 人。
- (5)中低收入戶則係因住宅法 106 年修正住宅法，始新增之身分別。

表 5：108 年度租金補貼核定戶具弱勢條件分析(依縣市別分)

製表日期：109.6.19

	身分別	住宅法第 4 條所定經濟或社會弱勢身分												
		低收入戶	中低收入戶	特殊境遇家庭	有未成年子女 3 人以上	於安置教養機構或寄養家庭結束安置無法返家且未滿 25 歲	65 歲以上老人	受家庭暴力或性侵害之受害者及其子女	身心障礙者	感染人類免疫缺乏病毒或罹患後天免疫缺乏症候群者	原住民	災民	遊民	其他經中央機關認定者
總計	131,288	15,454	8,165	593	5,168	4	11,377	263	11,332	89	4,353	3	57	-
新北市	26,541	2,787	1,302	98	1,034	0	2,312	52	2,317	25	932	1	18	-
臺北市	20,051	4,138	901	111	571	0	2,291	31	1,438	12	286	0	20	-
桃園市	17,458	1,583	447	22	834	1	1,287	20	1,238	18	937	0	0	-
臺中市	15,945	1,655	1,129	100	591	1	1,167	47	1,128	6	451	0	18	-
臺南市	8,735	878	674	44	267	0	829	21	851	1	130	0	0	-
高雄市	19,708	2,147	1,379	61	585	0	1,864	47	2,116	20	353	1	0	-
宜蘭縣	2,111	172	99	16	129	0	153	5	249	0	148	0	0	-
新竹縣	998	106	52	6	96	0	60	1	48	0	144	0	0	-
苗栗縣	1,047	129	46	15	56	0	79	1	119	0	63	0	1	-
彰化縣	3,013	232	437	20	183	0	194	7	243	2	59	0	0	-
南投縣	1,452	109	150	18	77	0	118	6	153	0	46	0	0	-
雲林縣	1,326	178	48	13	94	0	72	3	117	1	10	0	0	-
嘉義縣	852	58	56	4	55	0	77	0	84	0	6	0	0	-
屏東縣	3,507	341	339	31	170	0	270	5	402	0	142	1	0	-
臺東縣	720	49	44	0	49	0	48	1	49	0	142	0	0	-
花蓮縣	1,727	203	69	5	102	0	99	1	184	0	293	0	0	-
澎湖縣	249	25	14	2	7	0	23	1	35	0	1	0	0	-
基隆市	2,262	297	122	12	98	0	183	6	267	2	140	0	0	-
新竹市	1,151	151	69	4	57	2	79	1	84	2	43	0	0	-
嘉義市	1,863	179	126	9	67	0	141	7	170	0	12	0	0	-

金門縣	568	36	35	2	36	0	31	0	40	0	15	0	0	-
連江縣	4	1	0	0	0	0	0	0	0	0	0	0	0	-

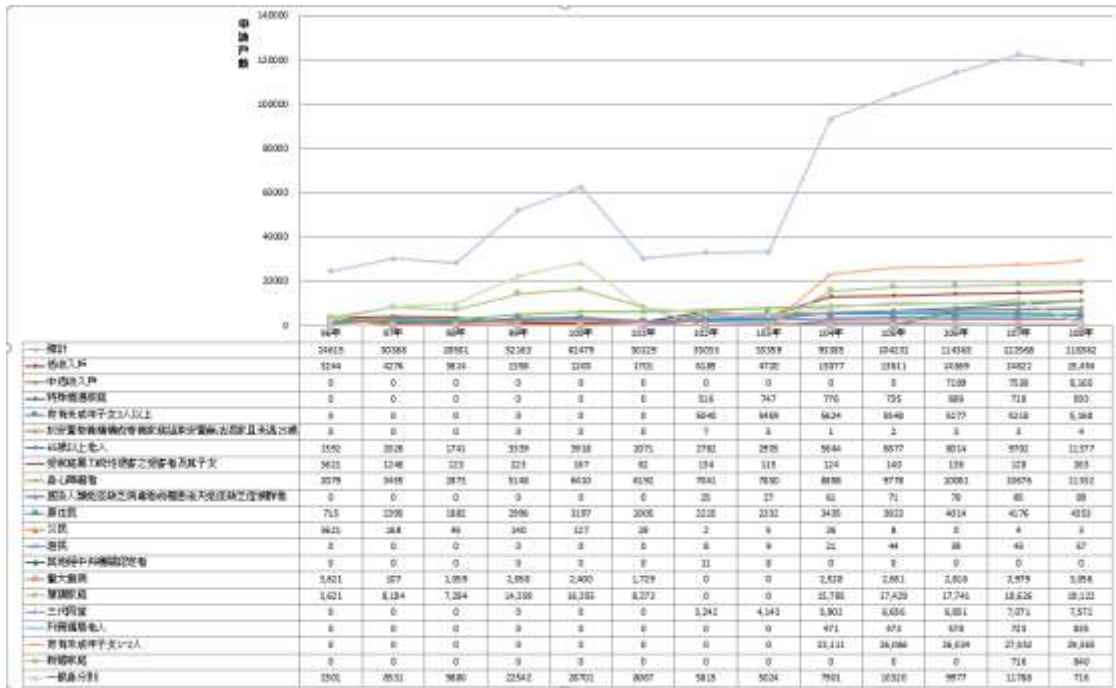
註：因申請案件之家庭成員有些具多重弱勢條件身分，故總計戶數較實際核定案件數高。

	身分別	非住宅法所定加分條件							一般身分別
		重大傷病	單親家庭	三代同堂	列冊獨居老人	育有未成年子女1~2人	新婚家庭		
總計	總計 (註)								
總計	131,288	3,056	19,122	7,572	835	28,363	840	13,642	
新北市	26,541	574	3,888	1,898	85	6,285	220	2,613	
臺北市	20,051	412	2,240	1,015	267	3,706	93	2,379	
桃園市	17,458	203	2,853	867	0	4,632	131	2,326	
臺中市	15,945	373	2,429	929	82	3,937	107	1,585	
臺南市	8,735	242	1,210	677	23	1,907	70	904	
高雄市	19,708	672	2,883	1,040	332	3,951	115	2,204	
宜蘭縣	2,111	71	340	100	4	456	17	144	
新竹縣	998	8	156	25	1	232	1	58	
苗栗縣	1,047	27	174	48	2	204	7	73	
彰化縣	3,013	64	462	206	7	676	12	240	
南投縣	1,452	55	197	101	1	314	3	96	
雲林縣	1,326	31	260	62	1	312	10	104	
嘉義縣	852	16	192	44	0	179	3	45	
屏東縣	3,507	90	477	203	2	689	14	227	
臺東縣	720	14	107	24	0	143	2	43	
花蓮縣	1,727	51	264	58	1	318	11	63	
澎湖縣	249	4	41	7	3	55	0	35	
基隆市	2,262	65	346	100	22	446	8	143	
新竹市	1,151	17	168	41	0	290	3	129	
嘉義市	1,863	52	342	110	1	459	8	157	
金門縣	568	15	93	17	1	169	5	74	
連江縣	4	0	0	0	0	3	0	0	

註：因申請案件之家庭成員有些具多重弱勢條件身分，故總計戶數較實際核定案件數高。

表 6：96-108 年度租金補貼核定戶具弱勢條件分析(依縣市別分)

製表日期：109.6.19



(六) 家庭人員數

以各弱勢身分分別，就其家庭成員數占該弱勢身分比例進行分析(詳表 7)：

1. 低收入戶以家庭成員人數 1 人 4, 230 戶占最多，約 27%。
2. 中低收入戶以家庭成員人數 3 人 2, 331 戶占最多，約 29%。
3. 特殊境遇家庭以家庭成員人數 3 人 228 戶占最多，約 38%。
4. 育有未成年子女 3 人以上以家庭成員人數 5 人 2, 226 戶占最多，約 43%。
5. 於安置教養機構或寄養家庭結束安置無法返家且未滿 25 歲者以家庭成員人數 3 人 2 戶占最多，約 50%。

6. 65 歲以上老人以家庭成員人數 1 人 5,936 戶占最多，約 52%。
7. 受家庭暴力或性侵害之受害者及其子女以家庭成員人數 2 人 92 戶占最多，約 35%。
8. 身心障礙者以家庭成員人數 1 人 5,025 戶占最多，約 44%。
9. 感染人類免疫缺乏病毒者或罹患後天免疫缺乏症候群者以家庭成員人數 1 人 41 戶占最多，約 46%。
10. 原住民以家庭成員人數 4 人 988 戶占最多，約 23%。
11. 災民以家庭成員人數 1 人 2 戶占最多，約 67%。
12. 遊民以家庭成員人數 1 人 52 戶占最多，約 91%。
13. 重大傷病以家庭成員人數 1 人 1,205 戶占最多，約 39%。
14. 單親家庭以家庭成員人數 3 人 7,284 戶占最多，約 38%。
15. 三代同堂以家庭成員人數 5 人 2,046 戶占最多，約 27%。
16. 列冊獨居老人以家庭成員人數 1 人 785 戶占最多，約 94%。
17. 育有未成年子女 1~2 人以家庭成員人數 3 人 10,187 戶占最多，約 35%。
18. 新婚家庭以家庭成員人數 3 人 306 戶占最多，約 36%。
19. 一般身分別以家庭成員人數 1 人 5,238 戶占最多，約 38%。

表 7：108 年度租金補貼核定戶具弱勢條件分析(家庭成員數)

製表日期：109.6.19

身 分 別		總計 (註)	家庭成	家庭成	家庭成	家庭成	家庭成	家庭成	家庭成	家庭成	
			員數 1 人	員數 2 人	員數 3 人	員數 4 人	員數 5 人	員數 6 人	員數 7 人	員數 8 人以上	
	總計	131,288	23,985	29,526	32,407	24,204	12,727	5,402	1,988	1,049	
住 宅 法 第 4 條 所 定 經 濟 或 社 會 弱 勢 身 分	低收入戶	15,454	4,230	2,892	3,298	2,647	1,417	621	230	119	
	中低收入戶	8,165	594	1,781	2,331	1,919	984	380	114	62	
	特殊境遇家 庭	593	8	212	228	105	31	6	3	0	
	育有未成年 子女 3 人以 上	5,168	9	41	83	1,380	2,226	911	355	163	
	於安置教養 機構或寄養 家庭結束安 置無法返家 且未滿 25 歲	4	0	1	2	1	0	0	0	0	
	65 歲以上 老人	11,377	5,936	2,270	1,389	857	473	247	136	69	
	受家庭暴力 或性侵害之 受害者及其 子女	263	20	92	85	45	8	8	3	2	
	身心障礙者	11,332	5,025	2,692	1,737	1,069	504	189	73	43	
	感染人類免 疫缺乏病毒 者或罹患後 天免疫缺乏 症候群者	89	41	25	12	7	2	0	1	1	
	原住民	4,353	448	782	975	988	638	315	129	78	
	災民	3	2	0	0	1	0	0	0	0	
	遊民	57	52	4	1	0	0	0	0	0	
	其他經中央 機關認定者	-	-	-	-	-	-	-	-	-	-

非住宅法所定加分條件	重大傷病	3,056	1,205	757	543	340	132	41	19	19
	單親家庭	19,122	201	6,964	7,284	3,310	974	255	90	44
	三代同堂	7,572	3	5	1,327	1,959	2,046	1,328	570	334
	列冊獨居老人	835	785	38	8	1	3	0	0	0
	育有未成年子女 1~2 人	29,363	182	6,829	10,187	8,206	2,723	934	209	93
	新婚家庭	840	6	122	306	221	112	46	16	11
一般身分別	13,642	5,238	4,019	2,611	1,148	454	121	40	11	

註：因申請案件之家庭成員有些具多重弱勢條件身分，故總計戶數較實際核定案件數高。

(七) 每人每月平均所得

申請租金補貼者，家庭成員年所得應低於 20% 分位點家庭之平均所得或所得總額按家庭成員人數平均分配，每人每月不超過最低生活費 1.5 倍。

結果顯示無論何種弱勢身分，其最低生活費皆以 1 倍以下為主(詳表 8)。

表 8：108 年度租金補貼核定戶具弱勢條件分析(每人每月平均所得)

製表日期：109.6.19

身 分 別		總計 (註)	1 倍以下	1-1.5 倍	1.5-2.5 倍	2.5-3.5 倍	高於 3.5 倍
	總計	131,201	119,386	11,815	-	-	-
住 宅 法 第 4 條 所 定 經 濟 或 社 會 弱 勢 身 分	低收入戶	15,453	15,170	283	-	-	-
	中低收入戶	8,159	7,392	767	-	-	-
	特殊境遇家庭	593	524	69	-	-	-
	育有未成年子女 3 人以上	5,165	4,938	227	-	-	-
	於安置教養機構或寄養 家庭結束安置無法返家 且未滿 25 歲	4	4	0	-	-	-
	65 歲以上老人	11,375	10,717	658	-	-	-
	受家庭暴力或性侵害之 受害者及其子女	263	239	24	-	-	-
	身心障礙者	11,328	10,574	754	-	-	-
	感染人類免疫缺乏病毒 者或罹患後天免疫缺乏 症候群者	89	81	8	-	-	-
	原住民	4,350	3,780	570	-	-	-
	災民	3	3	0	-	-	-
	遊民	57	52	5	-	-	-
	其他經中央機關認定者	0	0	0	-	-	-
非 住 宅 法 所 定 加 分 條 件	重大傷病	3,054	2,801	253	-	-	-
	單親家庭	19,111	17,492	1,619	-	-	-
	三代同堂	7,571	6,842	729	-	-	-
	列冊獨居老人	835	823	12	-	-	-
	育有未成年子女 1~2 人	29,332	25,962	3,370	-	-	-
	新婚家庭	839	686	153	-	-	-
	一般身分別	13,620	11,306	2,314	-	-	-

註：因申請案件之家庭成員有些具多重弱勢條件身分，故總計戶數較實際核定案件數高。

三、結論

- (一) 108 年度核定戶中為第 1 次提出申請者計 22,219 戶，其原因可能是原有租屋新領補貼者、原有租屋因有補貼而換屋者、原暫住於親屬之住宅因有補貼而租屋者。初次申請戶數中，以「育有未成年子女 1~2 人」5,630 戶最多，其次為單親家庭 3,151 戶，第三為一般身分別 3,050 戶。若以「該身分初次申請之核定戶數/該身分核定戶數」之比例而言，則以災民 100.00%最多，其次為遊民 64.91%，第三為新婚家庭 54.05%。
- (二) 108 年度租金補貼核定戶中，在申請時未附租約戶數為 2,665 戶、未附租約比例約 2.03%。其中以「育有未成年子女 1~2 人」606 戶最多，其次為單親家庭 370 戶，第三為一般身分別 366 戶。若以「該身分未附租約戶數/該身分核定戶數」之比例而言，則以遊民 45.61%最多，其次為災民 33.33%，第三為新婚家庭 6.07%。
- (三) 108 年度租金補貼核定戶中，未達基本居住水準有加分者共計 92 戶，未達基本居住水準加分比例約 0.07%。其中以低收入戶 15 戶最多，其次為「育有未成年子女 1~2 人」及育有未成年子女 3 人以上 11 戶，第三為單親家庭 10 戶。若以「該身分未達基本居住水準加分戶數/該身分核定戶數」之比例而言，則以新婚家庭 0.36%最多，其次為育有未成年子女 3 人以上 0.21%，第三為原住民

0.14%。經審核為核定戶、領得租金補貼後，居住水準可獲提升。

- (四) 在性別比方面，108 年度租金補貼申請人女性多於男性；在家庭成員人數方面，則以成員數 3 人者為最多。
- (五) 在租賃面積及租金金額方面，無論何種弱勢身分別，其租賃住宅面積坪數皆以少於 100 平方公尺為主，租金金額數皆以 5,001-10,000 元為主。
- (六) 由「每人每月平均所得」統計得知，無論何種弱勢身分，皆以每人每月平均所得在最低生活費 1 倍以下占多數。

附表 1 108 年度每人每月平均所得最低生活費倍數金額表

單位：元

最低生活費	臺灣省 (不含六 都)	新北市	臺北市	桃園市	臺中市	臺南市	高雄市	金門縣 連江縣
1	12,388	14,666	16,580	14,578	13,813	12,388	13,099	11,135
1.5	18,582	21,999	24,870	21,867	20,720	18,582	19,649	16,703
2.5	-	-	-	-	-	-	-	-
3.5	-	-	-	-	-	-	-	-