

住宅資訊統計年報

Housing Statistics Annual Report

民國 98 年

2009

委託單位：內政部營建署

Construction and Planning Agency, Ministry of the Interior

規劃單位：財團法人國土規劃及不動產資訊中心

Institute for Physical Planning and Information

中華民國 99 年 09 月

09/2010

目錄

壹、前言	1
貳、住宅資訊統計年報凡例	3
參、住宅資訊統計提要分析	5
一、綜合結論	5
二、住宅供需動態	7
三、住宅市場動態	18
四、住宅金融	33
五、住宅補貼	36
肆、住宅資訊統計報表	39
一、住宅需求	41
表 1-1-1 家戶數與平均戶量年報表	41
表 1-1-2 弱勢家庭數年報表	42
表 1-1-3 人口數量變動年報表	43
表 1-1-4 家戶結構年報表	44
表 1-2-1 家庭所得年報表	45
表 1-2-2 住宅權屬年報表	46
二、住宅供給	47
表 2-1-1 住宅存量年報表	47
表 2-1-2 住宅流量年報表	48
表 2-1-3 住宅居住水準年報表	49
表 2-2-1 各機關(構)管理住宅用地年報表	50
表 2-2-2 公有非公用住宅用地年報表	51
表 2-2-3 都市地價指數半年報表	52
三、住宅市場	53
表 3-1-1 房地產市場景氣指標年報表	53
表 3-1-2 房地產市場信心分數年報表	54
表 3-1-3 法院拍定成屋價位年報表	55
表 3-1-3 法院拍定成屋價位年報表(續)	56
表 3-1-4 建物所有權登記年報表	57
表 3-1-4 建物所有權登記件數年報表(續)	58
表 3-1-5 房地交易課稅情形年報表	59
四、住宅金融	61
表 4-1-1 建築貸款餘額年報表	61
表 4-1-2 住宅購屋貸款餘額年報表	62
表 4-2-1 購置住宅貸款違約狀況年報表	63
五、住宅補貼	65
表 5-1-1 本年度購置住宅貸款利息補貼申請狀況年報表	67
表 5-1-2 本年度修繕住宅貸款利息補貼申請狀況年報表	68
表 5-1-3 本年度租金補貼申請狀況年報表	69
表 5-2-1 本年度購置住宅貸款利息補貼戶數申請類別	70
表 5-2-2 本年度修繕住宅貸款利息補貼戶數申請類別	71
表 5-2-3 本年度租金補貼戶數申請類別	72
附錄一編製說明	73
附錄二住宅金融表單附錄說明	85

壹、前言

為提供民眾購屋、業者投資及政府決策之參考，內政部營建署自 80 年度起依據行政院 80 年 7 月 5 日臺（80）內 22104 號函核定「建立住宅資訊系統實施要點」，每年定期彙整及分析各有關機關提出之資料，並出版「住宅資訊統計彙報」。

由於近年來國內外社會及經濟情勢快速變遷，並為配合 94 年 5 月 24 日行政院核定「整體住宅政策」中「加強住宅及不動產相關資訊的建置及發布」之政策內涵，內政部營建署於 94 年度委託「財團法人國土規劃及不動產資訊中心」辦理「檢討住宅資訊統計彙報及資料庫建置規劃」案，針對現行住宅資訊統計方式進行檢討分析及提出改善建議，並研提「住宅資訊統計年報」。

內政部營建署依據上開研究成果建議，研擬「建立住宅資訊系統實施要點」修正草案（含相關報表），於 95 年 2 月 20 日邀集各公務資料主管單位研商並依據會議結論完成旨揭要點修正草案（含相關報表）後隨即報院，並奉行政院秘書長 95 年 4 月 10 日院臺建字第 0950015806 號函示「請洽詢本院經濟建設委員會意見後，本於權責自行核處」。經內政部營建署依據行政院經濟建設委員會 95 年 5 月 10 日都字第 0950001904 號函所提意見修正後，於 95 年 5 月 23 日以臺內營字第 0950802862 號函請各相關單位配合提供相關資料，並委託「財團法人國土規劃及不動產資訊中心」辦理本年報之編製工作，並於『住宅資訊統計網』網站公告，其網址為 <http://housing.cpami.gov.tw>。

貳、住宅資訊統計年報凡例

一、資料期間

- (一) 本年報資料為年資料。若為存量性質之資料，如人口數，則表示於該年年末之存在數量。若為流量之資料，如新增人口數，則表示為在該年期間內所產生之數量。

二、數字誤差

- (一) 由於四捨五入，本年報細數之和與其總數或略有出入，不予調整。
- (二) 本刊所載數字，因校訂修正而與前期數字有不同者，應以本期數字為準。

三、單位

- (一) 本年報各表單量測單位除於項目欄內括註外，皆於各表欄首右側寫明，並將資料來源標示於各表欄底。部分表單更於各表欄底下方增加註記，說明該表單之運算方式與使用上之限制。
- (二) 本表所列度量衡單位，除「表 2-1-3 住宅居住水準狀況年報表」與「表 3-1-3 法院拍定成屋價位年報表」之面積採「坪」計算外，其餘各表一律採用公制。
- (三) 本年報與家戶有關之單位，屬戶口者，以戶數 (Household) 表示；屬住宅者，以宅數 (Housing-Unit) 表示。

四、統計區域

- (一) 統計單元除表 3-1-1 房地產市場景氣指標年報表、3-1-2 房地產市場信心分數年報表外，均以縣市為統計單元。
- (二) 各縣市之排序，在表報部分依照一般政府主計單位習慣排序，即先列出直轄市，再由北而南列出各縣，最後則是省轄市。另外在提要分析則依北部區域、中部區域、南部區域、東部區域及、金馬地區之方式排序。

北部區域：基隆市、臺北縣、臺北市、桃園縣、新竹縣、新竹市、宜蘭縣

中部區域：苗栗縣、臺中縣、臺中市、彰化縣、南投縣、雲林縣

南部區域：嘉義縣、嘉義市、臺南縣、臺南市、高雄縣、高雄市、屏東縣、澎湖縣

東部及金馬區域：臺東縣、花蓮縣、金門縣、連江縣

五、 符號

- (一) 「...」表示該地區未執行該項調查，或資料無法取得。
- (二) 「-」表示資料不連續或統計上無法運用。前者包括時間上或地區上的不連續。如某統計可能為從特定年度後才開始執行，故更早的資料無法取得。或某統計可能部分地區資料在該期間未完成統計，均標示為「-」。後者指雖然原資料提供各地區資料，但未提供加總資料，而該加總資料無法直接以各地區統計資料直接運算而得者。
- (三) 「0」表示數值為 0 或該數值不及 0.5 單位，「0.0」表示數值不及 0.05 單位，餘類推。

六、 表單備註與欄位說明

- (一) 關於表單欄位之名詞定義及相關統計運算方式，請參考欄位說明，其他關於解讀表單需注意之事項則於備註欄中標註。
- (二) 96 年起至 97 年表 4-1-1 住宅建築貸款餘額季報表，已於 98 年起改名為表 4-1-1 建築貸款餘額季報表，並自 99 年起重新編製表 4-3-1 住宅建築貸款餘額季報表。
- (三) 本年報住宅金融表單與中央銀行發布之消費貸款及建築貸款餘額報表之欄位定義涵蓋範圍不同，致所有銀行填報之數值不一，統計結果與央行公佈之數值皆有出入之情況，各欄位說明詳見附錄一。
- (四) 自 98 年度起新增表 5-1-1 本年度購置住宅貸款利息補貼申請狀況年報表、表 5-1-2 本年度修繕住宅貸款利息補貼申請狀況年報表、表 5-1-3 本年度租金補貼申請狀況年報表、表 5-2-1 本年度購置住宅貸款利息補貼戶數申請類別、表 5-2-2 本年度修繕住宅貸款利息補貼戶數申請類別及表 5-2-2 本年度修繕住宅貸款利息補貼戶數申請類別六張表單。

七、 運算方式

- (一) 各原始資料為直接數值，則相較去年運算公式為 $(\text{本年}-\text{去年})/\text{去年} \times 100$ 。
- (二) 各原始資料為百分比，則以原百分比做相減。

參、住宅資訊統計提要分析

一、綜合結論

(一) 住宅供需動態

98 年全國總家戶數為 7,805,834 戶，較前一年增加 1.96%。住宅存量計有 7,838,643 宅，較前一年增加 0.91%。98 年住宅供給率 100.42%，住宅存量超過家戶數 3.28 萬宅。住宅供給率以臺中市 119.38% 最高；住宅短缺數以臺北市 74,868 戶最高，而雲林縣、高雄縣及臺南縣則為其他住宅短缺情形較為顯著之縣市。

住宅供給流量方面，98 年全國核發建造執照宅數 53,033 宅，較前一年減少 24.58%，其中以臺中市減少 51.32% 最多，而連江縣則以相對去年增加 237.50% 呈現顯著成長；全國使用執照核發宅數 73,184 宅，較前一年減少 34.10%，其中以臺南市減少 71.72% 最多，而金門縣則呈現逆勢相較去年成長 42.24%。

住宅權屬與居住水準方面，98 年度住宅自有率為 87.89%，較去年增加 0.53%。居住水準方面，平均每宅建坪為 43.96 坪，較去年增加 1.69%；平均每宅人數為 3.34 人，較去年減少 0.30%，平均每人居住面積 13.16 坪，較去年增加 2.02%。

(二) 住宅市場動態

住宅交易方面，98 年整體市場交易規模略為萎縮，建物所有權第一次登記棟數為 108,469 棟數，較前一年減少 29.68%，全國多數縣市皆呈現減少情形，但連江縣相對去年則具 212.50% 之大幅成長；建物所有權買賣移轉登記棟數為 388,298 棟數，較前一年增加 2.37%；建物拍賣移轉登記棟數為 28,713 棟數，較前一年增加 15.06%。

民國 98 年第 4 季房地產市場景氣趨勢，同時指標為 105.26，較前一年微幅成長 4.22%。在房價信心與購屋負擔方面，房價信心分數為 132.29 分，較前一年信心增加 82.23% 呈現顯著成長。在購屋負擔方面，98 年購屋房價所得比為 7.08 倍，與去年相比並無顯著之改變。購屋貸款負擔率為 28.2%，較前一年下降 1.4%。

(三) 住宅金融動態

由目前銀行公會會員中 39 家銀行進行住宅金融統計，98 年建築貸款餘額約為 8,945 億元，主要貸款仍集中於北部區域，其中以臺北市佔全年 40.79% 為最多。購置住宅貸款餘額約為 5 兆 1,446 億元，主要貸款金額落於臺北縣、市分別佔全年之 24.13% 及 23.72%。全國房貸違約率平均為 0.91%，最高的為南投縣與臺東縣均為 2.85%。

(四) 住宅補貼動態

民國 98 年度購置住宅貸款利息補貼，計畫戶數一萬戶，申請戶數 6,707 戶，核准戶數 5,021 戶。修繕住宅貸款利息補貼，計畫戶數 5,000 戶，申請戶數 2,957 戶，核准戶數 1,694 戶。租金補貼計畫戶數 2.4 萬戶，申請戶數 25,525 戶，核准戶數 23,115 戶。

受補貼家戶中屬第一類弱勢家戶之比例，購置住宅利息補貼佔 29.92%，修繕貸款利息補貼佔 35.65%，租金補貼佔 63.45%。各弱勢家戶受各項補助之狀況，以單親家庭最高，次為身心障礙者家戶，第三為低收入戶。

住宅資訊統計年報摘要表

類別 category	指標名稱 Index	93年	94年	95年	96年	97年	98年	相對去年 (%)	
住宅供需動態 Housing demand and supply	家戶數(戶) Households (Households)	7,179,943	7,292,879	7,394,758	7,512,449	7,655,772	7,805,834	1.96	
	住宅存量(宅) Housing Stock (Housing-Unit)	7,297,358	7,409,953	7,531,797	7,659,643	7,767,945	7,838,643	0.91	
	住宅供給率(%) Housing supply Ratio (%)	101.64	101.61	101.85	101.96	101.47	100.42	-1.05	
	家戶數與住宅存量差額(宅) Housing shortage (Housing-Unit)	-117,415	-117,074	-137,039	-147,194	-112,173	-32,809	-70.75	
	核發建照執照宅數(宅) No. of Units by Building Permit (Housing-Unit)	110,981	121,622	116,165	106,197	70,318	53,033	-24.58	
	核發使用執照宅數(宅) No. of Units by Occupancy Permit (Housing-Unit)	96,614	114,904	123,853	130,515	111,057	73,184	-34.10	
	住宅市場動態 Housing market	建物所有權第一次登記數(棟數) First Registered New Buildings (Buildings)	131,025	149,591	173,608	172,459	154,254	108,469	-29.68
		建物所有權買賣移轉登記數(棟數) Transaction Registered Buildings (Buildings)	418,187	434,888	450,167	414,641	379,326	388,298	2.37
建物所有權拍賣移轉登記數(棟數) Auction Registered Buildings (Buildings)		54,717	33,295	25,467	25,596	24,954	28,713	15.06	
土地增值稅件數(件) Land Value Increment Tax piece (Piece)		1,201,069	1,218,135	1,279,850	1,273,287	1,224,712	1,151,065	-6.01	
房地產市場景氣領先綜合指標(%)* Real Estate Market Leading Index (%)		105.95	106.05	105.43	98.69	94.07	94.63	1.01	
房地產市場景氣同時綜合指標(%)* Real Estate Market Coincident Index (%)		96.16	95.48	96.24	100.78	100.8	105.26	4.22	
房價信心分數(分) Confidence Score (Points)		108.9	99.15	110.03	88.21	50.06	132.29	164.26	
購屋房價所得比(倍) Price-Income Ratio		6.0	6.9	6.6	7.0	7.1	7.08	-0.02	
購屋貸款負擔率(%)* Payment-to-Income Ratio (%)		27.1	28.4	30.9	30.8	29.6	28.2	-1.4	
住宅金融 Housing Finance		建築貸款餘額(百萬元) Outstanding Construction Loans (Million)	-	-	-	694,838	708,350	894,517	26.28
	購置住宅貸款餘額(百萬元) Outstanding House Loans (Million)	-	-	-	4,606,367	4,677,643	5,144,671	9.98	
	購置住宅貸款總額(百萬元) Loans (including NPL) (Million)	-	-	-	4,542,354	4,737,824	5,109,362	7.84	
	購置住宅貸款逾放金額(百萬元) The Amount of NPL (Million)	-	-	-	67,621	68,435	46,601	-31.90	
	購置住宅貸款違約率(%)* NPL Ratio (%)	-	-	-	1.49	1.45	0.91	-0.54	
住宅權屬 Housing Tenure	自有率(%)* Ownership (%)	86.80	87.33	87.83	88.14	87.36	87.89	0.53	
住宅居住水準 Dwelling Level	平均每戶建坪(坪) Average Pings per Household (Pings)	42.41	42.21	42.84	43.34	43.23	43.96	1.69	
	平均每戶人數(人) Average Persons per Household (Persons)	3.50	3.42	3.41	3.38	3.35	3.34	-0.30	
	平均每人居住面積(坪) Average Living Space per Person (Pings)	12.11	12.34	12.56	12.82	12.90	13.16	2.02	

備註：*為百分點。

二、住宅供需動態

(一) 家戶數與住宅存量動態

98 年底全國總家戶數為 7,805,834 戶，較前一年增加 1.96%。住宅存量計有 7,838,643 宅，較前一年增加 0.91%。而全國住宅存量超過家戶數約 3.28 萬宅，住宅供給率為 100.42%。

從長期資料觀察，民國 91 年至 98 年全國家戶數累計增加 88.08 萬戶，累計增加率約 12.72%，人口數累計增加約 60 萬人，累計增加率約 2.66%，住宅存量累計增加 71.61 萬戶，累計增加率約 10.05%。

表1 住宅供給需求變動表

單位：戶，人，%

年期	家戶數 (戶)	變動率 (%)	人口數 (人)	變動率 (%)	住宅存量 (宅)	變動率(%)	住宅供給率 (%)
民國 91 年	6,925,019	1.80	22,520,776	0.51	7,122,495	1.12%	102.85
民國 92 年	7,047,168	1.76	22,604,550	0.37	7,202,383	1.32%	102.20
民國 93 年	7,179,943	1.88	22,689,122	0.37	7,297,358	1.54%	101.64
民國 94 年	7,292,879	1.57	22,770,383	0.36	7,409,953	1.64%	101.61
民國 95 年	7,394,758	1.40	22,876,527	0.47	7,531,797	1.70%	101.85
民國 96 年	7,512,449	1.59	22,958,360	0.36	7,659,643	1.41%	101.96
民國 97 年	7,655,772	1.91	23,037,031	0.34	7,767,945	1.12%	101.47
民國 98 年	7,805,834	1.96	23,119,772	0.36	7,838,643	0.91%	100.42
備註	「住宅供給率」指住宅存量相對家戶數之比率，或指平均每一百個家戶所能分配的住宅單元數。						

就民國 91 年以來各區域趨勢觀察，北部區域家戶數年變動率約在 2% 左右，人口數年變動率約 0.6%-0.7%，住宅存量年變動率在 1.2% 至 2% 左右，住宅供需數量擴大幅度為各地區最高。中部區域家戶數年變動率平均約在 1.7% 左右，人口數年變動率約 0.2%-0.5%，住宅存量年變動率約再 0.5% 至 1.5% 左右，住宅供需數量擴大幅度次之。南部區域家戶數年變動率平均約在 1.5% 左右，人口數年變動率平均約 0.06%，住宅存量年變動率約在 0.5% 至 1.6% 之間。

表2 分區住宅供給需求變動表

單位：戶，人，%

地區	家戶數 (戶)	變動率 (%)	人口數 (人)	變動率 (%)	住宅存量 (宅)	變動率 (%)	住宅供 給率(%)	家戶數與住宅 存量之差額 (戶)
北部區域								
民國 91 年	3,147,641	2.14	9,762,938	0.82	3,274,277	-	104.02	-126,636
民國 92 年	3,210,050	1.98	9,823,457	0.62	3,314,476	1.23	103.25	-104,426
民國 93 年	3,274,894	2.02	9,892,419	0.70	3,357,110	1.29	102.51	-82,216
民國 94 年	3,333,011	1.77	9,955,050	0.63	3,409,994	1.58	102.31	-76,983
民國 95 年	3,384,704	1.55	10,044,006	0.89	3,474,920	1.90	102.67	-90,216
民國 96 年	3,444,082	1.75	10,107,903	0.64	3,551,184	2.19	103.11	-107,102
民國 97 年	3,516,863	2.11	10,173,864	0.65	3,621,664	1.98	102.98	-104,801
民國 98 年	3,593,196	2.17	10,232,278	0.57	3,672,641	1.41	102.21	-79,445
中部區域								
民國 91 年	1,573,331	1.58	5,669,529	0.42	1,672,759	-	106.32	-99,428
民國 92 年	1,599,433	1.66	5,688,007	0.33	1,687,395	0.87	105.50	-87,962
民國 93 年	1,625,114	1.61	5,700,922	0.23	1,705,704	1.09	104.96	-80,590
民國 94 年	1,648,618	1.45	5,712,488	0.20	1,731,075	1.49	105.00	-82,457
民國 95 年	1,672,228	1.43	5,726,543	0.25	1,752,110	1.22	104.78	-79,882
民國 96 年	1,698,968	1.60	5,740,700	0.25	1,775,999	1.36	104.53	-77,031
民國 97 年	1,731,447	1.91	5,752,831	0.21	1,794,224	1.03	103.63	-62,777
民國 98 年	1,762,882	1.82	5,763,591	0.19	1,804,492	0.57	97.17	-41,610
南部區域								
民國 91 年	1,999,910	1.52	6,424,494	0.18	1,978,235	-	98.92	21,675
民國 92 年	2,030,290	1.52	6,429,309	0.07	2,001,831	1.19	98.60	28,459
民國 93 年	2,062,803	1.60	6,432,444	0.05	2,034,210	1.62	98.61	28,593
民國 94 年	2,090,764	1.36	6,435,995	0.06	2,066,725	1.60	98.85	24,039
民國 95 年	2,114,646	1.14	6,438,441	0.04	2,100,554	1.64	99.33	14,092
民國 96 年	2,143,499	1.36	6,441,302	0.04	2,126,583	1.24	99.21	16,916
民國 97 年	2,178,357	1.63	6,442,729	0.02	2,145,018	0.87	98.47	33,339
民國 98 年	2,216,341	1.74	6,446,720	0.06	2,153,548	0.40	97.17	62,793
東部及金馬區域								
民國 91 年	204,137	1.18	663,815	0.04	197,224	-	96.61	6,913
民國 92 年	207,395	1.60	663,777	-0.01	198,681	0.74	95.80	8,714
民國 93 年	217,132	4.69	663,337	-0.07	200,334	0.83	92.26	16,798
民國 94 年	220,486	1.54	666,850	0.53	202,159	0.91	91.69	18,327
民國 95 年	223,180	1.22	667,537	0.10	204,189	1.00	91.49	18,991
民國 96 年	225,900	1.22	668,455	0.14	205,877	0.83	91.14	20,023
民國 97 年	229,105	1.42	667,607	-0.13	207,039	0.56	90.37	22,066
民國 98 年	233,415	1.88	677,183	1.43	208,146	0.45	89.10	25,453

備註

「住宅供給率」指住宅存量相對家戶數之比率，或指平均每一百個家戶所能分配的住宅單元數。

(二) 家戶結構變動

從近三年全國及各區域家戶結構觀察，一人至三人家戶之增加率均明顯高於平均家戶數增加率，四人家戶則呈現微量增加，五人以上家戶減少速度相當快速，各區域小家庭化的家庭結構變遷趨勢均非常明顯。

表3 家戶結構變動表

單位：戶，%

地區	家戶數 (戶)	變動率(%)	一人家戶 (戶)	變動率(%)	二人家戶 (戶)	變動率(%)
全國						
民國 95 年	7,394,044	-	1,952,987	-	1,309,669	-
民國 96 年	7,511,768	1.59	2,022,901	3.58	1,352,358	3.26
民國 97 年	7,655,117	1.91	2,111,331	4.37	1,400,960	3.59
民國 98 年	7,805,834	1.97	2,201,706	4.28	1,452,129	3.65
北部區域						
民國 95 年	3,384,400	-	943,611	-	604,646	-
民國 96 年	3,443,804	1.76	976,253	3.46	624,966	3.36
民國 97 年	3,516,598	2.11	1,019,348	4.41	648,890	3.83
民國 98 年	3,593,196	2.18	1,065,196	4.50	674,549	3.95
中部區域						
民國 95 年	1,672,096	-	376,798	-	273,953	-
民國 96 年	1,698,842	1.60	392,115	4.07	283,619	3.53
民國 97 年	1,731,334	1.91	410,645	4.73	294,333	3.78
民國 98 年	1,762,882	1.82	428,675	4.39	304,702	3.52
南部區域						
民國 95 年	2,114,484	-	564,455	-	388,541	-
民國 96 年	2,143,343	1.36	584,765	3.60	400,043	2.96
民國 97 年	2,178,203	1.63	609,217	4.18	412,763	3.18
民國 98 年	2,216,341	1.75	634,467	4.14	426,393	3.30
東部及金馬區域						
民國 95 年	223,064	-	68,123	-	42,529	-
民國 96 年	225,779	1.22	69,768	2.41	43,730	2.82
民國 97 年	228,982	1.42	72,121	3.37	44,974	2.84
民國 98 年	233,415	1.94	73,368	1.73	46,485	3.36

表3 家戶結構變動表(續)

單位：戶，%

年期	三人家戶 (戶)	變動率(%)	四人家戶 (戶)	變動率(%)	多人家戶 (戶)	變動率(%)
全國						
民國 95 年	1,302,751	-	1,327,650	-	1,500,987	-
民國 96 年	1,335,536	2.52	1,327,161	-0.04	1,473,812	-1.81
民國 97 年	1,370,466	2.62	1,333,355	0.47	1,439,005	-2.36
民國 98 年	1,409,487	2.85	1,340,155	0.51	1,401,742	-2.59
北部區域						
民國 95 年	617,451	-	622,466	-	596,226	-
民國 96 年	633,239	2.56	621,851	-0.10	587,495	-1.46
民國 97 年	649,546	2.58	623,806	0.31	575,008	-2.13
民國 98 年	668,406	2.90	624,786	0.16	560,023	-2.61
中部區域						
民國 95 年	274,849	-	301,733	-	444,763	-
民國 96 年	282,709	2.86	303,951	0.74	436,448	-1.87
民國 97 年	291,866	3.24	307,584	1.20	426,906	-2.19
民國 98 年	300,869	3.08	311,478	1.27	417,051	-2.31
南部區域						
民國 95 年	374,022	-	371,785	-	415,681	-
民國 96 年	382,428	2.25	369,583	-0.59	406,524	-2.20
民國 97 年	391,278	2.31	370,097	0.14	394,848	-2.87
民國 98 年	401,245	2.55	371,688	0.43	382,394	-3.15
東部及金馬區域						
民國 95 年	36,429	-	31,666	-	44,317	-
民國 96 年	37,160	2.01	31,776	0.35	43,345	-2.19
民國 97 年	37,776	1.66	31,868	0.29	42,243	-2.54
民國 98 年	38,967	3.15	32,203	1.05	42,274	0.07

(三) 住宅權屬

從近八年全國及各區域住宅權屬結構觀察，住宅自有率從 85.40% 遞增至 87.89%，然而，民國 91、92 與 97 年之住宅自有率均呈現萎縮，且民國 97 年萎縮幅度為歷年最高。租賃住宅家戶比例則維持在 8% 左右，近一年呈現萎縮。

從區域別觀察，各區域住宅自有率以北部區域減少 0.63% 為最多，租賃住宅比例則以中部區域增加 0.19% 為最多。

表4 住宅權屬年變動表

單位：%，百分點

年期	自有 (%)	變動率 (%)	租賃 (%)	變動率 (%)	配住&其他 (%)	變動率 (%)
民國 91 年	85.40	-0.24	8.72	0.03	5.85	0.22
民國 92 年	85.11	-0.29	8.52	-0.20	6.37	0.52
民國 93 年	86.80	1.69	8.08	-0.44	5.12	-1.25
民國 94 年	87.33	0.53	7.77	-0.31	4.91	-0.21
民國 95 年	87.83	0.50	7.26	-0.51	4.90	-0.01
民國 96 年	88.14	0.31	7.89	0.63	3.96	-0.94
民國 97 年	87.36	-0.78	8.37	0.48	4.26	0.30
民國 98 年	87.89	0.53	7.85	-0.52	4.26	0.00

註：自有+租賃+配住&其他=100

表5 住宅權屬歷年變動表

單位：%，百分點

年期	自有 (%)	變動率 (%)	租賃 (%)	變動率 (%)	配住&其他 (%)	變動率 (%)
北部區域						
民國 91 年	86.87	-0.36	7.47	0.04	4.96	0.28
民國 92 年	86.79	-0.08	8.04	0.57	4.19	-0.77
民國 93 年	88.46	1.67	6.74	-1.30	4.20	0.01
民國 94 年	89.01	0.55	6.88	0.14	3.60	-0.60
民國 95 年	89.16	0.15	6.24	-0.64	4.03	0.43
民國 96 年	88.90	-0.25	7.04	0.80	3.55	-0.48
民國 97 年	89.10	0.19	7.72	0.68	2.79	-0.76
民國 98 年	88.47	-0.63	7.79	0.08	3.27	0.48
中部區域						
民國 91 年	87.95	-0.33	6.91	-0.12	4.98	0.52
民國 92 年	87.81	-0.13	6.44	-0.47	5.66	0.68
民國 93 年	89.37	1.56	5.38	-1.06	5.25	-0.41
民國 94 年	91.15	1.78	5.55	0.17	3.31	-1.94
民國 95 年	90.27	-0.88	5.98	0.43	3.75	0.44
民國 96 年	90.75	0.47	5.56	-0.41	3.64	-0.11
民國 97 年	89.84	-0.91	6.17	0.60	4.00	0.36
民國 98 年	90.49	0.66	6.35	0.19	3.16	-0.84
南部區域						
民國 91 年	85.98	-2.00	6.85	1.08	7.17	0.92
民國 92 年	87.26	1.28	5.65	-1.20	6.86	-0.31
民國 93 年	86.44	-0.82	6.98	1.33	6.58	-0.28
民國 94 年	86.87	0.43	6.13	-0.84	7.00	0.42
民國 95 年	88.43	1.56	5.76	-0.37	5.81	-1.18
民國 96 年	88.11	-0.32	5.78	0.01	6.12	0.31
民國 97 年	87.61	-0.49	7.10	1.33	5.29	-0.83
民國 98 年	87.52	-0.09	6.86	-0.24	5.62	0.33
東部及金馬區域						
民國 91 年	88.57	-1.13	7.35	1.72	4.10	-0.59
民國 92 年	86.59	-1.98	7.05	-0.30	5.84	1.75
民國 93 年	87.27	0.69	5.76	-1.29	6.98	1.14
民國 94 年	83.16	-4.12	8.07	2.31	8.78	1.81
民國 95 年	84.92	1.77	7.10	-0.97	7.65	-1.14
民國 96 年	87.76	2.83	6.76	-0.35	5.49	-2.16
民國 97 年	82.97	-4.79	8.74	1.98	8.30	2.82
民國 98 年	85.37	2.40	7.59	-1.15	7.06	-1.25

(四) 弱勢家戶數量變動

98年全國低收入戶約10.5萬戶，較民國91年增加49.49%；身心障礙者人數約107萬人，較民國91年增加28.85%；獨居老人人數約4.94萬人，較民國91年增加0.59%；原住民家戶約15.6萬戶，較民國91年增加28.26%。

綜合上述資料顯示，近幾年來低收入戶、身心障礙者人數、原住民家戶的增加速度均遠超過整體家戶的增加率，顯示對弱勢家戶協助的重要性日漸提升。此外，獨居老人人數雖然長期相對減少，但近四年則呈現逐漸增加趨勢，後續仍須密切觀察。詳細弱勢家戶數量變動，請參照表1-1-2。

表6 弱勢家戶數量變動表

單位：戶，人，%

年期	低收入戶 (戶)	變動率 (%)	身心障礙者 人數 (人)	變動率 (%)	獨居老人 (人)	變動率 (%)	原住民家戶 (戶)	變動率 (%)
民國91年	70,417	4.80	831,266	10.24	49,111	-6.06	122,032	4.58
民國92年	76,406	8.51	861,030	3.58	48,637	-0.97	127,628	4.59
民國93年	82,783	8.35	908,719	5.54	48,171	-0.96	133,155	4.33
民國94年	84,823	2.46	937,944	3.22	47,469	-1.46	137,753	3.45
民國95年	89,900	5.99	981,015	4.59	48,561	2.30	142,298	3.30
民國96年	90,682	0.87	1,020,760	4.05	48,670	0.22	146,861	3.21
民國97年	93,032	2.59	1,040,585	1.94	48,727	0.12	151,467	3.13
民國98年	105,265	13.15	1,071,073	2.42	49,399	1.38	156,517	3.33

表7 區域別弱勢家戶變動表

單位：戶，人，%

年期	低收入戶 (戶)	變動率%	身心障礙者 (人)	變動率%	獨居老人 (人)	變動率%	原住民家戶 (戶)	變動率%
北部區域								
民國 91 年	27,837	6.81	315,792	10.72	13,497	-3.81	35,599	5.49
民國 92 年	29,668	6.58	320,581	1.52	12,414	-8.02	37,698	5.90
民國 93 年	33,214	11.95	343,026	7.00	12,100	-2.53	39,830	5.66
民國 94 年	31,684	-4.61	355,849	3.74	11,088	-8.36	41,922	5.25
民國 95 年	33,598	6.04	369,474	3.83	11,270	1.64	43,970	4.89
民國 96 年	34,609	3.01	394,070	6.66	11,405	1.20	46,117	4.88
民國 97 年	35,725	3.22	395,535	0.37	11,122	-2.48	48,113	4.33
民國 98 年	41,344	15.73	409,715	3.59	12,343	10.98	50,088	4.10
中部區域								
民國 91 年	14,081	8.78	223,456	9.57	12,664	-5.99	16,467	4.67
民國 92 年	15,830	12.42	244,225	9.29	13,069	3.20	17,323	5.20
民國 93 年	16,757	5.86	246,420	0.90	12,290	-5.96	18,068	4.30
民國 94 年	18,402	9.82	254,562	3.30	12,554	2.15	18,676	3.37
民國 95 年	19,869	7.97	269,334	5.80	13,965	11.24	19,269	3.18
民國 96 年	20,271	2.02	276,731	2.75	13,120	-6.05	19,807	2.79
民國 97 年	19,928	-1.69	284,606	2.85	13,325	1.56	20,558	3.79
民國 98 年	23,048	15.66	289,798	1.82	14,344	7.65	21,198	3.11
南部區域								
民國 91 年	22,439	0.52	250,619	10.75	17,836	-4.04	23,315	4.44
民國 92 年	23,419	4.37	251,226	0.24	17,961	0.70	24,328	4.34
民國 93 年	24,997	6.74	270,802	7.79	18,458	2.77	25,273	3.88
民國 94 年	26,260	5.05	279,771	3.31	18,581	0.67	25,927	2.59
民國 95 年	27,483	4.66	291,963	4.36	19,212	3.40	26,735	3.12
民國 96 年	28,442	3.49	299,561	2.60	18,686	-2.74	27,628	3.34
民國 97 年	30,140	5.97	308,403	2.95	18,599	-0.47	28,444	2.95
民國 98 年	33,580	11.41	319,414	3.57	17,447	-6.19	29,657	4.26
東部及金馬區域								
民國 91 年	6,060	3.40	41,399	7.15	5,114	-17.37	46,653	3.94
民國 92 年	7,489	23.58	44,998	8.69	5,193	1.54	48,279	3.49
民國 93 年	7,815	4.35	48,471	7.72	5,323	2.50	49,984	3.53
民國 94 年	8,477	8.47	47,762	-1.46	5,246	-1.45	51,228	2.49
民國 95 年	8,952	5.60	50,244	5.20	5,281	0.67	52,324	2.14
民國 96 年	7,360	-17.78	50,398	0.31	5,459	3.37	53,309	1.88
民國 97 年	7,239	-1.64	52,041	3.26	5,681	4.07	54,352	1.96
民國 98 年	7,293	0.75	52,146	0.20	5,265	-7.32	55,574	2.25

(五) 住宅建造執照與使用執照核發動態

98年全國住宅建造執照共核發53,033宅，較前一年減少了24.58%，而住宅使用執照部分，98年則是核發了73,184宅，較前一年減少34.10%，住宅拆除執照部分全國共計2,486宅，則是較前一年減少了9.76%。

從民國91年以來趨勢觀察，住宅建造執照核發宅數之高峰期為民國94年，住宅使用執照宅數核發高峰期為民國96年，二者之相對高峰期均維持四年左右。

從民國91年以來數據觀察，住宅建造執照核發總宅數共計68.1萬宅，占住宅存量8.69%；住宅使用執照核發總宅數共計79.37萬宅，占住宅存量10.13%；住宅拆除執照核發總宅數共計1.65萬宅，占住宅存量0.21%。以上資料顯示，近年來總興建住宅數量相對家戶數或住宅存量之比例尚稱合宜。此外，近幾年來住宅拆除執照有相對增加趨勢，明顯於都市更新的成效。

從區域別觀察，民國98年住宅建造執照萎縮速度，以北部區域最高、中部次之，南部縮減幅度相對較低；住宅使用執照萎縮速度，以南部區域最高、中部次之，北部縮減幅度相對較低。

表8 住宅流量年變動表

單位：宅數，%

年期	核發住宅建造執照宅數	變動率	核發住宅使用執照宅數	變動率	核發住宅拆除執照宅數	變動率
民國91年	38,635	58.41	62,272	-8.23	1,329	-20.97
民國92年	64,341	66.54	81,364	30.66	1,488	11.96
民國93年	110,981	72.49	96,614	18.74	1,519	2.08
民國94年	121,622	9.59	114,904	18.93	2,309	52.01
民國95年	116,165	-4.49	123,853	7.79	2,033	-11.95
民國96年	106,197	-8.58	130,515	5.38	2,645	30.10
民國97年	70,318	-33.79	111,057	-14.91	2,755	4.16
民國98年	53,033	-24.58	73,184	-34.10	2,486	-9.76

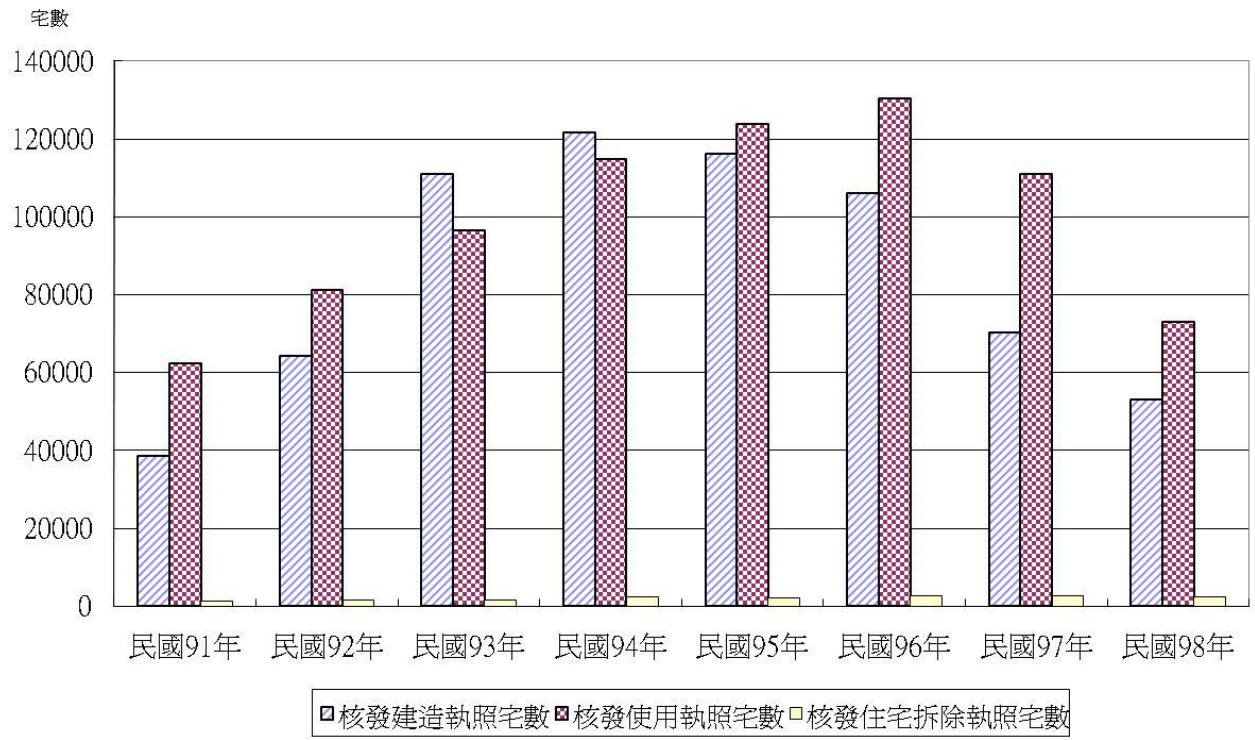


圖1 住宅流量年變動

表9 區域住宅流量變動表

單位：宅數，%

年期	核發住宅建造執照宅數	變動率%	核發住宅使用執照宅數	變動率%	核發住宅拆除執照宅數	變動率%
北部區域						
民國 91 年	13,422	34.38	34,365	-6.15	387	-68.02
民國 92 年	23,928	78.27	40,976	19.24	687	77.52
民國 93 年	45,548	90.35	43,452	6.04	818	19.07
民國 94 年	64,270	41.10	54,246	24.84	1,456	78.00
民國 95 年	75,083	16.82	65,905	21.49	979	-32.76
民國 96 年	63,137	-15.91	77,930	18.25	1,666	70.17
民國 97 年	43,594	-30.95	72,358	-7.15	1,878	12.73
民國 98 年	30,115	-49.71	52,242	-36.38	1,265	-32.64
中部區域						
民國 91 年	8,979	36.27	12,198	-33.23	311	43.98
民國 92 年	14,046	56.43	14,299	17.22	257	-17.36
民國 93 年	19,954	42.06	18,488	29.30	179	-30.35
民國 94 年	17,651	-11.54	25,545	38.17	234	30.73
民國 95 年	18,008	2.02	21,306	-16.59	271	15.81
民國 96 年	18,596	3.27	24,318	14.14	429	58.30
民國 97 年	12,012	-35.41	18,534	-23.78	309	-27.97
民國 98 年	9,758	-46.09	10,707	-66.31	439	42.07
南部區域						
民國 91 年	14,923	126.38	14,531	3.59	425	-7.21
民國 92 年	25,984	74.12	24,307	67.28	461	8.47
民國 93 年	43,651	67.99	32,840	35.11	461	0.00
民國 94 年	37,905	-13.16	33,124	0.86	578	25.38
民國 95 年	21,498	-43.28	34,586	4.41	757	30.97
民國 96 年	23,127	7.58	26,558	-23.21	529	-30.12
民國 97 年	13,648	-40.99	18,987	-28.51	552	4.35
民國 98 年	11,864	-31.69	9,293	-62.00	763	38.22
東部及金馬區域						
民國 91 年	1,296	9.09	1,178	-16.69	59	-55.30
民國 92 年	1,907	47.15	1,489	26.40	66	11.86
民國 93 年	1,811	-5.03	1,714	15.11	61	-7.58
民國 94 年	1,796	-0.83	1,866	8.87	41	-32.79
民國 95 年	1,576	-12.25	2,056	10.18	26	-36.59
民國 96 年	1,337	-15.16	1,709	-16.88	21	-19.23
民國 97 年	1,064	-20.42	1,178	-31.07	16	-23.81
民國 98 年	1,296	-30.60	942	-43.05	19	18.75

三、住宅市場動態

(一) 房地產景氣趨勢

民國 98 年第 4 季房地產市場景氣燈號為綠燈，景氣分數為 12 分，較民國 97 年第 4 季高了 5 分，領先綜合指標較 97 年增加 0.56%，同時綜合指標則較民國 97 年第 4 季提升 4.46%。整體市場景氣呈現高潮期後緩步萎縮到逐漸穩定之狀況。

表10 歷年景氣指標變動表

單位：分，%

年期	景氣燈號	景氣分數	領先綜合指標	同時綜合指標
民國 91 年	黃藍燈	10	101.32	106.32
民國 92 年	綠燈	12	106.09	96.13
民國 93 年	綠燈	12	105.95	96.16
民國 94 年	綠燈	12	106.05	95.48
民國 95 年	綠燈	12	105.43	96.24
民國 96 年	黃藍燈	9	98.69	100.78
民國 97 年	藍燈	7	94.07	100.80
民國 98 年	綠燈	12	94.63	105.26

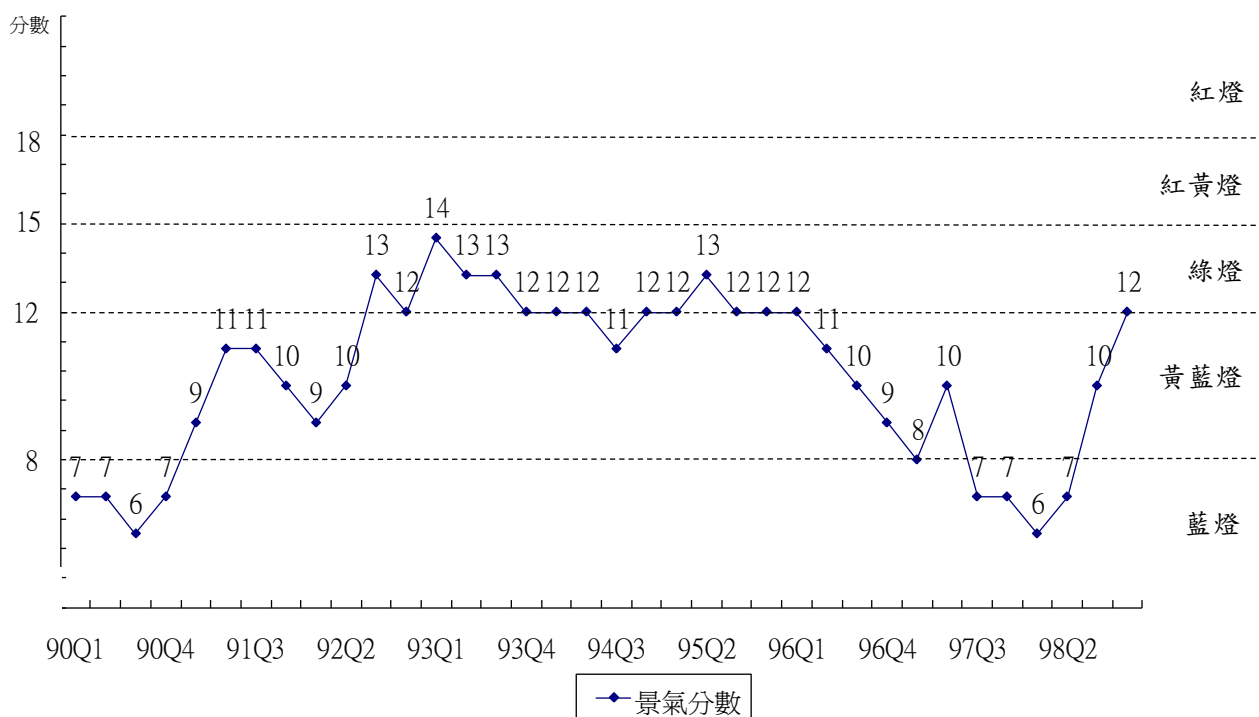


圖2 歷年景氣指標變動

(二) 購屋需求動機與類型

1. 購屋需求動機

98年下半年全國五地區總計購屋者購屋動機自住為80.6%，較97年第四季減少2.5%，投資動機則為19.4%，較97年增加2.5%。分區來看，各地區以投資為動機的購屋需求大多呈現增加，僅臺北縣下降，較97年減少4.3%；而各地區以自住為動機的購屋需求大多呈現減少，僅臺北縣增加，較97年增加4.3%。

就長期趨勢觀察，各地區投資動機最高時刻多為民國95年，投資動機購屋者比例約超過民國98年4%左右，顯示市場投資熱度有趨緩到逐漸回升之趨勢。

表11 歷年購屋動機變動表

單位：百分比，%

區域別	購屋動機													
	投資							自住						
	93 Q4	94 Q4	95 Q4	96 Q4	97 Q4	98年 下半年	相對 去年	93 Q4	94 Q4	95 Q4	96 Q4	97 Q4	98年 下半年	相對 去年
五地區總計	17.4	17.0	22.8	19.0	16.9	19.4	2.5	82.6	83.0	77.2	81.0	83.1	80.6	-2.5
臺北縣	21.8	24.2	20.4	14.5	18.3	14.0	-4.3	78.2	75.8	79.6	85.5	81.7	86.0	4.3
臺北市	18.0	23.0	31.4	30.2	21.9	29.2	7.3	82.0	77.0	68.6	69.8	78.1	70.8	-7.3
桃園新竹	14.9	9.6	21.8	13.1	13.8	21.0	7.2	85.1	90.4	78.2	86.9	86.2	79.1	-7.1
臺中縣市	13.4	15.6	24.9	22.4	17.4	21.4	4.0	86.6	84.4	75.1	77.6	82.7	78.6	-4.1
高雄縣市	17.6	8.1	14.6	18.8	9.8	17.2	7.4	82.4	91.9	85.4	81.2	90.2	82.8	-7.4

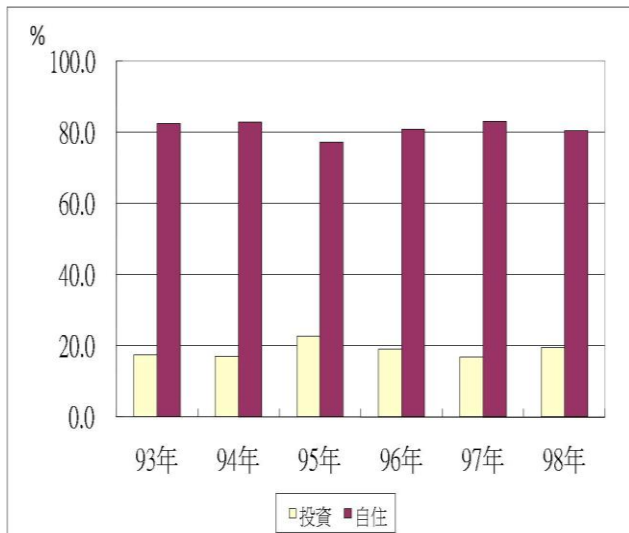


圖3 購屋動機（五地區總計）

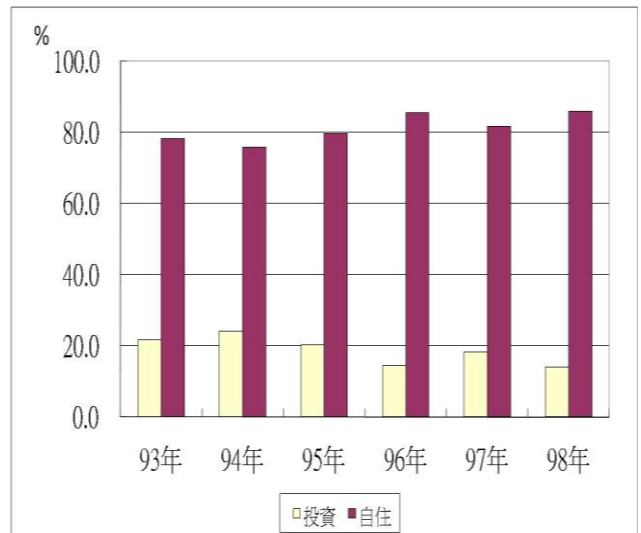


圖4 購屋動機（臺北縣）

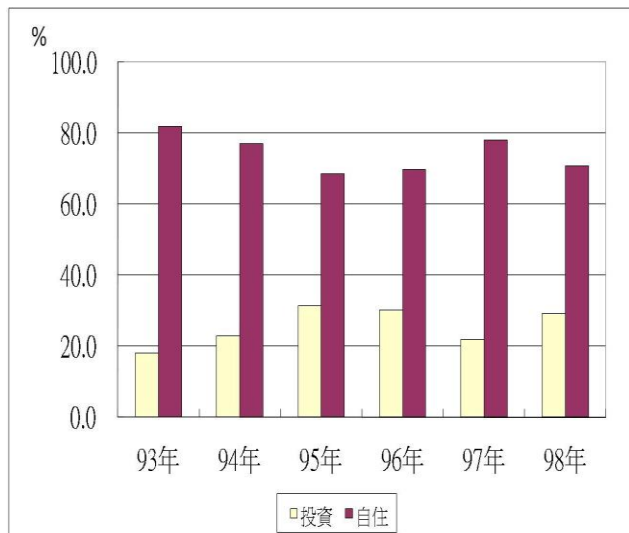


圖5 購屋動機（臺北市）

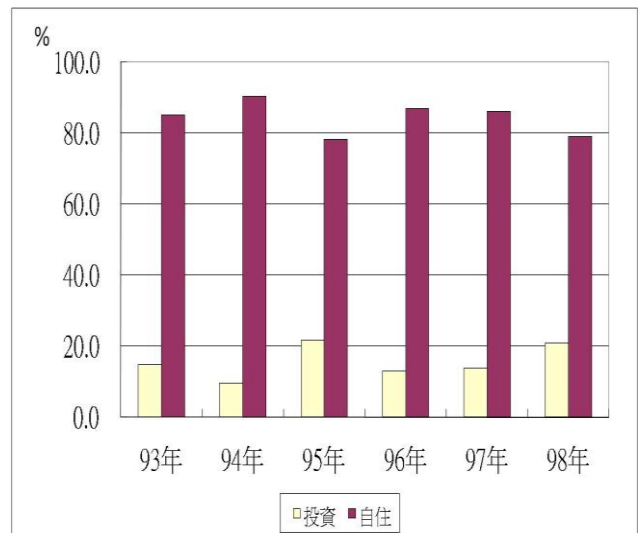


圖6 購屋動機（桃園新竹）

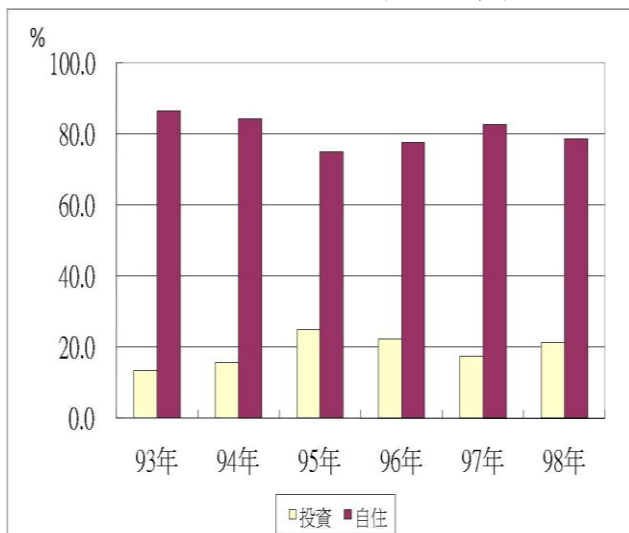


圖7 購屋動機（臺中縣市）

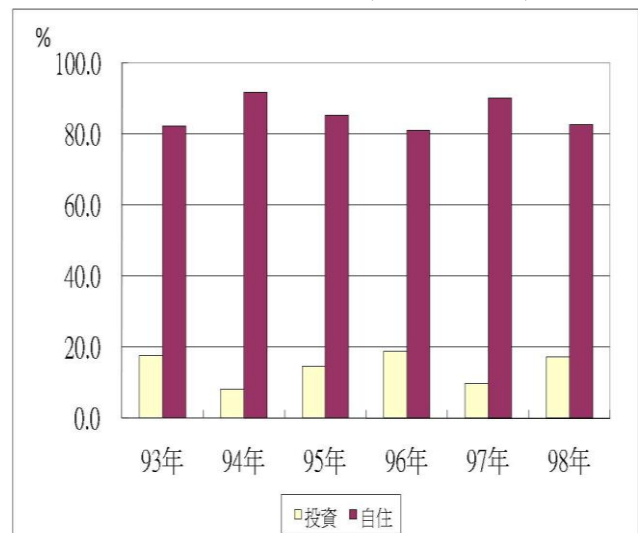


圖8 購屋動機（高雄縣市）

2. 購屋需求類型

民國 98 年全國五地區的購屋需求類型，以大廈為主，佔 61.5%，其次為公寓，佔 24.7%，透天性質的需求比重最低，僅佔 13.8%。就產品及區域別屬性來看，大廈類產品為各區主要之需求產品，然而各區對公寓或透天住宅需求的比重卻各不相同：臺北縣市的公寓需求較多；而臺中縣市則是以透天住宅需求較多；臺中縣市則是變化比較大的地區，96 年時對於公寓住宅產品的需求為 7.5%，但至 98 年後，卻大幅提升至 22.8%。

表12 歷年購屋需求變動表

單位：百分點，%

區域別	購屋類型(一)											
	電梯大樓				公寓				透天厝/別墅			
	96 Q4	97 Q4	98 年下 半年	相對 去年	96 Q4	97 Q4	98 年下 半年	相對 去年	96 Q4	97 Q4	98 年下 半年	相對 去年
五地區總計	76.3	71.1	61.5	-9.6	17.5	22.2	24.7	2.5	6.2	6.8	13.8	7
臺北縣	76.4	70.7	63.3	-7.4	22.4	28.9	34.9	6	1.2	0.4	1.6	1.2
臺北市	67.5	67.0	74.4	7.4	30.8	31.1	24.7	-6.4	1.7	1.9	0.8	-1.1
桃園新竹	80.1	75.7	64.7	-11	10.8	11.0	15.1	4.1	9.1	13.2	20.2	7
臺中縣市	79.4	68.4	38.0	-30.4	7.5	18.0	22.8	4.8	13.1	13.5	39.2	25.7
高雄縣市	78.4	73.2	57.6	-15.6	11.9	15.3	6.9	-8.4	9.7	11.5	35.5	24

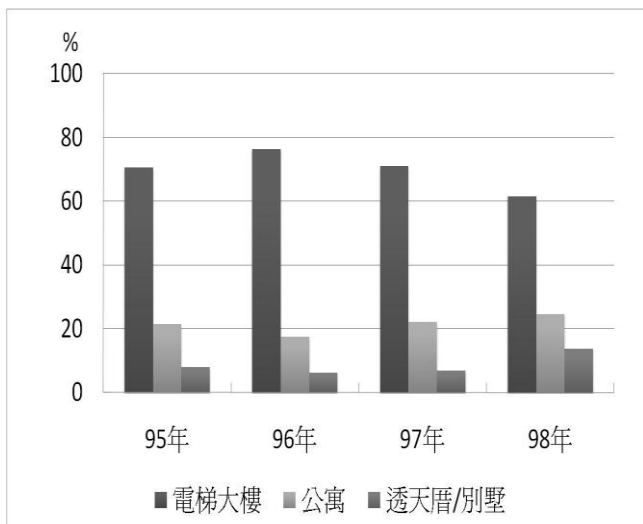


圖9 購屋類型一（五地區總計）

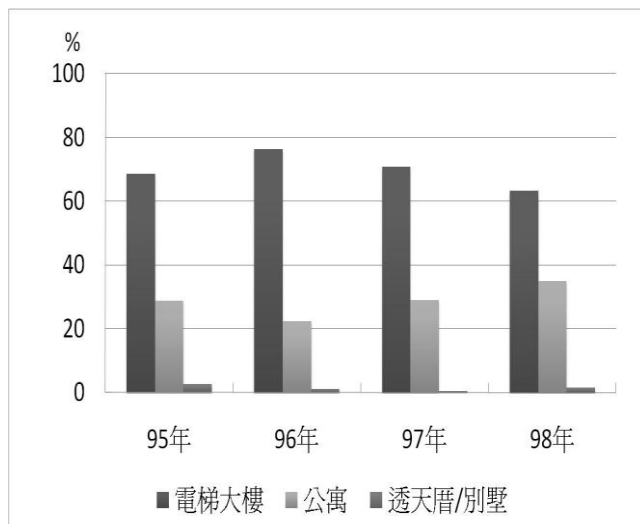


圖10 購屋類型一（臺北縣）

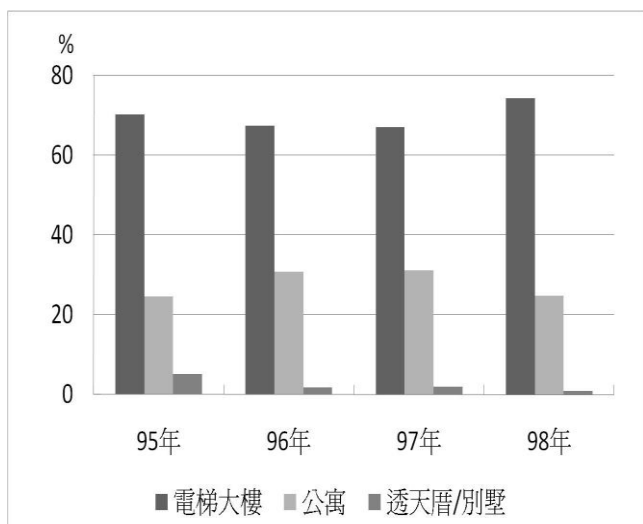


圖11 購屋類型一（臺北市）

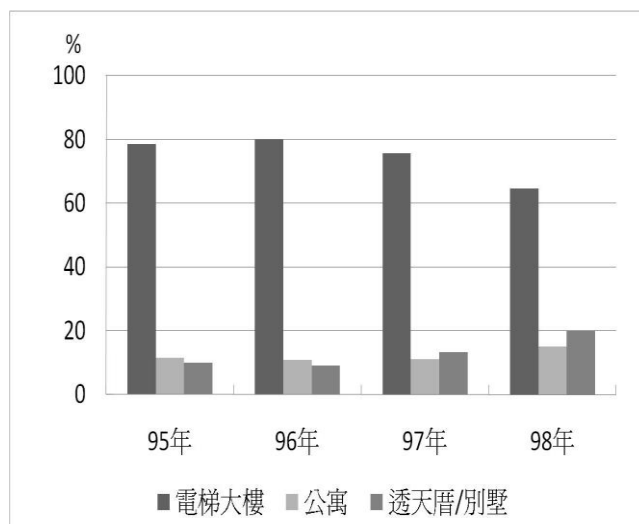


圖12 購屋類型一（桃園新竹）

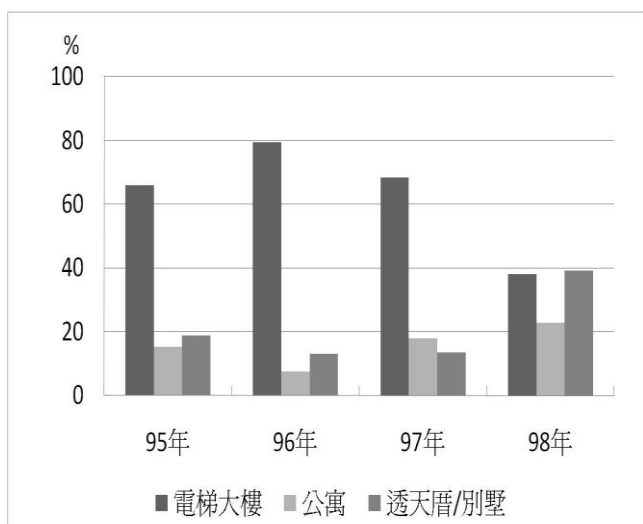


圖13 購屋類型一（臺中縣市）

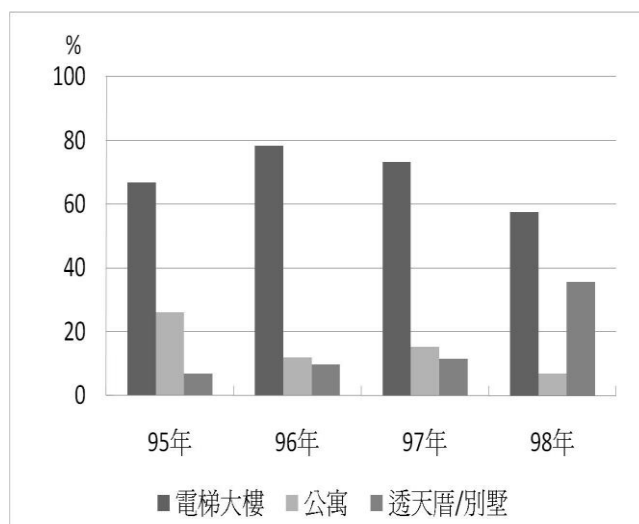


圖14 購屋類型一（高雄縣市）

就對預售屋或成屋的喜好來看，98 年全國五地區仍是以成屋為購屋主要標的，較 97 年成屋購買的比重增加 3.8 個百分點，購買預售屋比重則較 97 年減少了 3.4 個百分點。從區域別可看出臺北市在預售屋需求上較去年增加 2.9 個百分點，而在成屋需求上減少 2.8 個百分比。

表13 歷年購屋需求變動表（續）

單位：百分比，%

區域別	購屋類型(二)													
	預售屋							新成屋、中古屋、法/銀拍屋、其他						
	93 Q4	94 Q4	95 Q4	96 Q4	97 Q4	98年 下半年	相對 去年	93 Q4	94 Q4	95 Q4	96 Q4	97 Q4	98年 下半年	相對 去年
五地區總計	16.6	18.7	17.2	13.4	12.7	9.3	-3.4	83.4	81.3	82.8	86.6	87.0	90.8	3.8
臺北縣	12.3	12.7	16.2	15.6	14.1	4.2	-9.9	87.7	87.3	83.8	84.4	85.5	95.8	10.3
臺北市	9.0	20.7	15.7	16.2	12.1	15.0	2.9	91.0	79.3	84.3	83.8	87.9	85.1	-2.8
桃園新竹	21.7	26.9	14.9	12.3	8.0	9.8	1.8	78.3	73.1	85.1	87.7	90.7	90.2	-0.5
臺中縣市	26.7	20.0	26.5	12.8	22.2	15.9	-6.3	73.3	80.0	73.5	87.2	77.8	84.1	6.3
高雄縣市	17.6	8.1	13.7	3.2	7.0	8.3	1.3	82.4	91.9	86.3	96.8	93.0	91.7	1.3

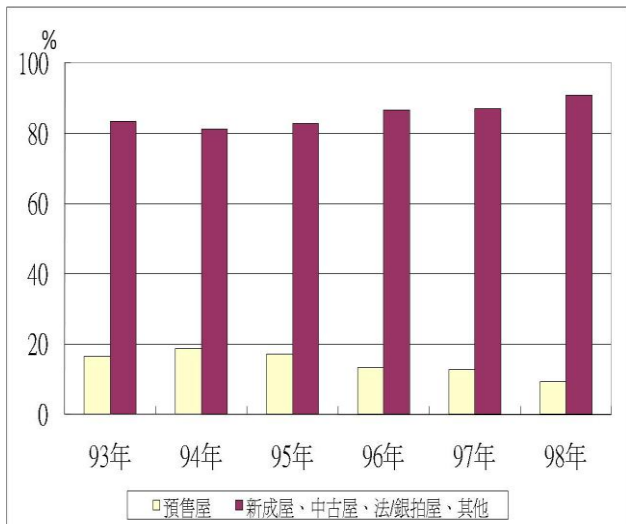


圖15 購屋類型二（五地區總計）

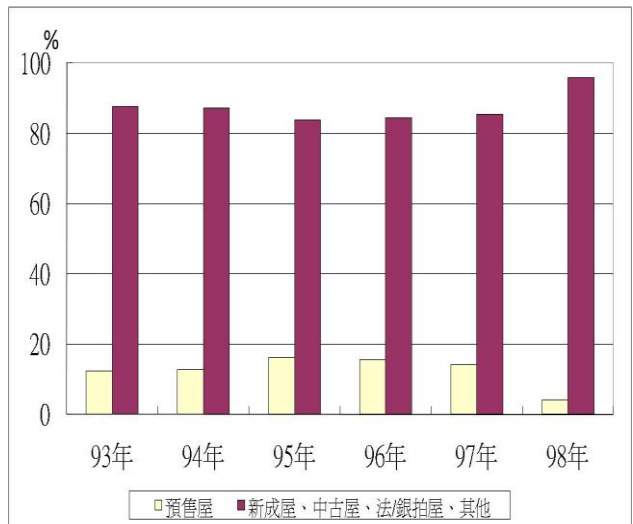


圖16 購屋類型二（臺北縣）

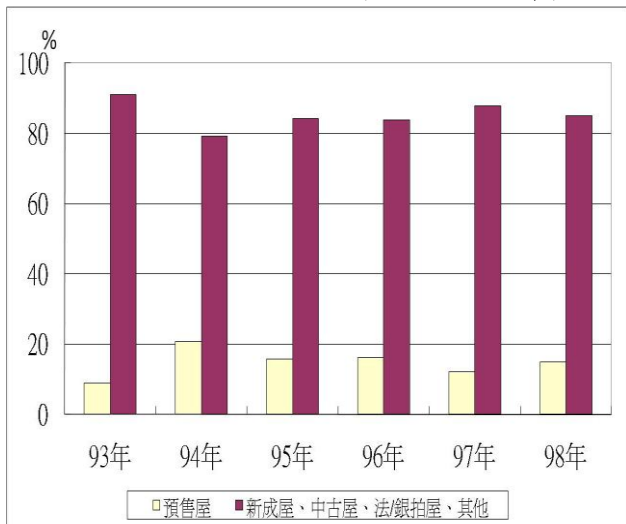


圖17 購屋類型二（臺北市）

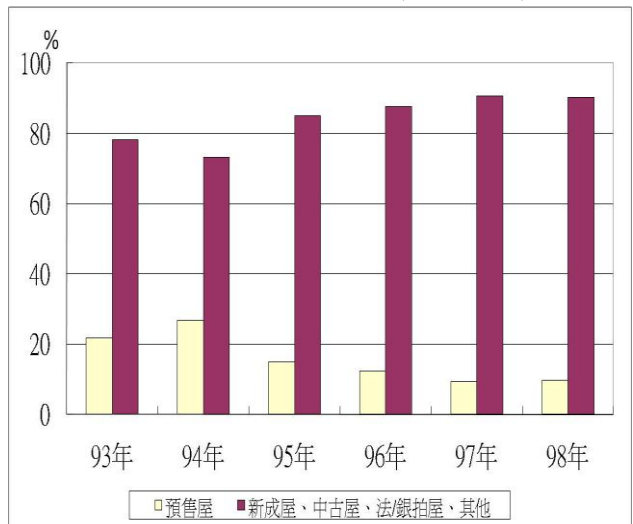


圖18 購屋類型二（桃園新竹）

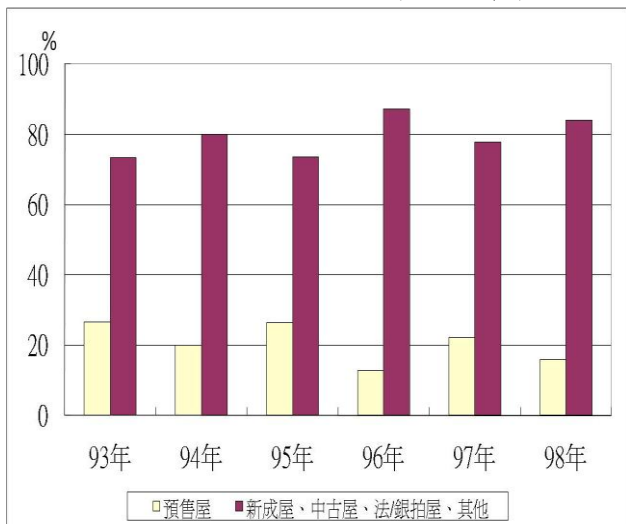


圖19 購屋類型二（臺中縣市）

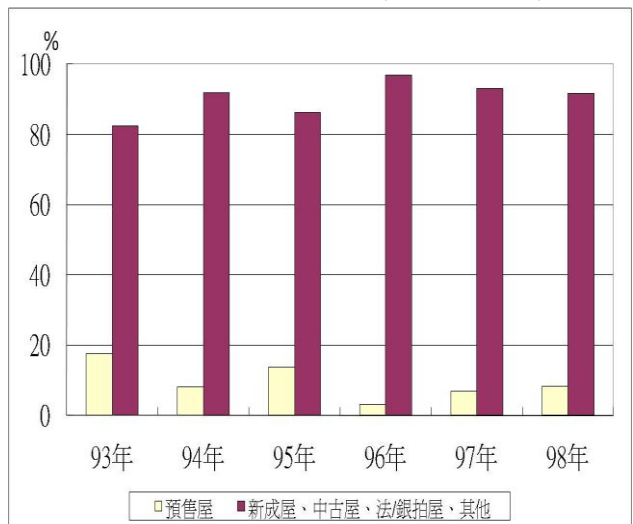


圖20 購屋類型二（高雄縣市）

(三) 房價信心與購屋負擔

民國 98 年房價信心分數中，五地區新購置住宅者與欲購置住宅者之綜合信心分數為 132.29 分，由地區來觀察，每個縣市對未來房價趨勢均偏向上漲的觀點。

五地區之購屋房價平均為其年所得的 7.08 倍，其中臺北市 9.1 倍最高，主要為該地區房價明顯較高所致，高雄縣市的 5.2 倍為最低。此外，從購屋貸款負擔率的變動狀況來看，桃園新竹及高雄縣市相對去年呈現攀高，其他地區則相對減輕。

表14 民國 98 年房價信心與購屋負擔變動表

單位：分數，points

區域別	綜合信心分數						相對去年
	93Q4	94Q4	95Q4	96Q4	97Q4	98年下半年	
五地區總計	108.9	99.15	110.03	88.21	50.06	132.29	82.23
臺北縣	106.14	99.04	114.88	95.10	46.61	134.18	87.54
臺北市	112.9	105.27	114.90	84.92	53.80	138.29	84.49
桃園新竹	109.68	98.63	99.22	80.83	51.77	129.46	77.69
臺中縣市	106.13	100.14	115.72	92.76	46.49	131.52	85.03
高雄縣市	108.86	90.91	113.71	91.47	54.42	121.84	67.4

註：信心分數 100 分表示預期房價持平，大於 100 分表示預期上漲，分數越高預期漲幅越大，分數小於 100 分則表示預期下跌。

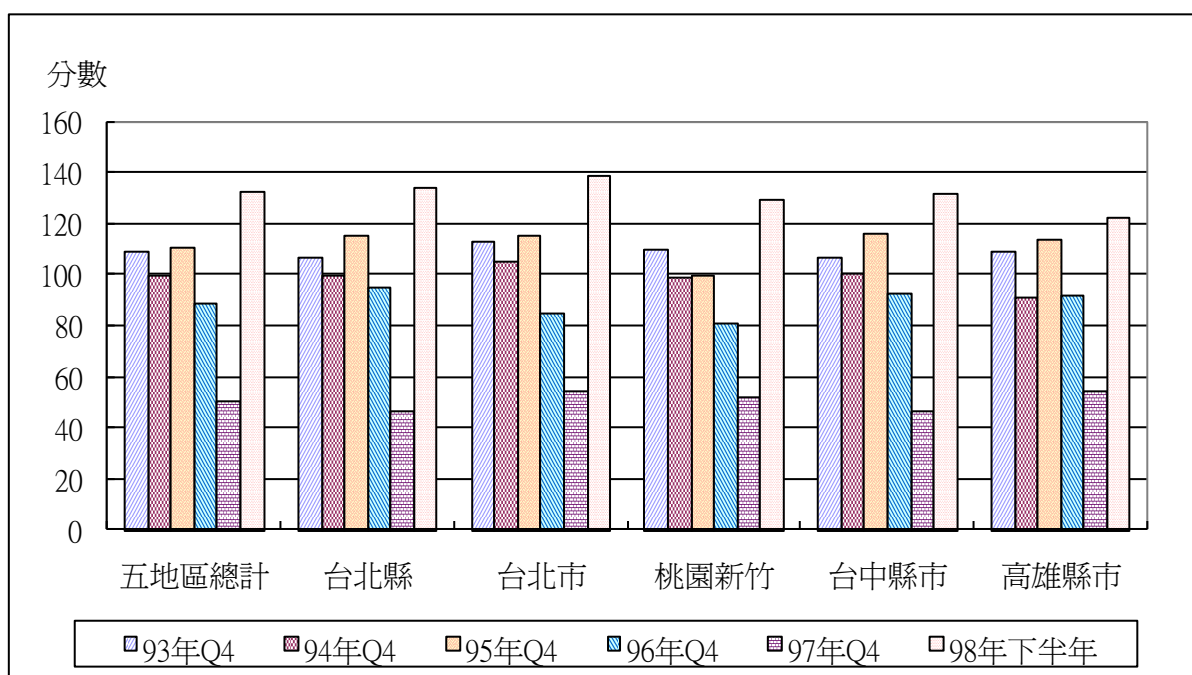


圖21 綜合信心指數

表15 民國98年房價信心與購屋負擔變動表(續)

單位：倍，百分比，ratio，%

區域別	購屋房價所得比							貸款負擔率						
	93 Q4	94 Q4	95 Q4	96 Q4	97 Q4	98 年下半年	相對去年	93 Q4	94 Q4	95 Q4	96 Q4	97 Q4	98 年下半年	相對去年
五地區總計	6.0	6.9	6.6	7.0	7.1	7.08	-0.02	27.1	28.4	30.9	30.8	29.6	28.2	-1.4
臺北縣	5.7	6.7	6.4	7.1	6.7	7.2	0.5	27.8	30.0	30.3	30.1	29.6	28.4	-1.2
臺北市	7.4	8.9	8.8	8.6	10.2	9.1	-1.1	30.6	31.9	39.4	36.5	43.0	36.1	-6.9
桃園新竹	5.6	6.5	5.8	6.4	6.2	6.1	-0.1	26.2	26.9	27.6	28.8	24.5	25.2	0.7
臺中縣市	5.7	6.1	6.0	5.9	6.4	6.9	0.5	25.0	25.2	29.0	27.0	27.2	25.7	-1.5
高雄縣市	5.6	6.5	6.1	7.1	5.3	5.2	-0.1	25.0	26.5	28.4	32.6	19.7	23.0	3.3

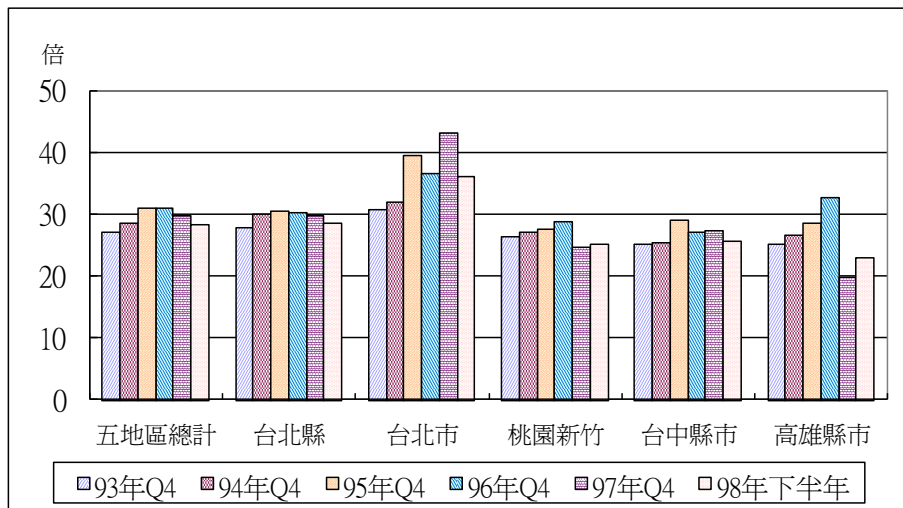


圖22 購屋房價所得比

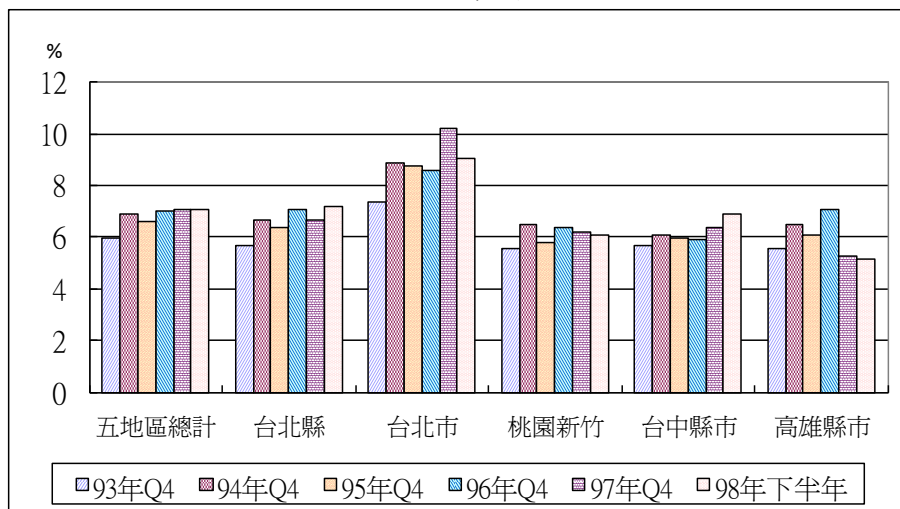


圖23 貸款負擔率

(四) 住宅交易

民國 98 年全國建物所有權第一次登記棟數為 108,469 棟數，較前一年減少 29.68%。買賣移轉登記棟數，98 年全國合計為 388,298 棟數，較前一年增加 2.37%；拍賣移轉登記棟數共計 28,713 棟數，較前一年增加 15.06%。

從民國 91 年以來趨勢觀察，建物所有權第一次登記棟數與買賣移轉登記棟數之高峰期均為民國 95 年，從高峰期民國 95 年至 98 年來看，在 97 年有減少最多情況，因房貸利率較低及利息補貼方案，至 98 年又有回升情況。

相對民國 95 年市場交易規模，民國 98 年建物所有權第一次登記棟數萎縮幅度為 37.52%，買賣移轉登記棟數萎縮 13.74%。此外，拍賣移轉登記棟數則呈現增加趨勢。

表 16 歷年建物移轉登記棟數變動表

單位：棟數，%

年期	建物所有權 第一次登記	變動率(%)	買賣 移轉登記	變動率(%)	拍賣 移轉登記	變動率(%)
民國 91 年	121,827	-13.54	320,285	23.43	-	-
民國 92 年	114,011	-6.42	349,706	9.19	57,899	-
民國 93 年	131,025	14.92	418,187	19.58	54,717	-5.50
民國 94 年	149,591	14.17	434,888	3.99	33,295	-39.15
民國 95 年	173,608	16.06	450,167	3.51	25,467	-23.51
民國 96 年	172,459	-0.66	414,641	-7.89	25,596	0.51
民國 97 年	154,254	-10.56	379,326	-8.52	24,954	-2.51
民國 98 年	108,469	-29.68	388,298	2.37	28,713	15.06

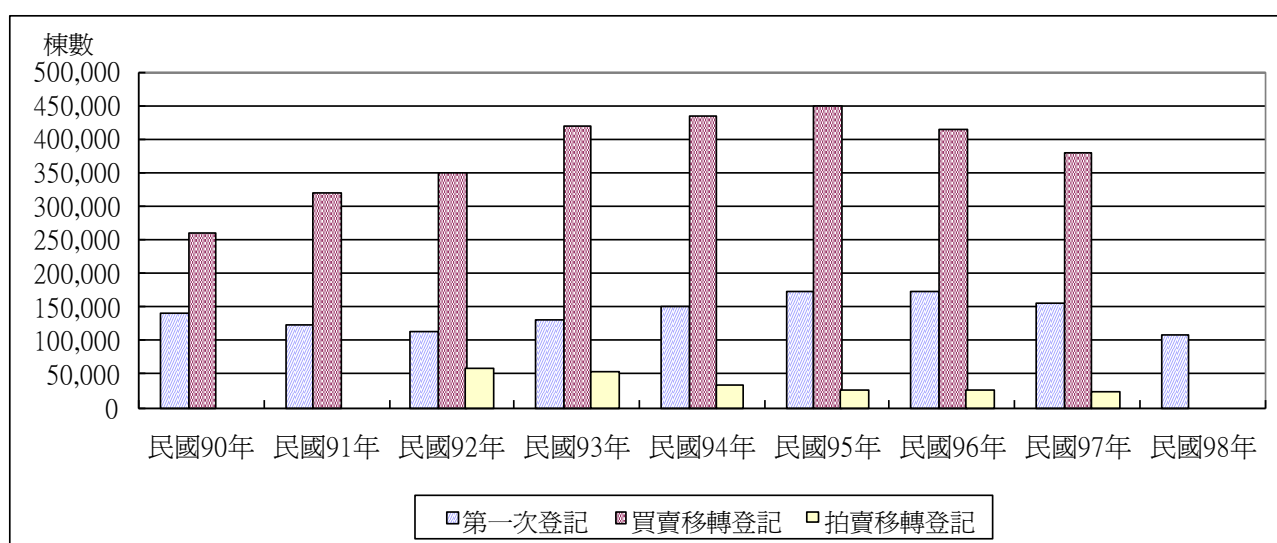


圖 24 歷年建物移轉登記棟數變動

就區域別來看，建物所有權第一次登記棟數多集中於北部區域共 73,487 棟數，中部區域與南部區域之登記棟數量分別為 19,077 棟數及 14,604 棟數，而相較於前一年棟數，各區域均呈現減少之情形，其中則以南部區域大幅減少 44.09% 為最多。

買賣移轉登記棟數部分，北部區域合計 248,562 棟數為最多，佔了所有買賣移轉登記棟數約六四成，而相較於前一年，各區域之移轉登記棟數大多呈現增加之狀況，僅南部區域呈現減少之狀況。

拍賣移轉登記棟數部分，多數拍賣案件集中於北部區域與南部區域，拍賣移轉登記棟數分別為 10,971 棟數及 10,611 棟數，而相較於前一年，除東部及金馬區域相較前一年減少 2.90% 之案件量外，其他區域皆呈現增加之狀況；觀察全國各縣市中，以屏東縣相較於前一年增加 104.89% 為最多，而以臺北市相較於前一年減少 24.42% 為最多。

表17 全國及分區建物移轉登記歷年件數變動表

單位：棟數，%

年期	建物所有權 第一次登記	變動率%	買賣移轉登記	變動率%	拍賣移轉登記	變動率%
北部區域						
民國 91 年	69,619	-10.24	197,492	30.94	-	-
民國 92 年	58,518	-15.95	212,769	7.74	23,078	-
民國 93 年	59,963	2.47	248,268	16.68	20,444	-11.41
民國 94 年	70,346	17.32	256,453	3.30	10,303	-49.60
民國 95 年	86,123	22.43	271,350	5.81	8,347	-18.98
民國 96 年	98,763	14.68	247,575	-8.76	8,314	-0.40
民國 97 年	98,815	0.05	238,179	-3.80	9,343	12.38
民國 98 年	73,487	-25.63	248,562	4.36	10,971	17.42
中部區域						
民國 91 年	22,675	-27.66	47,633	-4.59	-	-
民國 92 年	22,460	-0.95	60,272	26.53	15,572	-
民國 93 年	26,296	17.08	74,365	23.38	13,473	-13.48
民國 94 年	33,375	26.92	78,679	5.80	8,214	-39.03
民國 95 年	37,742	13.08	83,155	5.69	6,412	-21.94
民國 96 年	35,208	-6.71	78,910	-5.10	6,435	0.36
民國 97 年	27,470	-21.98	65,282	-17.27	6,369	-1.03
民國 98 年	19,077	-30.55	65,769	0.75	6,428	0.93
南部區域						
民國 91 年	25,987	-7.78	69,360	28.29	-	-
民國 92 年	30,035	15.58	70,033	0.97	17,805	-
民國 93 年	42,147	40.33	88,305	26.09	19,612	10.15
民國 94 年	42,701	1.31	91,965	4.14	13,814	-29.56
民國 95 年	46,897	9.83	88,953	-3.28	9,797	-29.08
民國 96 年	35,644	-24.00	82,036	-7.78	9,934	1.40
民國 97 年	26,122	-26.71	70,377	-14.21	8,518	-14.25
民國 98 年	14,604	-44.09	68,197	-3.10	10,611	24.57
東部及金馬區域						
民國 91 年	3,546	-7.10	5,800	23.91	-	-
民國 92 年	2,998	-15.45	6,632	14.34	1,444	-
民國 93 年	2,619	-12.64	7,249	9.30	1,188	-17.73
民國 94 年	3,169	21.00	7,791	7.48	964	-18.86
民國 95 年	2,846	-10.19	6,709	-13.89	911	-5.50
民國 96 年	2,844	-0.07	6,120	-8.78	913	0.22
民國 97 年	1,847	-35.06	5,488	-10.33	724	-20.70
民國 98 年	1,301	-29.56	5,770	5.14	703	-2.90

(五) 住宅交易課稅

民國 98 年之全國買賣契稅件數（含免稅及應稅件數）為 459,012 件，較前一年增加了 2.56%；土地增值稅件數（含免稅及應稅件數）為 1,151,016 件，較前一年減少 6.02%。

從民國 91 年以來趨勢觀察，買賣契稅件數高峰期為民國 95 年，土地增值稅總件數高峰期為民國 92 年。而民國 98 年之買賣契稅件數較高峰期減少約 12.41%；土地增值稅課稅件數較高峰期則減少 16.02%。

表 18 買賣契稅件數歷史變動表

單位：件數，%

年期	買賣契稅					
	免稅 件數	變動率(%)	應稅 件數	變動率(%)	總件數	變動率(%)
民國 91 年	4,848	-65.28	371,421	31.88	376,269	27.29
民國 92 年	8,804	81.60	414,606	11.63	423,410	12.53
民國 93 年	10,746	22.06	501,174	20.88	511,920	20.90
民國 94 年	8,096	-24.66	501,919	0.15	510,015	-0.37
民國 95 年	16,635	105.47	507,382	1.09	524,017	2.75
民國 96 年	13,612	-18.17	485,729	-4.27	499,341	-4.71
民國 97 年	10,014	-26.43	437,559	-9.92	447,573	-10.37
民國 98 年	9,230	-8.49	449,782	2.75	459,012	2.56

表 19 土地增值稅件數歷史變動表

單位：件數，%

年期	土地增值稅							
	一般用地				自用住宅地		總件數	變動率 (%)
	免稅 件數	變動率 (%)	應稅 件數	變動率 (%)	查定 件數	變動率 (%)		
民國 91 年	733,710	61.16	461,810	23.74	...	-	1,195,520	44.30
民國 92 年	847,474	15.51	523,033	13.26	...	-	1,370,507	14.64
民國 93 年	762,546	-10.02	438,523	-16.16	...	-	1,201,069	-12.36
民國 94 年	795,734	4.35	422,401	-3.68	...	-	1,218,135	1.42
民國 95 年	784,228	-1.45	453,565	7.38	42,057	-	1,279,850	5.07
民國 96 年	739,965	-5.64	478,925	5.59	54,397	29.34	1,273,287	-0.51
民國 97 年	703,159	-4.97	464,902	-2.93	56,651	4.14	1,224,712	-3.81
民國 98 年	668,939	-4.86	426,910	-8.17	55,167	-2.62	1,151,016	-6.02

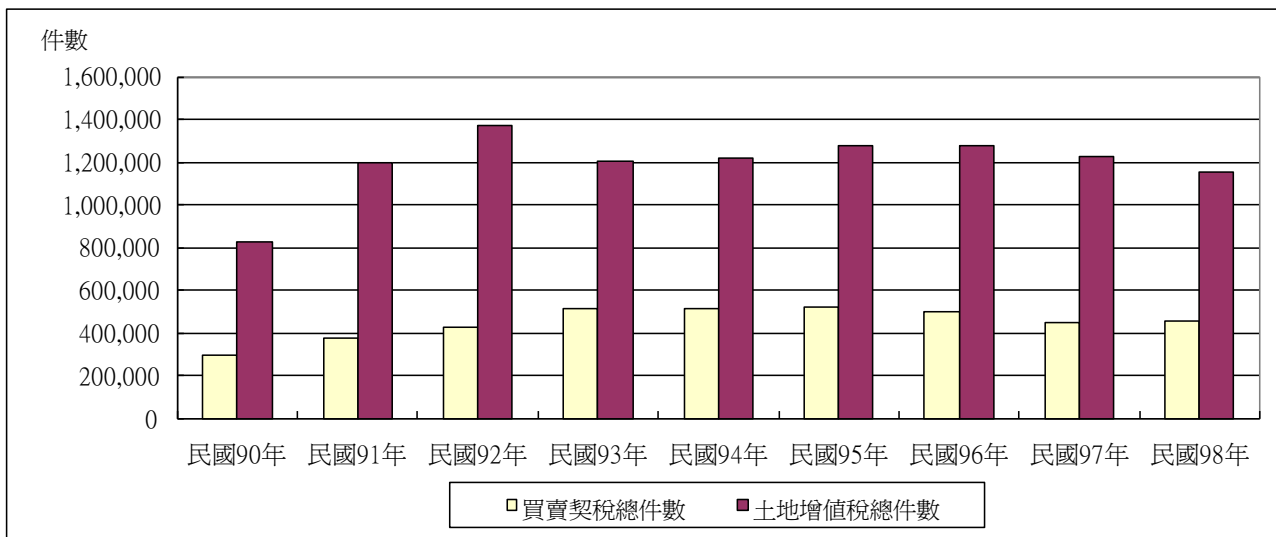


圖25 買賣契稅與土地增值稅件數歷年變動

就區域別來看，相較於前一年，在買賣契稅件數部分，以北部區域增加 5.28% 為最多，而以東部及金馬區域減少 20.43% 幅度為最大；在土地增值稅件數部分，各區域均呈現減少之狀況，其中以東部及金馬區域減少 11.39% 幅度為最大。

表20 買賣契稅及土地增值稅歷年件數變動表

單位：件數，%

年期	買賣契稅件數 (含免稅及應稅件數)		土地增值稅件數 (含免稅及應稅件數)	
	總計	增加率%	總計	增加率%
北部區域				
民國 91 年	211,909	28.84	579,091	54.46
民國 92 年	242,638	14.50	693,569	19.77
民國 93 年	290,286	19.64	585,677	-15.56
民國 94 年	283,331	-2.40	626,709	7.01
民國 95 年	305,847	7.95	634,609	1.26
民國 96 年	279,794	-8.52	625,503	-1.43
民國 97 年	258,223	-7.71	637,126	1.86
民國 98 年	271,864	5.28	584,443	-8.27
中部區域				
民國 91 年	70,105	25.76	275,111	27.57
民國 92 年	78,591	12.10	325,647	18.37
民國 93 年	97,194	23.67	280,446	-13.88
民國 94 年	103,056	6.03	275,287	-1.84
民國 95 年	101,253	-1.75	329,936	19.85
民國 96 年	109,991	8.63	332,736	0.85
民國 97 年	89,556	-18.58	288,786	-13.21
民國 98 年	91,146	1.78	275,479	-4.61
南部區域				
民國 91 年	87,249	24.96	306,656	43.52
民國 92 年	93,593	7.27	321,450	4.82
民國 93 年	114,973	22.84	302,672	-5.84
民國 94 年	113,601	-1.19	286,241	-5.43
民國 95 年	107,547	-5.33	285,178	-0.37
民國 96 年	101,477	-5.64	285,760	0.20
民國 97 年	88,949	-12.35	267,321	-6.45
民國 98 年	87,373	-1.77	262,447	-1.82
東部及金馬區域				
民國 91 年	7,006	26.28	34,662	42.83
民國 92 年	8,588	22.58	29,841	-13.91
民國 93 年	9,467	10.24	32,274	8.15
民國 94 年	10,027	5.92	29,898	-7.36
民國 95 年	9,370	-6.55	30,127	0.77
民國 96 年	8,079	-13.78	29,288	-2.78
民國 97 年	10,845	34.24	31,479	7.48
民國 98 年	8,629	-20.43	27,894	-11.39

四、住宅金融

(一) 建築貸款

98 年度建築貸款餘額為 8,975 億元，累計核准金額為 5,411 億元，平均每筆貸放金額為 1.04 億元。從地區別來看，主要的建築貸款融資都集中在北部區域，餘額部分，北部區域佔全國總額的 74.11%，而核准金額部分，北部區域佔了 77.17%。其中臺北市的建築貸款餘額佔全國的 40.79%，建築貸款核准金額高達 48.56%，將近是全國核准金額的一半。

表21 建築貸款餘額狀況表

單位：百萬元，%

區域	建築貸款餘額			建築貸款核准金額			建築貸款 平均每筆金額	
	97年	98年	佔全年 %	97年	98年	佔全年%	97年	98年
全國	708,350	894,517	100.00	726,933	541,171	100.00	114.80	104.98
北部區域	518,777	662,889	74.11	564,410	417,641	77.17	164.41	140.43
基隆市	6,873	5,992	0.67	2,190	751	0.14	44.69	24.23
臺北縣	155,849	187,174	20.92	141,199	97,427	18.00	143.49	119.25
臺北市	252,082	364,900	40.79	345,067	262,786	48.56	273.21	193.79
桃園縣	54,331	53,858	6.02	33,643	28,897	5.34	46.34	63.23
新竹縣	20,936	24,671	2.76	14,894	14,702	2.72	99.29	109.72
新竹市	20,596	19,150	2.14	24,872	10,494	1.94	129.54	89.69
宜蘭縣	8,110	7,144	0.80	2,545	2,584	0.48	36.88	41.68
中部區域	101,122	133,112	14.88	104,250	67,470	12.47	70.44	64.20
苗栗縣	4,569	4,316	0.48	4,255	1,874	0.35	59.93	13.99
臺中縣	15,118	17,238	1.93	9,550	8,108	1.50	21.27	33.78
臺中市	71,770	99,547	11.13	82,897	51,920	9.59	116.92	106.61
彰化縣	4,909	6,372	0.71	4,555	2,605	0.48	42.57	35.20
南投縣	2,180	2,292	0.26	652	732	0.14	21.03	22.18
雲林縣	2,576	3,347	0.37	2,341	2,231	0.41	20.72	26.88
南部區域	87,107	96,245	10.76	57,828	55,179	10.20	41.57	50.58
嘉義縣	2,048	2,111	0.24	426	1,181	0.22	16.38	38.10
嘉義市	2,206	3,596	0.40	2,755	1,646	0.30	32.41	22.86
臺南縣	8,511	9,096	1.02	3,079	5,074	0.94	16.12	35.99
臺南市	7,919	7,882	0.88	4,496	4,232	0.78	21.83	27.13
高雄縣	14,884	17,195	1.92	8,796	9,255	1.71	38.24	50.30
高雄市	47,614	50,879	5.69	36,364	31,459	5.81	63.91	72.99
屏東縣	3,703	4,602	0.51	1,797	2,190	0.40	22.46	30.00
澎湖縣	222	884	0.10	115	142	0.03	28.75	47.33
東部及金馬區域	1,344	2,271	0.25	445	881	0.16	15.89	22.59
臺東縣	393	527	0.06	82	215	0.04	10.25	11.94
花蓮縣	768	1,475	0.16	354	484	0.09	19.67	32.27
金門縣	183	269	0.03	9	182	0.03	4.50	30.33
連江縣	0	0	0.00	0	0	0.00	-	0.00

(二) 購置住宅貸款

98 年度購置住宅貸款餘額為 5 兆 1,446 億元，累計核准金額為 1 兆 2,920 億元，平均每筆核貸金額為 4.66 百萬元。從地區別來看，主要的貸款融資集中在北部區域，餘額部分，北區為最高，佔全國總餘額的 65.73%，其中臺北縣及臺北市即佔了近總額的四分之一，分別為 24.13%、23.72%，而累積核准金額，北部區域也佔了全國的 74.27%，其中臺北市為 31.77%。

表22 購置住宅貸款餘額狀況表

單位：百萬元，%

區域	購置住宅貸款餘額			購置住宅貸款核准金額			購置住宅貸款平均每筆金額	
	97年	98年	佔全年%	97年	98年	佔全年%	97年	98年
全國	4,677,643	5,144,671	100.00	1,292,258	1,292,060	100.00	4.81	4.66
北部區域	3,017,630	3,381,768	65.73	927,766	959,677	74.27	5.46	5.21
基隆市	49,767	52,807	1.03	8,756	7,161	0.55	2.94	3.14
臺北縣	1,088,152	1,241,207	24.13	315,665	366,598	28.37	4.55	4.39
臺北市	1,114,173	1,220,181	23.72	422,557	410,509	31.77	8.24	8.16
桃園縣	497,704	562,200	10.93	102,159	102,096	7.90	3.63	3.40
新竹縣	115,373	132,222	2.57	34,066	26,846	2.08	4.71	4.49
新竹市	95,539	110,584	2.15	29,790	34,183	2.65	4.59	4.22
宜蘭縣	56,922	62,567	1.22	14,773	12,284	0.95	3.31	3.19
中部區域	740,640	801,835	15.59	183,943	173,009	13.39	3.91	3.86
苗栗縣	53,767	64,580	1.26	12,872	10,968	0.85	3.57	3.54
臺中縣	185,077	197,977	3.85	37,847	33,260	2.57	3.21	2.99
臺中市	341,637	378,708	7.36	101,236	103,773	8.03	4.79	4.68
彰化縣	76,407	73,759	1.43	15,375	13,148	1.02	3.02	2.99
南投縣	44,637	43,760	0.85	7,698	4,967	0.38	2.95	2.93
雲林縣	39,115	43,051	0.84	8,915	6,893	0.53	3.26	2.88
南部區域	870,983	910,229	17.69	172,533	152,267	11.78	3.54	3.33
嘉義縣	28,136	28,196	0.55	4,811	3,607	0.28	2.90	2.51
嘉義市	41,237	38,003	0.74	9,809	7,367	0.57	3.46	3.03
臺南縣	98,589	101,433	1.97	17,858	13,653	1.06	3.05	2.65
臺南市	144,527	143,860	2.80	29,847	25,563	1.98	3.51	3.32
高雄縣	150,531	169,184	3.29	25,130	25,705	1.99	3.39	3.31
高雄市	340,653	357,909	6.96	73,260	66,688	5.16	4.06	3.76
屏東縣	62,146	66,229	1.29	10,254	8,578	0.66	2.68	2.71
澎湖縣	5,164	5,415	0.11	1,564	1,106	0.09	2.81	3.43
東部及金馬區域	48,390	50,839	0.99	8,016	7,107	0.55	2.92	2.79
臺東縣	15,081	15,428	0.30	2,561	2,166	0.17	2.34	2.32
花蓮縣	31,226	31,237	0.61	5,026	4,441	0.34	3.33	3.16
金門縣	2,062	4,170	0.08	408	475	0.04	2.94	3.68
連江縣	21	4	0.00	21	25	0.00	7.00	4.17

(三) 購置住宅貸款違約狀況

98 年全國房貸總額為 5 兆 1,093 億元，逾放金額為 466 億元，違約率為 0.91%。就貸款總額來看，主要分配區域為北部，佔全國的六成四，其中臺北縣、市分別佔了 23.67% 及 23.00%，而就逾放金額比例來看，北部區域與南部區域都不低，分別佔全國的 53.80% 及 27.45%。違約率則以東部及金馬區域 1.93% 為最高。

表23 購置住宅貸款違約狀況表

單位：百萬元，%

區域	購置住宅貸款總額			購置住宅貸款逾放金額			購置住宅貸款違約率	
	97年	98年	佔全年%	97年	98年	佔全年%	97年	98年
全國	4,734,824	5,109,362	100.00	68,435	46,601	100.00	1.45	0.91
北部區域	3,049,233	3,275,151	64.10	37,156	25,072	53.80	1.22	0.77
基隆市	51,031	51,690	1.01	1,661	1,082	2.32	3.25	2.09
臺北縣	1,096,440	1,209,323	23.67	11,257	6,783	14.56	1.03	0.56
臺北市	1,123,219	1,175,367	23.00	7,519	4,138	8.88	0.67	0.35
桃園縣	508,133	549,044	10.75	13,095	10,498	22.53	2.58	1.91
新竹縣	116,672	127,734	2.50	1,473	1,135	2.44	1.26	0.89
新竹市	95,726	106,967	2.09	919	812	1.74	0.96	0.76
宜蘭縣	58,012	55,026	1.08	1,232	624	1.34	2.12	1.13
中部區域	750,288	766,973	15.01	11,405	7,824	16.79	1.52	1.02
苗栗縣	54,973	62,117	1.22	1,328	986	2.12	2.42	1.59
臺中縣	187,557	188,809	3.70	2,898	2,181	4.68	1.55	1.16
臺中市	344,616	356,583	6.98	3,397	1,914	4.11	0.99	0.54
彰化縣	77,349	68,473	1.34	1,250	943	2.02	1.62	1.38
南投縣	45,705	40,139	0.79	1,477	1,143	2.45	3.23	2.85
雲林縣	40,088	50,852	1.00	1,055	657	1.41	2.63	1.29
南部區域	885,806	1,020,110	19.97	18,476	12,794	27.45	2.09	1.25
嘉義縣	29,033	38,608	0.76	877	399	0.86	3.02	1.03
嘉義市	41,848	43,542	0.85	756	322	0.69	1.81	0.74
臺南縣	99,983	144,727	2.83	1,628	1,095	2.35	1.63	0.76
臺南市	145,125	179,807	3.52	2,572	1,526	3.27	1.77	0.85
高雄縣	154,028	167,458	3.28	3,906	3,191	6.85	2.54	1.91
高雄市	347,000	379,650	7.43	7,207	4,874	10.46	2.08	1.28
屏東縣	63,616	61,762	1.21	1,501	1,363	2.92	2.36	2.21
澎湖縣	5,173	4,556	0.09	29	24	0.05	0.56	0.53
東部及金馬區域	49,497	47,128	0.92	1,398	911	1.95	2.82	1.93
臺東縣	15,509	13,953	0.27	410	397	0.85	2.64	2.85
花蓮縣	31,900	29,237	0.57	972	482	1.03	3.05	1.65
金門縣	2,057	3,934	0.08	16	32	0.07	0.78	0.81
連江縣	31	4	0.00	-	-	0.00	-	-

五、 住宅補貼

民國 98 年度購置住宅貸款利息補貼，計畫戶數一萬戶，申請戶數 6,707 戶，核准戶數 5,021 戶。修繕住宅貸款利息補貼，計畫戶數 5,000 戶，申請戶數 2,957 戶，核准戶數 1,694 戶。租金補貼計畫戶數 2.4 萬戶，申請戶數 25,525 戶，核准戶數 23,115 戶。

受補貼家戶中屬第一類弱勢家戶之比例，購置住宅利息補貼佔 29.92%，修繕貸款利息補貼佔 35.65%，租金補貼佔 63.45%。各弱勢家戶受各項補助之狀況，以單親家庭最高，次為身心障礙者家戶，第三為低收入戶。

表24 本年度住宅補貼辦理情形總表－依身分別

類別 ¹	身分	申請戶數 (A)	比例 ²	核准戶數 (B)	比例 ²	核准率 (B/A)	
購置住宅貸款利息補貼	第一類	身心障礙者	695	10.36%	539	10.73%	77.55%
		老人	28	0.42%	22	0.44%	78.57%
		低收入戶	109	1.63%	96	1.91%	88.07%
		原住民	240	3.58%	181	3.60%	75.42%
		單親家庭	775	11.56%	690	13.74%	89.03%
		重大災害災民	18	0.27%	14	0.28%	77.78%
		重大傷病	258	3.85%	200	3.98%	77.52%
		受家暴者	17	0.25%	13	0.26%	76.47%
		小計	1,834	27.34%	1,503	29.93%	81.95%
	第二類	小計	4,873	72.66%	3,518	70.07%	72.19%
	總計	6,707	100.00%	5,021	100.00%	74.86%	
修繕住宅貸款利息補貼	第一類	身心障礙者	439	14.85%	268	15.82%	61.05%
		老人	187	6.32%	126	7.44%	67.38%
		低收入戶	63	2.13%	47	2.77%	74.60%
		原住民	118	3.99%	65	3.84%	55.08%
		單親家庭	284	9.60%	165	9.74%	58.10%
		重大災害災民	15	0.51%	8	0.47%	53.33%
		重大傷病	118	3.99%	75	4.43%	63.56%
		受家暴者	3	0.10%	3	0.18%	100.00%
		小計	1,000	33.82%	611	36.07%	61.10%
	第二類	小計	1,957	66.18%	1,083	63.93%	55.34%
	總計	2,957	100.00%	1,694	100.00%	57.29%	
租金補貼	第一類	身心障礙者	4,994	19.57%	4,576	19.80%	91.63%
		老人	1,891	7.41%	1,737	7.51%	91.86%
		低收入戶	4,135	16.20%	3,901	16.88%	94.34%
		原住民	2,491	9.76%	2,161	9.35%	86.75%
		單親家庭	7,881	30.88%	7,470	32.32%	94.78%
		重大災害災民	63	0.25%	55	0.24%	87.30%
		重大傷病	1,604	6.28%	1,483	6.42%	92.46%
		受家暴者	147	0.58%	129	0.56%	87.76%
		小計	15,897	62.29%	14,664	63.44%	92.24%
	第二類	小計	9,625	37.71%	8,451	36.56%	87.80%
	總計	25,522	100.00%	23,115	100.00%	90.57%	

¹ 第一類：家庭成員具下列條件之一者：1.身心障礙者。2.老人。3.低收入戶。4.原住民。5.單親家庭。6.重大災害災民。7.重大傷病。8.受家暴者。

第二類：家庭成員不具第一類條件者。

² 為各項佔總申請戶數之比例，其計算方式為(各項申請戶數/總計)*100。

肆、住宅資訊統計報表

住宅資訊報表包含四大類，並分別包含之表單如下表所示。

住宅資訊類別	表單名稱
一、住宅需求	表 1-1-1 家戶數與平均戶量年報表 Annual Number and Volume of Households
	表 1-1-2 弱勢家庭數年報表 Annual Underprivileged Households
	表 1-1-3 人口數量變動年報表 Annual Change of Population
	表 1-1-4 家戶結構年報表 The Annual Report of the Household Structure
	表 1-2-1 家庭所得年報表 Annually Family Income
	表 1-2-2 住宅權屬年報表 Annual Distribution of Housing Tenure
	二、住宅供給
表 2-1-2 住宅流量年報表 Annual Housing Flow	
表 2-1-3 住宅居住水準年報表 Annual State of Dwelling Level	
表 2-2-1 各機關（構）管理住宅用地年報表 Annual State of Residential Land by Authority	
表 2-2-2 公有非公用住宅用地年報表 Annual State of Non-Public-Use Public Residential Land	
表 2-2-3 都市地價指數半年報表 Semi-Annual Indices of Urban Land Price	
三、住宅市場	
	表 3-1-2 房地產信心分數年報表 Annual Real Estate Confidence Score
	表 3-1-3 法院拍定成屋價位年報表 Annual Court Auction Housing Price
	表 3-1-4 建物所有權登記年報表 Annual State of Registration of Constructional Improvements Ownership
	表 3-1-5 房地交易課稅情形年報表 Annual State of Housing Tax
四、住宅金融	表 4-1-1 建築貸款餘額年報表 Annually Construction Loan
	表 4-1-2 購置住宅貸款餘額年報表 Annual Loans for House-purchasing
	表 4-2-1 購置住宅貸款違約狀況年報表 Annual Non-performing Loans for House-purchasing
五、住宅補貼	表 5-1-1 本年度購置住宅貸款利息補貼申請狀況年報表 Statistics of Housing-Purchase Mortgage Subsidy Issuance
	表 5-1-2 本年度修繕住宅貸款利息補貼申請狀況年報表 Subsidies for Housing Renovation Statistics
	表 5-1-3 本年度租金補貼申請狀況年報表 Rental Subsidy Statistics
	表 5-2-1 本年度購置住宅貸款利息補貼戶數申請類別 Housing-Purchase Mortgage Subsidy Statistics- Types of Applications
	表 5-2-2 本年度修繕住宅貸款利息補貼戶數申請類別 Subsidies for Housing Renovation Statistics- Types of Applications
	表 5-2-3 本年度租金補貼戶數申請類別 Rental Subsidy Statistics - Types of Applications

一、 住宅需求
Housing Demand

表 1-1-1 家戶數與平均戶量年報表
 1-1-1 Annual Number and Volume of Households
 資料時間：民國 98 年底 As End of 2009

單位：戶、人/戶 Unit：Households, Persons/Household

區域別 Administrative Area	戶數 Households	戶量 Household Size
民國 91 年 2002	6,925,019	3.25
民國 92 年 2003	7,047,168	3.21
民國 93 年 2004	7,179,943	3.16
民國 94 年 2005	7,292,879	3.16
民國 95 年 2006	7,394,758	3.09
民國 96 年 2007	7,512,449	3.06
民國 97 年 2008	7,655,772	3.01
民國 98 年 2009	7,805,834	2.96
台北市 Taipei City	969,418	2.69
高雄市 Kaohsiung City	580,670	2.63
台灣省 Taiwn Province	6,222,003	3.03
台北縣 Taipei County	1,375,268	2.82
宜蘭縣 Yilan County	151,942	3.04
桃園縣 Taoyuan County	654,106	3.03
新竹縣 Hsinchu County	157,821	3.24
苗栗縣 Miaoli County	170,104	3.30
台中縣 Taichung County	459,746	3.40
彰化縣 Changhua County	359,341	3.65
南投縣 Nantou County	169,274	3.14
雲林縣 Yunlin County	227,121	3.18
嘉義縣 Chiayi County	174,312	3.14
台南縣 Tainan County	365,510	3.02
高雄縣 Kaohsiung County	427,081	2.91
屏東縣 Pingtung County	274,745	3.21
台東縣 Taitung County	79,756	2.92
花蓮縣 Hualien County	119,916	2.84
澎湖縣 Penghu County	33,134	2.90
基隆市 Keelung City	146,136	2.66
新竹市 Hsinchu City	138,505	2.97
台中市 Taichung City	377,296	2.85
嘉義市 Chiayi City	94,513	2.90
台南市 Tainan City	266,376	2.89
福建省 Fuchien Province	33,743	3.07
金門縣 Kinmen County	31,688	2.96
連江縣 Lienchiang County	2,055	4.83
資料來源或填報單位 Source	內政部戶政司 Department of Population, Ministry of the Interior	

表1-1-2弱勢家庭數年報表
1-1-2 Annual Underprivileged Households
資料時間：民國 98 年底 As End of 2009

單位：戶、人數 Unit：Households,Persons

區域別 Administrative Area	低收入戶 Low-Income Households		身心障礙者人數 Physically or Mentally Disabled Population		列冊需關懷之 獨居老人人數 The Aged Living Alone		原住民家戶 Indigenous People Households	
	戶數 Households	比例 Percentage	人數 Persons	比例 Percentage	人數 Persons	比例 Percentage	戶數 Households	比例 Percentage
民國 91 年 2002	70,417	1.02	831,266	3.69	49,111	0.22	122,032	1.76
民國 92 年 2003	76,406	1.08	861,030	3.81	48,637	0.22	127,628	1.81
民國 93 年 2004	82,783	1.15	908,719	4.01	48,171	0.21	133,155	1.85
民國 94 年 2005	84,823	1.16	937,944	4.12	47,469	0.21	137,753	1.89
民國 95 年 2006	89,900	1.22	981,015	4.29	48,561	0.21	142,298	1.92
民國 96 年 2007	90,682	1.21	1,020,760	4.45	48,670	0.21	146,861	1.95
民國 97 年 2008	93,032	1.22	1,040,585	4.52	48,727	0.21	151,467	1.98
民國 98 年 2009	105,265	1.35	1,071,073	4.63	49,399	0.21	156,517	2.00
台北市 Taipei City	16,532	1.71	112,643	4.32	4,187	0.16	4,123	0.42
高雄市 Kaohsiung City	9,519	1.64	66,112	4.33	1,168	0.08	3,827	0.66
台灣省 Taiwan Province	78,911	1.27	887,001	4.70	43,669	0.23	148,454	2.38
台北縣 Taipei County	13,105	0.95	139,298	3.60	3,428	0.09	14,427	1.04
宜蘭縣 Yilan County	3,156	2.08	34,523	7.48	825	0.18	4,429	2.91
桃園縣 Taoyuan County	4,598	0.70	70,374	3.56	2,266	0.11	17,452	2.65
新竹縣 Hsinchu County	1,385	0.88	19,723	3.86	639	0.12	6,136	3.87
苗栗縣 Miaoli County	2,446	1.44	30,291	5.39	1,322	0.24	3,142	1.84
台中縣 Taichung County	3,814	0.83	67,917	4.35	1,443	0.09	5,917	1.28
彰化縣 Changhua County	5,219	1.45	64,990	4.95	4,472	0.34	1,216	0.34
南投縣 Nantou County	3,488	2.06	33,189	6.25	2,932	0.55	8,112	4.78
雲林縣 Yunlin County	4,153	1.83	56,091	7.76	3,436	0.48	417	0.18
嘉義縣 Chiayi County	1,490	0.85	38,052	6.95	2,985	0.55	1,632	0.93
台南縣 Tainan County	3,176	0.87	59,433	5.38	5,930	0.54	1,058	0.29
高雄縣 Kaohsiung County	5,195	1.22	56,934	4.58	3,165	0.25	4,990	1.16
屏東縣 Pingtung County	7,438	2.71	49,584	5.62	2,121	0.24	17,182	6.24
台東縣 Taitung County	3,780	4.74	20,366	8.76	2,807	1.21	26,211	32.80
花蓮縣 Hualien County	3,210	2.68	26,463	7.76	2,083	0.61	29,250	24.34
澎湖縣 Penghu County	1,488	4.49	6,008	6.24	1,131	1.17	78	0.23
基隆市 Keelung City	1,385	0.95	18,992	4.89	447	0.12	2,638	1.80
新竹市 Hsinchu City	1,183	0.85	14,162	3.44	551	0.13	883	0.63
台中市 Taichung City	3,928	1.04	37,320	3.48	739	0.07	2,394	0.63
嘉義市 Chiayi City	1,287	1.36	13,352	4.88	227	0.08	246	0.26
台南市 Tainan City	3,987	1.5	29,939	3.88	720	0.09	644	0.24
福建省 Fuchien Province	303	0.90	5,317	5.13	375	0.36	113	0.33
金門縣 Kinmen County	259	0.82	4,941	5.27	301	0.32	101	0.32
連江縣 Lienchiang County	44	2.14	376	3.79	74	0.74	12	0.58
資料來源或填報單位 Source	內政部統計處 Department of Statistics, Ministry of the Interior							
備註 Note	比例欄為該地區之各弱勢戶數或人數佔該地區之總戶數或總人數之比例。 The percentage is calculated by dividing the number of minority households/population by the total households/population.							

表1-1-3人口數量變動年報表
1-1-3 Annual Change of Population
資料時間：民國 98 年底 As End of 2009

單位：人、‰ Unit：Persons,‰

區域別 Administrative Area	人口數 Total Populations	新增 人口數 Total Population Increase	出生 Births	死亡 Deaths	自然 增加率 Natural Increase Rate	遷入 Immigrants	遷出 Emigrants	社會 增加率 Social Increase Rate	總增加率 Total Increase Rate
民國 91 年 2002	22,520,776	36,412	67,365	31,574	1.59	285,379	284,758	0.03	1.62
民國 92 年 2003	22,604,550	30,585	61,048	32,268	1.27	287,652	285,847	0.08	1.35
民國 93 年 2004	22,689,122	29,781	59,966	33,881	1.15	272,885	269,189	0.16	1.31
民國 94 年 2005	22,770,383	25,544	54,398	33,904	0.90	306,283	301,233	0.22	1.12
民國 95 年 2006	22,876,527	37,483	55,237	33,393	0.95	344,519	328,880	0.68	1.64
民國 96 年 2007	22,958,360	24,996	57,897	35,683	0.97	104,046	101,264	0.12	1.09
民國 97 年 2008	23,037,031	21,525	55,967	35,928	0.87	291,167	281,912	0.06	0.93
民國 98 年 2009	23,119,772	33,331	53,343	35,636	0.77	263,355	247,731	0.68	1.45
台北市 Taipei City	2,607,428	-1,168	5,367	3,650	0.66	35,130	38,015	-1.11	-0.45
高雄市 Kaohsiung City	1,527,914	1,117	3,114	2,291	0.54	19,788	19,494	0.19	0.73
台灣省 Taiwan Province	18,880,708	31,432	44,526	29,564	0.79	205,551	189,081	0.87	1.66
台北縣 Taipei County	3,873,653	11,013	8,981	4,448	1.17	48,978	42,498	1.67	2.84
宜蘭縣 Yilan County	461,625	422	1,018	844	0.38	5,113	4,865	0.54	0.92
桃園縣 Taoyuan County	1,978,782	6,147	5,208	2,432	1.40	22,699	19,328	1.70	3.10
新竹縣 Hsinchu County	510,882	1,999	1,672	808	1.69	5,678	4,543	2.22	3.91
苗栗縣 Miaoli County	561,744	647	1,253	1,054	0.35	4,797	4,349	0.80	1.15
台中縣 Taichung County	1,562,126	2,062	3,878	2,167	1.10	14,518	14,167	0.22	1.32
彰化縣 Changhua County	1,312,467	938	3,489	2,177	1.00	9,340	9,714	-0.28	0.72
南投縣 Nantou County	530,824	69	1,103	1,039	0.12	4,217	4,212	0.01	0.13
雲林縣 Yunlin County	722,795	188	1,707	1,609	0.14	6,248	6,158	0.12	0.26
嘉義縣 Chiayi County	547,716	531	1,169	1,214	-0.08	5,220	4,644	1.05	0.97
台南縣 Tainan County	1,104,346	278	2,245	2,175	0.06	9,650	9,442	0.19	0.25
高雄縣 Kaohsiung County	1,242,973	1,053	2,693	2,160	0.43	12,573	12,053	0.42	0.85
屏東縣 Pingtung County	882,640	129	1,732	1,910	-0.20	8,474	8,167	0.35	0.15
台東縣 Taitung County	232,497	262	511	603	-0.40	2,322	1,968	1.52	1.12
花蓮縣 Hualien County	340,964	89	715	745	-0.09	3,991	3,872	0.35	0.26
澎湖縣 Penghu County	96,210	765	224	163	0.63	1,551	847	7.32	7.95
基隆市 Keelung City	388,321	-155	685	655	0.08	4,833	5,018	-0.48	-0.40
新竹市 Hsinchu City	411,587	1,676	1,486	554	2.26	5,659	4,915	1.81	4.07
台中市 Taichung City	1,073,635	2,518	2,496	1,275	1.14	17,373	16,076	1.21	2.35
嘉義市 Chiayi City	273,861	-15	604	434	0.62	3,187	3,372	-0.68	-0.06
台南市 Tainan City	771,060	816	1,657	1,098	0.72	9,130	8,873	0.33	1.05
福建省 Fuchien Province	103,722	1,950	336	131	1.98	2,886	1,141	16.82	18.80
金門縣 Kinmen County	93,803	1,913	304	117	1.99	2,701	975	18.40	20.39
連江縣 Lienchiang County	9,919	37	32	14	1.81	185	166	1.92	3.73
資料來源或填報單位 Source	內政部戶政司 Department of Population, Ministry of the Interior								

表 1-1-4 家戶結構年報表
1-1-4 The Annual Report of the Household Structure
資料時間：民國 98 年底 As End of 2009

單位：戶、% Unit: households、%

區域別 Administrative Area	總計 Total	一人家戶 1-person		二人家戶 2-people		三人家戶 3-people		四人家戶 4-people		五人以上家戶 Over5-people	
	戶數 Households	戶數 Households	比例 Percentage	戶數 Households	比例 Percentage	戶數 Households	比例 Percentage	戶數 Households	比例 Percentage	戶數 Households	比例 Percentage
民國 91 年 2002	-	-	-	-	-	-	-	-	-	-	-
民國 92 年 2003	-	-	-	-	-	-	-	-	-	-	-
民國 93 年 2004	-	-	-	-	-	-	-	-	-	-	-
民國 94 年 2005	-	-	-	-	-	-	-	-	-	-	-
民國 95 年 2006	7,394,044	1,952,987	26.41	1,309,669	17.71	1,302,751	17.62	1,327,650	17.96	1,500,987	20.30
民國 96 年 2007	7,511,768	2,022,901	26.93	1,352,358	18.00	1,335,536	17.78	1,327,161	17.67	1,473,812	19.62
民國 97 年 2008	7,655,117	2,111,331	27.58	1,400,960	18.30	1,370,466	17.90	1,333,355	17.42	1,439,005	18.80
民國 98 年 2009	7,805,834	2,201,706	28.21	1,452,129	18.60	1,409,487	18.06	1,340,155	17.17	1,401,742	17.96
台北市 Taipei City	969,418	307,296	31.70	196,750	20.30	184,743	19.06	156,998	16.20	123,512	12.74
高雄市 Kaohsiung City	580,670	186,564	32.13	119,305	20.55	112,451	19.37	94,303	16.24	68,030	11.72
台灣省 Taiwn Province	6,222,003	1,696,111	27.26	1,129,799	18.16	1,107,778	17.80	1,085,073	17.44	1,202,831	19.33
台北縣 Taipei County	1,375,268	416,180	30.26	251,279	18.27	255,786	18.60	245,239	17.83	206,724	15.03
宜蘭縣 Yilan County	151,942	42,880	28.22	27,774	18.28	25,706	16.92	24,095	15.86	31,479	20.72
桃園縣 Taoyuan County	654,106	174,632	26.70	115,258	17.62	121,577	18.59	122,887	18.79	119,733	18.30
新竹縣 Hsinchu County	157,821	39,378	24.95	27,191	17.23	27,181	17.22	27,967	17.72	36,090	22.87
苗栗縣 Miaoli County	170,104	41,574	24.44	29,452	17.31	27,481	16.16	28,771	16.91	42,818	25.17
台中縣 Taichung County	459,746	99,450	21.63	73,423	15.97	79,765	17.35	90,489	19.68	116,616	25.37
彰化縣 Changhua County	359,341	74,231	20.66	56,173	15.63	55,559	15.46	62,736	17.46	110,629	30.79
南投縣 Nantou County	169,274	45,216	26.71	30,927	18.27	27,549	16.27	27,585	16.30	37,957	22.42
雲林縣 Yunlin County	227,121	61,436	27.05	42,204	18.58	35,312	15.55	34,086	15.01	54,071	23.81
嘉義縣 Chiayi County	174,312	47,222	27.09	33,163	19.03	27,400	15.72	26,450	15.17	40,067	22.99
台南縣 Tainan County	365,510	99,110	27.12	68,253	18.67	62,948	17.22	63,015	17.24	72,154	19.74
高雄縣 Kaohsiung County	427,081	123,300	28.87	80,711	18.90	76,043	17.81	72,459	16.97	74,523	17.45
屏東縣 Pingtung County	274,745	68,866	25.07	49,218	17.91	46,886	17.07	46,187	16.81	63,558	23.13
台東縣 Taitung County	79,756	24,669	30.93	15,859	19.88	13,241	16.60	10,903	13.67	15,067	18.89
花蓮縣 Hualien County	119,916	36,964	30.82	24,351	20.31	21,211	17.69	17,519	14.61	19,838	16.54
澎湖縣 Penghu County	33,134	10,154	30.65	6,518	19.67	5,225	15.77	4,997	15.08	6,238	18.83
基隆市 Keelung City	146,136	46,561	31.86	30,185	20.66	27,444	18.78	23,572	16.13	18,366	12.57
新竹市 Hsinchu City	138,505	38,269	27.63	26,112	18.85	25,969	18.75	24,028	17.35	24,119	17.41
台中市 Taichung City	377,296	106,768	28.30	72,523	19.22	75,203	19.93	67,811	17.97	54,960	14.57
嘉義市 Chiayi City	94,513	26,005	27.51	18,862	19.96	18,297	19.36	16,047	16.98	15,294	16.18
台南市 Tainan City	266,376	73,246	27.5	50,363	18.91	51,995	19.52	48,230	18.11	42,530	15.97
福建省 Fuchien Province	33,743	11,735	34.78	6,275	18.60	4,515	13.38	3,781	11.21	7,369	21.84
金門縣 Kinmen County	31,688	11,378	35.91	6,025	19.01	4,290	13.54	3,506	11.06	6,483	20.46
連江縣 Lienchiang County	2,055	357	17.37	250	12.17	225	10.95	275	13.38	886	43.11
資料來源或填報單位 Source	內政部戶政司 Department of Population, Ministry of the Interior										

表1-2-1家庭所得年報表

1-2-1 Annually Family Income

資料時間：民國 98 年 2009

單位：人、新台幣元、%Unit：Persons, NT \$, %

區域別 Administrative Area	平均每戶 就業人口數 Average No. of Persons Employed per Household	平均每戶 所得收入 Average income per household	平均每戶 可支配所得(a) Average Disposable Income	平均每戶 消費支出(b) Average Consumption Expenditure per Household	消費支出比率% (b)/(a) Percentages of Expenditure	儲蓄率%(c) (c)=(a-b)/a Savings Rate
民國 91 年 2002	1.57	1,064,153	875,919	672,619	76.79	23.21
民國 92 年 2003	1.54	1,064,825	881,662	666,372	75.58	24.42
民國 93 年 2004	1.53	1,074,665	891,249	692,648	77.72	22.28
民國 94 年 2005	1.51	1,082,168	894,574	701,076	78.37	21.63
民國 95 年 2006	1.52	1,099,739	913,092	713,024	78.09	21.91
民國 96 年 2007	1.50	1,108,674	923,874	716,094	77.51	22.49
民國 97 年 2008	1.49	1,099,994	913,687	705,413	77.21	22.79
民國 98 年 2009	1.46	1,074,180	887,605	705,680	79.50	20.50
台北市 Taipei City	1.36	1,515,793	1,246,310	952,723	76.44	23.56
高雄市 Kaohsiung City	1.42	1,126,130	928,214	718,732	77.43	22.57
台灣省 Taiwan Province	1.48	1,000,180	827,647	665,781	80.44	19.56
台北縣 Taipei County	1.55	1,110,774	922,690	749,608	81.24	18.76
宜蘭縣 Yilan County	1.25	904,809	746,261	639,174	85.65	14.35
桃園縣 Taoyuan County	1.50	1,146,080	940,942	742,050	78.86	21.14
新竹縣 Hsinchu County	1.64	1,281,933	1,011,033	868,677	85.92	14.08
苗栗縣 Miaoli County	1.46	926,267	756,823	608,460	80.40	19.60
台中縣 Taichung County	1.56	926,615	779,278	643,684	82.60	17.40
彰化縣 Changhua County	1.58	890,929	750,697	590,455	78.65	21.35
南投縣 Nantou County	1.53	978,331	808,713	650,486	80.43	19.57
雲林縣 Yunlin County	1.40	744,181	615,006	482,076	78.39	21.61
嘉義縣 Chiayi County	1.38	741,766	629,952	521,999	82.86	17.14
台南縣 Tainan County	1.45	841,714	702,759	592,045	84.25	15.75
高雄縣 Kaohsiung County	1.54	951,628	789,837	571,102	72.31	27.69
屏東縣 Pingtung County	1.47	877,498	727,434	547,237	75.23	24.77
台東縣 Taitung County	1.32	805,395	667,547	483,770	72.47	27.53
花蓮縣 Hualien County	1.13	808,632	655,696	551,512	84.11	15.89
澎湖縣 Penghu County	1.22	851,835	689,166	519,810	75.43	24.57
基隆市 Keelung City	1.35	1,026,166	863,161	701,587	81.28	18.72
新竹市 Hsinchu City	1.46	1,426,854	1,133,833	956,498	84.36	15.64
台中市 Taichung City	1.35	1,040,078	857,845	724,781	84.49	15.51
嘉義市 Chiayi City	1.17	836,551	686,637	549,580	80.04	19.96
台南市 Tainan City	1.54	1,038,946	863,995	668,707	77.40	22.60
福建省 Fuchien Province
金門縣 Kinmen County
連江縣 Lienchiang County
資料來源或填報單位 Source	行政院主計處 Directorate-General of Budget, Accounting and Statistics					
備註 Note	由於家庭收支調查之對象僅限於台灣地區（包括台灣省各縣市、台北市及高雄市），故福建省無此資料。 The family income survey does not cover Fujian province which results in the absence of data in the area.					

表1-2-2住宅權屬年報表
1-2-2 Annual Distribution of Housing Tenure
資料時間：民國 98 年 2009

單位：% Unit：%

區域別 Administrative Area	自有 Ownership	租賃 Rental	配住及其他 Issued& Others
民國 91 年 2002	85.40	8.72	5.85
民國 92 年 2003	85.11	8.52	6.37
民國 93 年 2004	86.80	8.08	5.12
民國 94 年 2005	87.33	7.77	4.91
民國 95 年 2006	87.83	7.26	4.90
民國 96 年 2007	88.14	7.89	3.96
民國 97 年 2008	87.36	8.37	4.26
民國 98 年 2009	87.89	7.85	4.26
台北市 Taipei City	81.79	10.18	8.03
高雄市 Kaohsiung City	86.35	8.97	4.68
台灣省 Taiwn Province	88.99	7.38	3.63
台北縣 Taipei County	87.46	9.54	3.00
宜蘭縣 Yilan County	90.07	5.07	4.85
桃園縣 Taoyuan County	91.16	7.16	1.68
新竹縣 Hsinchu County	93.35	4.92	1.73
苗栗縣 Miaoli County	90.49	7.29	2.22
台中縣 Taichung County	88.74	8.56	2.70
彰化縣 Changhua County	91.10	5.86	3.04
南投縣 Nantou County	93.69	4.00	2.31
雲林縣 Yunlin County	93.36	3.22	3.42
嘉義縣 Chiayi County	92.08	5.15	2.77
台南縣 Tainan County	90.75	5.01	4.24
高雄縣 Kaohsiung County	90.08	4.49	5.43
屏東縣 Pingtung County	89.40	5.68	4.91
台東縣 Taitung County	85.81	8.87	5.33
花蓮縣 Hualien County	84.92	6.3	8.78
澎湖縣 Penghu County	85.92	4.00	10.08
基隆市 Keelung City	90.07	6.42	3.51
新竹市 Hsinchu City	85.37	11.25	3.38
台中市 Taichung City	85.57	9.19	5.25
嘉義市 Chiayi City	82.32	9.33	8.35
台南市 Tainan City	83.24	12.27	4.49
福建省 Fuchien Province
金門縣 Kinmen County
連江縣 Lienchiang County
資料來源或填報單位 Source	行政院主計處 Directorate-General of Budget, Accounting and Statistics		
備註 Note	1.自有、租賃、配住及其他四欄之相加總和為 100%。 Ownership, rental, issued and others add up to a total of 100% 2.由於家庭收支調查之對象僅限於台灣地區(包括台灣省各縣市、台北市及高雄市)，故福建省無此資料。The family income survey does not cover Fujian province which results in the absence of data in the area.		

二、 住宅供給 Housing Supply

表 2-1-1 住宅存量年報表
2-1-1 Annual Housing Stock
資料時間：民國 98 年底 As End of 2009

單位：宅數 Unit：Housing-Unit

區域別 Administrative Area	住宅存量 Housing Stock
民國 91 年 2002	7,122,495
民國 92 年 2003	7,202,383
民國 93 年 2004	7,297,358
民國 94 年 2005	7,409,953
民國 95 年 2006	7,531,797
民國 96 年 2007	7,659,643
民國 97 年 2008	7,767,945
民國 98 年 2009	7,838,643
台北市 Taipei City	894,550
高雄市 Kaohsiung City	580,410
台灣省 Taiwn Province	6,346,573
台北縣 Taipei County	1,454,010
宜蘭縣 Yilan County	152,593
桃園縣 Taoyuan County	713,138
新竹縣 Hsinchu County	153,196
苗栗縣 Miaoli County	161,019
台中縣 Taichung County	463,411
彰化縣 Changhua County	374,677
南投縣 Nantou County	157,654
雲林縣 Yunlin County	197,331
嘉義縣 Chiayi County	160,975
台南縣 Tainan County	342,529
高雄縣 Kaohsiung County	401,231
屏東縣 Pingtung County	264,960
台東縣 Taitung County	71,724
花蓮縣 Hualien County	119,128
澎湖縣 Penghu County	27,976
基隆市 Keelung City	156,513
新竹市 Hsinchu City	148,641
台中市 Taichung City	450,400
嘉義市 Chiayi City	99,276
台南市 Tainan City	276,191
福建省 Fuchien Province	17,110
金門縣 Kinmen County	14,953
連江縣 Lienchiang County	2,157
資料來源或填報單位 Source	內政部營建署 Construction and Planning Agency, Ministry of the Interior
備註 Note	<p>1.本年底之住宅存量=上年底之住宅存量+ (本年底使用執照中之住宅第 2 類宅數) - (本年底之住宅拆除執照核發宅數)。 Housing stock at the end of current year = Housing stock at the end of last year + (No. of house — column H2 of occupancy permit at the end of current year) - (No. of house granted with Demolition Permit at the end of current year).</p> <p>2.98 年底之住宅存量=(89 年底普查之住宅存量) + (90 年至 98 年之住宅及店鋪住宅使用執照核發宅數) - (90 年至 98 年之住宅拆除執照核發宅數)。 Housing stock at the end of year 94 =(Housing stock based on year 89 census)+(No. of residential house& commercial/residential house granted with occupancy permit between year 90 to year 94)-(No. of house granted with Demolition Permit between year 90 to year 94).</p>

表 2-1-2 住宅流量年報表
2-1-2 Annual Housing Flow
資料時間：民國 98 年 2009

單位：宅數、平方公尺 Unit：Housing-Unit, Sq.m.

區域別 Administrative Area	核發建造執照 宅數 No. of Units by Building Permit	核發建造執照 樓地板面積 Floor Area by Building Permit	核發使用執照 宅數 No. of Units by Occupancy Permit	核發使用執照 樓地板面積 Floor Area by Occupancy Permit	拆除執照 宅數 No. of Units by Destruction Permit	拆除執照 面積 Floor Area by Destruction Permit
民國 91 年 2002	38,635	7,066,650	62,272	7,917,718	1,329	207,835
民國 92 年 2003	64,341	11,961,251	81,364	10,010,797	1,488	318,537
民國 93 年 2004	110,981	18,891,343	96,614	11,760,140	1,519	366,311
民國 94 年 2005	121,622	17,663,755	114,904	13,606,634	2,309	359,667
民國 95 年 2006	116,165	19,650,605	123,853	20,762,273	2,033	345,861
民國 96 年 2007	106,197	19,341,209	130,515	21,553,242	2,645	417,917
民國 97 年 2008	70,318	13,997,046	111,057	18,376,787	2,755	388,099
民國 98 年 2009	53,033	10,170,515	73,184	13,174,258	2,486	353,027
台北市 Taipei City	6,724	1,100,742	7,734	1,205,907	899	128,754
高雄市 Kaohsiung City	2,811	597,112	4,244	947,357	108	13,672
台灣省 Taiwan Province	43,172	8,418,218	60,811	10,971,324	1,479	210,601
台北縣 Taipei County	9,539	1,652,113	26,580	4,248,332	232	34,829
宜蘭縣 Yilan County	1,936	312,804	965	140,085	18	2,698
桃園縣 Taoyuan County	5,117	1,022,951	9,453	1,679,574	29	3,592
新竹縣 Hsinchu County	3,011	652,750	2,979	590,804	17	2,991
苗栗縣 Miaoli County	1,317	235,397	1,040	206,629	47	6,657
台中縣 Taichung County	2,962	591,476	2,418	460,095	145	15,832
彰化縣 Changhua County	1,424	330,327	1,052	225,710	83	9,889
南投縣 Nantou County	446	68,340	327	58,500	10	1,406
雲林縣 Yunlin County	820	186,176	749	143,944	4	850
嘉義縣 Chiayi County	616	105,305	389	119,146	5	2,026
台南縣 Tainan County	1,643	339,139	1,142	224,170	38	4,512
高雄縣 Kaohsiung County	3,463	579,178	1,663	344,632	61	6,564
屏東縣 Pingtung County	1,139	225,136	560	128,218	109	12,123
台東縣 Taitung County	355	72,096	213	41,814	2	553
花蓮縣 Hualien County	615	113,055	334	75,385	17	1,700
澎湖縣 Penghu County	245	56,042	214	51,288	7	822
基隆市 Keelung City	1,179	263,076	1,519	237,794	23	2,186
新竹市 Hsinchu City	2,609	527,158	3,012	602,628	47	8,529
台中市 Taichung City	2,789	651,500	5,121	1,112,845	150	21,052
嘉義市 Chiayi City	533	110,498	277	61,350	59	8,454
台南市 Tainan City	1,414	323,701	804	218,381	376	63,336
福建省 Fuchien Province	326	54,443	395	49,670	0	0
金門縣 Kinmen County	299	50,220	394	49,581	0	0
連江縣 Lienchiang County	27	4,223	1	89	0	0
資料來源或填報單位 Source	內政部營建署 Construction and Planning Agency, Ministry of the Interior					
備註 Note	由於除高雄市政府外，其餘各直轄市及縣（市）政府於建照併拆照申請時，僅發給建造執照，而無另外發給拆除執照，爰拆除執照戶數將較實際拆除執照戶數為低。 When cities/counties (except Kaohsiung city) receive "demolition plus construction" application, they will issue construction permit only. In another word, no demolition permit is issued separately for most of the cities/ counties under the above mentioned circumstance. As a result, the No. of house granted with demolition permit is much lower than the actual No. of house demolished.					

表 2-1-3 住宅居住水準年報表
2-1-3 Annual State of Dwelling Level
資料時間：民國 98 年 2009

單位：坪、人 Unit：Pings, Persons

區域別 Administrative Area	平均每戶建坪 Average Pings per Household	平均每戶人數 Average Persons per Household	平均每人居住面積 Average Living Space per Person
民國 91 年 2002	41.68	3.65	11.42
民國 92 年 2003	41.87	3.53	11.86
民國 93 年 2004	42.41	3.50	12.12
民國 94 年 2005	42.21	3.42	12.34
民國 95 年 2006	42.84	3.41	12.56
民國 96 年 2007	43.34	3.38	12.82
民國 97 年 2008	43.23	3.35	12.90
民國 98 年 2009	43.96	3.34	13.16
台北市 Taipei City	30.95	3.22	9.61
高雄市 Kaohsiung City	43.64	3.18	13.72
台灣省 Taiwan Province	46.02	3.37	13.66
台北縣 Taipei County	32.24	3.48	9.27
宜蘭縣 Yilan County	47.60	3.11	15.30
桃園縣 Taoyuan County	50.11	3.50	14.32
新竹縣 Hsinchu County	54.35	3.68	14.77
苗栗縣 Miaoli County	58.96	3.54	16.66
台中縣 Taichung County	55.67	3.55	15.68
彰化縣 Changhua County	53.73	3.56	15.09
南投縣 Nantou County	59.47	3.54	16.80
雲林縣 Yunlin County	44.36	2.97	14.94
嘉義縣 Chiayi County	44.90	2.89	15.54
台南縣 Tainan County	50.10	3.29	15.23
高雄縣 Kaohsiung County	52.97	3.39	15.62
屏東縣 Pingtung County	48.59	3.23	15.04
台東縣 Taitung County	45.72	2.94	15.55
花蓮縣 Hualien County	41.75	2.94	14.20
澎湖縣 Penghu County	38.10	2.95	12.92
基隆市 Keelung City	32.13	3.25	9.89
新竹市 Hsinchu City	48.58	3.51	13.84
台中市 Taichung City	45.26	3.26	13.88
嘉義市 Chiayi City	50.38	2.84	17.74
台南市 Tainan City	48.75	3.28	14.86
福建省 Fuchien Province
金門縣 Kinmen County
連江縣 Lienchiang County
資料來源或填報單位 Source	行政院主計處 Directorate-General of Budget, Accounting and Statistics		
備註 Note			

表 2-2-1 各機關(構)管理住宅用地年報表
2-2-1 Annual State of Residential Land by Authority
資料時間：民國 98 年底 As End of 2009

單位：公頃 Unit：Hectare

區域別 Administrative Area	軍眷區 Military Villages		抵費地(重劃) Cost Equivalent Land (Land readjustment)	區段徵收 Zone Expropriation	國宅用地 Public Housing	
	都市計劃區 Urban Planning Districts	非都市計劃區 Non-Urban Planning Districts			都市計劃區 Urban Planning Districts	非都市計劃區 Non-Urban Planning Districts
民國 91 年 2002	-	-	124.26	224.06	77.70	9.78
民國 92 年 2003	-	-	43.75	153.16	77.95	9.78
民國 93 年 2004	697.67	34.47	47.70	138.52	29.37	3.22
民國 94 年 2005	1,098.25	189.86	52.41	228.65	29.37	3.22
民國 95 年 2006	970.06	244.46	59.15	421.38	18.83	0.00
民國 96 年 2007	970.06	244.46	99.25	419.67	18.83	0.00
民國 97 年 2008	960.01	244.46	101.82	419.84	18.83	0.00
民國 98 年 2009	620.59	120.99	109.22	403.24	18.83	0.00
台北市 Taipei City	41.49	0.00	4.78	2.79	0.00	0.00
高雄市 Kaohsiung City	100.85	0.00	9.38	195.51	0.00	0.00
台灣省 Taiwn Province	478.24	120.99	95.05	204.94	18.83	0.00
台北縣 Taipei County	35.87	10.13	10.33	5.26	11.97	0.00
宜蘭縣 Yilan County	2.13	1.04	0.00	2.01	0.00	0.00
桃園縣 Taoyuan County	31.57	19.04	7.35	0.00	0.00	0.00
新竹縣 Hsinchu County	1.33	0.14	0.00	0.32	0.00	0.00
苗栗縣 Miaoli County	0.61	0.00	0.00	0.00	0.00	0.00
台中縣 Taichung County	35.16	9.28	14.47	49.12	6.86	0.00
彰化縣 Changhua County	2.35	1.18	0.05	10.79	0.00	0.00
南投縣 Nantou County	0.70	0.00	0.00	1.38	0.00	0.00
雲林縣 Yunlin County	0.00	0.00	3.46	66.03	0.00	0.00
嘉義縣 Chiayi County	2.25	7.58	0.00	21.13	0.00	0.00
台南縣 Tainan County	38.96	0.00	0.68	11.61	0.00	0.00
高雄縣 Kaohsiung County	137.59	16.91	2.42	0.96	0.00	0.00
屏東縣 Pingtung County	35.14	41.50	0.00	0.00	0.00	0.00
台東縣 Taitung County	5.50	0.00	8.21	0.87	0.00	0.00
花蓮縣 Hualien County	7.06	0.00	0.95	0.00	0.00	0.00
澎湖縣 Penghu County	3.29	0.00	0.00	0.00	0.00	0.00
基隆市 Keelung City	4.30	0.00	0.00	0.00	0.00	0.00
新竹市 Hsinchu City	24.43	14.19	0.29	0.00	0.00	0.00
台中市 Taichung City	39.47	0.00	7.94	27.65	0.00	0.00
嘉義市 Chiayi City	23.45	0.00	0.00	0.53	0.00	0.00
台南市 Tainan City	47.07	0.00	38.90	7.28	0.00	0.00
福建省 Fuchien Province	0.00	0.00	0.00	0.00	0.00	0.00
金門縣 Kinmen County	0.00	0.00	0.00	0.00	0.00	0.00
連江縣 Lienchiang County	0.00	0.00	0.00	0.00	0.00	0.00
資料來源或填報單位 Source	國防部總政治作戰局 General Political Warfare Bureau Ministry of National Defense		內政部地政司 Department of Land Administration, Ministry of the Interior		內政部營建署 Construction and Planning Agency, Ministry of the Interior	

表 2-2-2 公有非公用住宅用地年報表
2-2-2 Annual State of Non-Public-Use Public Residential Land
資料時間：民國 98 年底 As End of 2009

單位：公頃 Unit：Hectare

區域別 Administrative Area	國有 National		直轄市、縣市有 Municipalities/ County&City		鄉鎮市有 Township	
	都市計劃區 Urban Planning Districts	非都市計劃區 Non-Urban Planning District	都市計劃區 Urban Planning Districts	非都市計劃區 Non-Urban Planning District	都市計劃區 Urban Planning Districts	非都市計劃區 Non-Urban Planning District
民國 91 年 2002	2,462.87	1,819.37	378.55	113.46	109.13	178.96
民國 92 年 2003	2,470.43	1,701.35	595.72	171.22	98.56	99.09
民國 93 年 2004	2,321.77	1,609.48	446.30	174.51	108.24	67.80
民國 94 年 2005	2,373.06	1,630.79	478.51	115.49	89.54	103.13
民國 95 年 2006	2,467.57	1,678.14	625.86	504.01	131.96	101.25
民國 96 年 2007	2,376.79	1,664.76	562.58	231.44	100.05	274.10
民國 97 年 2008	2,385.50	1,660.01	0.00	0.00	0.00	0.00
民國 98 年 2009	2,379.10	1,642.93	660.11	170.51	138.74	160.06
台北市 Taipei City	122.96	0.00	116.04	0.00	0.00	0.00
高雄市 Kaohsiung City	74.43	0.00	25.47	0.00	0.00	0.00
台灣省 Taiwn Province	2,060.03	1,642.93	517.22	170.51	138.74	160.06
台北縣 Taipei County	231.03	40.32	14.71	2.03	15.11	0.79
宜蘭縣 Yilan County	46.37	48.95	6.91	8.00	3.16	2.85
桃園縣 Taoyuan County	130.25	42.22	9.29	3.11	1.51	1.41
新竹縣 Hsinchu County	25.02	10.61	1.07	0.24	0.26	1.52
苗栗縣 Miaoli County	32.09	43.64	1.47	12.30	4.19	4.15
台中縣 Taichung County	201.66	66.04	44.07	5.21	1.88	1.61
彰化縣 Changhua County	95.47	166.26	44.97	27.45	3.36	0.89
南投縣 Nantou County	47.25	173.70	1.70	1.68	52.37	107.80
雲林縣 Yunlin County	57.61	134.22	4.86	0.62	3.55	2.42
嘉義縣 Chiayi County	59.61	58.57	35.84	4.45	1.32	2.17
台南縣 Tainan County	96.23	85.89	9.60	29.68	23.60	3.80
高雄縣 Kaohsiung County	186.70	129.85	56.10	21.07	0.00	0.00
屏東縣 Pingtung County	91.58	125.60	17.34	17.85	19.07	19.51
台東縣 Taitung County	76.06	255.44	33.02	3.65	2.10	2.68
花蓮縣 Hualien County	87.50	229.84	47.76	22.68	7.11	7.91
澎湖縣 Penghu County	11.54	15.50	17.35	10.15	0.13	0.54
基隆市 Keelung City	294.75	11.14	50.43	0.00	0.00	0.00
新竹市 Hsinchu City	32.26	5.15	10.37	0.35	0.00	0.00
台中市 Taichung City	104.42	0.00	93.95	0.00	0.00	0.00
嘉義市 Chiayi City	27.55	0.00	3.93	0.00	0.00	0.00
台南市 Tainan City	125.09	0.00	12.48	0.00	0.00	0.00
福建省 Fuchien Province	121.67	0.00	1.38	0.00	0.00	0.00
金門縣 Kinmen County	121.41	0.00	0.00	0.00	0.00	0.00
連江縣 Lienchiang County	0.26	0.00	1.38	0.00	0.00	0.00
資料來源或填報單位 Source	財政部國有財產局 National Property Bureau, Ministry of Finance		直轄市及縣(市)政府 Municipal & County Government		鄉鎮市公所 Township Office	

表 2-2-3 都市地價指數半年報表
2-2-3 Semi-Annual Indices of Urban Land Price
資料時間：民國 98 年 9 月底 As End of September, 2009

單位：指數 Unit：Index

基期：民國 97 年 3 月 31 日=100
Base:03/31/2007=100

區域別 Administrative Area	總指數 General Index	住宅區 Residential District	商業區 Commercial District	工業區 Industrial District
民國 91 年 2002	83.08	82.09	86.35	84.44
民國 92 年 2003	99.63	99.66	99.61	99.43
民國 93 年 2004	101.88	102.11	101.68	100.79
民國 94 年 2005	103.37	103.76	102.76	101.86
民國 95 年 2006	105.09	105.47	104.34	103.09
民國 96 年 2007	107.85	108.29	107.33	105.92
民國 97 年 2008	100.51	100.49	100.75	100.15
民國 98 年 2009	100.38	100.42	100.25	99.21
台北市 Taipei City	102.06	102.24	101.62	102.33
高雄市 Kaohsiung City	100.20	100.46	99.94	99.28
台灣省 Taiwn Province	99.46	99.50	98.80	98.57
台北縣 Taipei County	101.00	101.24	100.67	100.05
宜蘭縣 Yilan County	99.78	99.83	99.33	99.93
桃園縣 Taoyuan County	99.03	99.38	98.85	97.86
新竹縣 Hsinchu County	100.83	101.46	99.10	100.06
苗栗縣 Miaoli County	99.01	98.64	95.84	102.22
台中縣 Taichung County	98.20	98.15	99.09	97.53
彰化縣 Changhua County	96.91	96.88	95.92	99.05
南投縣 Nantou County	97.08	97.33	96	97.57
雲林縣 Yunlin County	98.35	98.75	97.61	96.84
嘉義縣 Chiayi County	97.20	97.17	96.34	99.23
台南縣 Tainan County	101.06	102.79	99.21	96.76
高雄縣 Kaohsiung County	97.18	97.08	98.37	97.21
屏東縣 Pingtung County	98.31	98.44	97.85	97.94
台東縣 Taitung County	97.43	97.97	96.92	95.82
花蓮縣 Hualien County	98.39	98.41	98.69	97.11
澎湖縣 Penghu County	101.95	101.86	102.49	101.13
基隆市 Keelung City	99.74	99.50	100.15	99.32
新竹市 Hsinchu City	99.62	99.23	100.25	101.51
台中市 Taichung City	98.66	99.05	97.25	99.49
嘉義市 Chiayi City	100.76	101.12	99.30	100.67
台南市 Tainan City	98.74	98.85	99.54	95.01
福建省 Fuchien Province	100.57	98.85	105.09	106.19
金門縣 Kinmen County	100.57	98.85	105.09	106.19
連江縣 Lienchiang County	100.68	100.74	100.54	—
資料來源或填報單位 Source	內政部地政司 Department of Land Administration, Ministry of the Interior			

三、 住宅市場 Housing Market

表 3-1-1 房地產市場景氣指標年報表
 3-1-1 Annual Real Estate Cycle Indicators
 資料時間：民國 98 年第 4 季 Q4, 2009

單位：% Unit：%

基期：民國 95 年=100
 Base:2006=100

時間 Period	景氣燈號 Monitoring Indicators (light)	景氣分數 Score	領先綜合指標 Leading Index	同時綜合指標 Coincident Index
民國 90 年 2001 Q4	藍燈	7	99.98	112.10
民國 91 年 2002 Q4	黃藍燈	10	101.32	106.32
民國 92 年 2003 Q4	綠燈	12	106.09	96.13
民國 93 年 2004 Q4	綠燈	12	105.95	96.16
民國 94 年 2005 Q4	綠燈	12	106.05	95.48
民國 95 年 2006 Q4	綠燈	12	105.43	96.24
民國 96 年 2007 Q4	黃藍燈	9	98.69	100.78
民國 97 年 2008 Q4	藍燈	7	94.07	100.80
民國 98 年 2009 Q4	綠燈	12	94.63	105.26
資料來源或填報單位 Source	內政部建築研究所 Architecture and Building Research Institute, Ministry of the Interior			
備註 Note	此表景氣資料屬全國性指標。 All indicators in this table are at the national level.			

表 3-1-2 房地產市場信心分數年報表
3-1-2 Annual Real Estate Confidence Score
資料時間：民國 98 年下半年 2009 second half

單位：分、倍數、%、月 Unit：Points, Multiple, %, Months

區域別 Administrative Area	房價信心分數 Confidence Score	房價所得比 Price-Income Ratio	貸款負擔率 Payment-to-Income Ratio	購屋動機分配 Housing Purchase Purpose		議價空間 Bid-Ask Spread	蒐尋時間 Search Duration
				投資需求比 Investment Oriented	自住需求比 Self-Occupied		
民國 93 年 2004 Q4	119.48	6.20	26.50	17.60	82.70	9.30	4.6
民國 94 年 2005 Q4	105.70	6.40	29.00	17.40	82.60	9.50	4.7
民國 95 年 2006 Q4	110.03	6.60	30.60	20.90	79.10	8.50	5.4
民國 96 年 2007 Q4	88.21	7.00	30.80	19.00	80.90	8.50	5.2
民國 97 年 2008 Q4	50.06	7.10	29.60	16.90	59.40	23.70	10.2
民國 98 年 2009 下半年	132.29	7.08	28.21	19.40	80.60	11.59	6.74
台北市 Taipei City	138.29	9.06	36.12	29.22	70.78	12.02	7.24
台北縣 Taipei County	134.18	7.22	28.40	13.98	86.02	10.00	5.99
桃竹縣市 Taoyuan & Hsinchu	129.46	6.11	25.15	20.95	79.05	11.43	6.76
台中縣市 Taichung City & County	131.52	6.89	25.66	21.40	78.60	12.72	7.29
高雄縣市 Kaohsiung City & County	121.84	5.17	22.96	17.19	82.81	15.55	7.91
資料來源或填報單位 Source	內政部營建署 Construction and Planning Agency, Ministry of the Interior						
備註 Note	此表資料僅能針對台北市、台北縣、桃竹縣市、台中縣市、高雄縣市進行統計。 The data contained in this table statistically cover five areas including Taipei city, Taipei county, Taoyuan city/county, Taichung city/county, Kaohsiung city/county.						

表 3-1-3 法院拍定成屋價位年報表

3-1-3 Annual Court Auction Housing Price

資料時間：民國 98 年 2009

單位：件、萬元 Unit：Piece, NT\$10,000

區域別 Administrative Area	五層樓以下 Below 5F						六至十二樓 6F-12F					
	低於 30 坪 Under 30 Pings			30 坪以上 Over 30 Pings			低於 30 坪 Under 30 Pings			30 坪以上 Over 30 Pings		
	件數 Piece	平均拍 定價格 Average AuctionPrice	平均每 坪價格 Average Priceper Ping	件數 Piece	平均拍 定價格 Average AuctionPrice	平均每 坪價格 Average Priceper Ping	件數 Piece	平均拍 定價格 Average AuctionPrice	平均每 坪價格 Average Priceper Ping	件數 Piece	平均拍 定價格 Average AuctionPrice	平均每 坪價格 Average Priceper Ping
民國 91 年 2002	-	-	-	-	-	-	-	-	-	-	-	-
民國 92 年 2003	-	-	-	-	-	-	-	-	-	-	-	-
民國 93 年 2004	-	-	-	-	-	-	-	-	-	-	-	-
民國 94 年 2005	-	-	-	-	-	-	-	-	-	-	-	-
民國 95 年 2006	1,995	182.75	8.62	4,356	448.25	6.98	2,487	228.75	11.48	953	687.25	12.67
民國 96 年 2007	2,181	206.50	9.18	5,026	438.00	7.23	3,063	210.25	10.36	1,037	544.75	10.28
民國 97 年 2008	2,197	187	8.21	5,317	351	5.95	3,247	198	9.90	959	485.00	9.51
民國 98 年 2009	2,745	178.75	7.94	6,486	353.25	5.93	3,887	195.50	9.71	1,185	467.50	9.46
台北市 Taipei City	150	521.75	24.05	116	925.75	21.57	111	547.25	32.11	75	1300.50	26.49
高雄市 Kaohsiung City	446	134.25	6.28	624	380.00	5.91	882	200.75	9.90	243	387.00	8.18
台灣省 Taiwn Province	2,149	164.00	7.16	5,744	339.50	5.63	2,894	181.00	8.81	867	418.25	8.34
台北縣 Taipei County	544	294.00	12.26	446	525.00	10.34	432	330.25	16.04	155	776.00	15.92
宜蘭縣 Yilan County	72	156.25	7.25	244	301.25	5.27	100	147.00	7.99	29	296.75	5.78
桃園縣 Taoyuan County	223	124.50	5.45	523	362.75	6.01	643	200.00	9.67	141	403.50	8.22
新竹縣 Hsinchu County	40	145.75	6.41	89	404.50	6.76	61	165.25	7.91	14	283.75	5.81
苗栗縣 Miaoli County	15	142.50	6.97	100	266.00	4.19	24	150.00	6.53	9	270.75	6.89
台中縣 Taichung County	58	121.75	6.28	442	364.75	5.53	199	137.50	6.30	51	315.75	6.30
彰化縣 Changhua County	26	136.25	5.95	467	309.50	4.44	29	153.25	6.27	29	219.25	3.44
南投縣 Nantou County	16	71.25	3.22	184	240.75	3.69	33	92.50	4.82	14	255.25	4.89
雲林縣 Yunlin County	27	126.25	5.38	216	260.75	4.35	36	119.00	6.17	9	336.50	5.26
嘉義縣 Chiayi County	26	88.25	3.57	250	211.75	3.87	19	88.00	3.69	6	179.25	2.83
台南縣 Tainan County	119	129.25	5.83	442	337.25	5.60	161	111.25	5.97	28	323.25	5.01
高雄縣 Kaohsiung County	263	112.75	5.18	860	313.50	4.87	243	155.50	7.04	66	402.25	6.87
屏東縣 Pingtung County	121	96.00	4.21	469	261.75	4.91	74	97.50	4.73	22	134.25	3.40
台東縣 Taitung County	19	84.50	4.14	84	248.25	4.09	38	84.75	4.37	5	167.25	4.80
花蓮縣 Hualien County	37	95.25	5.02	190	283.00	4.40	77	98.50	5.14	17	184.50	4.83
澎湖縣 Penghu County	3	33.00	2.01	10	226.75	3.95	1	59.50	2.23	2	126.50	3.90
基隆市 Keelung City	184	124.75	5.44	100	272.75	5.00	166	172.25	7.58	43	258.25	6.93
新竹市 Hsinchu City	42	177.50	8.45	43	743.25	10.49	33	196.25	10.76	25	492.25	9.38
台中市 Taichung City	83	130.00	5.68	152	584.50	7.90	258	160.00	8.41	114	403.50	7.70
嘉義市 Chiayi City	39	152.00	6.15	92	390.75	6.12	87	118.75	5.78	25	258.50	4.99
台南市 Tainan City	192	116.25	5.25	341	403.00	6.85	180	129.00	6.50	63	334.50	6.20
福建省 Fuchien Province	-	0.00	0.00	2	226.00	3.61	-	0.00	0.00	-	0.00	0.00
金門縣 Kinmen County	-	0.00	0.00	2	226.00	3.61	-	0.00	0.00	-	0.00	0.00
連江縣 Lienchiang County	-	0.00	0.00	-	0.00	0.00	-	0.00	0.00	-	0.00	0.00
資料來源或填報單位 Source							各地方法院 District Court					
備註 Note	1 平方公尺=0.3025 坪。 1 s.q.m.=0.3025 Pings.											

表 3-1-3 法院拍定成屋價位年報表 (續)
3-1-3 Annual Court Auction Housing Price (Continued)
資料時間：民國 98 年 2009

單位：件、萬元 Unit: Piece, NT\$10,000

區域別 Administrative Area	十三樓以上 Above 13F						總計 Total		
	低於 30 坪 Under 30 Pings			30 坪以上 Over 30 Pings					
	件數 Piece	平均 拍定價格 Average Auction Price	平均 每坪價格 Average Priceper Ping	件數 Piece	平均 拍定價格 Average Auction Price	平均 每坪價格 Average Priceper Ping	件數 Piece	平均 拍定價格 Average Auction Price	平均 每坪價格 Average Priceper Ping
民國 91 年 2002	-	-	-	-	-	-	-	-	-
民國 92 年 2003	-	-	-	-	-	-	-	-	-
民國 93 年 2004	-	-	-	-	-	-	-	-	-
民國 94 年 2005	-	-	-	-	-	-	-	-	-
民國 95 年 2006	1193	247	12.93	472	628.75	12.03	11,466	359.75	9.81
民國 96 年 2007	1,480	241.50	12.44	516	558.75	11.42	13,303	334.75	9.23
民國 97 年 2008	1,522	297	11.56	507	521	11.21	13,749	291	8.29
民國 98 年 2009	1,585	248.50	12.35	555	482.25	10.7475	16,443	289.25	8.195
台北市 Taipei City	23	573.75	35.34	14	1343.75	27.4	489	765.5	26.2475
高雄市 Kaohsiung City	99	212.25	10.62	22	422.75	9.3775	2,316	258.5	7.9675
台灣省 Taiwan Province	1,463	245.25	12.09	519	461	10.3425	13,636	277.5	7.59
台北縣 Taipei County	418	388.00	19.56	127	746.25	16.6775	2,122	431.75	14.6225
宜蘭縣 Yilan County	9	59.25	5.57	2	231.25	4.22	456	236.5	6.2675
桃園縣 Taoyuan County	372	229.50	11.05	105	407.25	10	2,007	263.75	8.43
新竹縣 Hsinchu County	8	126.75	5.06	6	245.75	6.56	218	269.5	7.04
苗栗縣 Miaoli County	5	207.00	8.48	2	119	3.06	155	233.5	5.155
台中縣 Taichung County	65	161.25	7.36	15	271.75	6.7175	830	273	5.97
彰化縣 Changhua County	14	172.00	7.29	27	226.5	4.015	592	283.25	4.5775
南投縣 Nantou County	17	79.25	3.45	6	107	2.8175	270	204.5	3.9275
雲林縣 Yunlin County	18	117.25	5.80	2	145.25	3.56	308	230	4.8175
嘉義縣 Chiayi County	4	17.75	1.21	3	253	3.26	308	192.25	3.825
台南縣 Tainan County	57	134.50	6.32	20	249.75	5.3675	827	245	5.745
高雄縣 Kaohsiung County	16	161.25	6.82	4	242.75	4.5625	1,452	252.25	5.4225
屏東縣 Pingtung County	38	113.75	5.35	18	147.75	4.0475	742	205.25	4.7825
台東縣 Taitung County	2	52.25	2.99	1	59.5	1.155	149	181.5	4.12
花蓮縣 Hualien County	11	132.25	6.18	2	53.5	1.5975	334	210.25	4.74
澎湖縣 Penghu County	1	64.00	2.17	2	235	7.495	19	258	6.64
基隆市 Keelung City	65	155.25	7.79	9	571	12.1475	567	183.25	6.465
新竹市 Hsinchu City	6	210.25	13.55	4	300	6.415	153	395	9.8825
台中市 Taichung City	192	209.50	10.88	100	460.25	9.765	899	303.5	8.67
嘉義市 Chiayi City	35	180.25	7.42	17	217.5	6.335	295	231.5	6.0675
台南市 Tainan City	110	155.25	7.48	47	329	7.3125	933	252.25	6.51
福建省 Fuchien Province	-	0.00	0.00	-	0	0	2	226	3.6125
金門縣 Kinmen County	-	0.00	0.00	-	0	0	2	226	3.6125
連江縣 Lienchiang County	-	0.00	0.00	-	0	0	-	0	0
資料來源或填報單位 Source	各地方法院 District Court								
備註 Note	1 平方公尺=0.3025 坪。 1 s.q.m.=0.3025 Pings.								

表3-1-4建物所有權登記年報表

3-1-4. Annual State of Registration of Constructional Improvements Ownership

資料時間：民國98年 2009

單位：棟數、平方公尺 Unit：Buildings, S.q.m.

區域別 Administrative Area	建物所有權 第一次登記 First Registration		移轉登記 Transfer Registration					
	棟數 Buildings	面積 Area	合計 Total		買賣 Transaction		拍賣 Auction	
			棟數 Buildings	面積 Area	棟數 Buildings	面積 Area	棟數 Buildings	面積 Area
民國 91 年 2002	121,827	38,764,385	478,186	74,368,983	320,285	50,343,124	-	-
民國 92 年 2003	114,011	30,174,266	487,474	74,154,086	349,706	53,898,392	57,899	7,986,912
民國 93 年 2004	131,025	35,542,702	549,799	69,003,395	418,187	50,350,125	54,717	7,576,438
民國 94 年 2005	149,591	39,293,675	544,191	65,231,030	434,888	49,805,654	33,295	5,187,251
民國 95 年 2006	173,608	41,887,127	554,291	67,564,961	450,167	52,403,260	25,467	4,342,051
民國 96 年 2007	172,459	42,111,856	524,640	62,608,453	414,641	47,043,756	25,596	3,454,754
民國 97 年 2008	154,254	39,243,064	495,566	56,971,045	379,326	41,798,194	24,954	3,477,782
民國 98 年 2009	108,469	29,153,907	513,886	57,303,051	388,298	40,482,956	28,713	3,909,106
台北市 Taipei City	16,393	3,083,402	85,771	7,389,848	63,611	5,175,302	1,303	160,551
高雄市 Kaohsiung City	4,704	1,563,785	34,488	4,071,409	25,209	2,900,173	3,296	414,152
台灣省 Taiwan Province	86,888	24,391,625	393,239	45,725,837	299,229	32,367,466	24,107	3,332,054
台北縣 Taipei County	34,209	6,097,932	130,940	11,670,575	106,656	9,280,459	3,522	372,709
宜蘭縣 Yilan County	2,391	712,192	8,186	1,168,734	5,703	647,905	701	72,549
桃園縣 Taoyuan County	9,869	3,032,847	53,820	6,721,766	42,534	4,608,211	3,886	553,441
新竹縣 Hsinchu County	4,378	1,246,435	11,928	1,430,100	9,955	1,070,701	413	67,440
苗栗縣 Miaoli County	2,558	1,074,801	8,317	1,328,362	4,920	754,649	911	169,980
台中縣 Taichung County	3,960	1,287,652	20,612	2,992,092	15,068	2,136,097	1,447	216,174
彰化縣 Changhua County	2,662	817,953	10,549	1,689,799	6,988	1,037,650	921	193,076
南投縣 Nantou County	852	436,588	4,417	735,143	2,591	424,639	519	82,123
雲林縣 Yunlin County	1,767	765,438	5,503	986,181	3,637	624,429	542	93,456
嘉義縣 Chiayi County	875	460,870	3,917	639,696	2,483	405,564	484	98,010
台南縣 Tainan County	2,396	1,103,660	13,151	1,988,552	9,268	1,293,594	1,269	194,744
高雄縣 Kaohsiung County	2,761	1,355,136	15,939	2,391,599	10,638	1,551,912	1,928	309,201
屏東縣 Pingtung County	1,215	510,392	9,480	1,379,181	4,556	662,252	1,842	251,289
台東縣 Taitung County	358	89,378	2,433	333,993	1,553	210,743	219	28,385
花蓮縣 Hualien County	459	341,612	5,654	739,839	3,968	499,728	477	55,874
澎湖縣 Penghu County	363	125,932	903	118,824	405	56,914	22	2,602
基隆市 Keelung City	1,607	313,992	9,499	846,491	6,746	586,025	851	76,623
新竹市 Hsinchu City	4,640	1,115,741	16,011	1,425,029	13,357	1,119,754	295	57,366
台中市 Taichung City	7,278	2,715,564	40,602	4,314,614	32,565	3,332,263	2,088	206,632
嘉義市 Chiayi City	499	175,386	5,035	709,276	3,542	527,188	432	45,913
台南市 Tainan City	1,791	612,124	16,343	2,115,991	12,096	1,536,785	1,338	184,460
福建省 Fuchien Province	484	115,098	388	115,953	249	40,016	7	2,349
金門縣 Kinmen County	459	101,822	388	115,953	249	40,016	7	2,349
連江縣 Lienchiang County	25	13,275	-	-	-	-	-	-
資料來源或填報單位 Source	內政部統計處 Department of Statistics, Ministry of Interior							

表3-1-4建物所有權登記件數年報表(續)
3-1-4 Annual State of Registration of Constructional Improvements Ownership (Continued)
資料時間：民國98年2009

單位：棟數、平方公尺 Unit：Buildings, S.q.m.

區域別 Administrative Area	移轉登記 Transfer Registration					
	繼承 Inheritance		贈與 Bestow		其它 Others	
	件數 Piece	面積 Area	件數 Piece	面積 Area	件數 Piece	面積 Area
民國 91 年 2002	27,738	5,057,577	28,281	4,934,639	101,882	14,033,646
民國 92 年 2003	31,433	4,523,739	31,702	4,166,299	16,734	3,578,745
民國 93 年 2004	33,710	4,043,582	30,116	3,599,853	13,069	3,433,395
民國 94 年 2005	32,732	3,933,953	29,553	3,400,119	13,723	2,904,052
民國 95 年 2006	32,737	3,935,924	29,323	3,309,494	16,597	3,574,233
民國 96 年 2007	34,700	4,088,960	31,418	3,678,186	18,285	4,342,797
民國 97 年 2008	35,766	4,351,335	31,760	3,646,743	23,760	3,696,991
民國 98 年 2009	36,579	4,313,528	33,256	3,720,376	27,040	4,877,085
台北市 Taipei City	6,304	554,892	6,679	544,412	7,874	954,691
高雄市 Kaohsiung City	2,783	324,813	2,029	239,205	1,171	193,069
台灣省 Taiwn Province	27,433	3,422,456	24,480	2,923,511	17,990	3,680,351
台北縣 Taipei County	6,556	601,594	6,996	612,575	7,210	803,238
宜蘭縣 Yilan County	786	97,157	668	89,838	328	261,283
桃園縣 Taoyuan County	2,860	350,659	3,010	359,465	1,530	849,988
新竹縣 Hsinchu County	491	78,310	660	94,194	409	119,455
苗栗縣 Miaoli County	799	135,834	603	94,761	1,084	173,140
台中縣 Taichung County	1,986	296,192	1,592	225,390	519	118,241
彰化縣 Changhua County	1,257	199,661	981	159,186	402	100,224
南投縣 Nantou County	697	108,934	515	87,237	95	32,210
雲林縣 Yunlin County	761	132,390	462	80,151	101	55,755
嘉義縣 Chiayi County	519	67,371	374	53,553	57	15,199
台南縣 Tainan County	1,357	191,057	782	114,788	475	194,370
高雄縣 Kaohsiung County	1,802	234,695	1,139	155,897	432	139,889
屏東縣 Pingtung County	1,097	166,967	725	101,872	1,260	196,798
台東縣 Taitung County	301	39,746	259	38,486	101	16,629
花蓮縣 Hualien County	608	85,654	509	64,314	92	34,266
澎湖縣 Penghu County	288	23,709	152	15,425	36	20,175
基隆市 Keelung City	802	68,472	657	50,913	443	64,458
新竹市 Hsinchu City	614	73,920	689	86,940	1,056	87,048
台中市 Taichung City	1,947	223,450	2,296	263,751	1,706	288,519
嘉義市 Chiayi City	562	76,880	396	44,551	103	14,743
台南市 Tainan City	1,343	169,801	1,015	130,222	551	94,723
福建省 Fuchien Province	59	11,369	68	13,244	5	48,975
金門縣 Kinmen County	59	11,369	68	13,244	5	48,975
連江縣 Lienchiang County	-	-	-	-	-	-
資料來源或填報單位 Source	內政部統計處 Department of Statistics, Ministry of Interior					

表 3-1-5 房地交易課稅情形年報表

3-1-5 Annual State of Housing Tax

資料時間：民國 98 年 2009

單位：新台幣萬元、件 Unit：NT\$10,000, Piece

區域別 Administrative Area	買賣契稅 Deed Tax			土地增值稅 Land Value Increment Tax				
				一般用地 Generally Uses		自用住宅用地 Primary Residential Land		
	免稅件數 Tax-exempt	應稅件數 Taxable	應納稅額 Taxable Amount	查定件數 Investigation Number		應納稅額 Taxable Amount	查定件數 Investigation Number	應納稅額 Taxable Amount
				免稅件數 Tax-Exempt	應稅件數 Taxable			
民國 90 年 2001	20,170	508,474	1,668,786	859,735	704,863	13,101,852	-	-
民國 91 年 2002	4,848	371,421	1,713,160	733,710	461,810	16,497,865	-	-
民國 92 年 2003	8,804	414,606	1,921,778	847,474	523,033	20,655,162	-	-
民國 93 年 2004	10,746	501,174	2,424,289	762,546	438,523	19,419,424	-	-
民國 94 年 2005	8,096	501,919	2,304,602	795,734	422,401	15,606,235	-	-
民國 95 年 2006	16,635	507,382	1,272,347	784,228	453,565	21,999,928	42,057	1,422,090
民國 96 年 2007	13,612	485,729	1,379,034	739,965	478,925	18,544,177	54,405	1,358,930
民國 97 年 2008	10,014	437,559	1,202,544	703,159	464,902	6,226,028	56,651	580,998
民國 98 年 2009	9,230	449,782	1,338,961	668,939	426,910	5,101,449	55,167	556,666
台北市 Taipei City	451	67,140	228,436	44,666	68,762	1,371,784	11,161	212,936
高雄市 Kaohsiung City	404	30,856	111,300	30,011	15,300	238,933	3,379	33,896
台灣省 Taiwn Province	8,375	351,420	998,634	591,812	341,356	3,483,181	40,619	309,804
台北縣 Taipei County	5,528	112,010	307,312	121,527	88,186	892,448	10,948	97,867
宜蘭縣 Yilan County	0	7,070	14,853	13,442	7,795	116,801	1,238	10,378
桃園縣 Taoyuan County	1,109	49,106	184,530	54,888	53,372	578,986	4,374	34,881
新竹縣 Hsinchu County	0	9,418	27,022	38,103	13,715	112,348	1,145	7,040
苗栗縣 Miaoli County	0	14,807	34,413	22,910	11,297	79,390	1,040	7,534
台中縣 Taichung County	169	20,394	44,165	34,470	29,390	276,000	3,510	24,043
彰化縣 Changhua County	3	9,176	22,839	32,128	13,882	146,676	1,716	13,383
南投縣 Nantou County	7	4,353	9,290	17,453	4,890	38,658	584	5,127
雲林縣 Yunlin County	5	4,814	12,459	20,482	8,026	55,937	1,067	6,493
嘉義縣 Chiayi County	1	4,331	8,994	16,632	6,805	40,901	646	3,473
台南縣 Tainan County	353	10,831	28,324	40,068	9,534	170,789	1,596	12,532
高雄縣 Kaohsiung County	82	13,562	35,195	38,480	11,849	191,380	1,844	15,257
屏東縣 Pingtung County	4	8,245	18,770	24,675	6,603	57,664	1,112	6,371
台東縣 Taitung County	12	3,221	5,496	6,305	1,622	12,429	295	1,654
花蓮縣 Hualien County	0	5,030	8,185	11,125	4,719	42,113	631	5,109
澎湖縣 Penghu County	0	511	1,327	2,658	3,597	6,797	152	440
基隆市 Keelung City	1	7,621	16,224	10,860	7,921	49,780	1,229	4,127
新竹市 Hsinchu City	6	12,404	38,932	19,427	10,789	103,129	895	8,811
台中市 Taichung City	854	36,564	123,339	30,963	37,191	343,996	4,480	25,065
嘉義市 Chiayi City	39	4,617	16,747	8,250	2,550	50,357	541	5,447
台南市 Tainan City	202	13,335	40,220	26,966	7,623	116,601	1,576	14,770
福建省 Fuchien Province	0	366	591	2,460	1,492	7,551	8	30
金門縣 Kinmen County	0	366	591	2,366	1,406	7,442	8	30
連江縣 Lienchiang County	0	0	0	99	120	170	0	0
資料來源或填報單位 Source	財政部賦稅署 Taxation Agency, Ministry of Finance 台北市稅捐稽徵處 Taipei Revenue Service 高雄市稅捐稽徵處 Kaohsiung Revenue Service 金門縣稅捐稽徵處 Kinmen Revenue Service 連江縣稅捐稽徵處 Lienchiang Revenue Service							

四、 住宅金融
Housing Finance

表 4-1-1 建築貸款餘額年報表

4-1-1 Quarterly Construction Loan

資料時間：98 年底 As End of 2009

單位：百萬元、筆 Unit：million, Number

區域別 Administrative Area	本年末建築貸款餘額 Outstanding Loans at Current Quarter End	本年建築貸款動用金 額 New Loans Appropriated at Current Year End	本年建築貸款核准金 額 New Loans Approved at Current Year End	本年建築貸款 核准筆數 No. of New Borrowers Approved at Current Year End	本年建築貸款 平均每筆金額 Average Amount per Borrower at Current Year End
民國 96 年 2007	694,838	600,059	725,567	7,098	128.00
民國 97 年 2008	708,350	588,422	726,933	6,332	114.80
民國 98 年 2009	894,517	762,990	541,171	5,155	104.98
台北市 Taipei City	364,900	372,653	262,786	1,356	193.79
高雄市 Kaohsiung City	50,879	49,231	31,459	431	72.99
台灣省 Taiwan Province	478,469	340,929	246,744	3,362	73.39
台北縣 Taipei County	187,174	147,359	97,427	817	119.25
宜蘭縣 Yilan County	7,144	3,942	2,584	62	41.68
桃園縣 Taoyuan County	53,858	34,747	28,897	457	63.23
新竹縣 Hsinchu County	24,671	17,208	14,702	134	109.72
苗栗縣 Miaoli County	4,316	2,700	1,874	134	13.99
台中縣 Taichung County	17,238	8,378	8,108	240	33.78
彰化縣 Changhua County	6,372	2,839	2,605	74	35.20
南投縣 Nantou County	2,292	1,161	732	33	22.18
雲林縣 Yunlin County	3,347	3,353	2,231	83	26.88
嘉義縣 Chiayi County	2,111	1,465	1,181	31	38.10
台南縣 Tainan County	9,096	4,660	5,074	141	35.99
高雄縣 Kaohsiung County	17,195	14,346	9,255	184	50.30
屏東縣 Pingtung County	4,602	2,653	2,190	73	30.00
台東縣 Taitung County	527	312	215	18	11.94
花蓮縣 Hualien County	1,475	1,213	484	15	32.27
澎湖縣 Penghu County	884	468	142	3	47.33
基隆市 Keelung City	5,992	2,313	751	31	24.23
新竹市 Hsinchu City	19,150	15,551	10,494	117	89.69
台中市 Taichung City	99,547	69,707	51,920	487	106.61
嘉義市 Chiayi City	3,596	2,057	1,646	72	22.86
台南市 Tainan City	7,882	4,497	4,232	156	27.13
福建省 Fuchien Province	269	177	182	6	30.33
金門縣 Kinmen County	269	177	182	6	30.33
連江縣 Lienchiang County	-	0	0	0	0.00
資料來源或填報單位 Source	銀行公會各會員銀行 The Bankers Association of ROC				
備註 Note	1. 銀行公會各會員銀行資料以擔保品所在地為準。 This table contains place-based (where collaterals are located) data. 2. 各表單資料之提供銀行詳見附錄二。 Please see appendix 2 for data provider (banks). 3. 中央銀行發佈 98 年 12 月底之建築貸款餘額為 1,025,270 百萬元。(資料之提供銀行包括本國一般銀行、外國銀行在台分行及中小企業銀行) According to central bank's announcement, the construction loan balance is 1,025,270 million in December 2009. The numbers in this table are aggregated results from Domestic Banks, Local Branches of Foreign Banks and Medium Business Banks.				

表 4-1-2 住宅購屋貸款餘額年報表

4-1-2 Annual Loans for House-purchasing

資料時間：98 年底 As End of 2009

單位：百萬元、筆 Unit：million, Number

區域別 Administrative Area	本年末購置住宅貸款餘額 Outstanding Loans for House-purchasing at Current Quarter End	本年購置住宅貸款 核准金額 New loans for House-purchasing at Current Quarter End	本年購置住宅貸款 承作筆數 No. of New borrowers at Current Quarter End	本年購置住宅貸款 平均每筆金額 Average Amount per Borrower at Current Quarter End
民國 96 年 2007	4,069,802	1,382,834	295,367	4.00
民國 97 年 2008	4,677,643	1,325,563	275,736	4.81
民國 98 年 2009	5,144,671	1,292,060	277,233	4.66
台北市 Taipei City	1,220,181	410,509	50,337	8.16
高雄市 Kaohsiung City	357,909	66,688	17,759	3.76
台灣省 Taiwn Province	3,562,407	814,363	209,002	3.90
台北縣 Taipei County	1,241,207	366,598	83,565	4.39
宜蘭縣 Yilan County	62,567	12,284	3,846	3.19
桃園縣 Taoyuan County	562,200	102,096	30,052	3.40
新竹縣 Hsinchu County	132,222	26,846	5,975	4.49
苗栗縣 Miaoli County	64,580	10,968	3,100	3.54
台中縣 Taichung County	197,977	33,260	11,110	2.99
彰化縣 Changhua County	73,759	13,148	4,395	2.99
南投縣 Nantou County	43,760	4,967	1,697	2.93
雲林縣 Yunlin County	43,051	6,893	2,397	2.88
嘉義縣 Chiayi County	28,196	3,607	1,437	2.51
台南縣 Tainan County	101,433	13,653	5,149	2.65
高雄縣 Kaohsiung County	169,184	25,705	7,772	3.31
屏東縣 Pingtung County	66,229	8,578	3,160	2.71
台東縣 Taitung County	15,428	2,166	933	2.32
花蓮縣 Hualien County	31,237	4,441	1,405	3.16
澎湖縣 Penghu County	5,415	1,106	322	3.43
基隆市 Keelung City	52,807	7,161	2,283	3.14
新竹市 Hsinchu City	110,584	34,183	8,096	4.22
台中市 Taichung City	378,708	103,773	22,176	4.68
嘉義市 Chiayi City	38,003	7,367	2,433	3.03
台南市 Tainan City	143,860	25,563	7,699	3.32
福建省 Fuchien Province	4,174	500	135	3.70
金門縣 Kinmen County	4170	475	129	3.68
連江縣 Lienchiang County	4	25	6	4.17
資料來源或填報單位 Source	銀行公會各會員銀行 The Bankers Association of ROC			
備註 Note	1.各表單資料之提供銀行詳見附錄二。 Please see appendix 2 for data provider (banks). 2.中央銀行發佈 98 年 12 月底之購置住宅貸款餘額為 4,909,558 百萬元。(資料之提供銀行包括本國一般銀行、外國銀行在台分行及中小企業銀行) According to central bank's announcement, the loans for house-purchasing balance is 4,909,558 million in December 2009. The numbers in this table are aggregated results from Domestic Banks, Local Branches of Foreign Banks and Medium Business Banks.			

表 4-2-1 購置住宅貸款違約狀況年報表
4-2-1 Annual Non-performing Loans for House-purchasing
資料時間：98 年底 As End of 2009

單位：百萬元、筆 Unit : million, Number

區域別 Administrative Area	本年末購置住宅貸款 總額 Loans (including NPL) at Current Quarter End	本年購置住宅貸款 逾放金額 The Amount of NPL at Current Quarter End	本年購置住宅貸款逾 放金額變化 NPL Compared with Previous Quarter End	本年購置住宅貸款逾 放筆數 No. of NPL Borrowers at Current Quarter End	本年購置住宅貸款 違約率 NPL Ratio at Current Quarter End
民國 96 年 2007	4,542,354	67,621	-3,897	33,093	1.49
民國 97 年 2008	4,734,824	68,435	-1,300	35,631	1.45
民國 98 年 2009	5,109,362	46,601	-4,361	21,125	0.91
台北市 Taipei City	1,175,367	4,138	-1,090	763	0.35
高雄市 Kaohsiung City	379,650	4,874	-306	2,385	1.28
台灣省 Taiwn Province	3,550,407	37,557	-2,978	17,969	1.06
台北縣 Taipei County	1,209,323	6,783	-1,423	2,658	0.56
宜蘭縣 Yilan County	55,026	624	-39	258	1.14
桃園縣 Taoyuan County	549,044	10,498	-447	4,445	1.91
新竹縣 Hsinchu County	127,734	1,135	-32	465	0.89
苗栗縣 Miaoli County	62,117	986	-99	539	1.59
台中縣 Taichung County	188,809	2,181	-171	1,149	1.16
彰化縣 Changhua County	68,473	943	-121	501	1.38
南投縣 Nantou County	40,139	1,143	-8	812	2.85
雲林縣 Yunlin County	50,852	657	31	325	1.29
嘉義縣 Chiayi County	38,608	399	-60	237	1.04
台南縣 Tainan County	144,727	1,095	-177	950	0.76
高雄縣 Kaohsiung County	167,458	3,191	-38	1,532	1.91
屏東縣 Pingtung County	61,762	1,363	201	561	2.21
台東縣 Taitung County	13,953	397	83	143	2.85
花蓮縣 Hualien County	29,237	482	68	205	1.65
澎湖縣 Penghu County	4,556	24	-2	4	0.53
基隆市 Keelung City	51,690	1,082	10	690	2.09
新竹市 Hsinchu City	106,967	812	-80	198	0.76
台中市 Taichung City	356,583	1,914	-287	1,143	0.54
嘉義市 Chiayi City	43,542	322	-128	161	0.74
台南市 Tainan City	179,807	1,526	-259	993	0.85
福建省 Fuchien Province	3,938	32	13	8	0.81
金門縣 Kinmen County	3,934	32	13	8	0.81
連江縣 Lienchiang County	4	0	0	0	0
資料來源或填報單位 Source	銀行公會各會員銀行 The Bankers Association of ROC				
備註 Note	各表單資料之提供銀行詳見附錄二。 Please see appendix 2 for data provider (banks).				

五、 住宅補貼
Housing Subsidy

表 5-1-1 本年度購置住宅貸款利息補貼申請狀況年報表

5-1-1. Statistics of Housing-Purchase Mortgage Subsidy Issuance

資料時間：98 年 2009

單位：戶、% Unit：Households,%

區域別 Administrative Area	計畫戶數 Target number of Household (A)	申請戶數 Number of Applications (B)	核准戶數 Total Approved Applications (C)	核准率(%) Approval Rate (C/B)
總計 Total	10,000	6,707	5,021	74.86
台北市 Taipei City	1,862	966	739	76.50
高雄市 Kaohsiung City	687	389	304	78.15
台灣省 Taiwan Province	7,425	5,324	3,955	74.29
台北縣 Taipei County	2,118	1,804	1,356	75.17
宜蘭縣 Yilan County	114	150	128	85.33
桃園縣 Taoyuan County	670	479	342	71.40
新竹縣 Hsinchu County	79	75	63	84.00
苗栗縣 Miaoli County	136	119	81	68.07
台中縣 Taichung County	607	411	320	77.86
彰化縣 Changhua County	270	362	274	75.69
南投縣 Nantou County	165	106	72	67.92
雲林縣 Yunlin County	124	126	89	70.63
嘉義縣 Chiayi County	119	54	30	55.56
台南縣 Tainan County	318	233	170	72.96
高雄縣 Kaohsiung County	519	269	186	69.14
屏東縣 Pingtung County	286	142	112	78.87
台東縣 Taitung County	109	59	36	61.02
花蓮縣 Hualien County	159	80	53	66.25
澎湖縣 Penghu County	57	22	20	90.91
基隆市 Keelung City	181	101	80	79.21
新竹市 Hsinchu City	194	113	78	69.03
台中市 Taichung City	614	358	266	74.30
嘉義市 Chiayi City	200	61	40	65.57
台南市 Tainan City	386	200	159	79.50
福建省 Fuchien Province	26	28	23	82.14
金門縣 Kinmen County	22	26	23	88.46
連江縣 Lienchiang County	4	2	0	0.00
資料來源或填報單位 Source	內政部營建署 Construction and Planning Agency, Ministry of the Interior			

表 5-1-2 本年度修繕住宅貸款利息補貼申請狀況年報表

5-1-2. Subsidies for Housing Renovation Statistics

資料時間：98 年 2009

單位：戶、% Unit: Households,%

區域別 Administrative Area	計畫戶數 Target number of Household (A)	申請戶數 Number of Applications (B)	核准戶數 Total Approved Applications (C)	核准率(%) Approval Rate (C/B)
總計 Total	5,000	2,957	1,694	57.29
台北市 Taipei City	593	362	210	58.01
高雄市 Kaohsiung City	377	137	92	67.15
台灣省 Taiwan Province	4,007	2,447	1,383	56.52
台北縣 Taipei County	843	900	507	56.33
宜蘭縣 Yilan County	103	75	47	62.67
桃園縣 Taoyuan County	421	226	122	53.98
新竹縣 Hsinchu County	105	26	14	53.85
苗栗縣 Miaoli County	114	63	34	53.97
台中縣 Taichung County	294	127	78	61.42
彰化縣 Changhua County	245	86	42	48.84
南投縣 Nantou County	113	43	18	41.86
雲林縣 Yunlin County	157	39	23	58.97
嘉義縣 Chiayi County	120	39	22	56.41
台南縣 Tainan County	246	105	58	55.24
高雄縣 Kaohsiung County	279	133	72	54.14
屏東縣 Pingtung County	183	115	74	64.35
台東縣 Taitung County	52	42	20	47.62
花蓮縣 Hualien County	78	46	23	50.00
澎湖縣 Penghu County	19	17	15	88.24
基隆市 Keelung City	96	80	57	71.25
新竹市 Hsinchu City	85	41	20	48.78
台中市 Taichung City	231	119	58	48.74
嘉義市 Chiayi City	55	33	16	48.48
台南市 Tainan City	168	92	63	68.48
福建省 Fuchien Province	23	11	9	81.82
金門縣 Kinmen County	20	11	9	81.82
連江縣 Lienchiang County	3	0	0	-
資料來源或填報單位 Source	內政部營建署 Construction and Planning Agency, Ministry of the Interior			

表 5-1-3 本年度租金補貼申請狀況年報表

5-1-3. Rental Subsidy Statistics

資料時間：98 年 2009

單位：戶、% Unit: Households,%

區域別 Administrative Area	計畫戶數 Target number of Household (A)	申請戶數 Number of Applications (B)	核准戶數 Total Approved Applications (C)	核准率(%) Approval Rate (C/B)
總計 Total	24,000	25,525	23,115	90.56
台北市 Taipei City	4,467	2,535	2,157	85.09
高雄市 Kaohsiung City	1,650	2,750	2,621	95.31
台灣省 Taiwan Province	17823	20182	18283	90.59
台北縣 Taipei County	5,084	6,329	5,704	90.12
宜蘭縣 Yilan County	273	459	440	95.86
桃園縣 Taoyuan County	1,607	1,384	1,276	92.20
新竹縣 Hsinchu County	191	91	84	92.31
苗栗縣 Miaoli County	325	266	238	89.47
台中縣 Taichung County	1,457	2,315	2,138	92.35
彰化縣 Changhua County	648	918	806	87.80
南投縣 Nantou County	395	525	427	81.33
雲林縣 Yunlin County	298	251	226	90.04
嘉義縣 Chiayi County	287	192	140	72.92
台南縣 Tainan County	763	897	835	93.09
高雄縣 Kaohsiung County	1,247	1,101	1,011	91.83
屏東縣 Pingtung County	687	1,196	1,124	93.98
台東縣 Taitung County	262	230	204	88.70
花蓮縣 Hualien County	382	340	298	87.65
澎湖縣 Penghu County	136	128	120	93.75
基隆市 Keelung City	434	579	532	91.88
新竹市 Hsinchu City	465	175	156	89.14
台中市 Taichung City	1,475	988	824	83.40
嘉義市 Chiayi City	479	430	393	91.40
台南市 Tainan City	928	1,388	1,307	94.16
福建省 Fuchien Province	60	58	54	93.10
金門縣 Kinmen County	53	58	54	93.10
連江縣 Lienchiang County	7	0	0	-
資料來源或填報單位 Source	內政部營建署 Construction and Planning Agency, Ministry of the Interior			

表 5-2-1 本年度購置住宅貸款利息補貼戶數申請類別
5-2-1.Housing-PurchaseMortgageSubsidyStatistics-TypesofApplications
資料時間：98 年 2009

單位：戶 Unit：Households

區域別 AdministrativeArea	第一類 First category									第二類 Second category
	合計 Total	身心障礙者 Disabled	老人 Senior Citizens	原住民 Aboriginal	低收入戶 Low-income Household	單親家庭 Single-Parent Household	重大災害災民 Victims of Major/Natural Disasters	受家暴者 Victims of Domestic Violence	重大傷病 Major/Severe Illness	合計 Total
總計 Total	1,834	695	28	240	109	775	18	17	258	4,873
台北市 Taipei City	273	109	9	20	33	109	0	3	58	693
高雄市 Kaohsiung City	139	54	3	17	14	64	0	1	17	250
台灣省 Taiwan Province	1,417	531	16	203	62	598	18	13	183	3,907
台北縣 Taipei County	391	149	5	32	18	176	2	1	61	1,413
宜蘭縣 Yilan County	52	19	1	15	3	18	0	0	7	98
桃園縣 Taoyuan County	140	30	2	30	2	74	0	3	14	339
新竹縣 Hsinchu County	26	9	0	8	0	11	0	0	1	49
苗栗縣 Miaoli County	33	10	0	5	2	18	0	2	1	86
台中縣 Taichung County	106	48	0	6	1	41	5	2	17	305
彰化縣 Changhua County	91	54	0	3	5	28	0	2	11	271
南投縣 Nantou County	34	15	1	5	2	9	3	0	9	72
雲林縣 Yunlin County	31	18	2	1	2	10	1	0	2	95
嘉義縣 Chiayi County	10	6	0	0	1	1	0	0	2	44
台南縣 Tainan County	43	20	0	4	0	17	0	1	5	190
高雄縣 Kaohsiung County	74	19	1	6	9	42	3	0	9	195
屏東縣 Pingtung County	56	20	0	17	4	20	1	0	2	86
台東縣 Taitung County	42	5	0	34	4	6	0	0	4	17
花蓮縣 Hualien County	46	13	0	26	0	9	2	0	6	34
澎湖縣 Penghu County	8	5	0	0	0	2	0	0	1	14
基隆市 Keelung City	32	12	1	3	1	18	0	0	2	69
新竹市 Hsinchu City	38	16	1	3	2	17	0	1	4	75
台中市 Taichung City	90	32	2	2	2	46	1	1	11	268
嘉義市 Chiayi City	17	9	0	0	0	10	0	0	2	44
台南市 Tainan City	57	22	0	3	4	25	0	0	12	143
福建省 Fuchien Province	5	1	0	0	0	4	0	0	0	23
金門縣 Kinmen County	5	1	0	0	0	4	0	0	0	21
連江縣 Lienchiang County	0	0	0	0	0	0	0	0	0	2

資料來源或填報單位
Source

內政部營建署
Construction and Planning Agency, Ministry of the Interior

備註
Note

第一類：家庭成員具下列條件之一者：1.身心障礙者。2.老人。3.低收入戶。4.原住民。5.單親家庭。6.重大災害災民。7.重大傷病。8.受家暴者。
First category：Family members who do belong to the Category：1.Disabled。2.Senior Citizens。3.Low-income Household。4.Aboriginal。5.Single-Parent Household。6.Victims of Major/Natural Disasters。7.Major/Severe Illness。8.Victims of Domestic Violence。
第二類：家庭成員不具第一類條件者。
Second Category：Family members who do not belong to the First Category
本表因案件身分別可能有重覆狀況，故總申請戶數可能小於各類身分別之加總。
Social identities may be repetitive in some cases/applications, thus, the amount of total applications may be less than the sum of applications of all social identities.

表 5-2-2 本年度修繕住宅貸款利息補貼戶數申請類別
5-2-2. Subsidies for Housing Renovation Statistics- Types of Applications
資料時間：98 年 2009

單位：戶 Unit：Households

區域別 Administrative Area	第一類 The first category									第二類 The second category
	合計 Total	身心障礙者 Disabled	老人 Senior Citizens	原住民 Aboriginal	低收入戶 Low-income Household	單親家庭 Single-Parent Household	重大災害災民 Victims of Natural Disasters	受家暴者 Victims of Domestic Violence	重大傷病 Major/Severe Ill	合計 Total
總計 Total	1,000	439	187	118	63	284	15	3	118	1,957
台北市 Taipei City	112	39	29	5	13	37	2	1	15	250
高雄市 Kaohsiung City	62	28	14	5	3	18	0	0	8	75
台灣省 Taiwan Province	820	368	143	108	47	228	13	2	95	1,627
台北縣 Taipei County	260	111	41	25	19	85	3	0	27	640
宜蘭縣 Yilan County	23	8	7	2	1	8	0	0	4	52
桃園縣 Taoyuan County	68	22	11	9	4	29	1	1	1	158
新竹縣 Hsinchu County	8	3	2	0	0	3	0	0	1	18
苗栗縣 Miaoli County	25	12	6	1	2	8	0	0	4	38
台中縣 Taichung County	42	19	7	4	2	9	2	0	8	85
彰化縣 Changhua County	24	13	6	1	1	3	0	0	6	62
南投縣 Nantou County	19	15	4	2	0	0	0	0	3	24
雲林縣 Yunlin County	16	10	5	0	1	3	1	0	1	23
嘉義縣 Chiayi County	19	12	3	1	3	4	1	0	1	20
台南縣 Tainan County	33	18	2	2	0	9	1	0	4	72
高雄縣 Kaohsiung County	48	20	6	5	2	11	0	0	12	85
屏東縣 Pingtung County	62	32	11	13	4	10	2	0	5	53
台東縣 Taitung County	31	11	7	18	1	2	0	0	2	11
花蓮縣 Hualien County	22	9	4	14	1	2	1	0	0	24
澎湖縣 Penghu County	7	5	2	0	3	1	0	0	1	10
基隆市 Keelung City	25	7	7	3	0	12	0	1	1	55
新竹市 Hsinchu City	15	7	3	0	0	4	0	0	3	26
台中市 Taichung City	29	11	0	6	1	10	0	0	7	90
嘉義市 Chiayi City	13	9	2	0	0	3	0	0	2	20
台南市 Tainan City	31	14	7	2	2	12	1	0	2	61
福建省 Fuchien Province	6	4	1	0	0	1	0	0	0	5
金門縣 Kinmen County	6	4	1	0	0	1	0	0	0	5
連江縣 Lienchiang County	0	0	0	0	0	0	0	0	0	0

資料來源或填報單位
Source

內政部營建署
Construction and Planning Agency, Ministry of the Interior

備註
Note

第一類：家庭成員具下列條件之一者：1.身心障礙者。2.老人。3.低收入戶。4.原住民。5.單親家庭。6.重大災害災民。7.重大傷病。8.受家暴者。
First category：Family members who do belong to the Category：1. Disabled。2. Senior Citizens。3. Low-income Household。4. Aboriginal。5. Single-Parent Household。6. Victims of Major/Natural Disasters。7. Major/Severe Illness。8. Victims of Domestic Violence。
第二類：家庭成員不具第一類條件者。
Second Category：Family members who do not belong to the First Category。
本表因案件身分別可能有重覆狀況，故總申請戶數可能小於各類身分別之加總。
Social identities may be repetitive in some cases/applications, thus, the amount of total applications may be less than the sum of applications of all social identities.

表 5-2-3 本年度租金補貼戶數申請類別
5-2-3. Rental Subsidy Statistics - Types of Applications
資料時間：98 年 2009

單位：戶 Unit：Households

區域別 Administrative Area	第一類 The first category									第二類 The second category
	合計 Total	身心障礙者 Disabled	老人 Senior Citizens	原住民 Aboriginal	低收入戶 Low-income Household	單親家庭 Single-Parent Household	重大災害災民 Victims of Natural Disasters	受家暴者 Victims of Domestic Violence	重大傷病 Major/Severe Ill	合計 Total
總計 Total	15,897	4,994	1,891	2,491	4,135	7,881	63	147	1,604	9,625
台北市 Taipei City	1,670	456	309	181	728	717	4	8	180	867
高雄市 Kaohsiung City	1,878	635	274	135	604	1,015	2	13	235	872
台灣省 Taiwan Province	12,307	3,885	1,297	2,171	2,793	6,126	57	125	1,184	7,870
台北縣 Taipei County	3,472	774	370	740	768	1,716	9	40	295	2,857
宜蘭縣 Yilan County	354	156	26	75	53	173	-	6	38	105
桃園縣 Taoyuan County	760	138	78	160	132	435	4	10	39	624
新竹縣 Hsinchu County	43	5	8	14	4	23	-	1	1	48
苗栗縣 Miaoli County	179	56	17	36	35	92	3	1	19	87
台中縣 Taichung County	1,581	706	157	227	267	708	16	16	181	732
彰化縣 Changhua County	567	233	52	99	136	268	2	4	63	351
南投縣 Nantou County	365	138	47	42	106	177	11	1	40	160
雲林縣 Yunlin County	151	52	15	9	49	80	1	1	17	100
嘉義縣 Chiayi County	113	44	9	10	7	63	2	2	8	79
台南縣 Tainan County	416	141	31	14	58	234	7	4	33	481
高雄縣 Kaohsiung County	718	243	86	62	194	384	-	5	86	383
屏東縣 Pingtung County	923	401	94	117	376	438	-	14	109	273
台東縣 Taitung County	282	104	28	141	70	119	-	5	33	58
花蓮縣 Hualien County	170	40	13	87	45	76	-	-	7	60
澎湖縣 Penghu County	53	18	12	2	19	19	-	-	3	73
基隆市 Keelung City	450	132	51	187	75	172	-	2	31	129
新竹市 Hsinchu City	101	24	12	13	28	57	1	2	7	74
台中市 Taichung City	490	90	44	101	46	296	-	3	43	498
嘉義市 Chiayi City	284	78	28	11	73	187	-	6	29	146
台南市 Tainan City	835	312	119	24	252	409	1	2	102	552
福建省 Fuchien Province	42	18	11	4	10	23	-	1	5	16
金門縣 Kinmen County	42	18	11	4	10	23	-	1	5	16
連江縣 Lienchiang County	-	-	-	-	-	-	-	-	-	-

資料來源或填報單位
Source

內政部營建署
Construction and Planning Agency, Ministry of the Interior

備註
Note

第一類：家庭成員具下列條件之一者：1.身心障礙者。2.老人。3.低收入戶。4.原住民。5.單親家庭。6.重大災害災民。7.重大傷病。8.受家暴者。
First category：Family members who do belong to the Category：1. Disabled。2. Senior Citizens。3. Low-income Household。4. Aboriginal。5. Single-Parent Household。6. Victims of Major/Natural Disasters。7. Major/Severe Illness。8. Victims of Domestic Violence。
第二類：家庭成員不具第一類條件者。
Second Category：Family members who do not belong to the First Category
本表因案件身分別可能有重覆狀況，故總申請戶數可能小於各類身分別之加總。
Social identities may be repetitive in some cases/applications, thus, the amount of total applications may be less than the sum of applications of all social identities.

附錄一編製說明

本年報之住宅資訊報表，係根據資料來源單位公佈或函送之數據編定。由於資料來源單位統計時點互異，故表單中分別有年報、半年報或年報，至於各報表之詳細欄位說明請參閱下表列。

(一) 住宅需求

報表編號及名稱	欄位名稱	欄位說明	更新頻率	資料來源
表 1-1-1 家戶數與平均戶量季報表	戶數	戶政機關登錄設籍之家戶數(含共同事業戶)。	每季	內政部 戶政司
	戶量	每戶平均人口數。		
表 1-1-2 弱勢家庭數季報表	低收入戶	<p>經申請戶籍所在地直轄市、縣(市)主管機關審核認定，符合家庭總收入平均分配全家人口後，每人每月在最低生活費以下，且家庭財產未超過中央、直轄市主管機關公告之當年度一定金額者。</p> <p>民國 98 年每人每月最低生活費，台灣省 20 縣市 9,829 元、台北市 14,558 元、台北縣 10,792 元、高雄市 11,309 元、福建省 7,400 元。</p> <p>家庭財產包括動產(存款加投資)及不動產(土地及房屋)限額，台灣省動產每人以 7 萬 5 千元為限，不動產每戶以 260 萬元為限。台北市動產每人以 15 萬元為限，不動產每戶以 500 萬為限。高雄市動產每戶以 30 萬元為限，不動產每戶以 260 萬元為限。福建省動產每戶以 40 萬元為限，不動產每戶以 230 萬元為限。</p>	每季	內政部 統計處
	身心障礙者人數	係指個人因生理或心理因素致其參與社會及從事生產活動功能受到限制或無法發揮，經鑑定符合中央衛生主管機關所定等級障礙並領有身心障礙手冊者為範圍。	每季	

報表編號及名稱	欄位名稱	欄位說明	更新頻率	資料來源
	列冊需關懷之獨居老人人數	獨居老人之定義應符合下列其中一項： 1.年滿 65 歲以上之單身獨居老人。 2.一戶 2 人以上老人，且其中一人缺乏生活自理能力者。 3.與子女同戶籍，但子女未經常性同住(連續達三天以上獨居之事實者)。 4.與子女同住，但子女缺乏生活自理能力。	每半年	
	原住民家戶	該戶設籍人口中，戶長具有原住民身分者。	每年	
表 1-1-3 人口數量變動季報表	人口數	戶政機關登記之設籍總人數。	每季	內政部 戶政司
	新增人口數	本季自然增加人數(出生人口數-死亡人口數)與社會增加人數(遷入人口數-遷出人口數)之合計。		
	自然增加率	係指一地區在該季中自然增加數對季末人口數之比率，也就是平均每千人口在一季中所增加之人數。 自然增加率 = 人口增加數(出生-死亡) ÷ 季末人口數 × 1000		
	社會增加率	係指一地區在該季中社會增加數對季末人口數之比率，社會增加數即遷入人口減去遷出人口。 社會增加率 = (遷入人口數 - 遷出人口數) ÷ 季末人口數 × 1000		
	總增加率	即自然增加率與社會增加率之和。		
表 1-1-4 家戶結構年報表	家戶總計	係各種家戶結構之戶數總計，不包含共同事業戶之戶數。	每年	內政部 戶政司
	一人家戶	每一住宅單元，設籍人數為一人之家戶。		
	二人家戶	每一住宅單元，設籍人數為二人之家戶。		
	三人家戶	每一住宅單元，設籍人數為三人之家戶。		
	四人家戶	每一住宅單元，設籍人數為四人之家戶。		
	五人以上家戶	每一住宅單元，設籍人數為五人以上之家戶。		

報表編號及名稱	欄位名稱	欄位說明	更新頻率	資料來源
	共同事業戶	在同一處所同一主管人之下經營共同事業之工廠、商店、寺廟、機關、學校或其他公私場所。		
表 1-2-1 家庭所得年報表	平均每戶就業人口數	係指各地區就業人口總和除以總戶數。	每年，但受限於資料提供單位發佈日期，於第 2 季方更新資料	行政院主計處
	平均每戶所得收入	每戶所得收入總計為所有收入之總和。		
	平均每戶可支配所得	每戶可支配所得為所得收入總計扣除非消費支出。		
	平均每戶消費支出	每戶消費支出包括食品及飲料、菸草、衣著鞋襪、房地租及水電、燃料燈光、家具及家庭設備、家事管理、醫療保健、運輸及通訊、娛樂教育和文化服務、雜項支出。		
	消費支出比例	消費支出占可支配所得之比例。		
	儲蓄率	儲蓄占可支配所得之比例（儲蓄金額係以可支配所得減去消費支出計算）。		
表 1-2-2 住宅權屬年報表	自有	現住房屋所有權係屬戶內成員之任何一人或其直系親屬者。	每年，但受限於資料提供單位發佈日期，於第 2 季方更新資料	行政院主計處
	租賃	住戶對其所住家宅，無所有權，而係以租賃或以押租方式，租用他人所有之房屋者。		
	配住	指由服務單位配住之住宅，包括政府及公民營企業配住者。		
	其他	含借用親友或機關提供所有之房屋者。		

(二) 住宅供給

報表編號及名稱	欄位名稱	欄位說明	更新頻率	資料來源
表 2-1-1 住宅存量季報表	住宅存量	1.住宅存量=最近一期(89 年)戶口及住宅普查中所統計之住宅存量+從該期到本季所累計之住宅類使用執照核發宅數-從該期到本期所累計之住宅類拆除執照宅數。 2.住宅之認定於民國 94 年前係指建築執照中使用類別為住宅類與店舖住宅類者。民國 95 年後則為使用類別登記為 H2 (住宅、集合住宅、民宿) 者。	每季	內政部營建署
表 2-1-2 住宅流量季報	核發建造執照宅數	建築管理機關核發建築物新建之建造執照宅數 (宅數即營建署所發行營建統計年報中之戶數)。住宅之認定則為使用類別登記為 H2 (住宅、集合住宅、民宿) 者。	每季	內政部營建署
	核發建造執照總樓地板面積	建築管理機關核發建築物新建、增建、改建或修建之建造執照總樓地板面積。總樓地板面積為建築物各層包括地下層、屋頂突出物及夾層等樓地板面積之總和。		
	核發使用執照宅數	建築管理機關核發建築物使用執照宅數 (宅數即營建署所發行營建統計年報中之戶數)。住宅之定義同前。		
	核發使用執照總樓地板面積	建築管理機關核發建築物使用執照總樓地板面積。總樓地板面積定義同前。		
	拆除執照宅數	建築管理機關核發建築物拆除執照宅數。住宅之定義同前。		
	拆除執照總樓地板面積	建築管理機關核發建築物拆除執照總樓地板面積。總樓地板面積定義同前。		
表 2-1-3 住宅居住水準年報表	平均每戶建坪	建坪係指房屋總樓地板面積的總坪數，包括樓梯間、陽台與走廊。	每年，但受限於資料提供單位發佈日期，於第 2 季方更新資料	行政院主計處
	平均每戶人數	每戶人數為戶內居住人口數。		
	平均每人居住面積	每人居住面積為住宅建坪除以戶內居住人口數之值。		

報表編號及名稱	欄位名稱	欄位說明	更新頻率	資料來源
表 2-2-1 各機關(構)管理住宅用地年報表	軍眷區	台灣地區各縣市軍眷區之都市計畫面積與非都市計畫面積。	每年	國防部總政治作戰局
	抵費地	重劃區內土地所有權人提供抵付工程費用、重劃費用及貸款利息等費用的土地面積。		內政部地政司
	區段徵收	區段徵收後政府取得尚未處分之可建築用地面積，其面積範圍較住宅用地為大。		
	國宅用地	台灣地區各縣市國宅用地之都市計畫面積與非都市計畫面積。		內政部營建署
表 2-2-2 公有非公用住宅用地年報表	國有	土地權屬為國有之都市計畫面積與非都市計畫面積。	每年	財政部國有財產局
	直轄市、縣市有	土地權屬為直轄市、縣市有之都市計畫面積與非都市計畫面積。		直轄市及縣(市)政府
	鄉鎮市有	土地權屬為鄉鎮市有之都市計畫面積與非都市計畫面積。		鄉鎮市公所
表 2-2-3 都市地價指數半年報表	總指數	地價指數係指內政部地政司自民國 82 年 7 月起依據平均區段地價面積加權法所編制之「都市地區」地價指數。指數基期=92 年 3 月 31 日。	每半年，並於每年第 4 季與第 2 季分別顯示前一年 9 月 30 日與該年 3 月 31 日時間點之指數資料	內政部地政司
	住宅區	都市計畫區中使用分區為住宅區者之地價指數。		
	商業區	都市計畫區中使用分區為商業區者之地價指數。		
	工業區	都市計畫區中使用分區為工業區者之地價指數。		

(三) 住宅市場

報表編號及 名稱	欄位名稱	欄位說明	更新頻率	資料來源
表 3-1-1 房地 產市場景氣指 標季報表	景氣燈號	紅燈表示景氣過熱，黃紅燈表示景氣略微過熱，綠燈表示景氣穩定，黃藍燈表示景氣衰退，藍燈表示不景氣。	每季	內政部建築 研究所
	景氣分數	景氣分數乃評估景氣狀況的另一指標，其與景氣燈號關係如下： 20—18分：紅燈。 17—15分：黃紅燈。 14—12分：綠燈。 11—8分：黃藍燈。 7—4分：藍燈。		
	領先指標	領先指標包括：國內生產毛額、貨幣供給額、營建股股價指數、建築貸款餘額變動量、消費者物價指數。		
	同時指標	同時指標則包括：素地交易量指數、基準放款利率、建造執照面積、新推個案標準單價、新承做購屋貸款金額、住宅使用率。		
	廠商市場景 氣判斷	廠商市場景氣判斷係指透過針對金融機構消費金融部、建設公司、營造廠、廣告/代銷公司、仲介公司、建築經理公司、投資/顧問公司、不動產估價師事務所、地政士等九種業者所進行的抽樣調查，而得出對市場景氣之看法。「較上季增加率」乃對景氣看法表示轉好或變壞廠商比率之差額。該比率若為正數者，表示景氣好轉，負數者反之。「較去年同季增加率」亦可類推。		

報表編號及名稱	欄位名稱	欄位說明	更新頻率	資料來源
表 3-1-2 房地產市場信心分數季報表	房價信心分數	<p>以購屋者的中間傾向為指數基準點(100)，針對購屋者對房價的看漲或看跌給予不同等級的權重，分數介於 0 至 200 分間。100 為基準點，高於 100 表示看漲，低於 100 表示看跌。</p> <p>計算程序及公式如下：</p> <ol style="list-style-type: none"> 1. 先統計『對最近三個月內房地產價格趨勢看法』及『對一年後房地產價格趨勢看法』各選項之次數分配百分比($X_1 \sim X_5$) 2. 依照不同選項，分別給予不同加權如下： <ul style="list-style-type: none"> (1)大幅下跌(X_1): 負向加權 100% (2)小幅下跌(X_2): 負向加權 50% (3)持平(X_3): 不加權 (4)小幅上漲(X_4): 正向加權 50% (5)大幅上漲(X_5): 正向加權 100% 3. 公式如下： $\text{房價信心分數} = 100 + \{ [X_5 \times 100\%] + [X_4 \times 50\%] + [X_3 \times 0\%] + [X_2 \times (-50\%)] + [X_1 \times (-100\%)] \}$ 	每半年	內政部營建署
	房價所得比	購買房屋總價 ÷ [(家庭月所得 × 12)]。		
	貸款負擔率	即每月房貸支出佔家庭月所得比。		
	購屋動機分配之投資需求比	購屋動機為投資的購屋者佔總購屋者的比例。		
	購屋動機分配之自住需求比	購屋動機為自住的購屋者佔總購屋者的比例。		
	議價空間	(賣方開價 - 購屋總價) ÷ 賣方開價。		
	搜尋時間	從開始搜尋到購買房屋所花費的時間。		
表 3-1-3 法院拍定成屋價位季報表	件數	拍定件數係指屬於同一財產檔編號，且房屋及土地同時拍定之件數。	每季	各地方法院
	平均拍定價	平均拍定價之計算為該地區法院拍定成屋總金額除以總件數。		
	平均每坪價格	平均每坪價格之計算為該地區各拍定物件平均每坪價格加總後除以總件數。		

報表編號及名稱	欄位名稱	欄位說明	更新頻率	資料來源
表 3-1-4 建物所有權登記季報表	第一次登記棟數	辦理所有權第一次登記之建物數量。棟數係以建物謄本上之建號為計算單位。	每季	內政部統計處
	第一次登記面積	辦理所有權第一次登記之建物總面積，總面積為產權登記面積。		
	移轉登記棟數	辦理所有權移轉登記之建物數量。移轉登記包括買賣、拍賣、繼承、贈與及其他。棟數係以建物謄本上之建號為計算單位。		
	移轉登記面積	辦理所有權移轉登記之建物總面積，總面積為產權登記面積。移轉登記包括買賣、拍賣、繼承、贈與及其他。		
表 3-1-5 房地產交易課稅情形季報表	買賣契稅免稅件數	不動產因買賣而取得所有權且免稅之件數。件數係以稅籍編號為計算單位。	每季	財政部賦稅署 台北市稅捐稽徵處 高雄市稅捐稽徵處 金門縣稅捐稽徵處 連江縣稅捐稽徵處
	買賣契稅應稅件數	不動產因買賣而取得所有權且應稅之件數。件數係以稅籍編號為計算單位。		
	買賣契稅應納稅額	不動產因買賣而取得所有權且應稅之稅額。		
	土地增值稅免稅件數	不動產移轉且免繳交土地增值稅之件數。稅額件數係以地號為計算單位，如該地號同時跨越免稅與應稅兩種稅種時，則兩邊均予以統計。		
	土地增值稅應稅件數	不動產移轉且應繳交土地增值稅之件數。件數係以地號為計算單位，如該地號同時跨越免稅與應稅兩種稅種時，則兩邊均予以統計。		
	土地增值稅應納稅額	不動產因移轉所繳交土地增值稅之稅額。		

(四) 住宅金融

報表編號及名稱	欄位名稱	欄位說明	更新頻率	資料來源
表 4-1-1 建築貸款餘額季報表	上季末建築貸款餘額	上季末各縣市各建築貸款案尚未到期之本金餘額(不含逾放、轉催收金額及轉呆帳金額)。 本表所指之『建築貸款』係比照報送中央銀行建築貸款資料定義,指以借款人(公司行號或個人戶),包含對建築業、其他企業及個人戶等對象之購地融資、建築融資及興建住宅相關之貸款,惟房屋興建屬自用部分則不包含之,亦不含對此類對象為透支等非建築目的之授信。	每季	銀行公會 各會員銀行
	本季末建築貸款餘額	本季末各縣市各建築貸款案尚未到期之本金餘額(不含逾放、轉催收金額及轉呆帳金額)。		
	本季建築貸款動用金額	各縣市建築貸款案於本季動用之金額。		
	本季建築貸款核准金額(A)	本季首次動用額度之建築貸款案核准總額度。 本欄及下欄之『貸款核准』是以案件貸款日發生於統計期間為準,若貸款案有分次動用額度的情況以第一次貸款日認定。		
	本季建築貸款核准筆數(B)	本季首次動用額度之建築貸款案筆數(筆數以借款人歸戶認定,不以銀行帳號計數筆數,且僅於第一次核貸時統計,爾後之動用額度不再提報筆數)。 『筆數』係以借款人歸戶認定,不以銀行帳號計數筆數,且僅於第一次核貸時統計,爾後之動用額度不再提報筆數。		
	本季建築貸款平均每筆金額(C)	本季首次動用額度之建築貸款案平均每筆核准總金額(C=A÷B)。		系統處理
表 4-1-2 購置住宅貸款餘額季報表	上季末購置住宅貸款餘額	上季末各縣市購置住宅貸款尚未到期之本金餘額(不含逾放、轉催收金額及轉呆帳金額)。 本表各欄所指之『購置住宅貸款』係比照報送央行購置住宅貸款資料定義,不列房屋修繕貸款之金額。 各季核貸案件於統計日已完全清償者不列入當季核貸金額。(意即當季開始動用額度旋即全部清償者不列入當季金額的統計)	每季	銀行公會 各會員銀行

報表編號及名稱	欄位名稱	欄位說明	更新頻率	資料來源
	本季末購置住宅貸款餘額	本季末各縣市購置住宅貸款尚未到期之本金餘額(不含逾放、轉催收金額及轉呆帳金額)。		
	本季購置住宅貸款核准金額	本季核貸購置住宅貸款案總貸款金額。本欄及下欄之『貸款核准』是以案件貸款日發生於統計期間為準,若貸款案有分次動用額度的情況以第一次貸款日認定。		
	本季購置住宅貸款承作筆數	本季各縣市核貸住宅購屋貸款筆數(以借款人為單位)。 『筆數』係以借款人歸戶認定,不以銀行帳號計數筆數,且僅於第一次核貸時統計,爾後之動用額度不再提報筆數,若本季開始動用之貸款案件於統計日已完全清償者亦不列入本季承作筆數。		
	本季購置住宅貸款平均每筆金額	本季各縣市住宅購屋貸款平均每筆金額(貸款金額/本季核貸筆數)。		系統處理
表 4-2-1 購置住宅貸款違約狀況 季報表	本季末購置住宅貸款總額(A)	本季末各縣市購置住宅貸款尚未到期之放款總額(含逾放、轉催收金額,不含轉呆帳)。 本表所指之逾放係比照金管會銀行局對房屋貸款轉催收規定為準(以180天或未超過180天但已向主、從債務人訴追或處分擔保品者)。	每季	銀行公會 各會員銀行
	本季末購置住宅貸款逾放金額(B)	本季末各縣市購置住宅貸款逾放金額(NPL)。		
	本季購置住宅貸款違約率(C)	本季各縣市購置住宅貸款違約率(C=B÷A)。		系統處理
	本季購置住宅貸款逾放筆數	本季末各縣市購置住宅貸款逾放筆數(以借款人為單位)。 逾放筆數係指各季末逾放之借款人人數(以借款人歸戶計算,不以銀行帳號計算)。		銀行公會 各會員銀行
	本季購置住宅貸款逾放金額增加數	本季各縣市購置住宅貸款逾放金額變化(本季末逾放金額-上季逾放金額)。		系統處理

(五) 住宅補貼

報表編號及名稱	欄位名稱	欄位說明	更新頻率	資料來源
表 5-1-1 本年度購置住宅貸款利息補貼年報表	計畫戶數	指內政部年度住宅補貼計畫辦理戶數。	每年	內政部營建署
	申請戶數	指受理期間向直轄市、縣(市)主管機關提出申請之戶數(不含案件撤銷戶)。		
	核准戶數	指經直轄市、縣(市)主管機關審查合格，並核准該申請人具有補貼資格之戶數。		
	核准率	即核准戶數/申請戶數*100%。		
表 5-1-2 本年度修繕住宅貸款利息補貼年報表	計畫戶數	指內政部年度住宅補貼計畫辦理戶數。	每年	內政部營建署
	申請戶數	指受理期間向直轄市、縣(市)主管機關提出申請之戶數(不含案件撤銷戶)。		
	核准戶數	指經直轄市、縣(市)主管機關審查合格，並核准該申請人具有補貼資格之戶數。		
	核准率	即核准戶數/申請戶數*100%。		
表 5-1-3 本年度租金補貼年報表	計畫戶數	指內政部年度住宅補貼計畫辦理戶數。	每年	內政部營建署
	申請戶數	指受理期間向直轄市、縣(市)主管機關提出申請之戶數(不含案件撤銷戶)。		
	核准戶數	指經直轄市、縣(市)主管機關審查合格，並核准該申請人具有補貼資格之戶數。		
	核准率	即核准戶數/申請戶數*100%。		
表 5-2-1 本年度購置住宅貸款利息補貼戶數申請類別	身心障礙者	指家庭成員具備身心障礙手冊證明文件。	每年	內政部營建署
	老人	指申請人為六十五歲以上老人。		
	原住民	指家庭成員具有原住民血統者。		
	低收入戶	指社會救助法審核列冊之低收入戶。		
	單親家庭	指離婚、喪偶、配偶服刑、申請時配偶失蹤達六個月以上或未曾結婚，且其育有子女符合下列條件之一者： (一)未成年。 (二)年滿二十歲以上、二十五歲(含)以下仍在學者，惟就讀空中大學、高級中等以上進修學校、在職班、學分班、僅於夜間或假日上課、遠距教學之學校者除外。 (三)年滿二十歲無謀生能力而需照顧。		
	重大災害災民	指該戶為經主管機關認定之重大災害災民。		
	受家暴者	指該戶為受家庭暴力侵害者及其子女，具有一年內曾經受暴之證明。		
	重大傷病	指家庭成員符合行政院衛生署最近公告「全民健康保險重大傷病範圍」之疾病。並持有醫院或衛生單位出具之證明文件。		

報表編號及名稱	欄位名稱	欄位說明	更新頻率	資料來源
表 5-2-2 本年度修繕住宅貸款利息補貼戶數申請類別	身心障礙者	指家庭成員具備身心障礙手冊證明文件。	每年	內政部營建署
	老人	指申請人為六十五歲以上老人。		
	原住民	指家庭成員具有原住民血統者。		
	低收入戶	指社會救助法審核列冊之低收入戶。		
	單親家庭	指離婚、喪偶、配偶服刑、申請時配偶失蹤達六個月以上或未曾結婚，且其育有子女符合下列條件之一者： (一)未成年。 (二)年滿二十歲以上、二十五歲(含)以下仍在學者，惟就讀空中大學、高級中等以上進修學校、在職班、學分班、僅於夜間或假日上課、遠距教學之學校者除外。 (三)年滿二十歲無謀生能力而需照顧。		
	重大災害災民	指該戶為經主管機關認定之重大災害災民。		
	受家暴者	指該戶為受家庭暴力侵害者及其子女，具有一年內曾經受暴之證明。		
	重大傷病	指家庭成員符合行政院衛生署最近公告「全民健康保險重大傷病範圍」之疾病。並持有醫院或衛生單位出具之證明文件。		
表 5-2-3 本年度租金補貼戶數申請類別	身心障礙者	指家庭成員具備身心障礙手冊證明文件。	每年	內政部營建署
	老人	指申請人為六十五歲以上老人。		
	原住民	指家庭成員具有原住民血統者。		
	低收入戶	指社會救助法審核列冊之低收入戶。		
	單親家庭	指離婚、喪偶、配偶服刑、申請時配偶失蹤達六個月以上或未曾結婚，且其育有子女符合下列條件之一者： (一)未成年。 (二)年滿二十歲以上、二十五歲(含)以下仍在學者，惟就讀空中大學、高級中等以上進修學校、在職班、學分班、僅於夜間或假日上課、遠距教學之學校者除外。 (三)年滿二十歲無謀生能力而需照顧。		
	重大災害災民	指該戶為經主管機關認定之重大災害災民。		
	受家暴者	指該戶為受家庭暴力侵害者及其子女，具有一年內曾經受暴之證明。		
	重大傷病	指家庭成員符合行政院衛生署最近公告「全民健康保險重大傷病範圍」之疾病。並持有醫院或衛生單位出具之證明文件。		

附錄二住宅金融表單附錄說明

表單 4-1-1 住宅建築貸款餘額季報表、4-1-2 購置住宅貸款餘額季報表、4-2-1 購置住宅貸款違約狀況季報表，三張住宅金融表單 98 年之填報銀行如下表所列：

NO	金融機構	98 年各銀行填報狀況											
		4-1-1				4-1-2				4-2-1			
		Q1	Q2	Q3	Q4	Q1	Q2	Q3	Q4	Q1	Q2	Q3	Q4
1	台灣銀行	v	v	v	v	v	v	v	v	v	v	v	v
2	台灣土地銀行	v	v	v	v	v	v	v	v	v	v	v	v
3	合作金庫商業銀行	v	v	v	v	v	v	v	v	v	v	v	v
4	華南商業銀行	v	v	v	v	v	v	v	v	v	v	v	v
5	彰化商業銀行	v	v	v	v	v	v	v	v	v	v	v	v
6	第一商業銀行	v	v	v	v	v	v	v	v	v	v	v	v
7	台灣中小企業銀行	v	v	v	v	v	v	v	v	v	v	v	v
8	兆豐國際商業銀行	v	v	v	v	v	v	v	v	v	v	v	v
9	上海商業儲蓄銀行	v	v	v	v	v	v	v	v	v	v	v	v
10	台北富邦商業銀行	v	v	v	v	v	v	v	v	v	v	v	v
11	中華郵政股份有限公司	△	△	△	△	v	v	v	v	v	v	v	v
12	國泰世華商業銀行	v	v	v	v	v	v	v	v	v	v	v	v
13	玉山商業銀行	v	v	v	v	v	v	v	v	v	v	v	v
14	萬泰商業銀行	v	v	v	v	v	v	v	v	v	v	v	v
15	中國信託商業銀行	v	v	v	v	v	v	v	v	v	v	v	v
16	台新國際商業銀行	v	v	v	v	v	v	v	v	v	v	v	v
17	遠東國際商業銀行	v	v	v	v	v	v	v	v	v	v	v	v
18	星辰銀行(寶華商業銀行)	v	v	v	v	v	v	v	v	v	v	v	v
19	元大商業銀行(復華銀行)	v	v	v	v	v	v	v	v	v	v	v	v
20	大眾商業銀行	v	v	v	v	v	v	v	v	v	v	v	v
21	京城商業銀行	v	v	v	v	v	v	v	v	v	v	v	v
22	聯邦商業銀行	v	v	v	v	v	v	v	v	v	v	v	v
23	三信商業銀行	v	v	v	v	v	v	v	v	v	v	v	v
24	板信商業銀行	v	v	v	v	v	v	v	v	v	v	v	v
25	慶豐商業銀行	v	v	v	v	v	v	v	v	v	v	v	v
26	安泰商業銀行	v	v	v	X	v	v	v	X	v	v	v	X
27	永豐商業銀行	v	v	v	v	v	v	v	v	v	v	v	△
28	日盛國際商業銀行	v	v	v	v	v	v	v	v	v	v	v	v
29	陽信商業銀行	v	v	v	v	v	v	v	v	v	v	v	v
30	華泰商業銀行	v	v	v	v	v	v	v	v	v	v	v	v
31	台中商業銀行	v	v	v	v	v	v	v	v	v	v	v	v
32	高雄商業銀行	v	v	v	v	v	v	v	v	v	v	v	v
33	台灣新光商業銀行	v	v	v	v	v	v	v	v	v	v	v	v
34	全國農業金庫	v	v	v	v	v	v	v	v	v	v	v	v
35	荷蘭銀行(台東區中小企銀)	v	△	△	△	v	v	v	v	v	v	v	v
36	渣打國際商業銀行(新竹商銀)	△	△	△	△	v	v	v	v	v	v	v	v
37	花旗銀行	△	△	v	X	v	v	v	v	v	v	v	v
38	匯豐商業銀行	-	v	X	X	-	v	X	X	-	v	X	X
39	大台北銀行	-	-	v	v	-	-	v	v	-	-	v	v

註一：「v」為有填報；「△」為無法填報或非必要填報；「X」為未填報。

註二：目前銀行公會會員行數為 44 家，其中台灣工業銀行、中國輸出入銀行、中華開發工業銀行、中華票券金融公司及國際票券金融公司未辦理住宅貸款相關業務，故未納入填報對象，故總應填報家數為 39 家。