

住宅資訊統計季報

Housing Statistics Quarterly Report

民國 100 年第 4 季

4th Quarter, 2011

委託單位：內政部營建署

Construction and Planning Agency, Ministry of the Interior

規劃單位：財團法人國土規劃及不動產資訊中心

Institute for Physical Planning and Information

中華民國 101 年 04 月

04/2012

目錄

壹、 前言	1
貳、 住宅資訊統計季報凡例	3
參、 住宅資訊統計提要分析	5
一、 綜合結論	5
二、 住宅供需動態	7
三、 住宅市場動態	19
四、 住宅金融	31
五、 住宅補貼	43
肆、 住宅資訊統計報表	49
一、 住宅需求	51
表 1-1-1 家戶數與平均戶量季報表	53
表 1-1-2 弱勢家戶數季報表	54
表 1-1-3 人口數量變動季報表	55
二、 住宅供給	53
表 2-1-1 住宅存量季報表	59
表 2-1-2 住宅流量季報表-建造執照	60
表 2-1-2 住宅流量季報表-使用執照	61
表 2-1-2 住宅流量季報表-拆除執照	62
三、 住宅市場	63
表 3-1-3 法院拍定成屋價位季報表	65
表 3-1-3 法院拍定成屋價位季報表 (續)	66
表 3-1-4 建物所有權登記季報表	67
表 3-1-4 建物所有權登記季報表 (續)	68
表 3-1-5 房地產交易課稅情形季報表	69
四、 住宅金融	71
表 4-1-1 建築貸款餘額季報表	73
表 4-1-2 購置住宅貸款餘額季報表	74
表 4-1-3 購置住宅貸款利率季報表	75
表 4-2-1 購置住宅貸款違約狀況季報表	76
表 4-3-1 住宅建築貸款餘額季報表	77
五、 住宅補貼	79
表 5-1-1 整合住宅補貼資源實施方案補貼戶數季報表	82
表 5-1-2 青年安心成家方案補貼戶數季報表	82
附錄一編製說明	83
附錄二住宅金融表單附錄說明	95

壹、前言

為提供民眾購屋、業者投資及政府決策之參考，內政部營建署自 80 年度起依據行政院 80 年 7 月 5 日臺（80）內 22104 號函核定「建立住宅資訊系統實施要點」，每年定期彙整及分析各有關機關提出之資料，並出版「住宅資訊統計彙報」，深獲各界好評。

由於近年來國內外社會及經濟情勢快速變遷，並為配合 94 年 5 月 24 日行政院核定「整體住宅政策」中「加強住宅及不動產相關資訊的建置及發布」之政策內涵，內政部營建署於 94 年度委託「財團法人國土規劃及不動產資訊中心」辦理「檢討住宅資訊統計彙報及資料庫建置規劃」案，針對現行住宅資訊統計方式進行檢討分析及提出改善建議，並研提「住宅資訊統計季報」。

內政部營建署依據上開研究成果建議，研擬「建立住宅資訊系統實施要點」修正草案（含相關報表），於 95 年 2 月 20 日邀集各公務資料主管單位研商並依據會議結論完成旨揭要點修正草案（含相關報表）後隨即報院，並奉行政院秘書長 95 年 4 月 10 日院臺建字第 0950015806 號函示「請洽詢本院經濟建設委員會意見後，本於權責自行核處」。經內政部營建署依據行政院經濟建設委員會 95 年 5 月 10 日都字第 0950001904 號函所提意見修正後，於 95 年 5 月 23 日以臺內營字第 0950802862 號函請各相關單位配合提供相關資料，並委託「財團法人國土規劃及不動產資訊中心」辦理本季報之編製工作，並於「住宅資訊統計網」網站公告，其網址為 <http://housing.cpami.gov.tw>。

貳、住宅資訊統計季報凡例

一、資料期間

- (一) 本季報主要資料為季資料，標示為「民國 N 年第 1 季」、「民國 N 年第 2 季」、「民國 N 年第 3 季」、與「民國 N 年第 4 季」。若為存量性質之資料，如人口數，則表示於該季季底之存在數量。若為流量之資料，如新增人口數，則表示為在該季期間內所產生之數量。
- (二) 本季報部分表單受限於資料來源發布頻率，可能為半年資料或年資料。半年資料於季報第一季時，以前一年之下半年資料呈現，標示為「民國 (N-1) 年下半年」；於季報第二季、第三季時，以該年之上半年資料呈現，標示為「民國 N 年上半年」；於季報第四季時，以該年之下半年資料呈現，標示為「民國 N 年下半年」。年資料部分，則於第一季、第二季與第三季時，以前一年年底之資料呈現，標示為「民國 (N-1) 年底」；於第四季時則以該年年底之資料呈現，標示為「民國 N 年底」。

二、數字誤差

- (一) 由於四捨五入，本季報係數之和與其總數或略有出入，不予調整。
- (二) 本刊所載數字，或因校訂修正而與前期數字有不同者，應以本期數字為準。

三、單位

- (一) 本季報各表單量測單位除於項目欄內括註外，皆於各表欄首右側寫明，並將資料來源標示於各表欄底。部分表單更於各表欄底下方增加註記，說明該表單之運算方式與使用上之限制。
- (二) 本表所列度量衡單位，「表 3-1-3 法院拍定成屋價位季報表」之面積採「坪」計算外，其餘各表一律採用公制。
- (三) 本季報與家戶有關之單位，屬戶口者，以戶數 (Household) 表示；屬住宅者，以宅數 (Housing-Unit) 表示。

四、統計區域

- (一) 統計單元除表 3-1-2 住宅市場房價趨勢分數季報表外，均以縣市為統計單元。
- (二) 各縣市之排序，在報表部分依照一般政府主計單位習慣排序，即先列出直轄市，再由北而南列出各縣，最後則是省轄市。另外在提要分析則依北部區域、中部區域、南部區域、東部及金馬區域之方式排序。

北部區域：基隆市、新北市、臺北市、桃園縣、新竹縣、新竹市、宜蘭縣

中部區域：苗栗縣、臺中市、彰化縣、南投縣、雲林縣

南部區域：嘉義縣、嘉義市、臺南市、高雄市、屏東縣、澎湖縣

東部區域：臺東縣、花蓮縣

金馬區域：金門縣、連江縣

五、符號

- (一)「...」表示該地區未執行該項調查，或資料無法取得。
- (二)「-」表示資料不連續或統計上無法運用。前者包括時間上或地區上的不連續。如某統計可能為從特定年度後才開始執行，故更早的資料無法取得。或某統計可能部分地區資料在該期間未完成統計，均標示為「-」。後者指雖然原資料提供各地區資料，但未提供加總資料，而該加總資料無法直接以各地區統計資料直接運算而得者。
- (三)「0」表示數值為 0 或該數值不及 0.5 單位，「0.0」表示數值不及 0.05 單位，餘類推。

六、表單備註與欄位說明

- (一)關於表單欄位之名詞定義及相關統計運算方式，請參考欄位說明，其他關於解讀表單需注意之事項則於備註欄中標註。
- (二)96 年第 1 季起至 97 年第 4 季表 4-1-1 住宅建築貸款餘額季報表，已於 98 年第 1 季起改名為表 4-1-1 建築貸款餘額季報表，並自 99 年第 1 季起重新編製表 4-3-1 住宅建築貸款餘額季報表。
- (三)本季報住宅金融表單與中央銀行發布之消費貸款及建築貸款餘額報表之欄位定義涵蓋範圍不同，致所有銀行填報之數值不一，統計結果與央行公布之數值皆有出入之情況，各欄位說明詳見附錄一。
- (四)為配合季報發布時效性，表 3-1-2 住宅市場房價趨勢分數季報表自 98 年第 3 季起取消季報紙本發布，僅於網站上公布更新。
- (五)配合住宅需求動向調查報告，自 99 年第 3 季起原表 3-1-2 房地產市場信心分數季報表，表名改為住宅市場房價趨勢分數季報表。
- (六)配合內政部建築研究所自 99 年第 4 季起停辦台灣房地產景氣動向季報，本季報亦停止發布表 3-1-1 房地產市場景氣指標季報表。
- (七)為利資料正確性，99 年度已辦理表 1-1-1 家戶數與平均戶量季報表、表 1-1-2 弱勢家戶數季報表、表 1-1-3 人口數量變動季報表、表 2-1-1 住宅存量季報表、表 2-1-2 住宅流量季報表、表 3-1-4 建物所有權登記季報表等 6 報表自 89 年第 1 季起至 94 年第 4 季止之資料更新作業，該 6 報表並回溯至 87 年，相關更新及回溯資訊請至「住宅資訊統計網」查詢。
- (八)100 年第 1 季起，新增「住宅補貼」統計表單——表 5-1-1 整合住宅補貼資源實施方案補貼戶數季報表及表 5-1-2 青年安心成家方案補貼戶數季報表。
- (九)核發住宅建造執照、核發住宅使用執照統計資料，自 100 年第 1 季起住宅類區分為住宅及農舍，故修改「表 2-1-2 住宅流量季報表」為「表 2-1-2 住宅流量季報表-核發住宅類建造執照」，並新增「表 2-1-3 住宅流量季報表-核發住宅類使用執照」、「表 2-1-4 住宅流量季報表-住宅拆除執照」。
- (十)「住宅存量」自 99 年第 4 季起，依行政院主計處「99 年人口及住宅普查初步統計結果提要分析」統計之住宅存量調整統計值。

七、表單運算方式

- (一)各原始資料為直接數值，則相較上季及去年同季運算公式為(本季-上季)/上季*100 或 (本季-去年同季)/去年同季*100。
- (二)各原始資料為百分比，則以原百分比做相減。

參、住宅資訊統計提要分析

一、綜合結論

(一) 住宅與家戶數量動態

本季全國總家戶數為 8,057,761 戶，較上季增加 0.2%，較去年同季增加 1.52%。全國住宅存量總計為 8,142,898 宅，較上季增加 0.26%，較去年同季增加 0.85%。

本季全國新增住宅建造執照核發 27,198 宅，較上季增加 15.52%，較去年同季增加 15.79%。本季全國新增住宅使用執照核發 21,821 宅，較上季增加 26.95%，較去年同季增加 3.8%。

(二) 住宅市場動態

本季全國建物所有權第一次登記棟數為 25,275 棟數，較上季增加 10.82%，較去年同季增加 3.13%；建物所有權移轉登記棟數部分，本季全國買賣移轉登記棟數有 78,498 棟數，較上季減少 5.04%，較去年同季減少 29.79%；拍賣移轉登記棟數有 2,801 棟數，較上季減少 14.05%，較去年同季減少 45.5%。

(三) 住宅金融動態

本季度全國建築貸款餘額約 1 兆 3,046.40 億元，較上季增加 2.21%，較去年同季增加 15.11%。本季建築貸款核准金額則約 2,104.93 億元，較上季減少 5.05%，較去年同季減少 26.51%；建築貸款平均每筆金額約 0.87 億元，較上季減少 13.13%，較去年同季減少 25.01%。

本季度全國購置住宅貸款餘額約 5 兆 5,029.3 億元，較上季增加 1.06%，較去年同季增加 5.34%。本季購置住宅貸款核准金額約 3,481.26 億元，較上季減少 10.37%，較去年同季減少 14.78%；購置住宅貸款平均每筆貸放金額約 525 萬元，較上季減少 6.02%，較去年同季減少 5.63%。

本季度全國購置住宅貸款總額約 5 兆 5,190.07 億元，較上季增加 0.89%，較去年同季增加 5.31%。本季度購置住宅貸款總逾放金額約 168.93 億元，較上季減少 6.01%，較去年同季減少 31.61%；本季度購置住宅貸款違約率為 0.31%，較上季減少 0.02 個百分點，較去年同季減少 0.17 個百分點。

(四) 住宅補貼動態

本季購置住宅貸款利息補貼，整合住宅補貼資源實施方案之各月平均補貼戶數為 10,297 戶，較上季增加 4%；青年安心成家方案各月平均補貼戶數為 25,736 戶，較上季增加 8.09%。本季修繕住宅貸款利息補貼方面，整合住宅補貼資源實施方案各月平均補貼戶數為 1,360 戶，較上季增加 0.34%。本季租金補貼方面，整合住宅補貼資源實施方案之各月平均補貼戶數為 40,473 戶，相較上季增加 0.27%；青年安心成家方案之各月平均補貼戶數為 11,962 戶，相較上季減少 10.85%。

表一 住宅資訊統計摘要表-季資料

類別 category	指標名稱 Index	99Q4	100Q1	100Q2	100Q3	100Q4	相對上季 (%) VS.100Q3	相對去年 同季(%) VS.99Q4	
住宅 供需 動態 Housing demand and supply	家戶數(戶) Households (Households)	7,937,024	7,959,795	7,995,060	8,042,061	8,057,761	0.2	1.52	
	住宅存量(宅數) Housing Stock (Housing Unit)	8,074,391	8,089,487	8,105,399	8,121,773	8,142,898	0.26	0.85	
	住宅供給率(%) Ratio of Housing Stock to Households (%)	101.74	101.63	101.39	101.00	101.06	0.06 *	-0.67*	
	家戶數與住宅存量差額(宅) Households with Housing Stock Compared (Unit)	-137,367	-129,692	-110,339	-79,712	-73,355	-7.97	-46.6	
	核發住宅建造執照宅數(宅數) No. of Units by Building Permit (Housing Unit)	23,490	22,954	23,907	23,544	27,198	15.52	15.79	
	核發住宅使用執照宅數(宅數) No. of Units by Occupancy Permit (Housing Unit)	21,022	15,828	16,702	17,189	21,821	26.95	3.80	
	住宅 市場 動態 Housing market	建物所有權第一次登記數(棟數) First Registered New Buildings (Buildings)	24,507	24,709	20,840	22,808	25,275	10.82	3.13
建物所有權買賣移轉登記數(棟數) Transaction Registered Buildings (Buildings)		111,801	104,529	96,013	82,664	78,498	-5.04	-29.79	
建物所有權拍賣移轉登記數(棟數) Auction Registered Buildings (Buildings)		5,139	4,628	3,734	3,259	2,801	-14.05	-45.50	
買賣契稅件數(件) Deed Tax (Piece)		126,715	114,172	106,817	91,219	86,762	-4.89	-31.53	
土地增值稅件數(件) Land Value Increment Tax piece (Piece)		361,487	363,832	347,495	306,362	310,418	1.32	-14.13	
法院拍定成屋件數(件) Court Auction Housing Piece (Piece)		2,578	1,946	1,726	1,892	1,278	-32.45	-50.43	
住宅 金融 動態 Housing Finance		建築貸款餘額(百萬元) Outstanding Construction Loans (Million)	1,133,412	1,204,061	1,231,947	1,276,375	1,304,640	2.21	15.11
	建築貸款核准金額(百萬元) New Loans Approved (Million)	286,414	227,263	225,103	221,699	210,493	-5.05	-26.51	
	建築貸款平均每筆金額(百萬元) Average Amount per Borrower (Million)	116.43	105.70	100.81	100.50	87.31	-13.13	-25.01	
	購置住宅貸款餘額(百萬元) Outstanding House Loans (Million)	5,224,010	5,387,337	5,443,829	5,445,347	5,502,930	1.06	5.34	
	購置住宅貸款新貸放金額(百萬元) New Loans for House-Purchasing (Million)	408,506	419,965	397,712	388,393	348,126	-10.37	-14.78	
	購置住宅貸款平均每筆金額(百萬元) Average Amount per Borrower (Million)	5.56	5.71	5.50	5.59	5.25	-6.02	-5.63	
	購置住宅貸款總額(百萬元) Loans (including NPL) (Million)	5,240,769	5,286,142	5,490,236	5,470,399	5,519,007	0.89	5.31	
	購置住宅貸款逾放金額(百萬元) The Amount of NPL (Million)	24,702	22,286	19,640	17,973	16,893	-6.01	-31.61	
	購置住宅貸款違約率(%)* NPL Ratio (%)	0.47	0.42	0.36	0.33	0.31	-0.02*	-0.17*	
住宅 補貼 Housing Subsidies	整合住宅 補貼資源 實施方案 Subsidized Households in Integrated Housing-Subsi- dization Program.	購置住宅貸款利息補貼各月平均補貼戶數(戶) Subsidized Households of Housing-Purchase Mortgage Subsidy Issuance (Households)	-	9,302	9,830	9,901	10,297	4.00	-
		修繕住宅貸款利息補貼各月平均補貼戶數(戶) Subsidies Households of Housing-Renovation Mortgage Subsidy Issuance (Households)	-	1,185	1,319	1,356	1,360	0.34	-
		租金補貼各月平均補貼戶數(戶) Subsidies Households of Rental Subsidy (Households)	-	40,593	42,283	40,365	40,473	0.27	-
	青年安心 成家方案 Subsidized Households in Homeownership and Rental Subsidization Program (for Age of 20 to 45)	購置住宅貸款利息補貼各月平均補貼戶數(戶) Subsidized Households of Housing-Purchase Mortgage Subsidy Issuance (Households)	-	16,080	19,313	23,811	25,736	8.09	-
		租金補貼各月平均補貼戶數(戶) Subsidies Households of Rental Subsidy (Households)	-	11,180	12,581	13,419	11,962	-10.85	-

備註 1：*為百分點

備註 2：「住宅存量」自 99 年第 4 季起，依 99 年人口及住宅普查初步統計結果提要分析更新。

二、住宅與家戶數量動態

(一) 家戶數與住宅存量動態

1. 全國

本季全國總家戶數為 8,057,761 戶，較上季增加 0.2%，較去年同季增加 1.52%。全國住宅存量總計為 8,142,898 宅，較上季增加 0.26%，較去年同季增加 0.85%。

2. 北部區域

本季北部區域總家戶數為 3,733,282 戶，較上季增加 0.22%，較去年同季增加 1.82%。住宅存量總計為 3,820,652 宅，較上季增加 0.34%，較去年同季增加 1.01%。

與去年同季相較，家戶數方面，各縣市均呈現增加，其中以新竹縣增加 2.64% 最多，新竹市 2.44% 次之；住宅存量方面，各縣市均呈現增加情況，其中以新竹縣增加 2.72% 最多。

3. 中部區域

本季中部區域總家戶數為 1,814,816 戶，較上季增加 0.22%，較去年同季增加 1.43%。住宅存量總計為 1,878,882 宅，較上季增加 0.18%，較去年同季增加 0.69%。

與去年同季相較，家戶數方面，各縣市均呈現增加情況，其中以臺中市增加 1.77% 最多；住宅存量方面，各縣市亦呈現增加情況，其中以苗栗縣增加 0.92% 最多。

4. 南部區域

本季南部區域總家戶數為 2,270,978 戶，較上季增加 0.13%，較去年同季增加 1.15%。住宅存量總計為 2,229,379 宅，較上季增加 0.2%，較去年同季增加 0.72%。

與去年同季相較，家戶數方面，各縣市均呈現增加之情況，其中以澎湖縣增加 2.43% 最多；住宅存量方面，各縣市呈現增加之情況，其中以臺南市增加 0.83% 最多。

5. 東部區域

本季東部區域總家戶數為 202,673 戶，較上季增加 0.09%，較去年同季增加 0.68%；住宅存量總計為 195,995 宅，較上季增加 0.14%，較去年同季增加 0.55%。

與去年同季相較，家戶數方面，均呈現增加之情況，其中以花蓮縣增加 0.77% 較多；住宅存量方面，以臺東縣增加 0.61% 較多。

6. 金馬區域

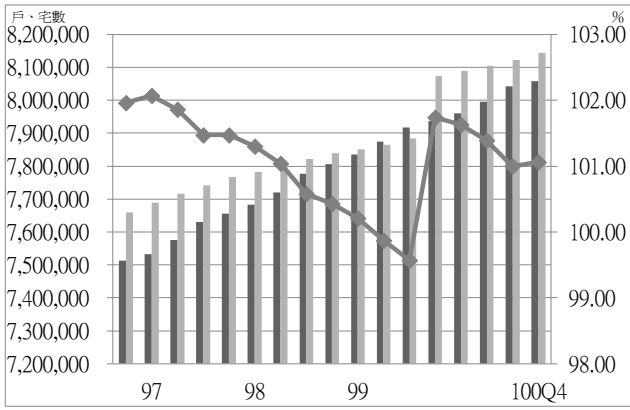
本季金馬區域總家戶數為 36,012 戶，較上季增加 0.84%，較去年同季增加 4.13%；住宅存量總計為 17,990 宅，較上季增加 0.27%，較去年同季增加 1.98%。

與去年同季相較，家戶數方面，均呈現增加之情況，其中以金門縣增加 4.14% 較多；住宅存量方面，以金門縣增加 2.25% 較多。

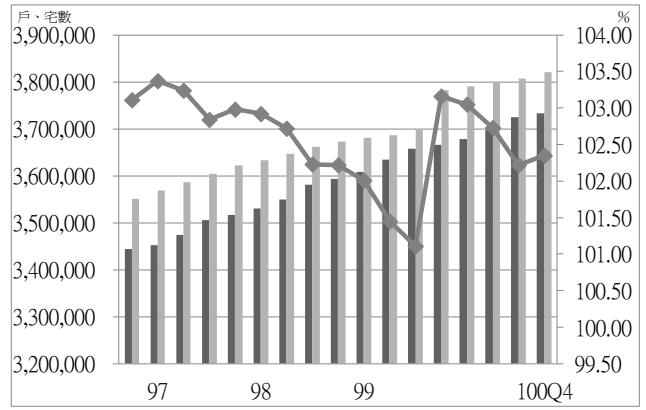
表二 住宅存量、家戶數與供給率-季資料

單位：戶、宅數、%

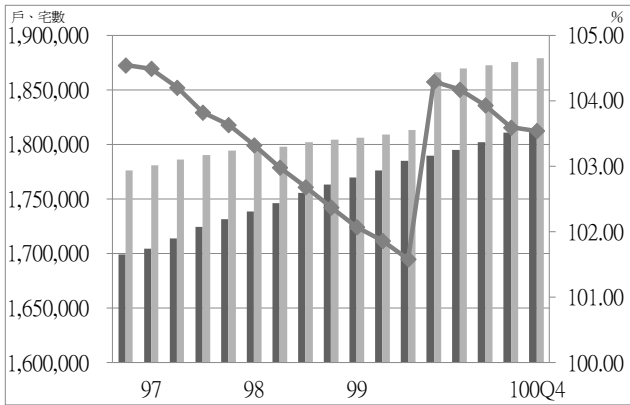
區域		99Q4	100Q1	100Q2	100Q3	100Q4	相對上季	相對去年同季
全國	家戶數	7,937,024	7,959,795	7,995,060	8,042,061	8,057,761	0.20	1.52
	住宅存量	8,074,391	8,089,487	8,105,399	8,121,773	8,142,898	0.26	0.85
	住宅供給率	101.74	101.63	101.39	101.00	101.06	0.06	-0.67
北部區域	家戶數	3,666,564	3,677,837	3,697,665	3,725,056	3,733,282	0.22	1.82
	住宅存量	3,782,394	3,789,884	3,798,379	3,807,605	3,820,652	0.34	1.01
	住宅供給率	103.16	103.05	102.73	102.22	102.35	0.13	-0.79
中部區域	家戶數	1,789,299	1,794,835	1,801,805	1,810,742	1,814,816	0.22	1.43
	住宅存量	1,866,008	1,869,630	1,872,507	1,875,583	1,878,882	0.18	0.69
	住宅供給率	104.29	104.17	103.93	103.59	103.54	-0.05	-0.72
南部區域	家戶數	2,245,263	2,250,704	2,258,240	2,268,066	2,270,978	0.13	1.15
	住宅存量	2,213,423	2,216,994	2,221,170	2,224,923	2,229,379	0.20	0.72
	住宅供給率	98.59	98.51	98.36	98.10	98.17	0.07	-0.43
東部區域	家戶數	201,314	201,607	202,118	202,484	202,673	0.09	0.68
	住宅存量	194,925	195,215	195,509	195,720	195,995	0.14	0.55
	住宅供給率	96.83	96.83	96.74	96.66	96.71	0.05	-0.12
金馬區域	家戶數	34,584	34,812	35,232	35,713	36,012	0.84	4.13
	住宅存量	17,641	17,764	17,834	17,942	17,990	0.27	1.98
	住宅供給率	51.01	51.03	50.62	50.24	49.96	-0.56	-2.06



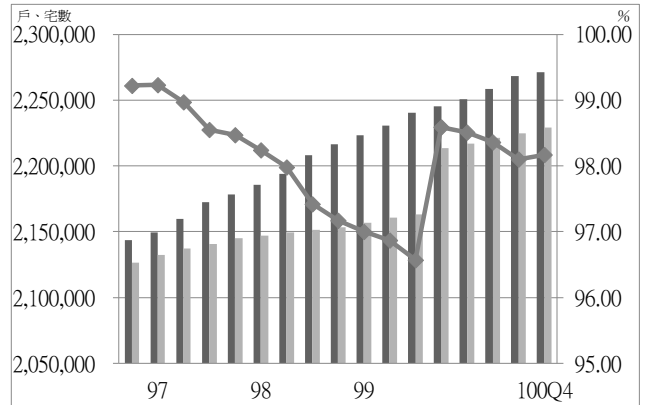
圖一 全國家戶數與住宅存量數趨勢圖



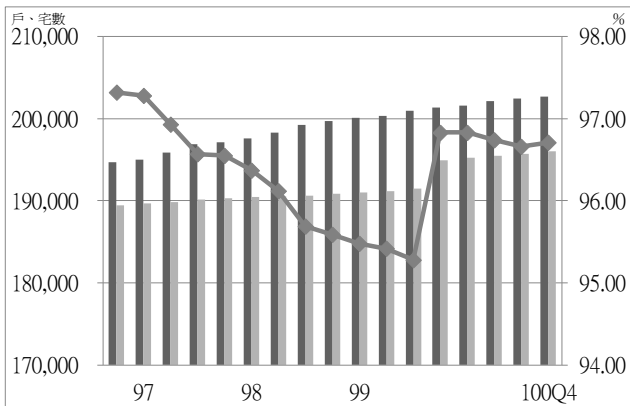
圖二 北部區域家戶數與住宅存量數趨勢圖



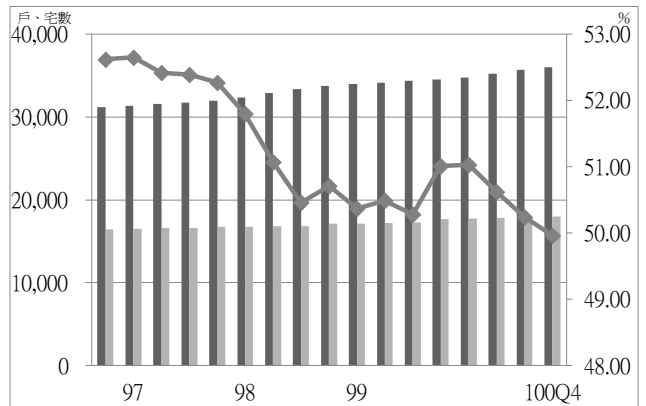
圖三 中部區域家戶數與住宅存量數趨勢圖



圖四 南部區域家戶數與住宅存量數趨勢圖



圖五 東部區域家戶數與住宅存量數趨勢圖



圖六 金馬區域家戶數與住宅存量數趨勢圖

■ 家戶數 ■ 住宅存量 ◆ 住宅供給率

表三 民國 100 年第 4 季家戶數與住宅存量變動表

單位：戶、宅數、%

區域別	家戶數			住宅存量			住宅供給率 (b/a)
	本季 (a)	相對 上季	相對去年 同季	本季 (b)	相對 上季	相對去年 同季	
總計	8,057,761	0.20	1.52	8,142,898	0.26	0.85	101.06
北部區域	3,733,282	0.22	1.82	3,820,652	0.34	1.01	102.35
基隆市	147,971	-0.06	0.53	162,707	0.18	0.40	109.96
新北市	1,431,791	0.23	1.88	1,507,091	0.31	0.85	105.26
臺北市	999,879	0.21	1.69	922,944	0.15	0.59	92.31
桃園縣	686,273	0.22	1.90	743,360	0.58	1.45	108.32
新竹縣	165,495	0.34	2.64	164,354	0.78	2.72	99.32
新竹市	145,517	0.35	2.44	157,637	0.46	1.48	108.33
宜蘭縣	156,356	0.21	1.52	162,559	0.29	1.36	103.97
中部區域	1,814,816	0.22	1.43	1,878,882	0.18	0.69	103.54
苗栗縣	175,305	0.33	1.49	166,116	0.28	0.92	94.76
臺中市	867,854	0.26	1.77	949,256	0.20	0.76	109.38
彰化縣	367,801	0.17	1.20	387,091	0.12	0.46	105.25
南投縣	172,262	0.16	0.92	161,501	0.19	0.83	93.76
雲林縣	231,594	0.17	0.84	214,918	0.10	0.52	92.80
南部區域	2,270,978	0.13	1.15	2,229,379	0.20	0.72	98.17
嘉義縣	177,906	0.17	0.85	173,656	0.15	0.54	97.62
嘉義市	96,043	0.08	0.94	102,315	0.16	0.62	106.54
臺南市	648,283	0.15	1.27	646,907	0.25	0.83	99.79
高雄市	1,035,012	0.10	1.22	1,006,725	0.19	0.74	97.27
屏東縣	278,703	0.06	0.66	270,767	0.17	0.55	97.16
澎湖縣	35,031	0.92	2.43	29,009	0.11	0.60	82.81
東部區域	202,673	0.09	0.68	195,995	0.14	0.55	96.71
臺東縣	80,840	0.08	0.53	74,990	0.12	0.61	92.77
花蓮縣	121,833	0.10	0.77	121,005	0.15	0.51	99.33
金馬區域	36,012	0.84	4.13	17,990	0.27	1.98	49.96
金門縣	33,816	0.83	4.14	15,707	0.30	2.25	46.45
連江縣	2,196	0.87	3.93	2,283	0.04	0.13	103.97
備註	「住宅供給率」指住宅存量相對家戶數之比率，或指平均每一百個家戶所能分配的住宅單元數。						

資料來源：內政部戶政司、內政部營建署

(二) 弱勢家戶數量變動

1. 低收入戶戶數

全國低收入戶戶數為 128,237 戶，佔全國總家戶數 1.59%，較上季增加 3.38%，較去年同季增加 14.29%；北部區域為 52,086 戶，佔全國總家戶數 0.65%，較上季增加 4.22%，較去年同季增加 15.12%；中部區域為 25,367 萬戶，佔全國總家戶數 0.31%，較上季減少 1.29%，較去年同季增加 7.57%；南部區域為 42,891 戶，佔全國總家戶數 0.53%，較上季增加 5.22%，較去年同季增加 19.09%；東部區域為 7,569 戶，佔全國總家戶數 0.09%，較上季增加 3.86%，較去年同季增加 7.32%；金馬區域 324 戶，佔全國總家戶數 0.004%，較上季增加 0.93%，較去年同季增加 7.28%。

2. 身心障礙者人數

全國身心障礙者約 110.04 萬人，佔全國總人口數 4.74%，較上季增加 0.66%，較去年同季增加 2.24%；北部區域約 42.59 萬人，較上季增加 0.87%，較去年同季增加 3.18%；中部區域約 29.05 萬人，較上季增加 0.42%，較去年同季增加 1.33%；南部區域約 33.16 萬人，較上季增加 0.67%，較去年同季增加 2.09%；東部區域約 4.66 萬人，較上季增加 0.11%，較去年同季增加 0.13%；金馬區域約 0.59 萬人，較上季增加 1.63%，較去年同季增加 5.83%。

3. 列冊需關懷之獨居老人人數

民國 100 年下半年全國列冊需關懷之獨居老人人數為 4.73 萬人，北部區域佔 1.38 萬人，以臺北市、新北市比重較高；中部區域 1.15 萬人，以彰化縣比重較高；南部區域 1.72 萬人，以臺南市、高雄市較多；東部區域 0.43 萬人，以臺東縣較多；金馬區域 338 人，以金門縣較多。

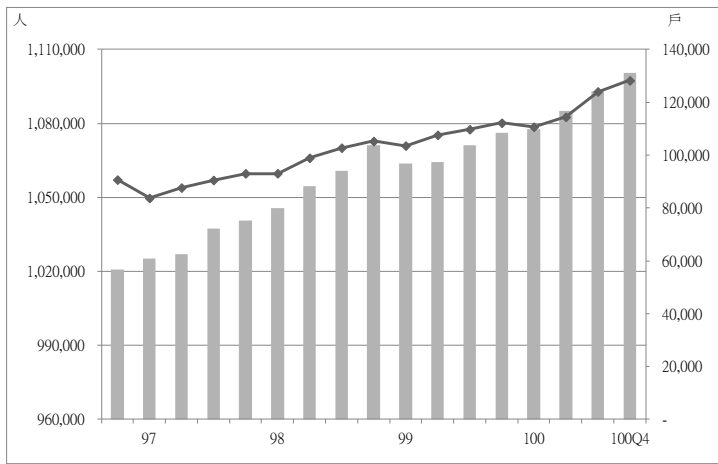
4. 原住民家戶

民國 100 年底全國原住民家戶為 164,443 戶，北部區域佔 53,510 萬戶，其中以桃園縣之 18,770 戶最多，新北市 15,447 次之；中部區域之原住民家戶為 22,319 戶，以臺中市之 8,966 戶最多；南部區域有 31,466 戶，其中以屏東縣 17,765 戶最多；東部區域 57,008 戶，其中以花蓮縣之 30,119 戶較多；金馬區域為 140 戶，以金門縣之 128 戶較多。

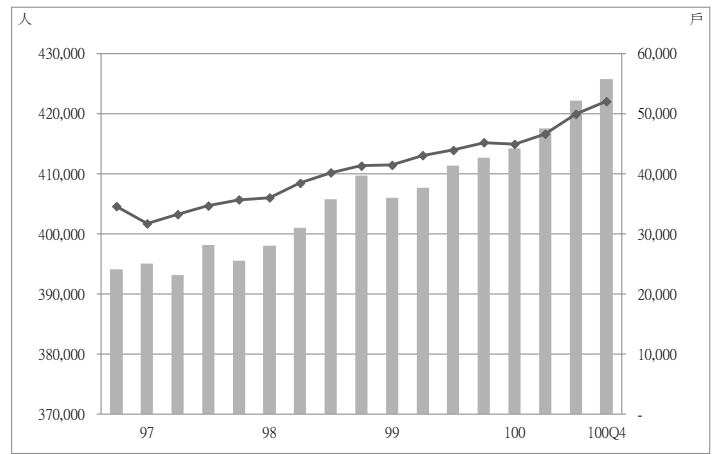
表四 弱勢家戶-季資料

單位：戶、人、%

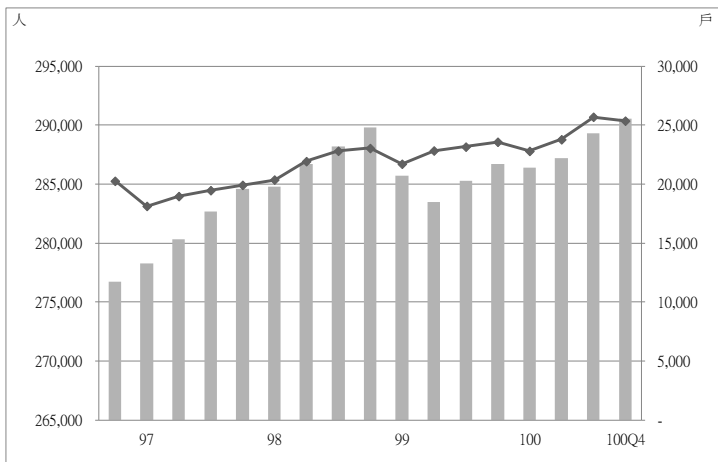
區域		99Q4	100Q1	100Q2	100Q3	100Q4	相對上季	相對去年同季
全國	低收入戶戶數	112,200	110,682	114,437	124,046	128,237	3.38	14.29
	身心障礙者人數	1,076,293	1,077,544	1,085,001	1,093,219	1,100,436	0.66	2.24
北部區域	低收入戶戶數	45,246	44,974	46,659	49,977	52,086	4.22	15.12
	身心障礙者人數	412,716	414,291	417,587	422,192	425,856	0.87	3.18
中部區域	低收入戶戶數	23,582	22,806	23,789	25,698	25,367	-1.29	7.57
	身心障礙者人數	286,705	286,372	287,210	289,328	290,529	0.42	1.33
南部區域	低收入戶戶數	36,017	35,725	36,601	40,762	42,891	5.22	19.09
	身心障礙者人數	324,778	325,056	327,893	329,362	331,569	0.67	2.09
東部區域	低收入戶戶數	7,053	6,884	7,090	7,288	7,569	3.86	7.32
	身心障礙者人數	46,507	46,162	46,555	46,519	46,569	0.11	0.13
金馬區域	低收入戶戶數	302	293	298	321	324	0.93	7.28
	身心障礙者人數	5,587	5,663	5,756	5,818	5,913	1.63	5.83



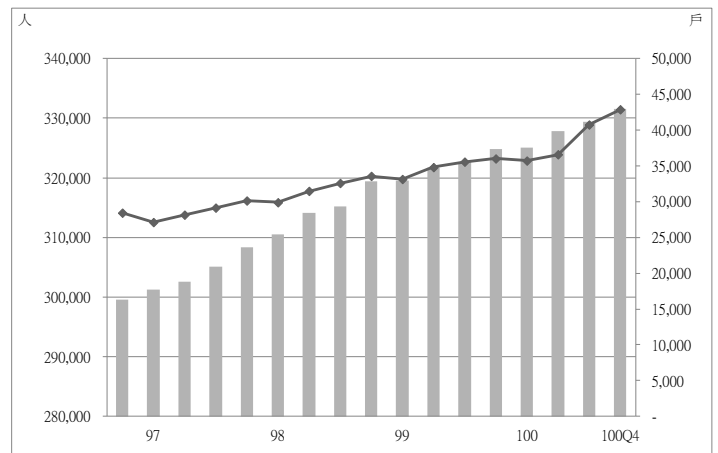
圖七 全國低收入戶與身心障礙者數趨勢圖



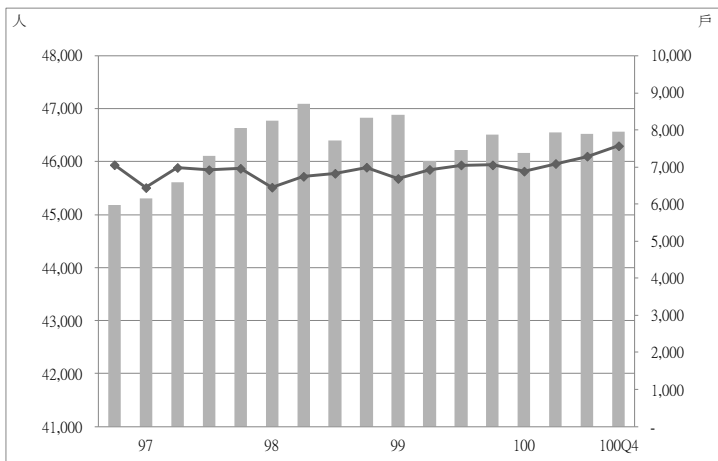
圖八 北部區域低收入戶與身心障礙者數趨勢圖



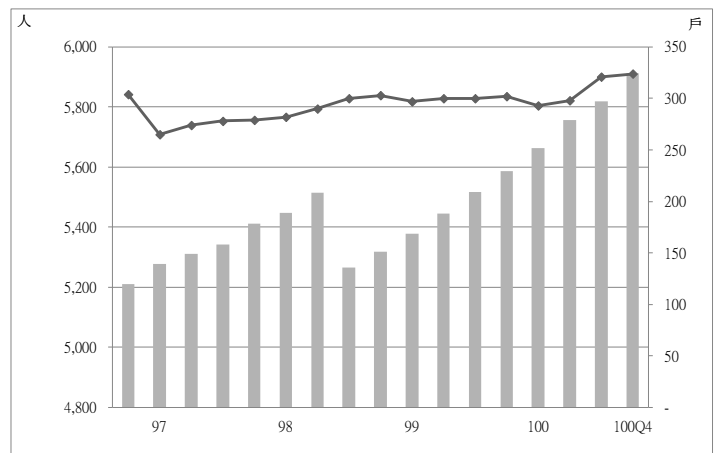
圖九 中部區域低收入戶與身心障礙者數趨勢圖



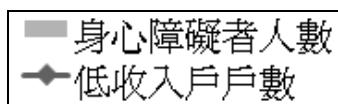
圖十 南部區域低收入戶與身心障礙者數趨勢圖



圖十一 東部區域低收入戶與身心障礙者數趨勢圖



圖十二 金馬區域低收入戶與身心障礙者數趨勢圖



表五 民國 100 年第 4 季弱勢家戶數與人數變動表

單位：戶、人、%

區域別	低收入戶戶數			身心障礙者人數			列冊獨居 老人數	原住民 家戶
	本季	相對上季	相對去年 同季	本季	相對上季	相對去年 同季	民國 100 年 下半年	民國 100 年底
總計	128,237	3.38	14.29	1,100,436	0.66	2.24	47,255	164,443
北部區域	52,086	4.22	15.12	425,856	0.87	3.18	13,842	53,510
基隆市	1,947	10.56	34.93	20,000	0.57	2.52	415	2,753
新北市	19,213	5.50	26.64	145,896	1.06	4.43	3,847	15,447
臺北市	19,427	1.75	9.08	116,784	0.69	1.85	5,072	4,507
桃園縣	5,104	6.56	2.82	76,070	1.53	4.10	2,334	18,770
新竹縣	1,896	9.66	27.59	20,624	-0.29	2.01	878	6,377
新竹市	1,427	6.18	12.54	15,058	0.17	2.06	360	960
宜蘭縣	3,072	0.72	-1.03	31,424	0.33	2.06	936	4,696
中部區域	25,367	-1.29	7.57	290,529	0.42	1.33	11,519	22,319
苗栗縣	2,748	7.55	10.23	31,664	0.52	1.52	1,365	3,248
臺中市	8,319	-7.73	5.96	110,626	0.59	2.36	2,424	8,966
彰化縣	5,449	3.01	1.66	63,999	0.84	2.93	2,696	1,304
南投縣	3,808	2.89	-0.26	34,442	0.61	1.18	2,624	8,309
雲林縣	5,043	-1.81	24.21	49,798	-0.71	-2.78	2,410	492
南部區域	42,891	5.22	19.09	331,569	0.67	2.09	17,233	31,466
嘉義縣	1,624	4.84	11.85	38,209	0.61	1.64	2,840	1,700
嘉義市	1,123	1.35	-12.74	14,080	0.84	3.20	184	272
臺南市	9,621	3.43	20.07	92,853	0.08	1.57	5,477	1,917
高雄市	20,957	8.33	30.90	130,486	1.22	2.99	4,684	9,711
屏東縣	8,271	4.00	5.14	49,720	0.44	0.81	2,382	17,765
澎湖縣	1,295	-13.95	-6.70	6,221	-0.13	1.78	1,666	101
東部區域	7,569	3.86	7.32	46,569	0.11	0.13	4,323	57,008
臺東縣	4,654	5.39	18.91	20,718	-0.47	-1.66	2,408	26,889
花蓮縣	2,915	1.50	-7.14	25,851	0.57	1.62	1,915	30,119
金馬區域	324	0.93	7.28	5,913	1.63	5.83	338	140
金門縣	273	0.37	4.60	5,500	1.76	5.91	282	128
連江縣	51	4.08	24.39	413	0.00	4.82	56	12

資料來源：內政部統計處。

(三) 住宅建造執照與使用執照核發動態

1. 全國

本季全國新增住宅建造執照核發 27,198 宅，較上季增加 15.52%，較去年同季增加 15.79%。本季全國新增住宅使用執照核發 21,821 宅，較上季增加 26.95%，較去年同季增加 3.8%。

2. 北部區域

本季北部區域住宅建造執照核發 14,212 宅，較上季增加 4.51%，較去年同季增加 36%；住宅使用執照核發 13,398 宅，較上季增加 39.71%，較去年同季增加 39.72%。

相較去年同季，核發住宅建造執照宅數部分，各縣市以呈現增加情況為主，其中以桃園縣增加 62.13% 最多，臺北市 43.95% 次之；減少者僅基隆市減少 61.21% 較多。核發住宅使用執照宅數部分，各縣市以增加情況為主，其中以基隆市增加 375.41% 最多，桃園縣 146.53% 次之；減少者以臺北市 27.93% 較多。

3. 中部區域

本季中部區域住宅建造執照核發 5,862 宅，較上季增加 42.45%，較去年同季減少 9.61%；住宅使用執照核發 3,385 宅，較上季增加 6.61%，較去年同季減少 37.67%。

相較去年同季，核發住宅建造執照宅數部分，各縣市以呈現增加情況為主，其中以南投縣增加 69% 最多，苗栗縣增加 63.52% 次之；僅臺中市減少 28.15%。核發住宅使用執照宅數，以臺中市減少 52.05% 最多；增加者以彰化縣增加 19.45% 較多。

4. 南部區域

本季南部區域住宅建造執照核發 6,528 宅，較上季增加 20.09%，較去年同季增加 7.85%；住宅使用執照核發 4,712 宅，較上季增加 15.04%，較去年同季減少 15.62%。

相較去年同季，核發住宅建造執照宅數部分，各縣市以呈現增加情況為主，其中以屏東縣增加 43.05% 最多；減少者以嘉義市減少 39.72% 較多。核發住宅使用執照宅數部分，各縣市以呈現增加情況為主，其中以嘉義市增加 28.48% 最多；減少者以澎湖縣減少 53.66% 較多。

5. 東部區域

本季東部區域住宅建造執照核發 449 宅，較上季增加 109.81%，較去年同季增加 26.48%；住宅使用執照核發 278 宅，較上季增加 26.36%，較去年同季增加 5.7%。

相較去年同季，核發住宅建造執照宅數部分，花蓮縣增加 33.64%，臺東縣增加 14.81%；核發住宅使用執照宅數部分，花蓮縣增加 14.46%，臺東縣則減少 9.28%。

6. 金馬區域

本季金馬區域住宅建造執照核發 147 宅，較上季減少 18.33%，較去年同季持平；住宅使用執照核發 48 宅，較上季減少 55.56%，較去年同季減少 69.03%。

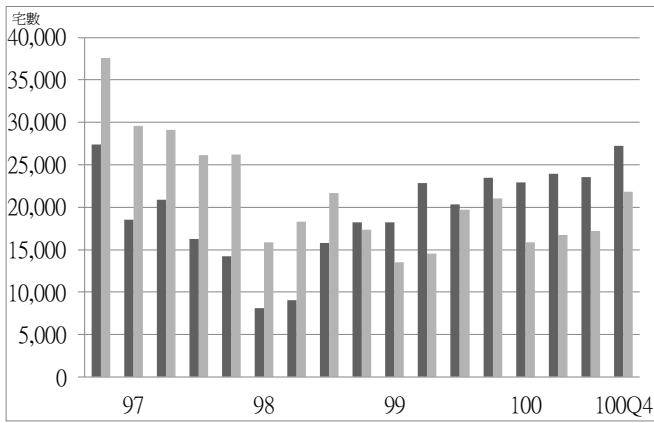
相較去年同季，核發住宅建造執照宅數部分，金門縣減少 1.36%；核發住宅使用執照宅數部分，連江縣減少 75%，金門縣減少 68.87%。

表六 住宅流量-季資料

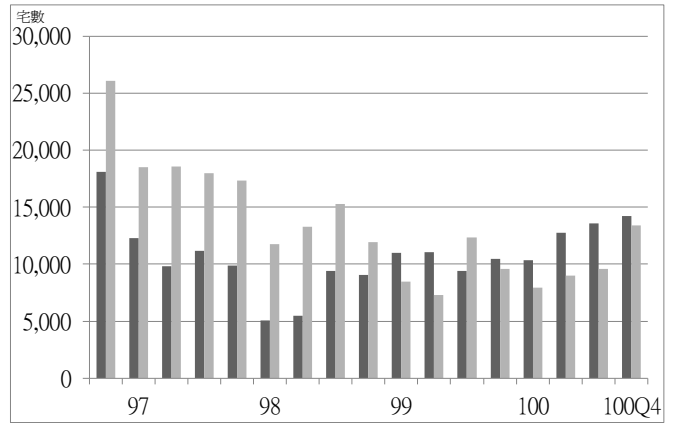
*單位：宅數、%

區域		99Q4	100Q1	100Q2	100Q3	100Q4	相對上季	相對去年同季
全國	住宅建造執照宅數(含農舍)	23,490	22,954	23,907	23,544	27,198	15.52	15.79
	住宅使用執照宅數(含農舍)	21,022	15,828	16,702	17,189	21,821	26.95	3.80
北部區域	住宅建造執照宅數(含農舍)	10,450	10,323	12,756	13,599	14,212	4.51	36.00
	住宅使用執照宅數(含農舍)	9,589	7,953	9,014	9,590	13,398	39.71	39.72
中部區域	住宅建造執照宅數(含農舍)	6,485	5,154	5,174	4,115	5,862	42.45	-9.61
	住宅使用執照宅數(含農舍)	5,431	3,767	3,002	3,175	3,385	6.61	-37.67
南部區域	住宅建造執照宅數(含農舍)	6,053	6,995	5,353	5,436	6,528	20.09	7.85
	住宅使用執照宅數(含農舍)	5,584	3,690	4,316	4,096	4,712	15.04	-15.62
東部區域	住宅建造執照宅數(含農舍)	355	337	393	214	449	109.81	26.48
	住宅使用執照宅數(含農舍)	263	295	300	220	278	26.36	5.70
金馬區域	住宅建造執照宅數(含農舍)	147	145	231	180	147	-18.33	0.00
	住宅使用執照宅數(含農舍)	155	123	70	108	48	-55.56	-69.03

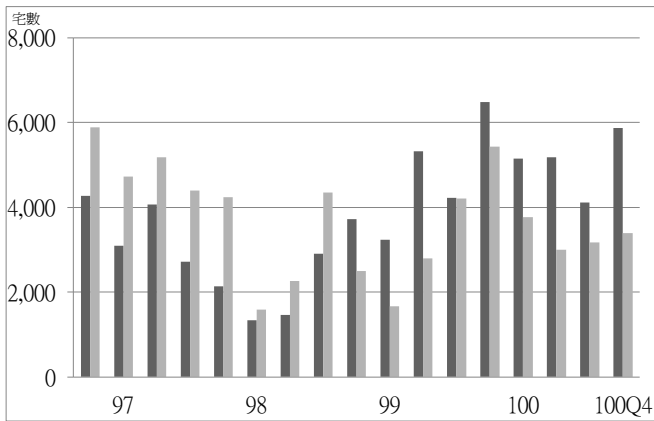
*：其單位宅數定義詳見附錄一。



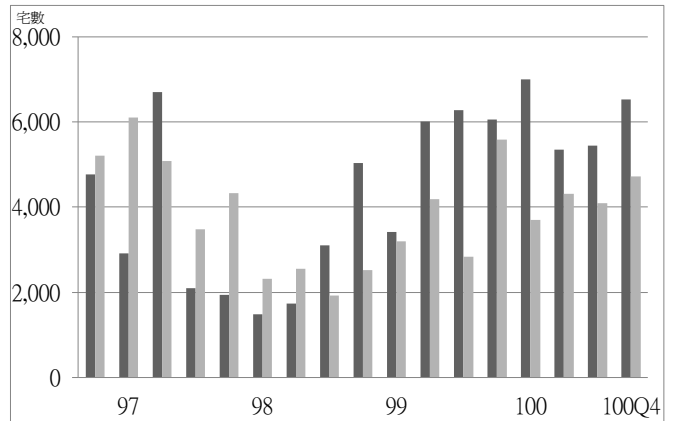
圖十三 全國住宅流量趨勢圖



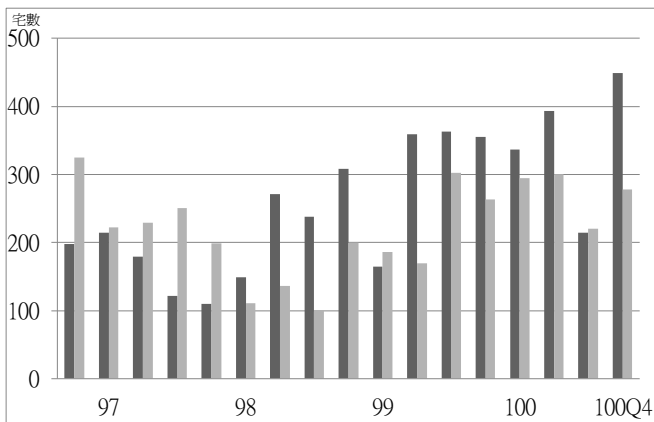
圖十四 北部區域住宅流量趨勢圖



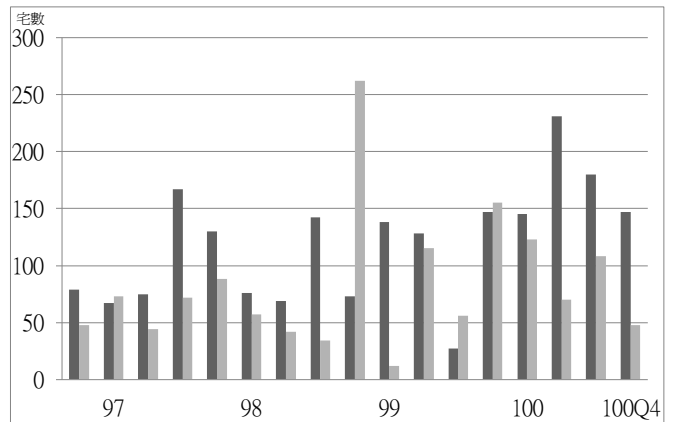
圖十五 中部區域住宅流量趨勢圖



圖十六 南部區域住宅流量趨勢圖



圖十七 東部區域住宅流量趨勢圖



圖十八 金馬區域住宅流量趨勢圖

■ 住宅建造執照宅數 ■ 住宅使用執照宅數

表七 民國 100 年第 4 季住宅建造執照與住宅使用執照核發數量變動表

*單位：宅數，%

區域別	核發住宅建造執照宅數 (含農舍)			核發住宅使用執照宅數 (含農舍)		
	本季	相對上季	相對去年同季	本季	相對上季	相對去年同季
總計	27,198	15.52	15.79	21,821	26.95	3.80
北部區域	14,212	4.51	36.00	13,398	39.71	39.72
基隆市	45	-88.19	-61.21	290	417.86	375.41
新北市	3,580	-32.80	15.41	4,680	47.31	33.45
臺北市	1,795	96.17	43.95	1,626	0.99	-27.93
桃園縣	4,919	54.30	62.13	4,302	54.08	146.53
新竹縣	1,705	-7.14	27.43	1,272	1.11	-7.63
新竹市	1,286	20.98	42.26	749	197.22	124.25
宜蘭縣	882	-0.79	24.40	479	7.64	55.02
中部區域	5,862	42.45	-9.61	3,385	6.61	-37.67
苗栗縣	883	208.74	63.52	469	0.00	10.61
臺中市	3,364	32.75	-28.15	1,904	20.81	-52.05
彰化縣	691	21.23	1.02	479	39.24	19.45
南投縣	556	44.42	69.00	314	-25.24	-1.26
雲林縣	368	8.24	47.20	219	-40.16	-30.91
南部區域	6,528	20.09	7.85	4,712	15.04	-15.62
嘉義縣	313	115.86	-31.81	255	42.46	1.19
嘉義市	217	267.80	-39.72	212	5.47	28.48
臺南市	2,048	8.82	14.80	1,742	52.01	20.22
高雄市	3,456	28.86	11.92	1,997	5.05	-38.95
屏東縣	432	-32.71	43.05	468	-27.10	28.22
澎湖縣	62	138.46	3.33	38	40.74	-53.66
東部區域	449	109.81	26.48	278	26.36	5.70
臺東縣	155	103.95	14.81	88	-29.03	-9.28
花蓮縣	294	113.04	33.64	190	97.92	14.46
金馬區域	147	-18.33	0.00	48	-55.56	-69.03
金門縣	145	-18.08	-1.36	47	-56.48	-68.87
連江縣	2	-33.33	-	1	-	-75.00

資料來源：內政部營建署。

*：單位宅數定義詳見附錄一。

三、住宅市場動態

(一) 住宅交易

1. 全國

本季全國建物所有權第一次登記棟數為 25,275 棟數，較上季增加 10.82%，較去年同季增加 3.13%；建物所有權移轉登記棟數部份，本季全國建物所有權買賣移轉有 78,498 棟數，較上季減少 5.04%，較去年同季減少 29.79%；建物所有權拍賣移轉登記有 2,801 棟數，較上季減少 14.05%，較去年同季減少 45.5%。

2. 北部區域

本季北部區域建物所有權第一次登記棟數為 13,437 棟數，較上季增加 8.49%，較去年同季增加 6.25%；建物所有權移轉登記棟數部份，本季北部區域建物所有權買賣移轉有 46,234 棟數，較上季減少 6.6%，較去年同季減少 33.14%；建物所有權拍賣移轉登記有 995 棟數，較上季減少 19.43%，較去年同季減少 52.42%。

相較去年同季，建物所有權第一次登記棟數，各縣市以增加情況為主，其中以基隆市增加 220.56% 最多；減少者以新竹市減少 53.37% 最多。建物所有權買賣移轉登記棟數部份，各縣市以呈現減少情況為主，其中以新北市減少 43.54% 最多，台北市減少 38.74% 次之；增加者以新竹縣增加 11.11% 最多。建物所有權拍賣移轉登記棟數部份，各縣市皆呈現減少情況，其中以新北市減少 61.9% 最多。

3. 中部區域

本季中部區域建物所有權第一次登記棟數為 4,734 棟數，較上季增減少 10.14%，較去年同季減少 33.85%；建物所有權移轉登記棟數部份，本季中部區域建物所有權買賣移轉有 14,632 棟數，較上季減少 7.13%，較去年同季減少 29.67%；建物所有權拍賣移轉登記有 698 棟數，較上季減少 3.46%，較去年同季減少 36.02%。

相較去年同季，建物所有權第一次登記棟數，各縣市以減少情況為主，其中以臺中市減少 48.05% 最多；增加者以雲林縣增加 73.95% 最多。建物所有權買賣移轉登記棟數部份，各縣市以呈現減少者為主，其中以臺中市減少 35.87% 最多；僅苗栗縣增加 12.74%。建物所有權拍賣移轉登記棟數部份，各縣市皆呈現減少情況，其中以苗栗縣市減少 60.29% 最多。

4. 南部區域

本季南部區域建物所有權第一次登記棟數為 6,678 棟數，較上季增加 46.35%，較去年同季增加 59.08%；建物所有權移轉登記棟數部份，本季南部區域建物所有權買賣移轉有 16,383 棟數，較上季增加 1.86%，較去年同季減少 18.32%；建物所有權拍賣移轉登記有 1,052 件，較上季減少 9.7%，較去年同季減少 41.85%。

相較去年同季，建物所有權第一次登記棟數，各縣市增加情況為主，其中以嘉義縣增加 94.95% 最多；僅澎湖縣減少 33.93%。建物所有權買賣移轉登記棟數部份，各縣市以呈現減少者為主，其中以澎湖縣減少 39.33% 最多，高雄市減少 24.03% 次之；僅嘉義縣增加 0.63%。建物所有權拍賣移轉登記棟數部份，各縣市皆呈現減少情況，其中以嘉義市減少 73.77% 最多。

5. 東部區域

本季東部區域建物所有權第一次登記棟數為 293 棟數，較上季減少 26.01%，較去年同季減少 18.16%；建物所有權移轉登記棟數部份，本季東部區域建物所有權買賣移轉有 1,209 棟數，較上季減少 2.18%，較去年同季減少 28.67%；建物所有權拍賣移轉登記有 56 棟數，較上季減少 58.82%，較去年同季減少 62.16%。

相較去年同季，建物所有權第一次登記棟數，臺東縣增加 15.83%，花蓮縣減少 35.29；建物所有權買賣移轉登記棟數部份，以花蓮縣減少 34.36% 較多；建物所有權拍賣移轉登記棟數部份，以花蓮縣減少 63.72% 較多。

6. 金馬區域

本季金馬區域建物所有權第一次登記棟數為 133 棟數，較上季減少 31.79%，較去年同季減少 10.14%；建物所有權移轉登記棟數部份，本季金馬區域建物所有權買賣移轉登記有 40 棟數，較上季減少 53.49%，較去年同季減少 55.06%；建物所有權拍賣移轉登記棟數為 0。

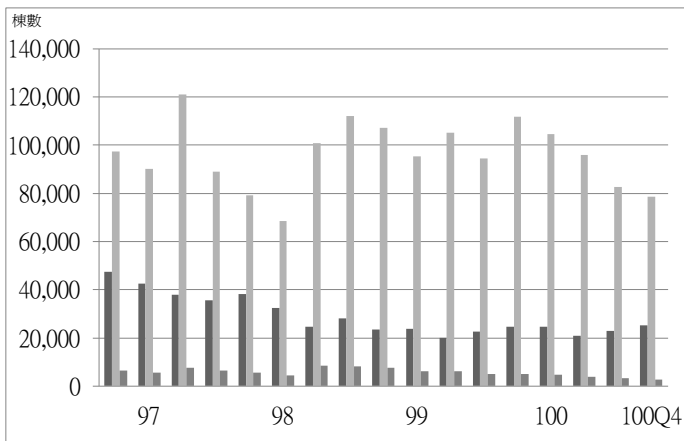
相較去年同季，建物所有權第一次登記棟數，金門縣減少 10.27%；建物所有權買賣移轉登記棟數部份，金門縣減少 55.06%；建物所有權拍賣移轉登記棟數部份，金門縣及連江縣為 0 件。

表八 住宅交易數量-季資料

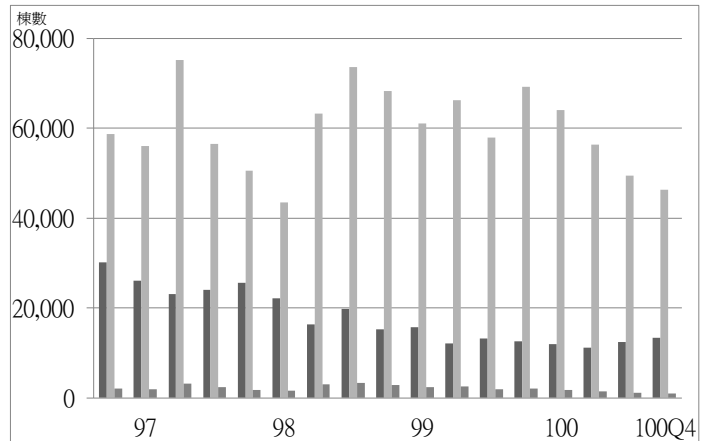
*單位：棟數、%

區域		99Q4	100Q1	100Q2	100Q3	100Q4	相對上季	相對去年同季
全國	建物所有權第一次登記棟數	24,507	24,709	20,840	22,808	25,275	10.82	3.13
	建物所有權買賣移轉登記棟數	111,801	104,529	96,013	82,664	78,498	-5.04	-29.79
	建物所有權拍賣移轉登記棟數	5,139	4,628	3,734	3,259	2,801	-14.05	-45.50
北部區域	建物所有權第一次登記棟數	12,647	11,990	11,185	12,386	13,437	8.49	6.25
	建物所有權買賣移轉登記棟數	69,154	64,054	56,450	49,502	46,234	-6.60	-33.14
	建物所有權拍賣移轉登記棟數	2,091	1,839	1,442	1,235	995	-19.43	-52.42
中部區域	建物所有權第一次登記棟數	7,156	5,414	4,455	5,268	4,734	-10.14	-33.85
	建物所有權買賣移轉登記棟數	20,806	19,483	18,777	15,756	14,632	-7.13	-29.67
	建物所有權拍賣移轉登記棟數	1,091	711	761	723	698	-3.46	-36.02
南部區域	建物所有權第一次登記棟數	4,198	6,810	4,747	4,563	6,678	46.35	59.08
	建物所有權買賣移轉登記棟數	20,057	19,272	19,131	16,084	16,383	1.86	-18.32
	建物所有權拍賣移轉登記棟數	1,809	1,654	1,444	1,165	1,052	-9.70	-41.85
東部區域	建物所有權第一次登記棟數	358	321	299	396	293	-26.01	-18.16
	建物所有權買賣移轉登記棟數	1,695	1,632	1,556	1,236	1,209	-2.18	-28.67
	建物所有權拍賣移轉登記棟數	148	424	85	136	56	-58.82	-62.16
金馬區域	建物所有權第一次登記棟數	148	174	154	195	133	-31.79	-10.14
	建物所有權買賣移轉登記棟數	89	88	99	86	40	-53.49	-55.06
	建物所有權拍賣移轉登記棟數	0	0	2	0	0	-	-

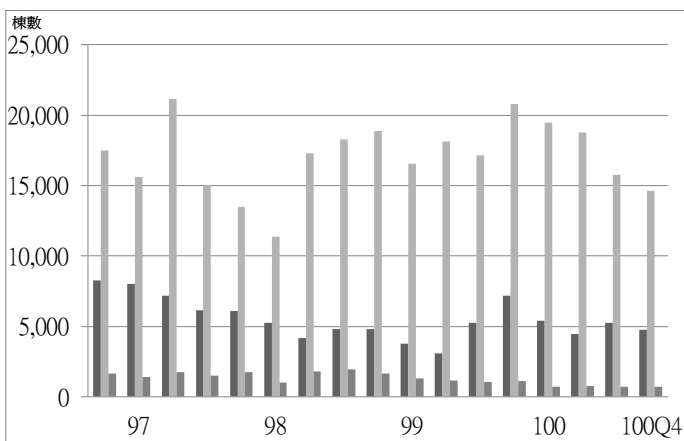
*：其單位棟數定義詳見附錄一。



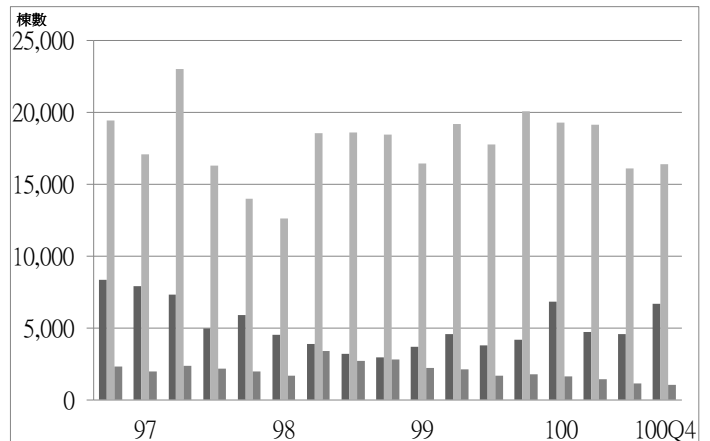
圖十九 全國住宅交易量趨勢圖



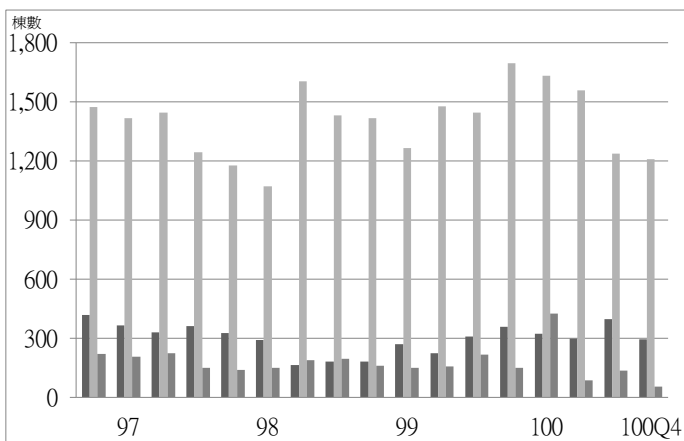
圖二十 北部區域住宅交易量趨勢圖



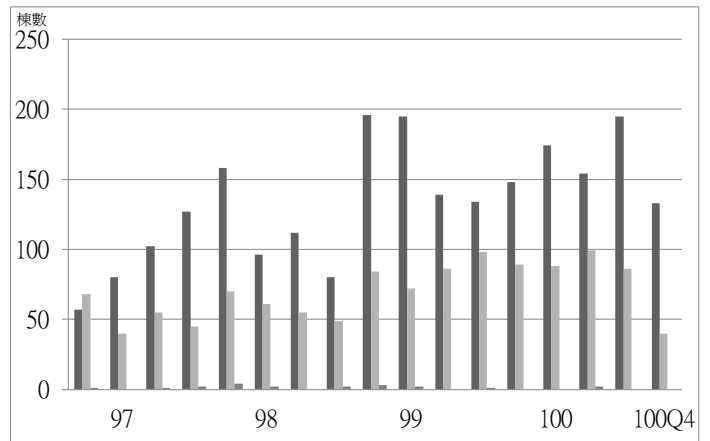
圖二十一 中部區域住宅交易量趨勢圖



圖二十二 南部區域住宅交易量趨勢圖



圖二十三 東部區域住宅交易量趨勢圖



圖二十四 金馬區域住宅交易量趨勢圖

- 建物所有權第一次登記棟數
- 建物所有權買賣移轉登記棟數
- 建物所有權拍賣移轉登記棟數

表九 民國 100 年第 4 季住宅交易數量變動表

*單位：棟數，%

區域	建物所有權第一次登記			建物所有權移轉登記(買賣)			建物所有權移轉登記(拍賣)		
	本季	相對上季	相對去年同季	本季	相對上季	相對去年同季	本季	相對上季	相對去年同季
總計	25,275	10.82	3.13	78,498	-5.04	-29.79	2,801	-14.05	-45.50
北部區域	13,437	8.49	6.25	46,234	-6.60	-33.14	995	-19.43	-52.42
基隆市	343	44.73	220.56	1,525	-10.35	-34.38	118	-7.09	-57.40
新北市	4,400	19.86	-14.43	16,677	-12.90	-43.54	189	-38.03	-61.90
臺北市	1,811	-20.60	-37.23	10,105	-4.79	-38.74	192	-4.48	-6.34
桃園縣	3,525	9.64	106.02	10,454	-2.36	-23.34	371	-16.63	-57.84
新竹縣	1,587	9.07	37.64	2,790	-1.83	11.11	34	-44.26	-56.41
新竹市	540	-41.94	-53.37	3,161	8.22	4.77	36	50.00	-2.70
宜蘭縣	1,231	106.20	150.71	1,522	-3.18	-6.91	55	-23.61	-53.39
中部區域	4,734	-10.14	-33.85	14,632	-7.13	-29.67	698	-3.46	-36.02
苗栗縣	598	0.34	-3.08	1,478	32.56	12.74	54	-11.48	-60.29
臺中市	2,662	-7.31	-48.05	9,837	-13.70	-35.87	285	-15.68	-44.01
彰化縣	655	-23.21	-21.65	1,576	-12.40	-29.49	150	25.00	-25.74
南投縣	278	-6.08	3.73	747	24.71	-3.61	111	65.67	-6.72
雲林縣	541	-16.90	73.95	994	17.77	-13.26	98	-28.47	-21.60
南部區域	6,678	46.35	59.08	16,383	1.86	-18.32	1,052	-9.70	-41.85
嘉義縣	386	6.63	94.95	638	7.05	0.63	50	42.86	-27.54
嘉義市	265	12.29	66.67	861	2.01	-12.23	32	-31.91	-73.77
臺南市	1,970	30.55	41.22	5,110	4.76	-10.85	318	4.26	-33.89
高雄市	3,383	98.42	90.91	8,319	-3.48	-24.03	530	-18.59	-45.47
屏東縣	600	-14.04	6.76	1,364	28.56	-15.28	120	-3.23	-25.47
澎湖縣	74	39.62	-33.93	91	5.81	-39.33	2	-33.33	-50.00
東部區域	293	-26.01	-18.16	1,209	-2.18	-28.67	56	-58.82	-62.16
臺東縣	139	-24.86	15.83	357	-6.30	-10.08	15	-76.19	-57.14
花蓮縣	154	-27.01	-35.29	852	-0.35	-34.36	41	-43.84	-63.72
金馬區域	133	-31.79	-10.14	40	-53.49	-55.06	0	-	-
金門縣	131	-28.80	-10.27	40	-53.49	-55.06	0	-	-
連江縣	2	-81.82	0.00	0	-	-	0	-	-

資料來源：內政部統計處。

*：其單位棟數定義詳見附錄一。

(二) 住宅交易課稅

1. 全國

本季全國買賣契稅件數為 86,762 件，較上季減少 4.89%，較去年同季減少 31.53%；土地增值稅件數為 310,418 件，較上季增加 1.32%，較去年同季減少 14.13%。

2. 北部區域

本季北部區域買賣契稅件數為 48,014 件，較上季減少 5.97%，較去年同季減少 35.7%；土地增值稅件數為 150,699 件，較上季減少 1.49%，較去年同季減少 20.24%。

相較去年同季，買賣契稅件數部份，各縣市以呈現減少情況為主，其中以新北市減少 45.85% 最多，臺北市減少 37.75% 次之；僅新竹市增加 1.09%。土地增值稅件數部份，各縣市皆呈現減少情況，其中以臺北市減少 28.24% 最多，以新竹縣減少 24.02% 次之。

3. 中部區域

本季中部區域買賣契稅件數為 17,982 件，較上季增加 2.63%，較去年同季減少 30.46%；土地增值稅件數為 76,089 件，較上季增加 4.02%，較去年同季減少 10.88%。

相較去年同季，買賣契稅件數部份，各縣市以呈現減少情況為主，其中以臺中市減少 35.19% 最多；僅苗栗縣增加 6.15% 最多。土地增值稅件數部份，各縣市以呈現減少情況為主，其中以苗栗縣減少 16.54% 最多；增加者以南投縣增加 4.55% 較多。

4. 南部區域

本季南部區域買賣契稅件數為 19,185 件，較上季減少 8.34%，較去年同季減少 18.98%；土地增值稅件數為 75,197 件，較上季增加 5.82%，較去年同季減少 5.47%。

相較去年同季，買賣契稅件數部份，各縣市皆呈現減少情況，其中以澎湖縣減少 65.79% 最多。土地增值稅件數部份，各縣市以呈現減少情況為主，其中以高雄市減少 14.04% 最多；增加者僅嘉義市增加 112.58%。

5. 東部區域

本季東部區域買賣契稅件數為 1,538 件，較上季減少 4%，較去年同季減少 38.68%；土地增值稅件數為 6,871 件，較上季減少 9.32%，較去年同季減少 9.15%。

相較去年同季，買賣契稅件數部份，以臺東縣減少 48.24% 較多；土地增值稅件數部份，花蓮縣增加 3.98%，臺東縣則減少 16.07%。

6. 金馬區域

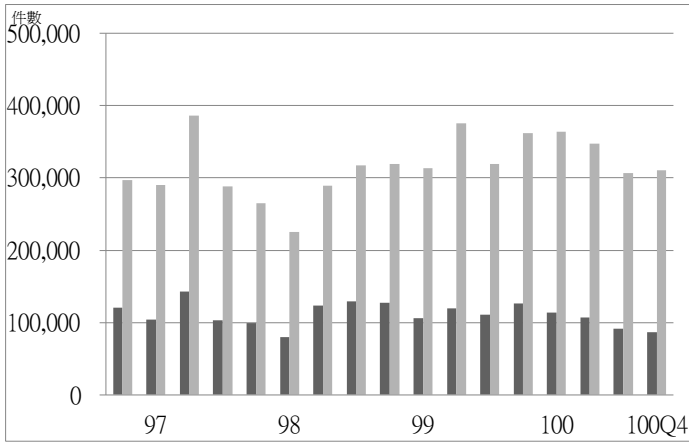
本季金馬區域買賣契稅件數為 43 件，較上季減少 59.05%，較去年同季增加 2,050%；土地增值稅件數為 1,562 件，較上季減少 2.5%，較去年同季增加 2,640.35%。

表十 住宅交易課稅-季資料

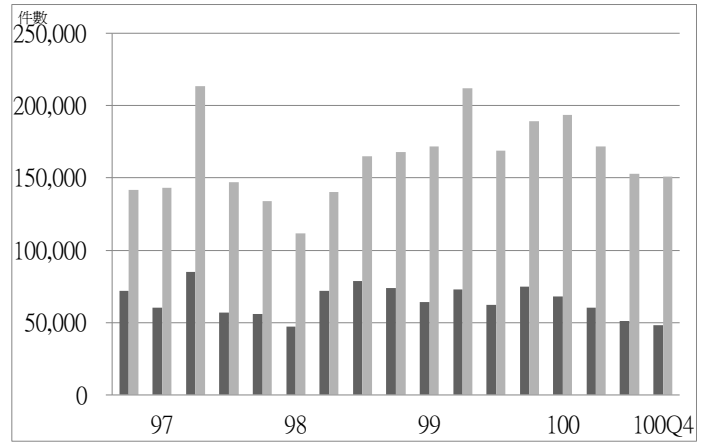
*單位：件數、%

區域		99Q4	100Q1	100Q2	100Q3	100Q4	相對上季	相對去年同季
全國	買賣契稅件數	126,715	114,172	106,817	91,219	86,762	-4.89	-31.53
	土地增值稅件數	361,487	363,832	347,495	306,362	310,418	1.32	-14.13
北部區域	買賣契稅件數	74,667	68,254	60,380	51,061	48,014	-5.97	-35.70
	土地增值稅件數	188,940	193,432	171,461	152,977	150,699	-1.49	-20.24
中部區域	買賣契稅件數	25,859	21,764	21,634	17,521	17,982	2.63	-30.46
	土地增值稅件數	85,382	82,191	86,480	73,145	76,089	4.02	-10.88
南部區域	買賣契稅件數	23,679	21,993	22,732	20,930	19,185	-8.34	-18.98
	土地增值稅件數	79,545	79,369	79,841	71,061	75,197	5.82	-5.47
東部區域	買賣契稅件數	2,508	2,056	1,964	1,602	1,538	-4.00	-38.68
	土地增值稅件數	7,563	7,575	8,042	7,577	6,871	-9.32	-9.15
金馬區域	買賣契稅件數	2	105	107	105	43	-59.05	2,050.00
	土地增值稅件數	57	1,265	1,671	1,602	1,562	-2.50	2,640.35

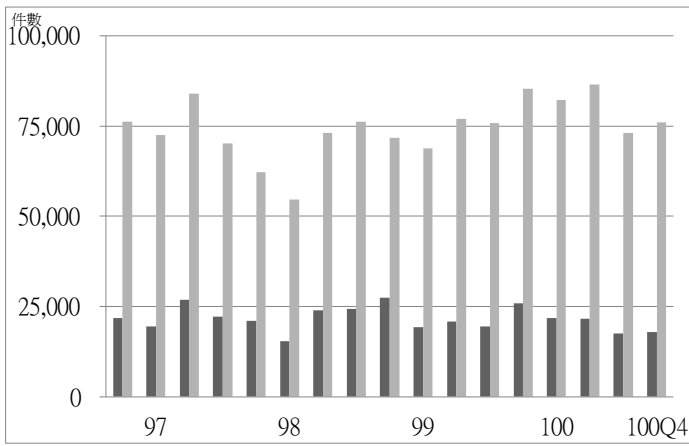
*：其單位件數定義詳見附錄一。



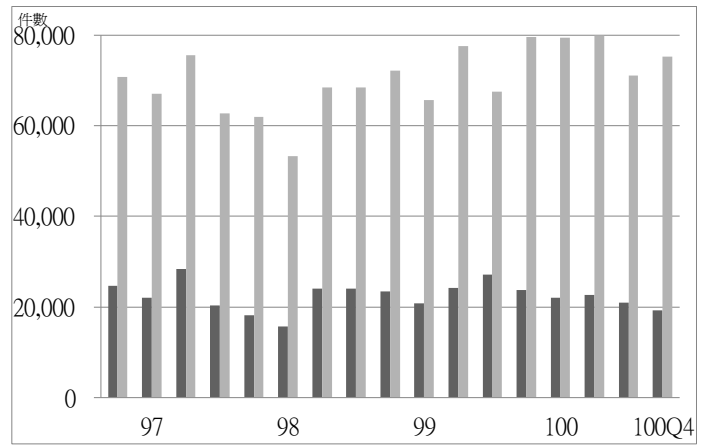
圖二十五 全國住宅交易課稅趨勢圖



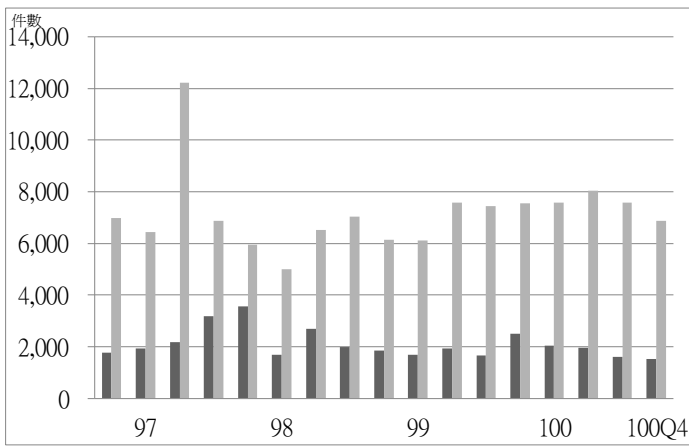
圖二十六 北部區域住宅交易課稅趨勢圖



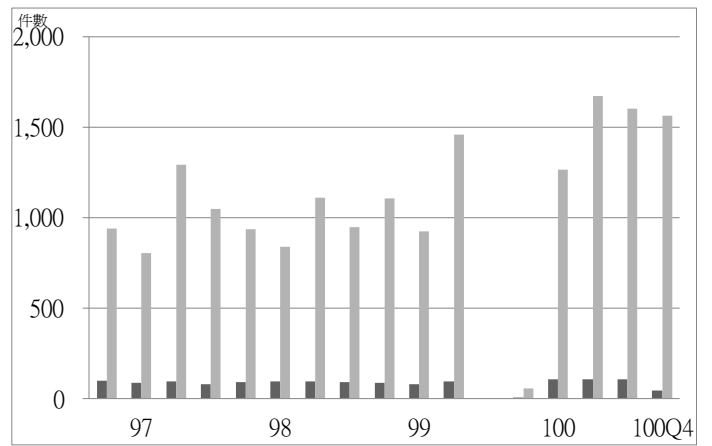
圖二十七 中部區域住宅交易課稅趨勢圖



圖二十八 南部區域住宅交易課稅趨勢圖



圖二十九 東部區域住宅交易課稅趨勢圖



圖三十 金馬區域住宅交易課稅趨勢圖

■ 買賣契稅件數 ■ 土地增值稅件數

表十一 民國 100 年第 4 季住宅交易課稅變動表

*單位：件數，%

區域別	買賣契稅件數 (含免稅件數及應稅件數總)			土地增值稅件數 (含免稅件數、應稅件數及查定件數加總)		
	本季	相對上季	相對去年同季	本季	相對上季	相對去年同季
總計	86,762	-4.89	-31.53	310,418	1.32	-14.13
北部區域	48,014	-5.97	-35.70	150,699	-1.49	-20.24
基隆市	1,660	-6.48	-29.69	5,040	1.27	-6.94
新北市	17,060	-13.84	-45.85	52,566	-5.69	-21.79
臺北市	10,783	-1.44	-37.75	26,011	-2.99	-28.24
桃園縣	11,457	-3.84	-27.78	40,389	4.94	-13.73
新竹縣	2,573	-10.41	-11.00	11,941	-15.27	-24.02
新竹市	2,779	45.96	1.09	8,039	23.17	-12.10
宜蘭縣	1,702	-8.20	-13.82	6,713	5.85	-19.95
中部區域	17,982	2.63	-30.46	76,089	4.02	-10.88
苗栗縣	1,761	33.51	6.15	9,545	-6.43	-16.54
臺中市	12,154	2.25	-35.19	36,882	5.19	-15.57
彰化縣	1,914	-10.85	-31.86	15,236	7.04	-7.14
南投縣	990	4.21	-15.46	6,410	4.89	4.55
雲林縣	1,163	-4.52	-20.78	8,016	6.34	3.77
南部區域	19,185	-8.34	-18.98	75,197	5.82	-5.47
嘉義縣	1,001	-69.03	-11.42	5,483	6.47	-9.60
嘉義市	1,098	-6.31	-13.68	6,065	-1.19	112.58
臺南市	5,720	2.51	-11.43	25,407	8.76	-7.64
高雄市	9,477	0.57	-24.12	27,609	2.78	-14.04
屏東縣	1,785	28.51	-11.85	9,140	17.03	-1.69
澎湖縣	104	-22.39	-65.79	1,493	-14.20	-12.33
東部區域	1,538	-4.00	-38.68	6,871	-9.32	-9.15
臺東縣	484	-2.42	-48.24	2,714	0.89	3.98
花蓮縣	1,054	-4.70	-32.99	4,157	-14.94	-16.07
金馬區域	43	-59.05	2,050.00	1,562	-2.50	2640.35
金門縣	43	-59.05	-	1,528	0.53	-
連江縣	0	-	-100.00	34	-58.54	-40.35

資料來源：財政部賦稅署、各地方稅捐稽徵處。

*：其單位件數定義詳見附錄一。

(三) 法院拍賣

1. 全國

本季法院拍定成屋件數 1,278 件，較上季減少 32.45%，較去年同季減少 50.43%。

2. 北部區域

本季北部區域法院拍定成屋件數 303 件，較上季減少 53.24%，較去年同季減少 69.61%。各縣市法院拍定成屋件數相較上季以呈現減少情況為主，其中以新北市減少 90.98% 最多；增加者僅基隆市增加 9.09%。相較去年同季，各縣市以呈現減少情況為主，其中以新北市減少 94.21% 最多；增加者僅臺北市增加 16.67%。

3. 中部區域

本季中部區域法院拍定成屋件數 383 件，較上季減少 3.77%，較去年同季減少 29.07%。各縣市法院拍定成屋件數相較上季以呈現增加情況為主，其中以雲林縣增加 59.38% 最多；減少者以彰化縣減少 56.99% 較多；相較去年同季，各縣市皆呈現減少情況，其中以苗栗縣減少 48.39% 最多。

4. 南部區域

本季南部區域法院拍定成屋件數 576 件，較上季減少 25.77%，較去年同季減少 40.37%。各縣市法院拍定成屋件數相較上季以呈現減少情況為主，其中以高雄減少 31.84% 最多；僅澎湖縣增加 100%；相較去年同季，各縣市以呈現減少情況為主，其中以高雄市減少 52.43% 最多。

5. 東部區域

本季東部區域法院拍定成屋件數為 16 件，較上季減少 77.14%，較去年同季減少 78.38%。法院拍定成屋件數相較上季，以花蓮縣減少 91.49% 較多；相較去年同季，以花蓮縣減少 92.59% 較多。

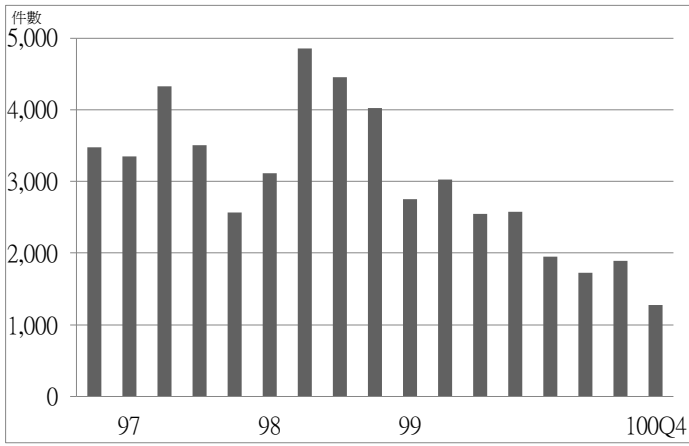
6. 金馬區域

本季金馬區域法院拍定成屋件數為 0 件。

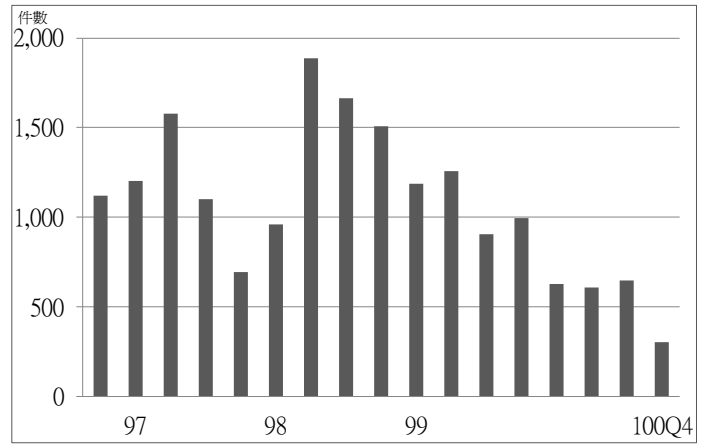
表十二 法院拍定成屋件數-季資料

單位：件數、%

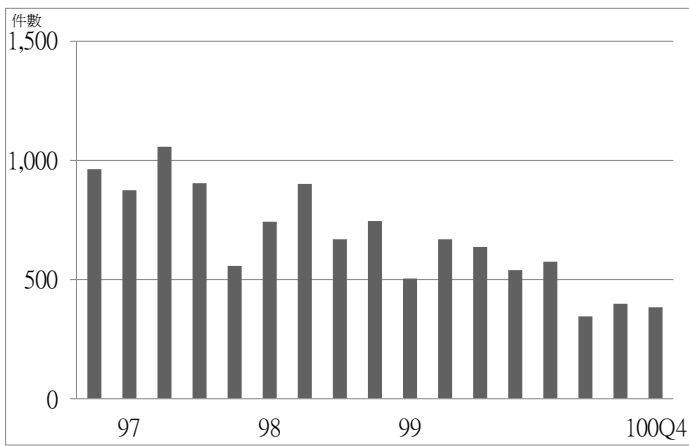
區域		99Q4	100Q1	100Q2	100Q3	100Q4	相對上季	相對去年同季
全國	法院拍定成屋件數	2,578	1,946	1,726	1,892	1,278	-32.45	-50.43
北部區域	法院拍定成屋件數	997	626	608	648	303	-53.24	-69.61
中部區域	法院拍定成屋件數	540	574	345	398	383	-3.77	-29.07
南部區域	法院拍定成屋件數	966	668	722	776	576	-25.77	-40.37
東部區域	法院拍定成屋件數	74	76	51	70	16	-77.14	-78.38
金馬區域	法院拍定成屋件數	1	2	0	0	0	-	-



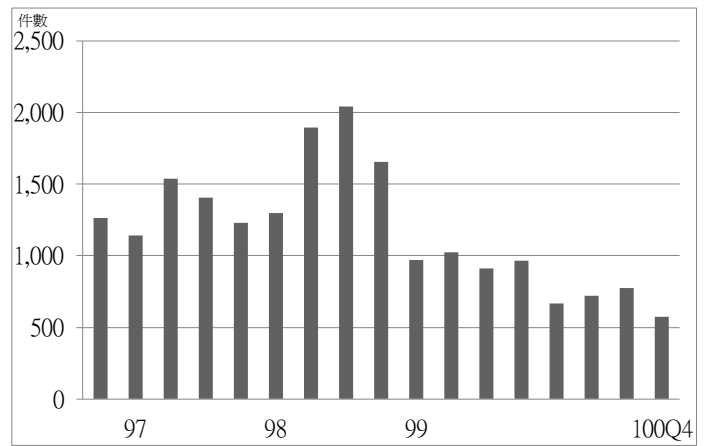
圖三十一 全國法院拍定成屋件數趨勢圖



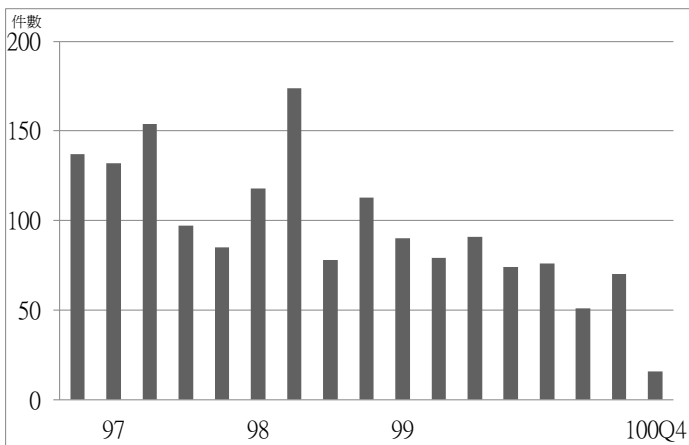
圖三十二 北部區域法院拍定成屋件數趨勢圖



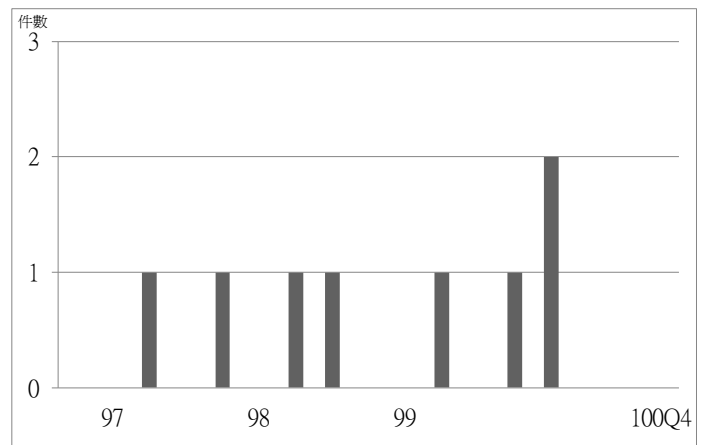
圖三十三 中部區域法院拍定成屋件數趨勢圖



圖三十四 南部區域法院拍定成屋件數趨勢圖



圖三十五 東部區域法院拍定成屋件數趨勢圖



圖三十六 金馬區域法院拍定成屋件數趨勢圖

■ 法院拍定成屋件數

表十三 民國 100 年第 4 季法院拍定成屋件數變動表

單位：件數，%

區域別	本季	相對上季	相對去年同季
總計	1,278	-32.45	-50.43
北部區域	303	-53.24	-69.61
基隆市	96	9.09	-37.66
新北市	11	-90.98	-94.21
臺北市	42	-44.00	16.67
桃園縣	99	-61.33	-77.80
新竹縣	13	-59.38	-74.51
新竹市	12	-25.00	-62.50
宜蘭縣	30	-49.15	-65.91
中部區域	383	-3.77	-29.07
苗栗縣	16	-42.86	-48.39
臺中市	208	9.47	-24.36
彰化縣	40	-56.99	-35.48
南投縣	68	23.64	-20.00
雲林縣	51	59.38	-41.38
南部區域	576	-25.77	-40.37
嘉義縣	30	-26.83	-45.45
嘉義市	27	-3.57	-10.00
臺南市	126	-22.22	-17.65
高雄市	304	-31.84	-52.43
屏東縣	87	-11.22	0.00
澎湖縣	2	100.00	0.00
東部區域	16	-77.14	-78.38
臺東縣	12	-47.83	-40.00
花蓮縣	4	-91.49	-92.59
金馬區域	0		
金門縣	0	-	-
連江縣	0	-	-

資料來源：各地方法院。

四、住宅金融

(一) 建築貸款

1. 全國

本月底全國建築貸款餘額約 1 兆 3,046.40 億元，較上季增加 2.21%，較去年同季增加 15.11%。本季建築貸款核准金額則約 2,104.93 億元，較上季減少 5.05%，較去年同季減少 26.51%；建築貸款平均每筆金額約 0.87 億元，較上季減少 13.13%，較去年同季減少 25.01%。

2. 北部區域

本月底北部區域建築貸款餘額約 9,650.25 億元，較上季增加 1.5%，較去年同季增加 16.63%。本季建築貸款核准金額約 1,586.89 億元，較上季減少 8.36%，較去年同季減少 28.8%；建築貸款平均每筆金額約 1.25 億元，較上季減少 16.81%，較去年同季減少 24.03%。

觀察北部區域各縣市狀況相較去年同季，建築貸款餘額部分，各縣市均呈現增加之情況，其中以桃園縣增加 36.04% 為最多；建築貸款新核准金額部分，各縣市大多呈現減少之情況，僅宜蘭縣增加 15.22%；建築貸款平均每筆金額部份，各縣市大多呈現減少之情況，僅基隆市增加 85.48%。

3. 中部區域

本月底中部區域建築貸款餘額約 1,914.46 億元，較上季增加 5.52%，較去年同季增加 8.04%。本季建築貸款核准金額約 293.28 億元，較上季增加 18.94%，較去年同季減少 10.15%；建築貸款平均每筆金額約 0.56 億元，較上季增加 8.88%，較去年同季減少 7.04%。

觀察中部區域各縣市狀況相較去年同季，建築貸款餘額部分，各縣市均呈現增加之情況，其中以南投縣增加 47.42% 為最多；建築貸款核准金額部分，各縣市大多呈現增加之情況，僅苗栗縣及臺中市分別減少 63.9% 與 14.34%；建築貸款平均每筆金額部分，各縣市多呈現減少之情況，僅南投縣及雲林縣分別增加 56.7% 與 6.68%。

4. 南部區域

本月底南部區域建築貸款餘額約 1,453.06 億元，較上季增加 2.9%，較去年同季增加 15.87%。建築貸款核准額度約 220.47 億元，較上季減少 6.76%，較去年同季減少 27.95%；建築貸款平均每筆金額約 0.37 億元，較上季減少 11.14%，較去年同季減少 33.51%。

觀察南部區域各縣市狀況相較去年同季，建築貸款餘額部分，各縣市大多呈現增加之情況，僅澎湖縣減少 33.63%；建築貸款核准金額部分，其中以屏東縣增加 52.21% 為最多，而以嘉義市減少 64.13% 為最多；建築貸款平均每筆金額部分，各縣市大多呈現減少之情況，僅屏東縣增加 0.14%。

5. 東部區域

本月底東部區域建築貸款餘額約 24.7 億元，較上季減少 4.26%，較去年同季減少 18.08%。本季建築貸款核准額度約 3.77 億元，較上季增加 100.53%，較去年同季增加 74.54%；建築貸款平均每筆金額約 0.16 億元，較上季減少 21.53%，較去年同季減少 8.94%。在本區，因原始數值太小，常有百分比變動較大之情況。

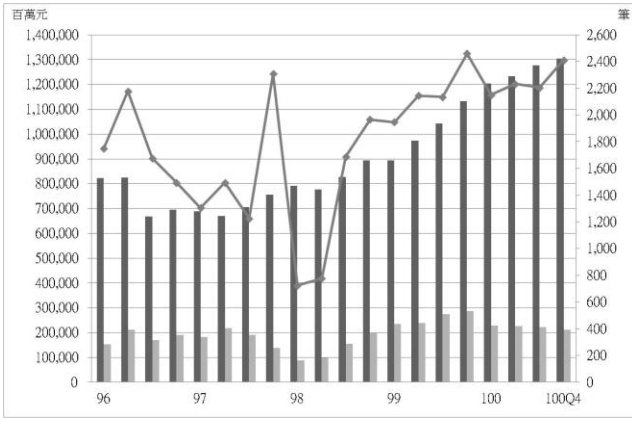
6. 金馬區域

本季底金馬區域建築貸款餘額約 3.93 億元，較上季減少 2.96%，較去年同季增加 5.08%。本季建築貸款核准額度約 0.52 億元，較上季增加 33.33%，較去年同季減少 38.1%；建築貸款平均每筆金額約 0.17 億元，較上季減少 55.56%，較去年同季增加 23.81%。在本區，因原始數值太小，常有百分比變動較大之情況。

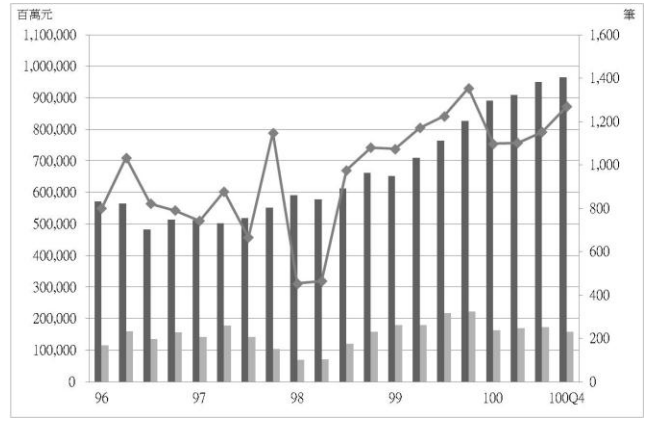
表十四 建築貸款-季資料

單位：百萬元，筆、%

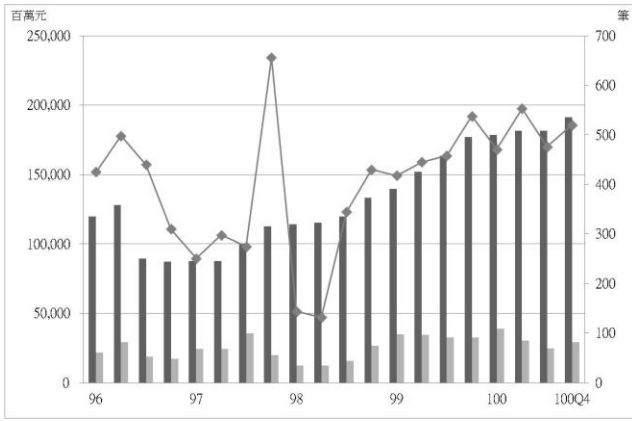
區域		99Q4	100Q1	100Q2	100Q3	100Q4	相對上季	相對去年同季
全國	建築貸款餘額	1,133,412	1,204,061	1,231,947	1,276,375	1,304,640	2.21	15.11
	建築貸款核准金額	286,414	227,263	225,103	221,699	210,493	-5.05	-26.51
	建築貸款核准筆數	2,460	2,150	2,233	2,206	2,411	9.29	-1.99
	建築貸款平均每筆金額	116.43	105.70	100.81	100.50	87.31	-13.13	-25.01
北部區域	建築貸款餘額	827,426	890,615	908,619	950,749	965,025	1.50	16.63
	建築貸款核准金額	222,873	162,429	168,994	173,170	158,689	-8.36	-28.80
	建築貸款核准筆數	1,354	1,098	1,101	1,152	1,269	10.16	-6.28
	建築貸款平均每筆金額	164.60	147.93	153.49	150.32	125.05	-16.81	-24.03
中部區域	建築貸款餘額	177,193	178,479	181,470	181,432	191,446	5.52	8.04
	建築貸款核准金額	32,642	39,081	30,358	24,657	29,328	18.94	-10.15
	建築貸款核准筆數	538	471	553	476	520	9.24	-3.35
	建築貸款平均每筆金額	60.67	82.97	54.90	51.80	56.40	8.88	-7.04
南部區域	建築貸款餘額	125,404	131,963	138,712	141,209	145,306	2.90	15.87
	建築貸款核准金額	30,599	24,861	25,110	23,645	22,047	-6.76	-27.95
	建築貸款核准筆數	550	564	554	568	596	4.93	8.36
	建築貸款平均每筆金額	55.63	44.08	45.32	41.63	36.99	-11.14	-33.51
東部區域	建築貸款餘額	3,015	2,607	2,740	2,580	2,470	-4.26	-18.08
	建築貸款核准金額	216	820	581	188	377	100.53	74.54
	建築貸款核准筆數	12	13	21	9	23	155.56	91.67
	建築貸款平均每筆金額	18.00	63.08	27.67	20.89	16.39	-21.53	-8.94
金馬區域	建築貸款餘額	374	397	406	405	393	-2.96	5.08
	建築貸款核准金額	84	72	60	39	52	33.33	-38.10
	建築貸款核准筆數	6	4	4	1	3	200.00	-50.00
	建築貸款平均每筆金額	14.00	18.00	15.00	39.00	17.33	-55.56	23.81



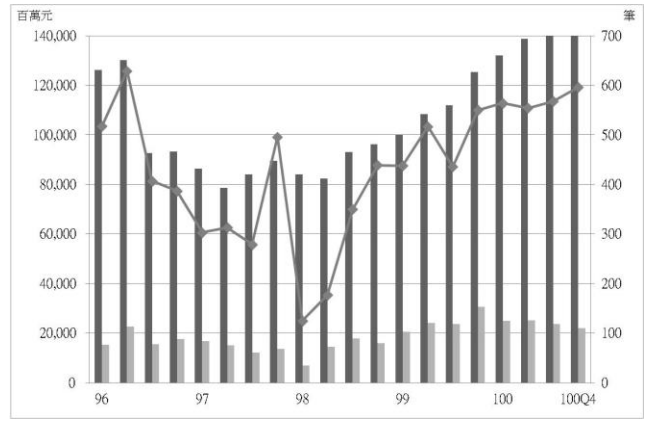
圖三十七 全國建築貸款趨勢圖



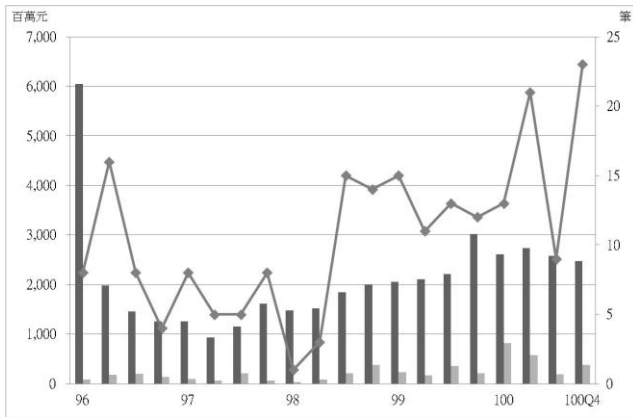
圖三十八 北部區域建築貸款趨勢圖



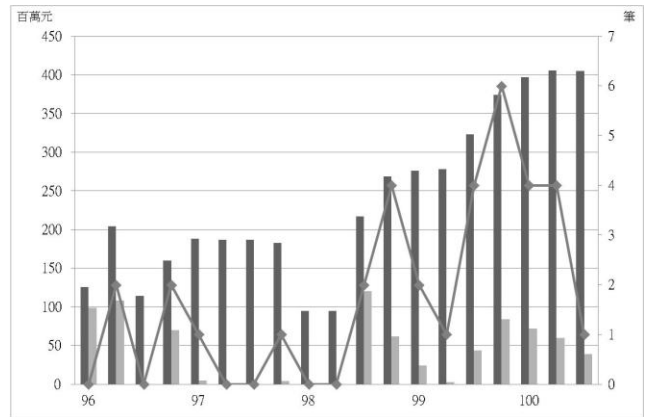
圖三十九 中部區域建築貸款趨勢圖



圖四十 南部區域建築貸款趨勢圖



圖四十一 東部區域建築貸款趨勢圖



圖四十二 金馬區域建築貸款趨勢圖

■ 建築貸款餘額 ■ 建築貸款核准金額 ◆ 建築貸款核准筆數

表十五 民國 100 年第 4 季建築貸款變動表

單位：百萬元，%

區域別	建築貸款餘額			建築貸款核准金額			建築貸款平均每筆金額		
	本季	相對上季	相對 去年同季	本季	相對上季	相對 去年同季	本季	相對上季	相對 去年同季
總計	1,304,640	2.21	15.11	210,493	-5.05	-26.51	87.31	-13.13	-25.01
北部區域	965,025	1.50	16.63	158,689	-8.36	-28.80	125.05	-16.81	-24.03
基隆市	5,908	-0.72	11.68	593	22.77	-20.51	98.83	104.62	85.48
新北市	288,346	3.08	23.50	40,291	-7.98	-46.58	121.73	-14.65	-43.67
臺北市	471,373	-0.50	9.75	86,013	-10.84	-16.83	186.58	-16.45	-11.60
桃園縣	102,039	8.69	36.04	17,027	27.33	-17.52	62.60	-3.10	-14.19
新竹縣	57,342	1.17	15.02	8,772	-20.02	-28.39	108.30	-9.16	-11.59
新竹市	29,797	-3.19	12.28	4,403	-30.82	-51.14	83.08	-36.05	-24.41
宜蘭縣	10,220	2.22	31.46	1,590	-8.04	15.22	24.46	-22.19	-36.19
中部區域	191,446	5.52	8.04	29,328	18.94	-10.15	56.40	8.88	-7.04
苗栗縣	7,808	-0.33	3.84	653	-23.36	-63.90	17.18	-9.24	-37.30
臺中市	164,325	5.64	6.62	24,172	19.27	-14.34	69.06	2.57	-6.75
彰化縣	9,985	8.54	19.01	1,778	7.04	23.56	27.35	2.10	-3.05
南投縣	4,225	7.02	47.42	1,684	70.10	304.81	54.32	53.64	56.70
雲林縣	5,103	4.29	18.90	1,041	17.36	37.15	28.92	30.40	6.68
南部區域	145,306	2.90	15.87	22,047	-6.76	-27.95	36.99	-11.14	-33.51
嘉義縣	2,672	1.87	18.02	291	4.30	19.75	12.65	-31.98	-16.69
嘉義市	6,407	2.79	13.22	777	-43.20	-64.13	16.89	-50.61	-75.83
臺南市	24,509	5.56	22.34	5,286	24.38	2.58	27.25	19.25	-16.45
高雄市	104,819	2.12	14.86	13,967	-13.81	-36.12	55.65	-8.66	-25.68
屏東縣	6,376	5.60	18.12	1,688	14.52	52.21	22.21	-14.11	0.14
澎湖縣	523	14.19	-33.63	38	-44.93	-40.63	6.33	-63.29	-70.31
東部區域	2,470	-4.26	-18.08	377	100.53	74.54	16.39	-21.53	-8.94
臺東縣	630	4.48	-5.69	95	7.95	37.68	9.50	-56.82	-31.16
花蓮縣	1,840	-6.93	-21.60	282	182.00	91.84	21.69	8.46	3.30
金馬區域	393	-2.96	5.08	52	33.33	-38.10	17.33	-55.56	23.81
金門縣	393	-2.96	5.08	52	33.33	-38.10	17.33	-55.56	23.81
連江縣	-	-	-	-	-	-	-	-	-

資料來源：銀行公會各會員銀行、人壽保險公會各會員公司。

(二) 購置住宅貸款

1. 全國

本季底全國購置住宅貸款餘額約 5 兆 5,029.3 億元，較上季增加 1.06%，較去年同季增加 5.34%。本季購置住宅貸款核准金額約 3,481.26 億元，較上季減少 10.37%，較去年同季減少 14.78%；購置住宅貸款平均每筆金額約 525 萬元，較上季減少 6.02%，較去年同季減少 5.63%。

2. 北部區域

本季底北部區域購置住宅貸款餘額約 3 兆 6,506.76 億元，較上季增加 1.18%，較去年同季增加 4.75%。本季購置住宅貸款核准金額約 2,374 億元，較上季減少 14.45%，較去年同季減少 19.23%；購置住宅貸款平均每筆金額約 606 萬元，較上季減少 7.19%，較去年同季減少 5.53%。

北部區域相較去年同季，購置住宅貸款餘額部分，各縣市大多呈現增加之情況，僅基隆市減少 0.5%；購置住宅貸款核准金額部分，其中以宜蘭縣增加 88.23% 為最多，而以臺北市減少 29.12% 為最多；購置住宅貸款平均每筆金額部分，其中以宜蘭縣增加 45.54% 為最多，而以臺北市市減少 6.03% 為最多。

3. 中部區域

本季底中部區域購置住宅貸款餘額約 8,778.33 億元，較上季增加 1.08%，較去年同季增加 7.91%。本季購置住宅貸款核准金額約 501.84 億元，較上季減少 15.07%，較去年同季減少 20.24%；購置住宅貸款平均每筆金額約 411 萬元，較上季減少 6.46%，較去年同季減少 9.28%。

中部區域相較去年同季，購置住宅貸款餘額部分，各縣市大多呈現增加之情況，僅南投縣減少 2.47%；購置住宅貸款核准金額部分，各縣市大多呈現增加之情況，僅臺中市及彰化縣分別減少 26.22% 與 17.1%；購置住宅貸款平均每筆金額部分，南投縣及彰化縣增加 15.04% 與 4.41%。

4. 南部區域

本季底南部區域購置住宅貸款餘額約 924.421 億元，較上季增加 0.67%，較去年同季增加 5.39%。本季新承作貸放核准金額約 575.15 億元，較上季增加 17.23%，較去年同季增加 17.32%；本季購置住宅貸款平均每筆金額約 415 萬元，較上季增加 7.51%，較去年同季增加 8.86%。

南部區域相較去年同季，購置住宅貸款餘額部分，各縣市大多呈現增加之情況，僅嘉義縣減少 1.11%；購置住宅貸款核准金額部分，各縣市大多呈現增加之情況，僅屏東縣減少 4.28%；購置住宅貸款平均每筆貸放金額部分，各縣市多呈現增加之情況，僅屏東縣減少 12.62%。

5. 東部區域

本季底東部區域購置住宅貸款餘額約 467.73 億元，較上季減少 0.77%，較去年同季增加 2.93%。本季新承作貸放核准金額約 28.86 億元，較上季增加 19.95%，較去年同季增加 18.28%；本季購置住宅貸款平均每筆貸放金額約 290 萬元，較上季減少 8.65%，較去年同季減少 8.14%。

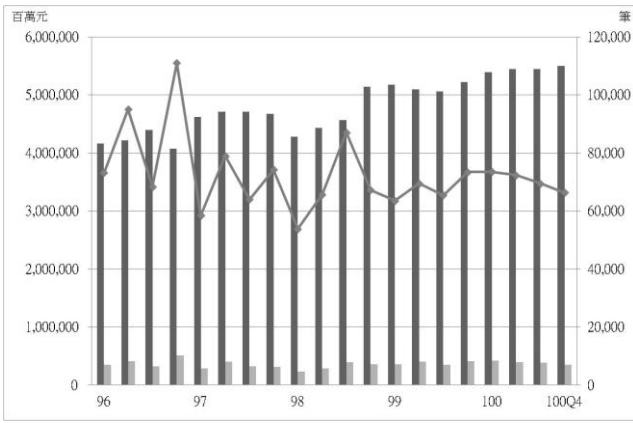
6. 金馬區域

本季底金馬區域購置住宅貸款餘額約 32.27 億元，較上季增加 0.69%，較去年同季增加 13.23%。本季新承作貸放核准金額約 1.41 億元，較上季減少 57.14%，較去年同季減少 31.22%；本季購置住宅貸款平均每筆貸放金額約 320 萬元，較上季減少 17.21%，較去年同季減少 7.77%。

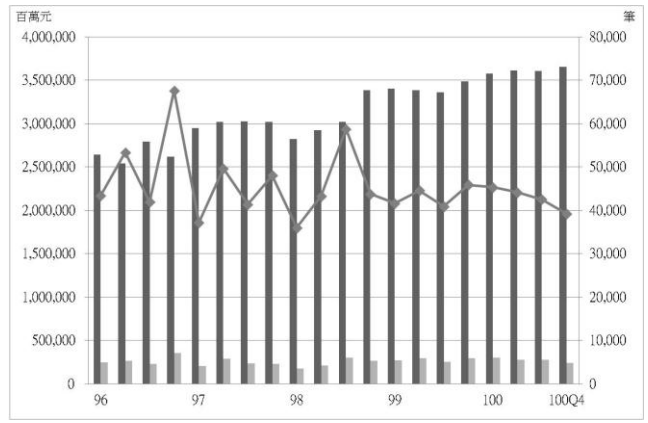
表十六 購置住宅貸款-季資料

單位：百萬元，筆、%

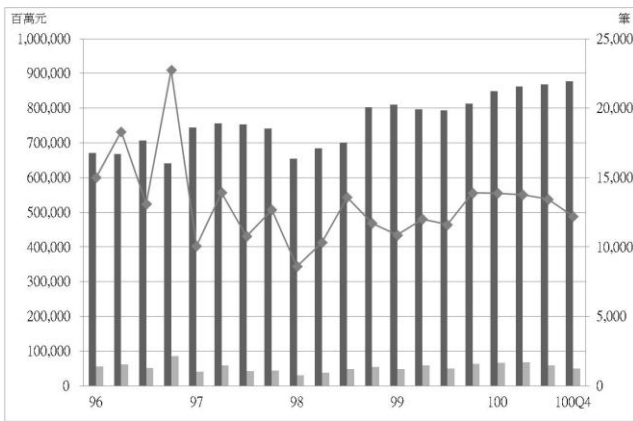
區域		99Q4	100Q1	100Q2	100Q3	100Q4	相對上季	相對去年同季
全國	購置住宅貸款餘額	5,224,010	5,387,337	5,443,829	5,445,347	5,502,930	1.06	5.34
	購置住宅貸款核准金額	408,506	419,965	397,712	388,393	348,126	-10.37	-14.78
	購置住宅貸款筆數	73,423	73,537	72,326	69,523	66,305	-4.63	-9.69
	購置住宅貸款平均每筆金額	5.56	5.71	5.50	5.59	5.25	-6.02	-5.63
北部區域	購置住宅貸款餘額	3,485,062	3,577,063	3,611,630	3,608,208	3,650,676	1.18	4.75
	購置住宅貸款核准金額	293,916	298,236	276,643	277,507	237,400	-14.45	-19.23
	購置住宅貸款筆數	45,833	45,295	44,132	42,514	39,187	-7.83	-14.50
	購置住宅貸款平均每筆金額	6.41	6.58	6.27	6.53	6.06	-7.19	-5.53
中部區域	購置住宅貸款餘額	813,482	848,463	862,932	868,488	877,833	1.08	7.91
	購置住宅貸款核准金額	62,921	65,948	67,872	59,088	50,184	-15.07	-20.24
	購置住宅貸款筆數	13,889	13,875	13,774	13,447	12,210	-9.20	-12.09
	購置住宅貸款平均每筆金額	4.53	4.75	4.93	4.39	4.11	-6.46	-9.28
南部區域	購置住宅貸款餘額	877,175	911,776	919,159	918,312	924,421	0.67	5.39
	購置住宅貸款核准金額	49,024	53,020	50,738	49,063	57,515	17.23	17.32
	購置住宅貸款筆數	12,870	13,484	13,673	12,720	13,870	9.04	7.77
	購置住宅貸款平均每筆金額	3.81	3.93	3.71	3.86	4.15	7.51	8.86
東部區域	購置住宅貸款餘額	45,441	47,129	47,121	47,134	46,773	-0.77	2.93
	購置住宅貸款核准金額	2,440	2,595	2,278	2,406	2,886	19.95	18.28
	購置住宅貸款筆數	772	832	698	757	994	31.31	28.76
	購置住宅貸款平均每筆金額	3.16	3.12	3.26	3.18	2.90	-8.65	-8.14
金馬區域	購置住宅貸款餘額	2,850	2,906	2,987	3,205	3,227	0.69	13.23
	購置住宅貸款核准金額	205	166	181	329	141	-57.14	-31.22
	購置住宅貸款筆數	59	51	49	85	44	-48.24	-25.42
	購置住宅貸款平均每筆金額	3.47	3.25	3.69	3.87	3.20	-17.21	-7.77



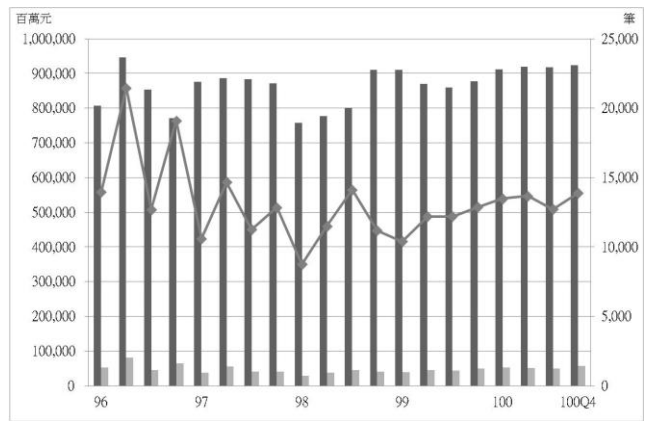
圖四十三 全國購置住宅貸款趨勢圖



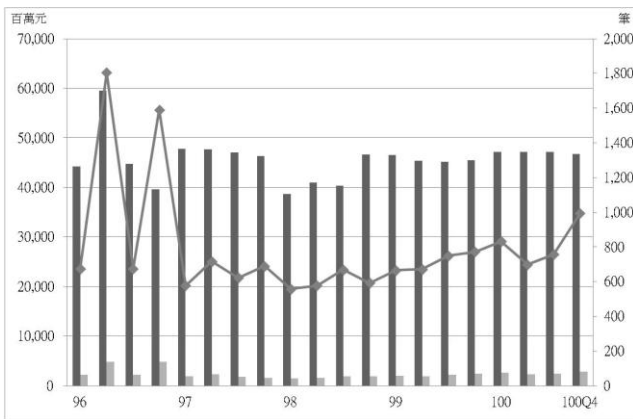
圖四十四 北部區域購置住宅貸款趨勢圖



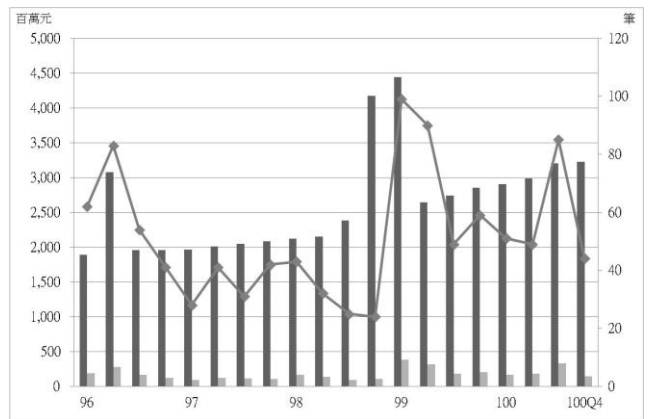
圖四十五 中部區域購置住宅貸款趨勢圖



圖四十六 南部區域購置住宅貸款趨勢圖



圖四十七 東部區域購置住宅貸款趨勢圖



圖四十八 金馬區域購置住宅貸款趨勢圖

購置住宅貸款餘額
 購置住宅貸款核准金額
 購置住宅貸款筆數

表十七 民國 100 年第 4 季購置住宅貸款變動表

單位：百萬元，%

區域別	購置住宅貸款餘額			購置住宅貸款核准金額			購置住宅貸款平均每筆金額		
	本季	相對上季	相對 去年同季	本季	相對上季	相對 去年同季	本季	相對上季	相對 去年同季
總計	5,502,930	1.06	5.34	348,126	-10.37	-14.78	5.25	-6.02	-5.63
北部區域	3,650,676	1.18	4.75	237,400	-14.45	-19.23	6.06	-7.19	-5.53
基隆市	48,666	-1.76	-0.50	1,946	-8.12	-19.98	2.92	-2.19	11.97
新北市	1,355,442	1.49	5.89	84,844	-15.99	-22.51	5.41	-3.34	-0.75
臺北市	1,365,827	0.65	2.94	90,987	-22.24	-29.12	9.98	-10.32	-6.03
桃園縣	556,773	1.19	4.25	32,875	4.93	-0.60	4.01	5.49	-1.72
新竹縣	139,439	2.74	13.05	9,967	-9.04	29.91	4.85	-14.92	1.02
新竹市	125,939	3.51	10.38	9,971	16.58	7.62	4.91	14.22	1.15
宜蘭縣	58,590	0.04	1.47	6,810	3.84	88.23	4.75	-21.16	45.54
中部區域	877,833	1.08	7.91	50,184	-15.07	-20.24	4.11	-6.46	-9.28
苗栗縣	62,571	0.40	10.18	3,822	11.27	20.83	3.54	-6.56	-0.76
臺中市	649,353	1.86	9.26	37,579	-19.26	-26.22	4.45	-6.65	-10.66
彰化縣	79,836	-2.34	4.82	4,174	-19.48	-17.10	3.45	-1.38	4.41
南投縣	43,566	-1.13	-2.47	2,125	9.82	18.38	3.34	13.27	15.04
雲林縣	42,507	-0.87	2.36	2,484	24.82	24.76	2.98	-5.45	-6.24
南部區域	924,421	0.67	5.39	57,515	17.23	17.32	4.15	7.51	8.86
嘉義縣	27,324	-2.05	-1.11	1,140	9.72	13.89	2.82	-15.27	6.84
嘉義市	42,164	0.72	4.59	3,211	40.46	63.58	3.84	23.18	11.59
臺南市	267,220	1.22	8.53	14,148	-3.12	14.58	3.60	-6.95	7.87
高雄市	519,194	0.72	4.78	35,742	26.73	17.75	4.82	17.88	11.62
屏東縣	62,966	-0.92	1.52	2,843	8.68	-4.28	2.45	-14.48	-12.62
澎湖縣	5,553	0.23	1.02	431	37.26	11.37	3.48	-1.48	18.55
東部區域	46,773	-0.77	2.93	2,886	19.95	18.28	2.90	-8.65	-8.14
臺東縣	15,282	-0.46	0.45	1,187	27.77	43.36	2.49	-15.45	-8.75
花蓮縣	31,491	-0.92	4.18	1,699	15.03	5.40	3.28	-1.85	-4.57
金馬區域	3,227	0.69	13.23	141	-57.14	-31.22	3.20	-17.21	-7.77
金門縣	3,146	0.74	13.53	140	-57.45	-26.32	3.26	-15.88	-4.04
連江縣	81	-1.22	2.53	1	-	-93.33	1.00	-	-80.00

資料來源：銀行公會各會員銀行、人壽保險公會各會員公司。

(三) 購置住宅貸款違約狀況

1. 全國

本季底全國購置住宅貸款總額約 5 兆 5,190.07 億元，較上季增加 0.89%，較去年同季增加 5.31%。本季底購置住宅貸款逾放金額約 168.93 億元，較上季減少 6.01%，較去年同季減少 31.61%；本季底購置住宅貸款違約率為 0.31%，較上季減少 0.02 個百分點，較去年同季減少 0.17 個百分點。

2. 北部區域

本季底北部區域購置住宅貸款總額約 3 兆 6,575.43 億元，較上季增加 1.01%，較去年同季增加 4.89%。本季底購置住宅貸款逾放金額約 79.57 億元，較上季減少 9.08%，較去年同季減少 37.86%；本季底購置住宅貸款違約率為 0.22%，較上季減少 0.02 個百分點，較去年同季減少 0.15 個百分點。

北部區域相較去年同季，購置住宅貸款總額部分，各縣市大多呈現增加之情況，僅基隆市減少 0.72%；購置住宅貸款逾放金額部分，各縣市均呈現減少之情況，其中以臺北市減少 46.57% 為最多；購置住宅貸款違約率部分，各縣市均呈現減少之情況，以桃園縣減少 0.39 個百分點為最多。

3. 中部區域

本季底中部區域購置住宅貸款總額約 8,814.37 億元，較上季增加 0.9%，較去年同季增加 7.34%。本季底購置住宅貸款逾放金額約 40.55 億元，較上季增加 0.67%，較去年同季減少 15.47%；本季底購置住宅貸款違約率為 0.46%，較上季無異動，較去年同季減少 0.12 個百分點。

中部區域相較去年同季，購置住宅貸款總額部分，各縣市大多呈現增加之情況，僅南投縣減少 2.13%；購置住宅貸款逾放金額部分，各縣市均呈現減少之情況，其中以臺中市減少 19.86% 為最多；購置住宅貸款違約率部分，各縣市均呈現減少之情況，其中以苗栗縣減少 0.26 個百分點為最多。

4. 南部區域

本季底南部區域購置住宅貸款總額約 9,296.26 億元，較上季增加 0.5%，較去年同季增加 5.2%。本季底購置住宅貸款逾放金額約 45.16 億元，較上季減少 6.13%，較去年同季減少 31.78%；本季底購置住宅貸款違約率為 0.49%，較上季減少 0.03 個百分點，較去年同季減少 0.26 個百分點。

南部區域相較去年同季，購置住宅貸款總額部分，各縣市大多呈現增加之情況，僅嘉義縣減少 1.32%；購置住宅貸款逾放金額部分，各縣市均呈現減少之情況，其中以澎湖縣減少 44% 為最多；購置住宅貸款違約率部分，各縣市均呈現減少之情況，其中以屏東縣減少 0.36 個百分點為最多。

5. 東部區域

本季底東部區域購置住宅貸款總額約 472.05 億元，較上季減少 1.07%，較去年同季增加 2.93%。本季底購置住宅貸款逾放金額約 3.51 億元，較上季減少 4.36%，較去年同季減少 25.16%；本季底購置住宅貸款違約率為 0.74%，較上季減少 0.03 個百分點，較去年同季減少 0.28 個百分點。

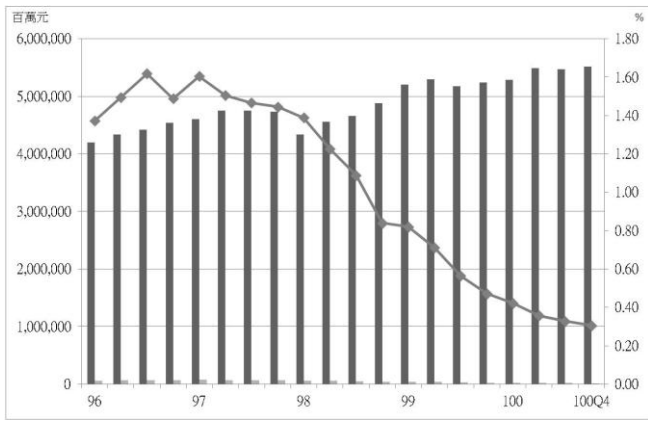
6. 金馬區域

本季底金馬區域購置住宅貸款總額約 31.96 億元，較上季減少 0.53%，較去年同季增加 12.06%。本季底購置住宅貸款逾放金額約 0.14 億元，較上季減少 6.67%，較去年同季增加 27.27%；本季底購置住宅貸款違約率為 0.44%，較上季減少 0.03 個百分點，較去年同季增加 0.05 個百分點。

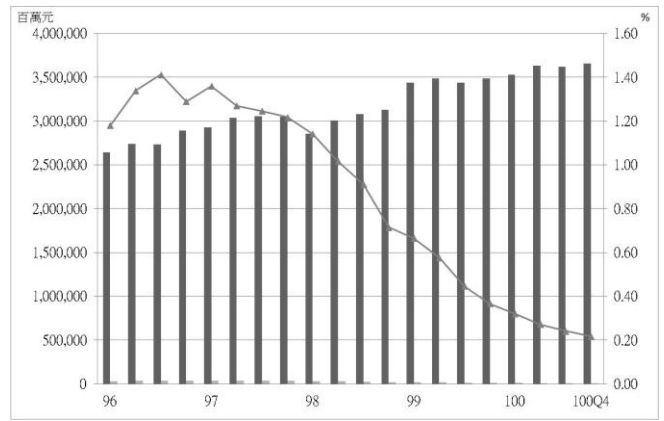
表十八 購置住宅貸款違約狀況-季資料

單位：百萬元，%，百分點

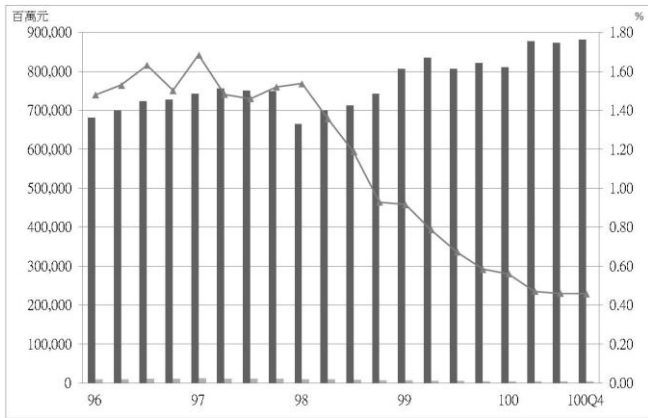
區域		99Q4	100Q1	100Q2	100Q3	100Q4	相對上季	相對去年同季
全國	購置住宅貸款總額	5,240,769	5,286,142	5,490,236	5,470,399	5,519,007	0.89	5.31
	購置住宅逾放金額	24,702	22,286	19,640	17,973	16,893	-6.01	-31.61
	購置住宅貸款違約率	0.47	0.42	0.36	0.33	0.31	-0.02	-0.17
北部區域	購置住宅貸款總額	3,487,176	3,533,060	3,635,261	3,620,947	3,657,543	1.01	4.89
	購置住宅逾放金額	12,805	11,314	9,884	8,752	7,957	-9.08	-37.86
	購置住宅貸款違約率	0.37	0.32	0.27	0.24	0.22	-0.02	-0.15
中部區域	購置住宅貸款總額	821,193	810,694	878,184	873,552	881,437	0.90	7.34
	購置住宅逾放金額	4,797	4,548	4,140	4,028	4,055	0.67	-15.47
	購置住宅貸款違約率	0.58	0.56	0.47	0.46	0.46	0.00	-0.12
南部區域	購置住宅貸款總額	883,688	893,457	926,008	924,972	929,626	0.50	5.20
	購置住宅逾放金額	6,620	5,970	5,172	4,811	4,516	-6.13	-31.78
	購置住宅貸款違約率	0.75	0.67	0.56	0.52	0.49	-0.03	-0.26
東部區域	購置住宅貸款總額	45,860	46,025	47,792	47,715	47,205	-1.07	2.93
	購置住宅逾放金額	469	438	430	367	351	-4.36	-25.16
	購置住宅貸款違約率	1.02	0.95	0.90	0.77	0.74	-0.03	-0.28
金馬區域	購置住宅貸款總額	2,852	2,906	2,991	3,213	3,196	-0.53	12.06
	購置住宅逾放金額	11	16	14	15	14	-6.67	27.27
	購置住宅貸款違約率	0.39	0.55	0.47	0.47	0.44	-0.03	0.05



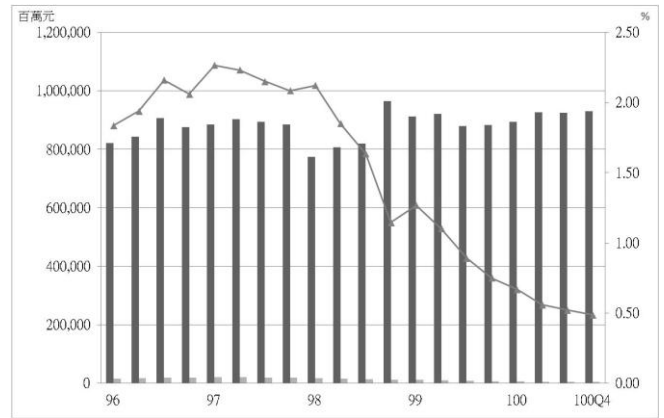
圖四十九 全國住宅貸款違約趨勢圖



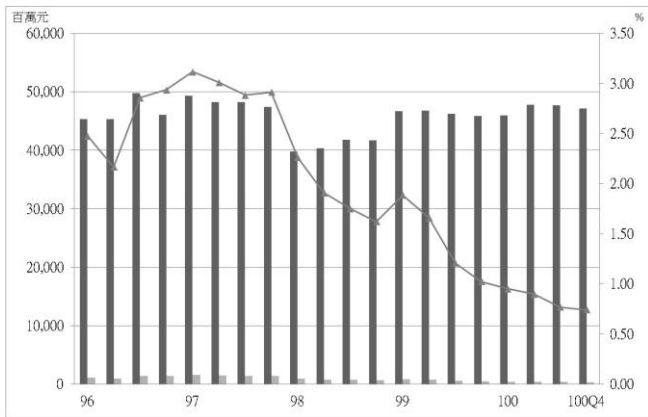
圖五十 北部區域住宅貸款違約趨勢圖



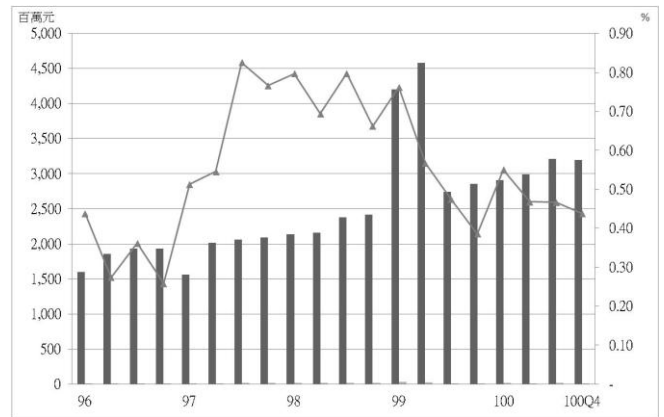
圖五十一 中部區域住宅貸款違約趨勢圖



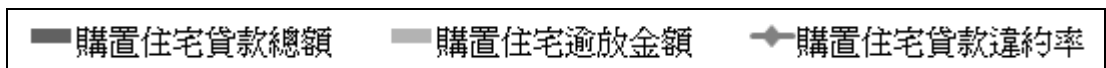
圖五十二 南部區域住宅貸款違約趨勢圖



圖五十三 東部區域住宅貸款違約趨勢圖



圖五十四 金馬區域住宅貸款違約趨勢圖



表十九 民國 100 年第 4 季購置住宅貸款違約狀況變動表

單位：百萬元，%

區域別	購置住宅貸款總額			購置住宅貸款逾放金額			購置住宅貸款違約率		
	本季	相對上季	相對 去年同季	本季	相對上季	相對 去年同季	本季	相對上季	相對 去年同季
總計	5,519,007	0.89	5.31	16,893	-6.01	-31.61	0.31	-0.02	-0.17
北部區域	3,657,543	1.01	4.89	7,957	-9.08	-37.86	0.22	-0.02	-0.15
基隆市	49,107	-2.21	-0.72	531	3.11	-21.10	1.08	0.06	-0.28
新北市	1,359,705	1.47	6.32	1,928	-13.23	-39.05	0.14	-0.02	-0.11
臺北市	1,367,905	0.67	3.12	1,083	-9.22	-46.57	0.08	-0.01	-0.07
桃園縣	556,388	0.35	3.64	3,235	-9.69	-38.22	0.58	-0.06	-0.39
新竹縣	139,265	2.05	12.63	543	1.12	-19.67	0.39	0.00	-0.16
新竹市	125,310	2.60	10.08	420	-4.11	-34.17	0.34	-0.02	-0.23
宜蘭縣	59,863	1.67	3.38	217	-18.11	-44.64	0.36	-0.09	-0.31
中部區域	881,437	0.90	7.34	4,055	0.67	-15.47	0.46	0.00	-0.12
苗栗縣	62,948	-0.27	9.71	641	-5.46	-12.31	1.02	-0.06	-0.26
臺中市	651,722	1.86	8.56	1,788	3.29	-19.86	0.27	0.00	-0.10
彰化縣	79,843	-3.12	4.32	568	-2.41	-8.83	0.71	0.01	-0.10
南投縣	44,130	-1.60	-2.13	667	0.15	-8.76	1.51	0.03	-0.11
雲林縣	42,794	-1.23	2.26	391	5.39	-18.71	0.91	0.06	-0.24
南部區域	929,626	0.50	5.20	4,516	-6.13	-31.78	0.49	-0.03	-0.26
嘉義縣	27,512	-2.84	-1.32	295	13.03	-3.59	1.07	0.15	-0.03
嘉義市	42,108	0.06	4.33	162	-11.96	-31.65	0.38	-0.05	-0.20
臺南市	268,751	1.21	8.03	1,044	-0.48	-34.50	0.39	-0.01	-0.25
高雄市	522,358	0.63	4.73	2,474	-9.34	-33.44	0.47	-0.05	-0.27
屏東縣	63,329	-1.68	1.48	527	-8.03	-28.88	0.83	-0.06	-0.36
澎湖縣	5,568	0.29	1.22	14	-6.67	-44.00	0.25	-0.02	-0.20
東部區域	47,205	-1.07	2.93	351	-4.36	-25.16	0.74	-0.03	-0.28
臺東縣	15,528	-0.63	1.27	225	7.66	-7.02	1.45	0.11	-0.13
花蓮縣	31,677	-1.28	3.77	126	-20.25	-44.49	0.40	-0.09	-0.35
金馬區域	3,196	-0.53	12.06	14	-6.67	27.27	0.44	-0.03	0.05
金門縣	3,115	-0.51	12.33	14	-6.67	27.27	0.45	-0.03	0.05
連江縣	81	-1.22	2.53	-	-6.01	-31.61	-	0.00	0.00

資料來源：銀行公會各會員銀行、人壽保險公會各會員公司。

五、住宅補貼

(一) 整合住宅補貼資源實施方案

1. 全國

本季全國購置住宅貸款利息補貼各月平均補貼戶數為 10,297 戶，較上季增加 4%；修繕住宅貸款利息補貼各月平均補貼戶數為 1,360 戶，較上季增加 0.34%。租金補貼之各月平均補貼戶數為 40,473 戶，較上季增加 0.27%。

2. 北部區域

本季北部區域購置住宅貸款利息補貼各月平均補貼戶數為 5,462 戶，較上季增加 3.25%；修繕住宅貸款利息補貼各月平均補貼戶數為 868 戶，較上季減少 0.15%；租金補貼各月平均補貼戶數為 19,033 戶，較上季增加 0.92%。

相較上季，各縣市購置住宅貸款利息補貼各月平均補貼戶數以呈現增加情形為主，其中以宜蘭縣增加 9.99% 最多；各縣市修繕住宅貸款利息補貼各月平均補貼戶數以呈現增加情況為主，其中以新竹市增加 4.44% 最多；各縣市租金補貼各月平均補貼戶數以呈現增加情況為主，其中以新竹市增加 27.89% 最多。

3. 中部區域

本季中部區域購置住宅貸款利息補貼各月平均補貼戶數為 2,255 戶，較上季增加 3.95%；修繕住宅貸款利息補貼，各月平均補貼戶數為 175 戶，較上季增加 0.57%；租金補貼各月平均補貼戶數為 7,349 戶，較上季減少 2.12%。

相較上季，各縣市購置住宅貸款利息補貼各月平均補貼戶數皆呈現增加情況，其中以苗栗縣增加 8.7% 最多；各縣市修繕住宅貸款利息補貼各月平均補貼戶數皆呈現增加情況，其中以南投縣增加 3.03% 最多；各縣市租金補貼各月平均補貼戶數以呈現減少情況為主，其中以雲林縣減少 5.28% 最多。

4. 南部區域

本季南部區域購置住宅貸款利息補貼各月平均補貼戶數為 2,388 戶，較上季增加 5.65%；修繕住宅貸款利息補貼，各月平均補貼戶數為 291 戶，較上季增加 1.28%；租金補貼，各月平均補貼戶數為 13,168 戶，較上季增加 0.18%。

相較上季，各縣市購置住宅貸款利息補貼各月平均補貼戶數皆呈現增加情況，其中以屏東縣增加 11.17% 最多；各縣市修繕住宅貸款利息補貼各月平均補貼戶數以呈現增加情況為主，其中以屏東縣增加 3.85% 最多；各縣市租金補貼各月平均補貼戶數以呈現減少情況為主，其中以嘉義市減少 3.88% 最多。

5. 東部區域

本季東部區域購置住宅貸款利息補貼各月平均補貼戶數為 156 戶，較上季增加 6.12%；修繕住宅貸款利息補貼，各月平均補貼戶數為 21 戶，較上季增加 5%；租金補貼，各月平均補貼戶數為 839 戶，較上季減少 1.68%。

相較上季，購置住宅貸款利息補貼各月平均補貼戶數臺東縣增加 15.79%；修繕住宅貸款利息補貼各月平均補貼戶數以臺東縣增加 10% 較多；各縣市租金補貼各月平均補貼戶數，臺東縣增加 0.86%，花蓮縣則減少 3.44%。

6. 金馬區域

本季金馬區域購置住宅貸款利息補貼各月平均補貼戶數為 35 戶；修繕住宅貸款利息補貼，各月平均補貼戶數為 5 戶；租金補貼，各月平均補貼戶數為 85 戶。

表二十 整合住宅資源補貼方案平均補貼戶數-季資料

單位：戶，%

區域		99Q4	100Q1	100Q2	100Q3	100Q4	相對上季
全國	購置住宅貸款利息補貼各月平均補貼戶數	-	9,302	9,830	9,901	10,297	4.00
	修繕住宅貸款利息補貼各月平均補貼戶數	-	1,185	1,319	1,356	1,360	0.34
	租金補貼各月平均補貼戶數	-	40,593	42,283	40,365	40,473	0.27
北部區域	購置住宅貸款利息補貼各月平均補貼戶數	-	4,862	5,246	5,290	5,462	3.25
	修繕住宅貸款利息補貼各月平均補貼戶數	-	734	838	870	868	-0.15
	租金補貼各月平均補貼戶數	-	19,081	19,770	18,860	19,033	0.92
中部區域	購置住宅貸款利息補貼各月平均補貼戶數	-	2,091	2,154	2,170	2,255	3.95
	修繕住宅貸款利息補貼各月平均補貼戶數	-	168	174	174	175	0.57
	租金補貼各月平均補貼戶數	-	7,257	7,903	7,508	7,349	-2.12
南部區域	購置住宅貸款利息補貼各月平均補貼戶數	-	2,174	2,250	2,260	2,388	5.65
	修繕住宅貸款利息補貼各月平均補貼戶數	-	261	283	287	291	1.28
	租金補貼各月平均補貼戶數	-	13,364	13,684	13,144	13,168	0.18
東部區域	購置住宅貸款利息補貼各月平均補貼戶數	-	143	147	147	156	6.12
	修繕住宅貸款利息補貼各月平均補貼戶數	-	18	19	20	21	5.00
	租金補貼各月平均補貼戶數	-	830	925	853	839	-1.68
金馬區域	購置住宅貸款利息補貼各月平均補貼戶數	-	32	34	34	35	3.92
	修繕住宅貸款利息補貼各月平均補貼戶數	-	4	5	5	5	6.67
	租金補貼各月平均補貼戶數	-	61	0	0	85	-

表二十一 民國 100 年第 4 季整合住宅資源補貼方案住宅平均補貼戶數變動表

單位：戶，%

區域別	購置住宅貸款利息補貼各月平均補貼戶數*		修繕住宅貸款利息補貼各月平均補貼戶數		租金補貼各月平均補貼戶數	
	本季	相對上季	本季	相對上季	本季	相對上季
總計	10,297	4.00	1360	0.34	40,473	0.27
北部區域	5,462	3.25	868	-0.15	19,033	0.92
基隆市	142	0.47	24	0.00	839	0.48
新北市	2,650	-0.24	445	-0.60	9,758	-1.45
臺北市	1,184	6.57	209	-0.48	4,134	6.04
桃園縣	898	7.33	112	0.90	3,113	2.58
新竹縣	146	3.07	11	0.00	197	1.90
新竹市	156	9.11	16	4.44	376	27.89
宜蘭縣	286	9.99	53	1.28	616	-12.33
中部區域	2,255	3.95	175	0.57	7,349	-2.12
苗栗縣	171	8.70	24	-1.35	405	-1.94
臺中市	1,276	4.28	103	0.32	4,457	-2.88
彰化縣	497	2.69	27	2.50	1,330	-0.35
南投縣	154	2.22	11	3.03	774	0.91
雲林縣	158	2.15	9	0.00	383	-5.28
南部區域	2,388	5.65	291	1.28	13,168	0.18
嘉義縣	84	3.69	12	0.00	320	-1.13
嘉義市	87	0.00	11	0.00	719	-3.88
臺南市	767	5.60	88	2.33	4,013	-1.17
高雄市	1,136	4.89	117	-0.28	6,613	-1.03
屏東縣	269	11.17	54	3.85	1,353	3.94
澎湖縣	45	9.76	9	0.00	150	413.24
東部區域	156	6.12	21	5.00	839	-1.68
臺東縣	66	15.79	11	10.00	352	0.86
花蓮縣	90	0.00	10	0.00	487	-3.44
金馬區域	35	3.92	5	6.67	85	-
金門縣	35	3.92	5	6.67	85	-
連江縣	0	-	0	-	0	-

資料來源：內政部營建署

註*：各月平均補貼戶數為本季各月正接受該項住宅補貼之平均戶數。

(二) 青年安心成家方案

1. 全國

本季購置住宅貸款利息補貼，各月平均補貼戶數為 25,736 戶，相較上季增加 8.09%；租金補貼之各月平均補貼戶數為 11,962 戶，相較上季減少 10.85%。

2. 北部區域

本季購置住宅貸款利息補貼，各月平均補貼戶數為 14,117 戶，相較上季增加 7.74%；租金補貼之各月平均補貼戶數為 5,689 戶，相較上季減少 12.75%。

相較上季，各縣市購置住宅貸款利息補貼各月平均補貼戶數皆呈現增加情況，其中以新竹縣增加 12.28% 最多。各縣市租金補貼各月平均補貼戶數以呈現減少情況為主，其中以基隆市減少 19.41% 最多；增加者僅新竹縣增加 24.32%。

3. 中部區域

本季購置住宅貸款利息補貼，各月平均補貼戶數為 5,759 戶，相較上季增加 8.35%；租金補貼之各月平均補貼戶數為 2,618 戶，相較上季增減少 18.84%。

相較上季，各縣市購置住宅貸款利息補貼各月平均補貼戶數皆呈現增加情況，其中以雲林縣增加 15.43% 最多；各縣市租金補貼各月平均補貼戶數皆呈現減少情況，其中以彰化縣減少 25.19% 最多。

4. 南部區域

本季購置住宅貸款利息補貼，各月平均補貼戶數為 5,454 戶，相較上季增加 8.35%；租金補貼之各月平均補貼戶數為 3,330 戶，相較上季減少 0.82%。

相較上季，各縣市購置住宅貸款利息補貼各月平均補貼戶數皆呈現增加情況，其中以嘉義市增加 22.1% 為最多；各縣市租金補貼各月平均補貼戶數以呈現減少情況為主，其中以嘉義市減少 12.42% 最多。

5. 東部區域

本季購置住宅貸款利息補貼，各月平均補貼戶數為 286 戶，相較上季增加 14.08%；租金補貼之各月平均補貼戶數為 270 戶，相較上季減少 9.5%。

相較上季，購置住宅貸款利息補貼各月平均補貼戶數，花蓮縣增加 18.68% 較多；租金補貼各月平均補貼戶數以臺東縣減少 17.44% 較多。

6. 金馬區域

本季購置住宅貸款利息補貼，各月平均補貼戶數為 120 戶，相較上季增加 11.42%；租金補貼之各月平均補貼戶數為 55 戶。

相較上季，購置住宅貸款利息補貼各月平均補貼戶數方面，以連江縣增加 16.67% 較多；租金補貼各月平均補貼戶數方面，以金門縣本季為 53 戶較多。

表二十二 青年安心成家方案補貼平均補貼戶數-季資料

單位：戶，%

區域		99Q4	100Q1	100Q2	100Q3	100Q4	相對上季
全國	購置住宅貸款利息補貼各月平均補貼戶數	-	16,080	19,313	23,811	25,736	8.09
	租金補貼各月平均補貼戶數	-	11,180	12,581	13,419	11,962	-10.85
北部區域	購置住宅貸款利息補貼各月平均補貼戶數	-	9,065	10,708	13,103	14,117	7.74
	租金補貼各月平均補貼戶數	-	5,354	5,924	6,520	5,689	-12.75
中部區域	購置住宅貸款利息補貼各月平均補貼戶數	-	3,436	4,212	5,316	5,759	8.35
	租金補貼各月平均補貼戶數	-	2,609	2,950	3,226	2,618	-18.84
南部區域	購置住宅貸款利息補貼各月平均補貼戶數	-	3,342	4,102	5,033	5,454	8.35
	租金補貼各月平均補貼戶數	-	2,975	3,448	3,358	3,330	-0.82
東部區域	購置住宅貸款利息補貼各月平均補貼戶數	-	166	205	251	286	14.08
	租金補貼各月平均補貼戶數	-	227	260	298	270	-9.50
金馬區域	購置住宅貸款利息補貼各月平均補貼戶數	-	72	86	108	120	11.42
	租金補貼各月平均補貼戶數	-	14	0	17	55	225.49

表二十三 民國 100 年第 4 季青年安心成家方案住宅平均補貼戶數變動表

單位：戶，%

區域別	購置住宅貸款利息補貼 各月平均補貼戶數*		租金補貼各月 平均補貼戶數	
	本季	相對上季	本季	相對上季
總計	25,736	8.09	11,962	-10.85
北部區域	14,117	7.74	5,689	-12.75
基隆市	262	7.81	165	-19.41
新北市	6,811	7.12	2,937	-16.92
臺北市	2,897	8.47	837	-12.69
桃園縣	2,590	9.11	1,282	-2.95
新竹縣	466	12.28	107	24.32
新竹市	658	4.89	168	-18.48
宜蘭縣	431	4.36	193	-7.36
中部區域	5,759	8.35	2,618	-18.84
苗栗縣	515	8.87	119	-15.17
臺中市	3,544	7.73	1,684	-18.24
彰化縣	1,090	8.75	422	-25.19
南投縣	258	5.16	250	-14.58
雲林縣	352	15.43	143	-15.42
南部區域	5,454	8.35	3,330	-0.82
嘉義縣	240	14.86	107	1.58
嘉義市	256	22.10	176	-12.42
臺南市	1,856	3.13	963	-0.38
高雄市	2,587	11.09	1,738	-2.72
屏東縣	418	6.27	280	-5.73
澎湖縣	97	3.94	65	-
東部區域	286	14.08	270	-9.50
臺東縣	106	7.05	118	-17.44
花蓮縣	180	18.68	152	-2.15
金馬區域	120	11.42	55	225.49
金門縣	118	11.32	53	213.73
連江縣	2	16.67	2	-

資料來源：內政部營建署

註*：各月平均補貼戶數為本季各月正接受該項住宅補貼之平均戶數。

肆、住宅資訊統計報表

住宅資訊報表包含五大類，並分別包含之表單如下表所示。

住宅資訊類別	表單名稱
一、住宅需求	表 1-1-1 家戶數與平均戶量季報表 Quarterly Households Numbers and Households Size
	表 1-1-2 弱勢家戶數季報表 Quarterly Underprivileged Households
	表 1-1-3 人口數量變動季報表 Quarterly Change of Population
二、住宅供給	表 2-1-1 住宅存量季報表 Quarterly Housing Stock
	表 2-1-2 住宅流量季報表-建造執照 Quarterly Housing Flow-Building Permit
	表 2-1-2 住宅流量季報表-使用執照 Quarterly Housing Flow-Occupancy Permit
	表 2-1-2 住宅流量季報表-拆除執照 Quarterly Housing Flow-Destruction Permit
三、住宅市場	表 3-1-1 房地產市場景氣指標季報表（自 99 年第 4 季起停辦） *自 98 年第 3 季起取消季報表紙本發布，僅於網站上公布更新 Quarterly Real Estate Cycle Indicators
	表 3-1-2 住宅市場房價趨勢分數季報表 *自 98 年第 3 季起取消季報表紙本發布，僅於網站上公布更新 Quarterly Housing Price Trend Score
	表 3-1-3 法院拍定成屋價位季報表 Quarterly Court Auction Housing Price
	表 3-1-4 建物所有權登記季報表 Quarterly Registration of Constructional Improvements Ownership
	表 3-1-5 房地產交易課稅情形季報表 Quarterly Real Estate Tax
四、住宅金融	表 4-1-1 建築貸款餘額季報表 Quarterly Construction Loans
	表 4-1-2 購置住宅貸款餘額季報表 Quarterly Loans for House-purchasing
	表 4-1-3 購置住宅貸款利率季報表 Quarterly Loans Rate for House-purchasing
	表 4-2-1 購置住宅貸款違約狀況季報表 Quarterly Non-performing Loans for House-purchasing
	表 4-3-1 住宅建築貸款餘額季報表 Quarterly Residential Construction Loans
五、住宅補貼	表 5-1-1 整合住宅補貼資源實施方案補貼戶數季報表 Quarterly Statistics of Subsidized Households in Integrated Housing-Subsidization Program.
	表 5-1-2 青年安心成家方案補貼戶數季報表 Quarterly Statistics of Subsidized Households in Homeownership and Rental Subsidization Program (for Age of 20 to 45).

一、 住宅需求
Housing Demand

表 1-1-1 家戶數與平均戶量季報表
 1-1-1 Quarterly Households and Household Size
 資料時間：民國 100 年第 4 季底 End of Q4, 2011

單位：戶、戶量 Unit：Households,Persons

區域別 Administrative Area	家戶數 Households	戶量 Household Size
總計 Total	8,057,761	2.88
新北市 New Taipei City	1,431,791	2.74
臺北市 Taipei City	999,879	2.65
臺中市 Taichung City	867,854	3.07
臺南市 Tainan City	648,283	2.90
高雄市 Kaohsiung City	1,035,012	2.68
臺灣省 Taiwan Province	3,038,930	3.04
宜蘭縣 Yilan County	156,356	2.94
桃園縣 Taoyuan County	686,273	2.93
新竹縣 Hsinchu County	165,495	3.13
苗栗縣 Miaoli County	175,305	3.21
彰化縣 Changhua County	367,801	3.54
南投縣 Nantou County	172,262	3.03
雲林縣 Yunlin County	231,594	3.08
嘉義縣 Chiayi County	177,906	3.02
屏東縣 Pingtung County	278,703	3.10
臺東縣 Taitung County	80,840	2.82
花蓮縣 Hualien County	121,833	2.76
澎湖縣 Penghu County	35,031	2.77
基隆市 Keelung City	147,971	2.57
新竹市 Hsinchu City	145,517	2.89
嘉義市 Chiayi City	96,043	2.83
福建省 Fuchien Province	36,012	3.17
金門縣 Kinmen County	33,816	3.07
連江縣 Lienchiang County	2,196	4.60
資料來源或填報單位 Source	內政部戶政司 Department of Population, Ministry of the Interior	

表1-1-2弱勢家戶數季報表
1-1-2Quarterly Underprivileged Households
資料時間：民國100年第4季底 End of Q4, 2011

單位：戶、人、% Unit: Households, Persons, %

區域別 Administrative Area	低收入戶 Low-Income Households		身心障礙者人數 Physically or Mentally Disabled Population		列冊需關懷之獨居老人人數 The Aged Living Alone Booked for Caring		原住家戶 Indigenous Households	
	戶數 Households	比例 Percentage	人數 Persons	比例 Percentage	人數 Persons	比例 Percentage	戶數 Households	比例 Percentage
總計 Total	128,237	1.59	1,100,436	4.74	47,255	0.20	164,443	2.04
新北市 New Taipei City	19,213	1.34	145,896	3.73	3,847	0.10	15,447	1.08
臺北市 Taipei City	19,427	1.94	116,784	4.41	5,072	0.19	4,507	0.45
臺中市 Taichung City	8,319	0.96	110,626	4.15	2,424	0.09	8,966	1.03
臺南市 Tainan City	9,621	1.48	92,853	4.95	5,477	0.29	1,917	0.30
高雄市 Kaohsiung City	20,957	2.02	130,486	4.70	4,684	0.17	9,711	0.94
臺灣省 Taiwan Province	50,376	1.66	497,878	5.40	25,413	0.28	123,755	4.07
宜蘭縣 Yilan County	3,072	1.96	31,424	6.85	936	0.20	4,696	3.00
桃園縣 Taoyuan County	5,104	0.74	76,070	3.78	2,334	0.12	18,770	2.74
新竹縣 Hsinchu County	1,896	1.15	20,624	3.98	878	0.17	6,377	3.85
苗栗縣 Miaoli County	2,748	1.57	31,664	5.63	1,365	0.24	3,248	1.85
彰化縣 Changhua County	5,449	1.48	63,999	4.91	2,696	0.21	1,304	0.35
南投縣 Nantou County	3,808	2.21	34,442	6.59	2,624	0.50	8,309	4.82
雲林縣 Yunlin County	5,043	2.18	49,798	6.98	2,410	0.34	492	0.21
嘉義縣 Chiayi County	1,624	0.91	38,209	7.10	2,840	0.53	1,700	0.96
屏東縣 Pingtung County	8,271	2.97	49,720	5.75	2,382	0.28	17,765	6.37
臺東縣 Taitung County	4,654	5.76	20,718	9.08	2,408	1.06	26,889	33.26
花蓮縣 Hualien County	2,915	2.39	25,851	7.67	1,915	0.57	30,119	24.72
澎湖縣 Penghu County	1,295	3.70	6,221	6.40	1,666	1.71	101	0.29
基隆市 Keelung City	1,947	1.32	20,000	5.26	415	0.11	2,753	1.86
新竹市 Hsinchu City	1,427	0.98	15,058	3.58	360	0.09	960	0.66
嘉義市 Chiayi City	1,123	1.17	14,080	5.19	184	0.07	272	0.28
福建省 Fuchien Province	324	0.90	5,913	5.119	338	0.29	140	0.39
金門縣 Kinmen County	273	0.81	5,500	5.29	282	0.27	128	0.38
連江縣 Lienchiang County	51	2.32	413	4.09	56	0.55	12	0.55
資料來源或填報單位 Source	內政部統計處 Department of Statistics, Ministry of the Interior							
備註 Note	1.原住家戶為民國100年12月底資料。 The number of indigenous people households are based on end of December, 2011. 2.列冊需關懷之獨居老人人數為民國100年12月底資料。 The number of the registered aged living alone is based on end of December, 2011. 3.比例欄為該地區之各弱勢戶數或人數佔該地區之總戶數或總人數之比例。 The percentage is calculated by dividing the number of minority households/population by the total households/population.							

表1-1-3人口數量變動季報表
1-1-3Quarterly Change of Population
資料時間：民國 100 年第 4 季 Q4, 2011

單位：人、%Unit：Persons,%

區域別 Administrative Area	人口數 Total Populations	新增人口數 Total Population Increase	出生 Births	死亡 Deaths	自然增加率 Natural Increase Rate	遷入 Immigrants	遷出 Emigrants	社會增加率 Social Increase Rate	總增加率 Total Increase Rate
總計 Total	23,224,912	26,965	54,282	36,415	0.77	228,136	219,038	0.39	1.17
新北市 New Taipei City	3,916,451	6,365	9,820	4,736	1.30	40,420	39,139	0.33	1.63
臺北市 Taipei City	2,650,968	10,869	6,712	3,698	1.14	34,921	27,066	2.96	4.10
臺中市 Taichung City	2,664,394	4,566	6,773	3,586	1.20	27,855	26,476	0.52	1.71
臺南市 Tainan City	1,876,960	929	4,049	3,377	0.36	16,779	16,522	0.14	0.49
高雄市 Kaohsiung City	2,774,470	1,313	5,936	4,495	0.52	27,434	27,562	-0.05	0.47
臺灣省 Taiwan Province	9,227,680	1,056	20,667	16,395	0.46	78,004	81,220	-0.35	0.11
宜蘭縣 Yilan County	459,061	-271	961	835	0.27	4,096	4,493	-0.86	-0.59
桃園縣 Taoyuan County	2,013,305	3,137	4,891	2,559	1.16	20,332	19,527	0.40	1.56
新竹縣 Hsinchu County	517,641	991	1,514	791	1.40	4,995	4,727	0.52	1.91
苗栗縣 Miaoli County	562,010	715	1,375	996	0.67	4,286	3,950	0.60	1.27
彰化縣 Changhua County	1,303,039	-153	3,246	2,252	0.76	8,285	9,432	-0.88	-0.12
南投縣 Nantou County	522,807	-684	911	1,080	-0.32	3,661	4,176	-0.99	-1.31
雲林縣 Yunlin County	713,556	-689	1,476	1,595	-0.17	4,806	5,376	-0.80	-0.97
嘉義縣 Chiayi County	537,942	-837	887	1,207	-0.59	3,845	4,362	-0.96	-1.56
屏東縣 Pingtung County	864,529	-1,616	1,438	1,993	-0.64	5,836	6,897	-1.23	-1.87
臺東縣 Taitung County	228,290	-341	452	525	-0.32	1,704	1,972	-1.17	-1.49
花蓮縣 Hualien County	336,838	-140	765	746	0.06	3,542	3,701	-0.47	-0.41
澎湖縣 Penghu County	97,157	378	253	217	0.37	1,195	853	3.52	3.89
基隆市 Keelung City	379,927	-720	516	661	-0.38	4,061	4,636	-1.51	-1.90
新竹市 Hsinchu City	420,052	1,518	1,505	549	2.28	4,919	4,357	1.34	3.61
嘉義市 Chiayi City	271,526	-232	477	389	0.32	2,441	2,761	-1.18	-0.85
福建省 Fuchien Province	113,989	1,867	325	128	1.73	2,723	1,053	14.65	16.38
金門縣 Kinmen County	103,883	1,819	295	113	1.75	2,544	907	15.76	17.51
連江縣 Lienchiang County	10,106	48	30	15	1.48	179	146	3.27	4.75
資料來源或填報單位 Source	內政部戶政司 Department of Population, Ministry of the Interior								

二、 住宅供給 Housing Supply

表2-1-1住宅存量季報表
2-1-1 Quarterly Housing Stock
資料時間：民國 100 年第 4 季底 End of Q4,2011

單位：宅數 Unit：Housing-Unit

區域別 Administrative Area	住宅存量 Housing Stock
總計 Total	8,142,898
新北市 New Taipei City	1,507,091
臺北市 Taipei City	922,944
臺中市 Taichung City	949,256
臺南市 Tainan City	646,907
高雄市 Kaohsiung City	1,006,725
臺灣省 Taiwan Province	3,091,985
宜蘭縣 Yilan County	162,559
桃園縣 Taoyuan County	743,360
新竹縣 Hsinchu County	164,354
苗栗縣 Miaoli County	166,116
彰化縣 Changhua County	387,091
南投縣 Nantou County	161,501
雲林縣 Yunlin County	214,918
嘉義縣 Chiayi County	173,656
屏東縣 Pingtung County	270,767
臺東縣 Taitung County	74,990
花蓮縣 Hualien County	121,005
澎湖縣 Penghu County	29,009
基隆市 Keelung City	162,707
新竹市 Hsinchu City	157,637
嘉義市 Chiayi City	102,315
福建省 Fuchien Province	17,990
金門縣 Kinmen County	15,707
連江縣 Lienchiang County	2,283
資料來源或填報單位 Source	內政部營建署 Construction and Planning Agency, Ministry of the Interior
備註 Note	本季底之住宅存量=上季底之住宅存量+ (本季底使用執照中之住宅第 2 類宅數) - (本季底之住宅拆除執照核發宅數)。 Housing stock at the end of current quarter = housing stock at the end of last quarter + (No. of house— column H2 of occupancy permit at the end of current quarter)-(No. of house granted with Demolition Permit at the end of current quarter) 民國 100 年第 1 季起之住宅存量資料依最近一期(99 年)人口及住宅普查資料計算。 Housing stock has been estimated by using the latest Population and Housing Census(2010) statistics since 2011Q1.

表2-1-2住宅流量季報表-建造執照
2-1-2 Quarterly Housing Flow – Building Permit
資料時間：民國 100 年第 4 季 Q4,2011

單位：宅數、平方公尺 Unit：Housing-Unit, Sq.m.

區域別 Administrative Area	核發住宅建造執照宅數 Units by Building Permit			核發住宅建造執照樓地板面積 Floor Area by Building Permit		
	住宅 Residential	農舍 Farmhouse	合計 Total Housing-Unit	住宅 Residential	農舍 Farmhouse	合計 Total Floor Area
總計 Total	26,019	1,179	27,198	5,114,729	257,217	5,371,946
新北市 New Taipei City	3,572	8	3,580	748,774	2,326	751,100
臺北市 Taipei City	1,795	0	1,795	327,989	0	327,989
臺中市 Taichung City	3,323	41	3,364	725,492	11,038	736,530
臺南市 Tainan City	2,012	36	2,048	439,317	9,437	448,754
高雄市 Kaohsiung City	3,437	19	3,456	724,474	4,158	728,632
臺灣省 Taiwan Province	11,733	1,075	12,808	2,129,479	230,258	2,359,737
宜蘭縣 Yilan County	601	281	882	90,098	71,441	161,539
桃園縣 Taoyuan County	4,820	99	4,919	794,684	26,978	821,662
新竹縣 Hsinchu County	1,625	80	1,705	326,084	23,562	349,646
苗栗縣 Miaoli County	742	141	883	128,426	26,068	154,494
彰化縣 Changhua County	629	62	691	139,089	9,507	148,596
南投縣 Nantou County	324	232	556	72,577	23,840	96,417
雲林縣 Yunlin County	345	23	368	69,829	4,798	74,627
嘉義縣 Chiayi County	298	15	313	48,538	4,053	52,591
屏東縣 Pingtung County	413	19	432	65,865	5,029	70,894
臺東縣 Taitung County	137	18	155	23,411	4,289	27,700
花蓮縣 Hualien County	198	96	294	46,922	28,335	75,257
澎湖縣 Penghu County	62	0	62	15,576	0	15,576
基隆市 Keelung City	44	1	45	4,474	108	4,582
新竹市 Hsinchu City	1,278	8	1,286	257,395	2,250	259,645
嘉義市 Chiayi City	217	0	217	46,511	0	46,511
福建省 Fuchien Province	147	0	147	19,204	0	19,204
金門縣 Kinmen County	145	0	145	18,937	0	18,937
連江縣 Lienchiang County	2	0	2	267	0	267
資料來源或填報單位 Source	內政部營建署 Construction and Planning Agency, Ministry of the Interior					
備註 Note	核發住宅建照執照自 100 第 1 季起，區分為住宅(不含農舍)及農舍二欄發布。 Lodging Building Permit has been categorized in Residential (Excl. Farmhouse) and Farmhouse since 1 st quarter in 2011.					

表2-1-2住宅流量季報表-使用執照
2-1-3 Quarterly Housing Flow –Occupancy Permit
資料時間：民國 100 年第 4 季 Q4,2011

單位：宅數、平方公尺 Unit：Housing-Unit, Sq.m.

區域別 Administrative Area	核發住宅使用執照宅數 Units by Occupancy Permit			核發住宅使用執照樓地板面積 Floor Area by Occupancy Permit		
	住宅 Residential	農舍 Farmhouse	合計 Total Housing-Unit	住宅 Residential	農舍 Farmhouse	合計 Total Floor Area
總計 Total	20,993	828	21,821	3,737,222,	164,863	2,903,010
新北市 New Taipei City	4,666	14	4,680	642,598	5,992	648,590
臺北市 Taipei City	1,626	0	1,626	295,286	0	295,286
臺中市 Taichung City	1,865	39	1,904	386,686	8,317	395,003
臺南市 Tainan City	1,706	36	1,742	331,050	9,470	340,520
高雄市 Kaohsiung City	1,969	28	1,997	381,965	6,444	388,409
臺灣省 Taiwan Province	9,123	701	9,824	1,693,348	130,396	1,823,744
宜蘭縣 Yilan County	372	107	479	56,734	21,846	78,580
桃園縣 Taoyuan County	4,257	45	4,302	755,610	10,935	766,545
新竹縣 Hsinchu County	1,182	90	1,272	232,238	22,453	254,691
苗栗縣 Miaoli County	369	100	469	67,236	17,409	84,645
彰化縣 Changhua County	433	46	479	94,844	7,436	102,280
南投縣 Nantou County	133	181	314	26,874	13,970	40,844
雲林縣 Yunlin County	193	26	219	39,463	5,640	45,103
嘉義縣 Chiayi County	241	14	255	43,682	3,632	47,314
屏東縣 Pingtung County	438	30	468	71,747	8,265	80,012
臺東縣 Taitung County	63	25	88	12,085	5,870	17,955
花蓮縣 Hualien County	162	28	190	33,713	9,125	42,838
澎湖縣 Penghu County	38	0	38	8,788	0	8,788
基隆市 Keelung City	289	1	290	43,509	484	43,993
新竹市 Hsinchu City	743	6	749	162,539	2,692	165,231
嘉義市 Chiayi City	210	2	212	44,286	639	44,925
福建省 Fuchien Province	38	10	48	6,288	2,543	8,831
金門縣 Kinmen County	37	10	47	6,215	2,543	8,758
連江縣 Lienchiang County	1	0	1	73	0	73
資料來源或填報單位 Source	內政部營建署 Construction and Planning Agency, Ministry of the Interior					
備註 Note	核發住宅使用執照自 100 第 1 季起，區分為住宅(不含農舍)及農舍二欄發布。 Lodging Occupancy Permit has been categorized in Residential (Excl. Farmhouse) and Farmhouse since 1 st quarter in 2011.					

表2-1-2住宅流量季報表-拆除執照
2-1-4 Quarterly Housing Flow –Destruction Permit
資料時間：民國 100 年第 4 季 Q4,2011

單位：宅數、平方公尺 Unit：Housing-Unit, Sq.m.

區域別 Administrative Area	住宅拆除執照宅數 Units by Destruction Permit	住宅拆除執照樓地板面積 Floor Area by Destruction Permit
總計 Total	696	113,595
新北市 New Taipei City	41	18,532
臺北市 Taipei City	271	35,994
臺中市 Taichung City	51	8,836
臺南市 Tainan City	127	17,831
高雄市 Kaohsiung City	59	12,495
臺灣省 Taiwan Province	147	19,907
宜蘭縣 Yilan County	5	394
桃園縣 Taoyuan County	6	697
新竹縣 Hsinchu County	4	528
苗栗縣 Miaoli County	5	604
彰化縣 Changhua County	26	4,567
南投縣 Nantou County	4	797
雲林縣 Yunlin County	0	0
嘉義縣 Chiayi County	2	583
屏東縣 Pingtung County	16	3,568
臺東縣 Taitung County	0	0
花蓮縣 Hualien County	3	514
澎湖縣 Penghu County	5	321
基隆市 Keelung City	2	471
新竹市 Hsinchu City	22	3,029
嘉義市 Chiayi City	47	3,834
福建省 Fuchien Province	0	0
金門縣 Kinmen County	0	0
連江縣 Lienchiang County	0	0
資料來源或填報單位 Source	內政部營建署 Construction and Planning Agency, Ministry of the Interior	
備註 Note	除高雄市政府外，其餘各直轄市及縣(市)政府於建照併拆照申請時，僅發給建造執照，而無另外發給拆除執照，爰拆除執照戶數將較實際拆除執照戶數為低。 When cities/counties (except Kaohsiung city) receive “demolition plus construction” application, they will issue construction permit only. In another word, no demolition permit is issued separately for most of the cities/counties under the above mentioned circumstance. As a result, the No. of house granted with demolition permit is much lower than the actual No. of house demolished.	

三、 住宅市場 Housing Market

表 3-1-3 法院拍定成屋價位季報表

3-1-3 Quarterly Court Auction Housing Price

資料時間：民國100年第4季 Q4, 2011

單位：件、萬元 Unit：Piece, NT\$10,000

區域別 Administrative Area	五層樓以下 Below 5F						六至十二樓 6F-12F					
	低於 30 坪 Under 30 Pings			30 坪以上 Over 30 Pings			低於 30 坪 Under 30 Pings			30 坪以上 Over 30 Pings		
	件數 Case	平均拍 定價格 Average Auction Prices	平均每 坪價格 Average Prices per Ping	件數 Case	平均拍 定價格 Average Auction Prices	平均每 坪價格 Average Prices per Ping	件數 Case	平均拍 定價格 Average Auction Prices	平均每 坪價格 Average Prices per Ping	件數 Case	平均拍 定價格 Average Auction Prices	平均每 坪價格 Average Prices per Ping
總計 Total	325	142	7.58	525	328	5.64	225	200	10.49	101	396	8.55
新北市 New Taipei City	3	220	11.74	2	695	15.95	3	201	10.75	1	623	13.92
臺北市 Taipei City	18	758	40.77	5	1,328	30.98	13	854	52.93	4	1,545	35.00
臺中市 Taichung City	20	172	12.45	34	469	7.31	29	195	9.58	14	551	10.16
臺南市 Tainan City	58	121	5.54	79	357	6.19	37	133	7.21	11	403	6.58
高雄市 Kaohsiung City	82	93	4.32	132	338	5.61	33	150	7.14	48	285	6.32
臺灣省 Taiwan Province	144	96	5.33	273	275	4.76	110	162	7.82	23	320	8.35
宜蘭縣 Yilan County	9	89	3.61	14	200	4.75	7	159	9.52	0	0	0.00
桃園縣 Taoyuan County	26	122	7.40	37	380	5.65	20	291	12.90	3	426	11.55
新竹縣 Hsinchu County	4	188	8.78	3	432	6.67	5	135	8.44	1	493	16.29
苗栗縣 Miaoli County	1	31	1.12	10	226	3.86	5	195	7.91	0	0	0.00
彰化縣 Changhua County	4	69	3.20	33	179	3.07	2	177	6.44	0	0	0.00
南投縣 Nantou County	9	55	4.45	38	254	4.04	16	99	4.47	2	182	4.59
雲林縣 Yunlin County	8	89	3.66	35	289	4.60	3	123	6.32	4	219	4.95
嘉義縣 Chiayi County	6	77	3.53	22	201	4.23	2	106	4.80	0	0	0.00
屏東縣 Pingtung County	24	87	3.81	45	253	4.69	15	86	4.97	2	409	9.65
臺東縣 Taitung County	4	75	3.19	7	305	5.91	1	124	4.88	0	0	0.00
花蓮縣 Hualien County	1	141	6.41	1	415	5.25	2	121	4.85	0	0	0.00
澎湖縣 Penghu County	0	0	0.00	2	348	6.24	0	0	0.00	0	0	0.00
基隆市 Keelung City	38	93	4.77	14	256	5.48	24	152	7.62	7	286	7.71
新竹市 Hsinchu City	3	166	18.50	5	689	12.12	1	285	14.51	2	413	12.08
嘉義市 Chiayi City	7	89	8.07	7	432	6.98	7	168	7.73	2	352	7.39
福建省 Fuchien Province	-	-	-	-	-	-	-	-	-	-	-	-
金門縣 Kinmen County	-	-	-	-	-	-	-	-	-	-	-	-
連江縣 Lienchiang County	-	-	-	-	-	-	-	-	-	-	-	-
資料來源或填報單位 Source	各地方法院 District Court											
備註 Note	1.平方公尺=0.3025 坪。 1s.q.m.=0.3025 Pings.											

表 3-1-3 法院拍定成屋價位季報表 (續)
3-1-3 Quarterly Court Auction Housing Price (Continued)
資料時間：民國100年第4季 Q4, 2011

單位：件、萬元 Unit：Piece, NT\$10,000

區域別 Administrative Area	十三樓以上 Above 13F						合計 Total		
	低於 30 坪 Under 30 Pings			30 坪以上 Over 30 Pings					
	件數 Case	平均拍定 價格 Average Auction Prices	平均每坪 價格 Average Prices per Ping	件數 Case	平均拍定 價格 Average Auction Prices	平均每坪 價格 Average Prices per Ping	件數 Case	平均拍定 價格 Average Auction Prices	平均每坪 價格 Average Prices per Ping
總計 Total	72	251	11.75	30	678	13.84	1,278	267	7.76
新北市 New Taipei City	1	450	26.73	1	2,660	43.03	11	580	16.64
臺北市 Taipei City	1	1,660	58.15	1	2,188	11.90	42	986	42.54
臺中市 Taichung City	20	294	14.78	9	880	20.58	126	370	11.10
臺南市 Tainan City	16	176	8.54	7	379	10.30	208	241	6.53
高雄市 Kaohsiung City	5	161	6.82	4	377	7.42	304	241	5.58
臺灣省 Taiwan Province	29	224	10.17	8	427	9.14	587	212	5.94
宜蘭縣 Yilan County	0	0	0.00	0	0	0.00	30	157	5.52
桃園縣 Taoyuan County	9	263	12.76	4	603	11.49	99	294	8.64
新竹縣 Hsinchu County	0	0	0.00	0	0	0.00	13	247	8.74
苗栗縣 Miaoli County	0	0	0.00	0	0	0.00	16	204	4.95
彰化縣 Changhua County	0	0	0.00	1	125	3.47	40	166	3.26
南投縣 Nantou County	2	100	3.73	1	210	4.45	68	184	4.21
雲林縣 Yunlin County	1	143	6.55	0	0	0.00	51	240	4.62
嘉義縣 Chiayi County	0	0	0.00	0	0	0.00	30	170	4.13
屏東縣 Pingtung County	1	136	5.85	0	0	0.00	87	180	4.62
臺東縣 Taitung County	0	0	0.00	0	0	0.00	12	213	4.92
花蓮縣 Hualien County	0	0	0.00	0	0	0.00	4	199	5.34
澎湖縣 Penghu County	0	0	0.00	0	0	0.00	2	348	6.24
基隆市 Keelung City	13	228	9.65	0	0	0.00	96	164	6.46
新竹市 Hsinchu City	1	255	18.44	0	0	0.00	12	442	14.44
嘉義市 Chiayi City	2	222	8.22	2	336	9.61	27	246	7.77
福建省 Fuchien Province	-	-	-	-	-	-	-	-	-
金門縣 Kinmen County	-	-	-	-	-	-	-	-	-
連江縣 Lienchiang County	-	-	-	-	-	-	-	-	-
資料來源或填報單位 Source	各地方法院 District Court								
備註 Note	1. 平方公尺=0.3025 坪。 1 s.q.m.=0.3025 Pings.								

表3-1-4建物所有權登記季報表

3-1-4 Quarterly Registration of Constructional Improvements Ownership

資料時間：民國100年第4季 Q4, 2011

單位：棟、平方公尺 Unit：Buildings, S.q.m.

區域別 Administrative Area	建物所有權第 一次登記 First Registration		移轉登記 Transfer Registration					
	棟數 Buildings	面積 Area	合計 Total		買賣 Transaction		拍賣 Auction	
			棟數 Buildings	面積 Area	棟數 Buildings	面積 Area	棟數 Buildings	面積 Area
總計 Total	25,275	7,594,827	108,200	13,533,728	78,498	8,846,399	2,801	419,577
新北市 New Taipei City	4,400	1,096,048	22,549	2,133,577	16,677	1,573,352	189	16,975
臺北市 Taipei City	1,811	446,264	16,158	1,625,217	10,105	943,347	192	16,060
臺中市 Taichung City	2,662	754,992	12,915	2,061,553	9,837	1,156,047	285	51,241
臺南市 Tainan City	1,970	785,828	7,188	1,078,263	5,110	676,685	318	53,130
高雄市 Kaohsiung City	3,383	1,277,357	11,492	1,495,593	8,319	1,070,674	530	63,911
臺灣省 Taiwan Province	10,916	3,169,911	37,817	5,116,828	28,410	3,418,460	1,287	218,262
宜蘭縣 Yilan County	1,231	272,695	2,052	293,251	1,522	196,930	55	18,889
桃園縣 Taoyuan County	3,525	977,679	12,985	1,624,287	10,454	1,171,945	371	48,598
新竹縣 Hsinchu County	1,587	467,650	3,359	431,162	2,790	311,451	34	3,496
苗栗縣 Miaoli County	598	201,257	1,996	327,466	1,478	196,246	54	7,553
彰化縣 Changhua County	655	257,763	2,425	458,108	1,576	247,160	150	60,000
南投縣 Nantou County	278	89,880	1,254	210,850	747	129,673	111	19,282
雲林縣 Yunlin County	541	195,042	1,492	277,340	994	158,020	98	17,110
嘉義縣 Chiayi County	386	94,422	1,028	195,893	638	113,127	50	6,015
屏東縣 Pingtung County	600	253,743	2,101	313,924	1,364	169,672	120	14,107
臺東縣 Taitung County	139	29,377	560	81,870	357	53,658	15	1,904
花蓮縣 Hualien County	154	38,092	1,261	176,530	852	118,714	41	4,065
澎湖縣 Penghu County	74	15,567	211	30,610	91	15,121	2	156
基隆市 Keelung City	343	74,406	2,116	168,520	1,525	122,456	118	9,003
新竹市 Hsinchu City	540	138,221	3,745	373,432	3,161	306,823	36	5,471
嘉義市 Chiayi City	265	64,116	1,232	153,587	861	107,464	32	2,611
福建省 Fuchien Province	133	64,426	81	22,699	40	7,834	0	0
金門縣 Kinmen County	131	63,549	81	22,699	40	7,834	0	0
連江縣 Lienchiang County	2	877	0	0	0	0	0	0
資料來源或填報單位 Source	內政部統計處 Department of Statistics, Ministry of Interior							

表 3-1-4 建物所有權登記季報表 (續)

3-1-4 Quarterly Registration of Constructional Improvements Ownership(Continued)

資料時間：民國100年第4季 Q4, 2011

單位：棟數、平方公尺 Unit：Buildings, S.q.m.

區域別 Administrative Area	移轉登記 Transfer Registration					
	繼承 Inheritance		贈與 Bestow		其它 Others	
	棟數 Buildings	面積 Area	棟數 Buildings	面積 Area	棟數 Buildings	面積 Area
總計 Total	9,892	1,224,592	10,269	1,146,508	6,740	1,896,652
新北市 New Taipei City	1,691	160,996	2,291	192,792	1,701	189,463
臺北市 Taipei City	1,621	174,794	1,885	157,889	2,355	333,127
臺中市 Taichung City	1,111	152,111	1,202	145,809	480	556,345
臺南市 Tainan City	787	99,530	573	70,070	400	178,849
高雄市 Kaohsiung City	1,193	134,381	959	118,223	491	108,403
臺灣省 Taiwan Province	3,467	499,840	3,342	458,502	1,311	521,764
宜蘭縣 Yilan County	238	31,414	175	22,661	62	23,357
桃園縣 Taoyuan County	773	105,188	923	105,515	464	193,039
新竹縣 Hsinchu County	129	18,595	211	30,648	195	66,973
苗栗縣 Miaoli County	213	43,849	181	33,383	70	46,437
彰化縣 Changhua County	341	50,451	282	42,834	76	57,663
南投縣 Nantou County	182	25,875	179	26,073	35	9,947
雲林縣 Yunlin County	231	38,938	130	23,695	39	39,580
嘉義縣 Chiayi County	136	21,840	164	48,232	40	6,680
屏東縣 Pingtung County	321	53,290	199	31,613	97	45,240
臺東縣 Taitung County	83	12,812	85	11,113	20	2,382
花蓮縣 Hualien County	157	23,538	179	24,077	32	6,136
澎湖縣 Penghu County	74	7,324	37	3,133	7	4,875
基隆市 Keelung City	240	20,127	185	13,488	48	3,445
新竹市 Hsinchu City	180	24,474	267	25,574	101	11,089
嘉義市 Chiayi City	169	22,127	145	16,464	25	4,921
福建省 Fuchien Province	22	2,941	17	3,223	2	8,700
金門縣 Kinmen County	22	2,941	17	3,223	2	8,700
連江縣 Lienchiang County	0	0	0	0	0	0
資料來源或填報單位 Source	內政部統計處 Department of Statistics, Ministry of Interior					

表 3-1-5 房地產交易課稅情形季報表

3-1-5 Quarterly Real Estate Tax

資料時間：民國100年第4季 Q4, 2011

單位：新臺幣萬元、件 Unit：NT\$10,000, Piece.

區域別 Administrative Area	買賣契稅 Deed Tax			土地增值稅 Land Value Increment Tax				
				一般用地 Generally Uses		自用住宅用地 Primary Residential Land		
				查定件數 Investigation Number		應納稅額 Taxable Amount	查定件數 Investigation Number	應納稅額 Taxable Amount
				免稅件數 Tax-exempt Number	應稅件數 Taxable Number			
總計 Total	1,100	85,662	254,328	173,989	119,961	1,732,013	16,468	161,192
新北市 New Taipei City	877	16,183	43,557	27,291	22,096	301,272	3,179	28,623
臺北市 Taipei City	5	10,778	45,302	9,484	13,666	368,161	2,861	54,716
臺中市 Taichung City	18	12,136	33,924	17,060	17,621	200,447	2,201	16,046
臺南市 Tainan City	9	5,711	15,252	18,697	5,862	99,440	848	7,625
高雄市 Kaohsiung City	53	9,424	33,683	19,125	6,888	135,298	1,596	14,084
臺灣省 Taiwan Province	138	31,387	82,603	81,164	53,435	626,839	5,782	40,101
宜蘭縣 Yilan County	0	1,702	3,803	2,825	3,437	42,193	451	4,270
桃園縣 Taoyuan County	125	11,332	32,220	20,295	18,393	239,500	1,701	12,424
新竹縣 Hsinchu County	0	2,573	8,518	7,164	4,306	87,301	471	3,298
苗栗縣 Miaoli County	0	1,761	4,174	6,175	3,016	52,743	354	2,234
彰化縣 Changhua County	0	1,914	5,021	8,737	5,908	60,306	591	4,453
南投縣 Nantou County	2	988	2,038	4,917	1,313	12,285	180	1,217
雲林縣 Yunlin County	1	1,162	2,541	5,479	2,293	14,219	244	1,304
嘉義縣 Chiayi County	0	1,001	2,367	3,543	1,805	14,688	135	651
屏東縣 Pingtung County	1	1,784	3,637	6,792	2,047	17,638	301	1,807
臺東縣 Taitung County	0	484	770	1,963	639	2,484	112	177
花蓮縣 Hualien County	0	1,054	1,801	2,420	1,553	15,701	184	1,462
澎湖縣 Penghu County	0	104	199	403	1,040	2,070	50	209
基隆市 Keelung City	2	1,658	3,029	2,543	2,044	11,342	453	1,240
新竹市 Hsinchu City	6	2,773	9,787	3,822	3,943	27,337	274	2,360
嘉義市 Chiayi City	1	1,097	2,698	4,086	1,698	27,032	281	2,995
福建省 Fuchien Province	0	43	71	1,168	393	5,575	1	2
金門縣 Kinmen County	0	43	71	1,160	367	5,512	1	2
連江縣 Lienchiang County	0	0	0	8	26	63	0	0
資料來源或填報單位 Source	財政部賦稅署 Taxation Agency, Ministry of Finance 新北市稅捐稽徵處 New Taipei Revenue Service 臺北市稅捐稽徵處 Taipei Revenue Service 臺中市稅捐稽徵處 Taichung Revenue Service 臺南市稅捐稽徵處 Tainan Revenue Service 高雄市稅捐稽徵處 Kaohsiung Revenue Service 金門縣稅捐稽徵處 Kinmen Revenue Service 連江縣稅捐稽徵處 Lienchiang Revenue Service							

四、 住宅金融
Housing Finance

表 4-1-1 建築貸款餘額季報表
4-1-1 Quarterly Construction Loans
資料時間：100 年第 4 季底 End of Q4, 2011

單位：百萬元、筆 Unit : million,Case

區域別 Administrative Area	上季底建築貸款 餘額 Outstanding Loans at Last Quarter End	本季底建築 貸款餘額 Outstanding Loans at Current Quarter End	本季建築 貸款動用金額 New Loans Appropriated at Current Quarter End	本季建築 貸款核准金額 New Loans Approved at Current Quarter End	本季建築 貸款核准筆數 No. of New Borrowers Approved at Current Quarter End	本季建築貸款平 均每筆核准金額 Average Amount per Borrower at Current Quarter End
總計 Total	1,267,332	1,304,640	259,582	210,493	2,411	87.31
新北市 New Taipei City	279,709	288,346	51,469	40,291	331	121.73
臺北市 Taipei City	468,815	471,373	99,642	86,013	461	186.58
臺中市 Taichung City	155,130	164,325	35,320	24,172	350	69.06
臺南市 Tainan City	23,237	24,509	5,925	5,286	194	27.25
高雄市 Kaohsiung City	102,386	104,819	17,073	13,967	251	55.65
臺灣省 Taiwan Province	237,650	250,875	50,098	40,712	821	49.59
宜蘭縣 Yilan County	10,067	10,220	2,179	1,590	65	24.48
桃園縣 Taoyuan County	92,841	102,039	23,473	17,027	272	62.60
新竹縣 Hsinchu County	56,443	57,342	9,814	8,772	81	108.30
苗栗縣 Miaoli County	7,801	7,808	1,432	653	38	17.18
彰化縣 Changhua County	9,078	9,985	2,642	1,778	65	27.36
南投縣 Nantou County	3,864	4,225	1,170	1,684	31	54.32
雲林縣 Yunlin County	4,802	5,103	1,155	1,041	36	28.92
嘉義縣 Chiayi County	2,623	2,672	431	291	23	12.65
屏東縣 Pingtung County	6,041	6,376	1,552	1,688	76	22.22
臺東縣 Taitung County	609	630	53	95	10	9.50
花蓮縣 Hualien County	1,963	1,840	390	282	13	21.72
澎湖縣 Penghu County	458	523	61	38	6	6.33
基隆市 Keelung City	5,896	5,908	498	593	6	98.83
新竹市 Hsinchu City	28,871	29,797	4,284	4,403	53	83.08
嘉義市 Chiayi City	6,293	6,407	964	777	46	16.89
福建省 Fuchien Province	405	393	55	52	3	17.33
金門縣 Kinmen County	405	393	55	52	3	17.33
連江縣 Lienchiang County	-	-	-	-	-	-
資料來源或填報單位 Source	銀行公會各會員銀行 The Bankers Association of ROC 人壽保險公會各會員公司 The Life Insurance Association of ROC					
備註 Note	1.銀行公會各會員銀行資料以擔保品所在地為準。 This table contains place-based (where collaterals are located) data. 2.各表單資料之提供銀行詳見附錄二。 Please see appendix 2 for data provider (banks). 3.中央銀行發布 100 年 12 月底之建築貸款餘額為 1,407,172 百萬元。(資料之提供銀行包括本國一般銀行、外國銀行在臺分行及中小企業銀行) According to central bank's announcement, the construction loan balance is 1,407,172 million in December 2011. The numbers in this table are aggregated results from Domestic Banks, Local Branches of Foreign Banks and Medium Business Banks.					

表 4-1-2 購置住宅貸款餘額季報表
4-1-2 Quarterly Loans for House-purchasing
資料時間：100 年第 4 季底 End of Q4, 2011

單位：百萬元、筆 Unit：Million, Number

區域別 Administrative Area	上季底購置住宅 貸款餘額 Outstanding Loans for House-purchasing at Last Quarter End	本季底購置住宅 貸款餘額 Outstanding Loans for House-purchasing at Current Quarter End	本季購置住宅貸款 核准金額 New loans for House-purchasing at Current Quarter End	本季購置住宅貸款 承作筆數 No. of New borrowers at Current Quarter End	本季購置住宅貸款 平均核准每筆金額 Average Amount per construction loan at the End of Current Quarter
總計 Total	5,457,312	5,502,930	348,126	66,305	5.25
新北市 New Taipei City	1,341,452	1,355,442	84,844	15,688	5.41
臺北市 Taipei City	1,353,517	1,365,827	90,987	9,119	9.98
臺中市 Taichung City	647,242	649,353	37,579	8,450	4.45
臺南市 Tainan City	265,730	267,220	14,148	3,927	3.60
高雄市 Kaohsiung City	516,604	519,194	35,742	7,419	4.82
臺灣省 Taiwan Province	1,329,562	1,342,667	84,685	21,658	3.91
宜蘭縣 Yilan County	58,397	58,590	6,810	1,433	4.75
桃園縣 Taoyuan County	550,907	556,773	32,875	8,197	4.01
新竹縣 Hsinchu County	137,014	139,439	9,967	2,055	4.85
苗栗縣 Miaoli County	62,019	62,571	3,822	1,080	3.54
彰化縣 Changhua County	79,896	79,836	4,174	1,210	3.45
南投縣 Nantou County	43,552	43,566	2,125	637	3.34
雲林縣 Yunlin County	42,275	42,507	2,484	833	2.98
嘉義縣 Chiayi County	27,531	27,324	1,140	404	2.82
屏東縣 Pingtung County	62,833	62,966	2,843	1,159	2.45
臺東縣 Taitung County	15,232	15,282	1,187	476	2.49
花蓮縣 Hualien County	31,441	31,491	1,699	518	3.28
澎湖縣 Penghu County	5,540	5,553	431	124	3.48
基隆市 Keelung City	48,731	48,666	1,946	666	2.92
新竹市 Hsinchu City	122,506	125,939	9,971	2,029	4.91
嘉義市 Chiayi City	41,688	42,164	3,211	837	3.84
福建省 Fuchien Province	3,205	3,227	141	44	3.20
金門縣 Kinmen County	3,123	3,146	140	43	3.26
連江縣 Lienchiang County	82	81	1	1	1.00
資料來源 Source	銀行公會各會員銀行 The Bankers Association of ROC 人壽保險公會各會員公司 The Life Insurance Association of ROC				
備註 Note	1.各表單資料之提供銀行詳見附錄二。 Please see appendix 2 for data provider (banks). 2.中央銀行發布 100 年 12 月底之購置住宅貸款餘額為 5,274,015 百萬元。(資料之提供銀行包括本國一般銀行、外國銀行在臺分行及中小企業銀行) According to central bank's announcement, the loans for house-purchasing balance is 5,274,015 million in December 2011. The numbers in this table are aggregated results from Domestic Banks, Local Branches of Foreign Banks and Medium Business Banks.				

表 4-1-3 購置住宅貸款利率季報表
4-1-3 Quarterly Loans Rate for House-purchasing
資料時間：100 年第 4 季 Q4, 2011

單位：%，期(月)Unit：%,NO.of payment

區域別 Administrative Area	本季度購置住宅 貸款平均利率 Average Mortgage Interest Rate for Housing Loan by The End of Current Quarter	本季新增購置住宅 貸款平均利率 Average Mortgage Interest Rate for Current Quarter Net Increase of Housing Loan	本季新增購置住宅 貸款平均貸款成數 Average Percentage of Mortgage for Current Quarter Net Increase of Housing Loan	本季新增購置住宅 貸款平均貸款期數 Average Mortgage Term (In Month) for Current Quarter Net Increase of Housing Loan
總計 Total	2.49	2.17	60	225
新北市 New Taipei City	2.37	2.12	59	232
臺北市 Taipei City	2.31	2.1	56	232
臺中市 Taichung City	2.47	2.17	63	227
臺南市 Tainan City	2.55	2.12	62	223
高雄市 Kaohsiung City	2.56	2.14	62	231
臺灣省 Taiwan Province	2.55	2.2	62	222
宜蘭縣 Yilan County	2.58	2.13	63	223
桃園縣 Taoyuan County	2.49	2.24	63	225
新竹縣 Hsinchu County	2.37	2.07	66	241
苗栗縣 Miaoli County	2.53	2.11	60	223
彰化縣 Changhua County	2.51	2.14	62	216
南投縣 Nantou County	2.59	3.07	62	217
雲林縣 Yunlin County	2.65	2.1	59	221
嘉義縣 Chiayi County	2.65	2.18	62	195
屏東縣 Pingtung County	2.69	2.21	64	219
臺東縣 Taitung County	2.69	2.19	59	204
花蓮縣 Hualien County	2.65	2.14	59	212
澎湖縣 Penghu County	2.45	2.17	70	261
基隆市 Keelung City	2.62	2.08	62	217
新竹市 Hsinchu City	2.36	2.1	65	238
嘉義市 Chiayi City	2.48	2.12	63	219
福建省 Fuchien Province	2.08	2.07	40	241
金門縣 Kinmen County	2.27	2.07	69	242
連江縣 Lienchiang County	1.9	2.07	11	240
資料來源 Source	銀行公會各會員銀行 The Bankers Association of ROC 人壽保險公會各會員公司 The Life Insurance Association of ROC			
備註 Note	各表單資料之提供銀行詳見附錄二。 Please see appendix 2 for data provider (banks).			

表 4-2-1 購置住宅貸款違約狀況季報表
4-2-1 Quarterly Non-performing Loans for House-purchasing
資料時間：100 年第 4 季底 End of Q4, 2011

單位：百萬元、筆數、%Unit：Million, Number, %

區域別 Administrative Area	本季度購置住宅 貸款總額 Loans(including NPL) at Current Quarter End	本季度購置住宅貸 款逾放金額 The Amount of NPL at Current Quarter End	本季度購置住宅 貸款催收金額 The Amount of Call Loan	本季度購置住宅貸款 逾放筆數 No. of NPL Borrowers at Current Quarter End	本季度購置住宅貸款 逾放金額增加數 NPL Compared with Previous Quarter	本季度購置住宅 貸款違約率 NPL Ratio at Current Quarter End
總計 Total	5,519,007	16,893	10,942	10,720	-1,080	0.31
新北市 New Taipei City	1,359,705	1,928	1,196	1,062	-294	0.14
臺北市 Taipei City	1,367,905	1,083	864	306	-110	0.08
臺中市 Taichung City	651,722	1,788	918	1,233	57	0.27
臺南市 Tainan City	268,751	1,044	658	1,245	-5	0.39
高雄市 Kaohsiung City	522,358	2,474	1,967	1,999	-255	0.47
臺灣省 Taiwan Province	1,345,370	8,562	5,337	4,871	-472	0.64
宜蘭縣 Yilan County	59,863	217	148	177	-48	0.36
桃園縣 Taoyuan County	556,388	3,235	1,936	1,701	-347	0.58
新竹縣 Hsinchu County	139,265	543	287	231	6	0.39
苗栗縣 Miaoli County	62,948	641	344	242	-37	1.02
彰化縣 Changhua County	79,843	568	378	323	-14	0.71
南投縣 Nantou County	44,130	667	291	596	1	1.51
雲林縣 Yunlin County	42,794	391	234	261	20	0.91
嘉義縣 Chiayi County	27,512	295	166	168	34	1.07
屏東縣 Pingtung County	63,329	527	534	396	-46	0.83
臺東縣 Taitung County	15,528	225	170	96	16	1.45
花蓮縣 Hualien County	31,677	126	116	82	-32	0.40
澎湖縣 Penghu County	5,568	14	10	7	-1	0.25
基隆市 Keelung City	49,107	531	388	389	16	1.08
新竹市 Hsinchu City	125,310	420	231	115	-18	0.34
嘉義市 Chiayi City	42,108	162	104	87	-22	0.39
福建省 Fuchien Province	3,196	14	2	4	-1	0.44
金門縣 Kinmen County	3,115	14	2	4	-1	0.45
連江縣 Lienchiang County	81	0	0	0	0	0.00
資料來源 Source	銀行公會各會員銀行 The Bankers Association of ROC 人壽保險公會各會員公司 The Life Insurance Association of ROC					
備註 Note	各表單資料之提供銀行詳見附錄二。 Please see appendix 2 for data provider (banks).					

表 4-3-1 住宅建築貸款餘額季報表
4-3-1 Quarterly Residential Construction Loans
資料時間：100 年第 4 季底 End of Q4, 2011

單位：百萬元、筆 Unit：million, Case

區域別 Administrative Area	上季底住宅建築 貸款餘額 Residential Construction Loan Balance at End of Last Quarter	本季底住宅建築 貸款餘額 Residential Construction Loan Balance at the End of Current Quarter	本季住宅建築貸 款動用金額 New Loans Appropriated at End of Current Quarter	本季住宅建築貸 款核准金額 New Residential Construction Loans Approved at End of Current Quarter	本季住宅建築貸 款核准筆數 No. of New Residential Construction Loans Approved at the End of Current Quarter	本季住宅建築貸 款平均核准每筆 金額 Average Approved Loan Amount for Residential Constructions at End of Current Quarter
總計 Total	909,828	957,699	181,708	157,398	1,749	89.99
新北市 New Taipei City	211,714	222,015	42,558	36,807	246	149.62
臺北市 Taipei City	317,277	329,406	59,439	60,287	356	169.35
臺中市 Taichung City	106,640	114,351	26,218	17,350	253	68.58
臺南市 Tainan City	15,609	15,862	3,985	3,364	139	24.20
高雄市 Kaohsiung City	75,471	78,345	11,098	9,043	155	58.35
臺灣省 Taiwan Province	182,839	197,436	38,381	30,515	596	51.20
宜蘭縣 Yilan County	7,612	7,657	1,543	1,171	52	22.52
桃園縣 Taoyuan County	69,627	76,997	18,159	13,422	192	69.91
新竹縣 Hsinchu County	49,592	53,460	7,506	6,282	61	102.98
苗栗縣 Miaoli County	5,988	5,675	1,228	590	30	19.67
彰化縣 Changhua County	4,411	4,949	1,757	1,089	44	24.77
南投縣 Nantou County	1,831	2,248	693	1,045	23	45.43
雲林縣 Yunlin County	3,143	4,024	990	909	27	33.69
嘉義縣 Chiayi County	2,025	2,103	351	175	15	11.67
屏東縣 Pingtung County	2,587	2,944	686	733	49	14.97
臺東縣 Taitung County	194	207	44	51	9	5.67
花蓮縣 Hualien County	890	768	118	158	8	19.75
澎湖縣 Penghu County	97	125	42	9	3	3.00
基隆市 Keelung City	4,257	4,372	516	698	7	99.71
新竹市 Hsinchu City	25,764	27,103	4,124	3,609	41	88.02
嘉義市 Chiayi City	4,821	4,804	624	574	35	16.40
福建省 Fuchien Province	278	284	29	32	4	8.00
金門縣 Kinmen County	278	284	29	32	4	8.00
連江縣 Lienchiang County	-	-	-	-	-	-
資料來源或填報單位 Source	銀行公會各會員銀行 The Bankers Association of ROC 人壽保險公會各會員公司 The Life Insurance Association of ROC					
備註 Note	1.銀行公會各會員銀行資料以擔保品所在地為準。 This table contains place-based (where collaterals are located) data. 2.各表單資料之提供銀行詳見附錄二。 Please see appendix 2 for data provider (banks).					

五、 住宅補貼
Housing Subsidy

表 5-1-1 整合住宅補貼資源實施方案補貼戶數季報表
 5-1-1. Quarterly Statistics of Subsidized Households in Integrated Housing-Subsidization Program
 資料時間：民國 100 年第 4 季底 End of Q4, 2011

單位：戶 Unit：Households

區域別 Administrative Area	購置住宅貸款利息補貼 Housing-Purchase Mortgage Subsidy Issuance			修繕住宅貸款利息補貼 Housing-Renovation Mortgage Subsidy Issuance			租金補貼 Rental Subsidy		
	10 月 Oct.	11 月 Nov.	12 月 Dec.	10 月 Oct.	11 月 Nov.	12 月 Dec.	10 月 Oct.	11 月 Nov.	12 月 Dec.
總計 Total	9,913	10,123	10,854	1,347	1,350	1,384	40,205	40,158	41,056
新北市 New Taipei City	2,657	2,649	2,644	444	444	446	9,815	9,726	9,733
臺北市 Taipei City	1,113	1,182	1,258	208	207	211	3,861	3,811	4,730
臺中市 Taichung City	1,224	1,229	1,374	101	101	107	4,424	4,560	4,388
臺南市 Tainan City	726	738	837	86	86	92	4,020	4,015	4,005
高雄市 Kaohsiung City	1,085	1,084	1,239	116	116	118	6,672	6,620	6,546
臺灣省 Taiwan Province	3,074	3,208	3,463	387	391	404	11,328	11,341	11,569
宜蘭縣 Yilan County	260	293	306	52	53	53	700	695	453
桃園縣 Taoyuan County	840	874	979	110	109	116	2,988	2,943	3,407
新竹縣 Hsinchu County	140	144	153	11	11	11	200	197	193
苗栗縣 Miaoli County	158	172	182	24	25	24	407	404	403
彰化縣 Changhua County	487	487	517	27	27	28	1,335	1,330	1,326
南投縣 Nantou County	150	150	161	11	11	12	774	777	770
雲林縣 Yunlin County	155	155	165	9	9	9	388	383	378
嘉義縣 Chiayi County	84	84	85	12	12	12	322	321	316
屏東縣 Pingtung County	241	265	300	52	54	56	1,338	1,305	1,416
臺東縣 Taitung County	57	68	73	10	11	12	351	354	351
花蓮縣 Hualien County	90	90	90	10	10	10	495	486	479
澎湖縣 Penghu County	40	43	52	9	9	9	158	158	134
基隆市 Keelung City	141	143	143	24	24	24	840	842	836
新竹市 Hsinchu City	144	153	170	15	15	17	295	439	394
嘉義市 Chiayi City	87	87	87	11	11	11	737	707	713
福建省 Fuchien Province	34	33	39	5	5	6	85	85	85
金門縣 Kinmen County	34	33	39	5	5	6	85	85	85
連江縣 Lienchiang County	0	0	0	0	0	0	0	0	0
資料來源或填報單位 Source	內政部營建署 Construction and Planning Agency, Ministry of the Interior								
備註 Note	1. 依據行政院 96 年 1 月 30 日院臺建字第 0960002218 號函核定之整合住宅補貼資源實施方案及內政部訂定之住宅補貼作業規定辦理。 The Integrated Housing Subsidization Program is implemented in accordance with the Comprehensive Housing Subsidization Policy Sanctioned by Executive Yuan on January 30th, 2007 (ordinance# 0960002218) and Housing Subsidization Implementation Policy of Ministry of the Interior 2. 各月份補貼戶數係自民國 96 年迄今正接受補貼之核定戶數加總。 Monthly statistics for the subsidised households are accumulative; the figures include the number of approved subsidies since 2007.								

表 5-1-2 青年安心成家方案補貼戶數季報表

5-1-2. Quarterly Statistics of Subsidized Households in Homeownership and Rental Subsidization Program (for Age of 20 to 45)

資料時間：民國 100 年第 4 季底 End of Q4, 2011

單位：戶 Unit: Households

區域別 Administrative Area	購置住宅貸款利息補貼 Housing-Purchase Mortgage Subsidy Issuance			租金補貼 Rental Subsidy		
	10 月 Oct.	11 月 Nov.	12 月 Dec.	10 月 Oct.	11 月 Nov.	12 月 Dec.
總計 Total	25,621	25,745	25,843	12,176	11,940	11,771
新北市 New Taipei City	6,802	6,816	6,815	3,009	2,929	2,873
臺北市 Taipei City	2,890	2,899	2,903	845	836	830
臺中市 Taichung City	3,535	3,548	3,549	1,723	1,674	1,656
臺南市 Tainan City	1,847	1,857	1,863	964	965	961
高雄市 Kaohsiung City	2,567	2,589	2,606	1,754	1,746	1,715
臺灣省 Taiwan Province	7,860	7,918	7,984	3,827	3,738	3,676
宜蘭縣 Yilan County	427	431	435	196	191	192
桃園縣 Taoyuan County	2,576	2,591	2,604	1,297	1,281	1,269
新竹縣 Hsinchu County	460	466	473	108	107	107
苗栗縣 Miaoli County	512	513	521	123	117	118
彰化縣 Changhua County	1,079	1,090	1,101	453	417	395
南投縣 Nantou County	258	257	260	248	254	248
雲林縣 Yunlin County	345	352	358	146	145	137
嘉義縣 Chiayi County	237	240	242	113	105	104
屏東縣 Pingtung County	418	418	419	280	279	280
臺東縣 Taitung County	105	105	109	119	118	118
花蓮縣 Hualien County	177	182	181	154	152	149
澎湖縣 Penghu County	97	97	96	65	65	65
基隆市 Keelung City	261	262	264	168	167	159
新竹市 Hsinchu City	658	658	659	175	165	163
嘉義市 Chiayi City	250	256	262	182	175	172
福建省 Fuchien Province	120	118	123	54	52	60
金門縣 Kinmen County	118	116	120	52	50	58
連江縣 Lienchiang County	2	2	3	2	2	2
資料來源或填報單位 Source	內政部營建署 Construction and Planning Agency, Ministry of the Interior					
備註 Note	各月份補貼戶數係自民國 98 年迄今正接受補貼之核定戶數加總。 Monthly statistics for the subsidised households are accumulative; the figures include the number of approved subsidies from previous years.					

附錄一編製說明

本季報之住宅資訊報表，係根據資料來源單位公布或函送之數據編定。由於資料來源單位統計時點互異，故表單中分別有季報、半年報或年報，至於各報表之詳細欄位說明請參閱下表列。

(一) 住宅需求

報表編號及名稱	欄位名稱	欄位說明	更新頻率	資料來源
表 1-1-1 家戶數與平均戶量季報表	家戶數	戶政機關登錄設籍之戶數(含共同事業戶)。	每季	內政部戶政司
	戶量	每戶平均人口數。		
表 1-1-2 弱勢家戶數季報表	低收入戶	<p>低收入戶，指經申請戶籍所在地直轄市、縣(市)主管機關審核認定，符合家庭總收入平均分配全家人口，每人每月在最低生活費以下，且家庭財產未超過中央、直轄市主管機關公告之當年度一定金額者(依社會救助法)。</p> <p>民國 100 年 7 月起每人每月最低生活費，臺灣省 15 縣市 10,244 元、新北市 11,832 元、臺北市 14,794 元、臺中市 10,303 元、臺南市 10,244 元、高雄市 11,146 元、福建省 8,798 元。</p> <p>家庭財產包括動產(存款加投資)及不動產(土地及房屋)限額，臺灣省動產每人以 7 萬 5 千元為限，不動產每戶以 300 萬元為限；新北市動產每人以 7 萬 5 千元為限，不動產每戶以 325 萬元為限；臺北市動產每人以 15 萬元為限，不動產每戶以 550 萬為限；臺中市動產每人以 7 萬 5 千元為限，不動產每戶以 300 萬元為限；臺南市動產每人以 7 萬 5 千元為限，不動產每戶以 300 萬元為限；高雄市動產每戶(4 口以內)以 30 萬元為限，每增一口得增加 7 萬 5 千元，不動產每戶以 300 萬元為限；福建省動產每戶(4 口以內)以 40 萬元為限，每增一口得增加 10 萬元，不動產每戶以 230 萬元為限。</p>	每季	內政部統計處

報表編號及名稱	欄位名稱	欄位說明	更新頻率	資料來源
	身心障礙者人數	<p>身心障礙者指下列各款身體系統構造或功能，有損傷或不全導致顯著偏離或喪失，影響其活動與參與社會生活，經醫事、社會工作、特殊教育與職業輔導評量等相關專業人員組成之專業團隊鑑定及評估，領有身心障礙證明者：</p> <ol style="list-style-type: none"> 1. 神經系統構造及精神、心智功能。 2. 眼、耳及相關構造與感官功能及疼痛。 3. 涉及聲音與言語構造及其功能。 4. 循環、造血、免疫與呼吸系統構造及其功能。 5. 消化、新陳代謝與內分泌系統相關構造及其功能。 6. 泌尿與生殖系統相關構造及其功能。 7. 神經、肌肉、骨骼之移動相關構造及其功能。 8. 皮膚與相關構造及其功能。 	每季	
	列冊需關懷之獨居老人人數	<p>獨居老人之定義應符合下列其中一項：</p> <ol style="list-style-type: none"> 1. 年滿 65 歲以上之單身獨居老人。 2. 一戶 2 人以上老人，且其中一人缺乏生活自理能力者。 3. 與子女同戶籍，但子女未經常性同住（連續達三天以上獨居之事實者）。 4. 與子女同住，但子女缺乏生活自理能力。 	每半年	
	原住民家戶	該戶設籍人口中，戶長具有原住民身分者。	每年	

報表編號及名稱	欄位名稱	欄位說明	更新頻率	資料來源
表 1-1-3 人口數量變動季報表	人口數	戶政機關登記之設籍總人數。	每季	內政部戶政司
	新增人口數	本季自然增加人數(出生人口數-死亡人口數)與社會增加人數(遷入人口數-遷出人口數)之合計。		
	自然增加率	係指一地區在該季中自然增加數對季底人口數之比率，也就是平均每千人口在一季中所增加之人數。 自然增加率 = 人口增加數(出生-死亡) ÷ 季底人口數 × 1000		
	社會增加率	係指一地區在該季中社會增加數對季底人口數之比率，社會增加數即遷入人口減去遷出人口。 社會增加率 = (遷入人口數 - 遷出人口數) ÷ 季底人口數 × 1000		
	總增加率	即自然增加率與社會增加率之和。		

(二) 住宅供給

報表編號及名稱	欄位名稱	欄位說明	更新頻率	資料來源
表 2-1-1 住宅存量季報表	住宅存量	住宅存量=最近一期(99年)人口及住宅普查中所統計之住宅存量+從該期到本季所累計之住宅類使用執照核發宅數-從該期到本期所累計之住宅類拆除執照宅數。 住宅之認定於民國 94 年前係指建築執照中使用類別為住宅類與店鋪住宅類者。民國 95 年後則為使用類別登記為 H-2 (住宅、集合住宅、民宿、農舍) 者。	每季	內政部營建署
表 2-1-2 住宅流量季報表-核發住宅類建造執照	宅數	宅數指建築管理機關核發建築物新建之建造執照宅數(宅數即營建署所發行營建統計年報中之戶數)。 住宅之認定為使用類別登記為 H-2 者,分為住宅(含集合住宅、民宿)及農舍。	每季	內政部營建署
	樓地板面積	建築管理機關核發建築物新建、增建、改建或修建之建造執照總樓地板面積。 總樓地板面積為建築物包括建築物各層包括地下層、屋頂突出物及夾層等樓地板面積之總和。		
表 2-1-3 住宅流量季報表-核發住宅類使用執照	宅數	宅數指建築管理機關核發建築物使用執照宅數(宅數即營建署所發行營建統計年報中之戶數)。住宅之定義同前。	每季	內政部營建署
	樓地板面積	建築管理機關核發建築物使用執照總樓地板面積。總樓地板面積定義同前。		
表 2-1-4 住宅流量季報表-住宅拆除執照	宅數	建築管理機關核發建築物拆除執照宅數。住宅之定義同前。	每季	內政部營建署
	樓地板面積	建築管理機關核發建築物拆除執照總樓地板面積。總樓地板面積定義同前。		

(三) 住宅市場

報表編號及名稱	欄位名稱	欄位說明	更新頻率	資料來源
表 3-1-2 住宅市場房價趨勢分數季報表	房價趨勢分數	<p>以購屋者的中間傾向為指數基準點(100)，針對購屋者對房價的看漲或看跌給予不同等級的權重，分數介於 0 至 200 分間。100 為基準點，高於 100 表示看漲，低於 100 表示看跌。</p> <p>計算程序及公式如下：</p> <ol style="list-style-type: none"> 1. 先統計「對最近三個月內房地產價格趨勢看法」及「對一年後房地產價格趨勢看法」各選項之次數分配百分比($X_1 \sim X_5$) 2. 依照不同選項，分別給予不同加權如下： <ol style="list-style-type: none"> (1) 大幅下跌(X_1)：負向加權 100% (2) 小幅下跌(X_2)：負向加權 50% (3) 持平(X_3)：不加權 (4) 小幅上漲(X_4)：正向加權 50% (5) 大幅上漲(X_5)：正向加權 100% 3. 公式如下： $\text{房價趨勢分數} = 100 + \{ [X_5 \times 100\%] + [X_4 \times 50\%] + [X_3 \times 0\%] + [X_2 \times (-50\%)] + [X_1 \times (-100\%)] \}$ 	每季(自 98 年第 3 季起取消季報表紙本發布，僅於網站上公布更新；98 年至 99 年上半年為半年報)	內政部營建署
	房價所得比	購買房屋總價 ÷ [(家庭月所得 × 12)]。		
	貸款負擔率	即每月房貸支出佔家庭月所得比。		
	購屋動機分配之投資需求比	購屋動機為投資的購屋者佔總購屋者的比例。		
	購屋動機分配之自住需求比	購屋動機為自住的購屋者佔總購屋者的比例。		
	議價空間	(賣方開價 - 購屋總價) ÷ 賣方開價。		
	搜尋時間	從開始搜尋到購買房屋所花費的時間。		

報表編號及名稱	欄位名稱	欄位說明	更新頻率	資料來源
表 3-1-3 法院拍定成屋 價位季報表	件數	拍定件數係指屬於同一財產檔編號，且房屋及土地同時拍定之件數。	每季	各地方法院
	平均拍定價格	平均拍定價之計算為該地區法院拍定成屋總金額除以總件數。		
	平均每坪價格	平均每坪價格之計算為該地區各拍定物件平均每坪價格加總後除以總件數。		
表 3-1-4 建物所有權登記季報表	第一次登記棟數	辦理所有權第一次登記之建物數量。棟數係以建物謄本上之建號為計算單位。	每季	內政部 統計處
	第一次登記面積	辦理所有權第一次登記之建物總面積，總面積為產權登記面積。		
	移轉登記棟數	辦理所有權移轉登記之建物數量。移轉登記包括買賣、拍賣、繼承、贈與及其他。棟數係以建物謄本上之建號為計算單位。		
	移轉登記面積	辦理所有權移轉登記之建物總面積，總面積為產權登記面積。移轉登記包括買賣、拍賣、繼承、贈與及其他。		
表 3-1-5 房地產交易課稅情形季報表	買賣契稅免稅件數	不動產因買賣而取得所有權且免稅之件數。件數係以稅籍編號為計算單位。	每季	財政部賦稅署 新北市稅捐稽徵處 臺北市稅捐稽徵處 臺中市稅捐稽徵處 臺南市稅捐稽徵處 高雄市稅捐稽徵處 金門縣稅捐稽徵處 連江縣稅捐稽徵處
	買賣契稅應稅件數	不動產因買賣而取得所有權且應稅之件數。件數計算同上。		
	買賣契稅應納稅額	不動產因買賣而取得所有權且應稅之稅額。		
	土地增值稅免稅件數	不動產移轉且免繳交土地增值稅之件數。稅額件數係以地號為計算單位，如該地號同時跨越免稅與應稅兩種稅種時，則兩邊均予以統計。		
	土地增值稅應稅件數	不動產移轉且應繳交土地增值稅之件數。件數計算同上。		
	土地增值稅應納稅額	不動產因移轉所繳交土地增值稅之稅額。		

(四) 住宅金融

報表編號及名稱	欄位名稱	欄位說明	更新頻率	資料來源
表 4-1-1 建築貸款餘額 季報表	上季底建築貸款餘額	上季底各縣市各建築貸款案尚未到期之本金餘額(不含逾放、轉催收金額及轉呆帳金額)。 本表所指之「建築貸款」係比照報送中央銀行建築貸款資料定義，指以借款人(公司行號或個人戶)，包含對建築業、其他企業及個人戶等對象之購地融資、建築融資及興建住宅相關之貸款，惟房屋興建屬自用部分則不包含之，亦不含對此類對象為透支等非建築目的之授信。	每季	銀行公會各會員銀行 人壽保險公會 各會員公司
	本季底建築貸款餘額	本季底各縣市各建築貸款案尚未到期之本金餘額(不含逾放、轉催收金額及轉呆帳金額)。		
	本季建築貸款動用金額	各縣市建築貸款案於本季動用之金額。		
	本季建築貸款核准金額(A)	本季首次動用額度之建築貸款案核准總額度。 本欄及下欄之「貸款核准」是以案件貸款日發生於統計期間為準，若貸款案有分次動用額度的情況以第一次貸款日認定。		
	本季建築貸款核准筆數(B)	本季首次動用額度之建築貸款案筆數(筆數以借款人歸戶認定，不以銀行帳號計數筆數，且僅於第一次核貸時統計，爾後之動用額度不再提報筆數)。 「筆數」係以借款人歸戶認定，不以銀行帳號計數筆數，且僅於第一次核貸時統計，爾後之動用額度不再提報筆數。		
	本季建築貸款平均每筆核准金額(C)	本季首次動用額度之建築貸款案平均每筆核准總金額(C=A÷B)。		系統處理

報表編號及名稱	欄位名稱	欄位說明	更新頻率	資料來源
表 4-1-2 購置住宅貸款 餘額季報表	上季底購置住宅貸款餘額	<p>上季底各縣市購置住宅貸款尚未到期之本金餘額(不含逾放、轉催收金額及轉呆帳金額)。</p> <p>本欄位及本表其他欄位所稱之購置住宅貸款定義係指：「其貸款用途為購置住宅者，含政府優惠房屋貸款及不同銀行間轉貸其原始用途為購置住宅者;但不含以房屋為抵押品之非購置住宅用途之貸款，不包含房屋修繕貸款之金額、代放款金額，及各種短期特殊形式之房貸案件之金額。」^{註1}上述所稱之代放款是指放款資金不來自於銀行自身之代放款案件。</p> <p>各季核貸案件於統計日已完全清償者不列入當季核貸金額。(意即當季開始動用額度旋即全部清償者不列入當季金額的統計)。</p>	每季	銀行公會各會員銀行 人壽保險公會 各會員公司
	本季底購置住宅貸款餘額	本季底各縣市購置住宅貸款尚未到期之本金餘額(不含逾放、轉催收金額及轉呆帳金額)。		
	本季購置住宅貸款核准金額	<p>本季核貸購置住宅貸款案總貸款金額。</p> <p>本欄及下欄之「貸款核准」是以案件貸款日發生於統計期間為準，若貸款案有分次動用額度的情況以第一次貸款日認定。</p>		
	本季購置住宅貸款承作筆數	<p>本季各縣市核貸購置住宅貸款件數(以借款人為單位)。</p> <p>「筆數」係以借款人歸戶認定，不以銀行帳號計數筆數，且僅於第一次核貸時統計，爾後之動用額度不再提報筆數，若本季開始動用之貸款案件於統計日已完全清償者亦不列入本季承作筆數。</p>		

^{註1} 特殊形式之房貸案件指凡其房貸之貸款目的與本季報統計目的不符，或其放貸期數在經過統計平均後將影響統計結果甚鉅之房貸案件，例如市面上各家銀行所推出之理財型房貸，其主要目的為短期之資金週轉，且通常貸款期數僅為 12~24 月之短期放貸。

報表編號及名稱	欄位名稱	欄位說明	更新頻率	資料來源
	本季購置住宅貸款平均每筆金額	本季各縣市購置住宅貸款平均每筆金額(貸款金額/本季核貸筆數)。		系統處理
表 4-1-3 購置住宅貸款利率季報表	本季度購置住宅貸款平均利率	本表所採之購置住宅貸款案件範圍為所有表 4-1-2 所統計之案件，惟排除逾放之案件及優惠房貸。平均利率之計算方式為(該縣市每筆貸款之每季最後一個月最後一日之放款利率)/總筆數。	每季	銀行公會各會員銀行 人壽保險公會各會員公司
	本季新增購置住宅貸款平均利率	本季新承作購置住宅貸款之平均利率，平均利率係以「本季新承做之貸款」其各段利率適用期數加權平均而得。 新承作的部分不包含優惠房貸。若為指數型房貸，則以本季最後一個月公布之基準利率數據作為下一季至到期日之基準利率，以便計算後續各期之貸款利率。	每季	
	本季新增購置住宅貸款平均貸款成數	本季新承作購置住宅貸款之貸款成數平均數。其中貸款成數之計算係貸放金額與銀行鑑估市值之比例。	每季	
	本季新增購置住宅貸款平均貸款期數	本季新承作購置住宅貸款契約之貸款期數平均數，契約非以每月為一期者，請勿納入計算。	每季	
表 4-2-1 購置住宅貸款違約狀況季報表	本季度購置住宅貸款總額(A)	本季度各縣市購置住宅貸款尚未到期之放款總額(含逾放、催收金額，不含轉呆帳)。 本表所指之逾放係比照「銀行資產評估損失準備提列及逾期放款催收呆帳處理辦法」為準。「逾期放款指積欠本金或利息超過清償期三個月，或雖未超過三個月，但已向主、從債務人訴追或處分擔保品者」。	每季	銀行公會各會員銀行 人壽保險公會各會員公司
	本季度購置住宅貸款逾放金額(B)	本季度各縣市購置住宅貸款逾放金額，其逾放金額應包含 1.放款轉列催收款已列報逾期放款之金額，及 2.其他非屬催收款之逾期放款。其各項定義請參照財政部 93.1.6 臺財融第 0928011826 號令之規定【銀行資產評估損失準備提列及逾期放款催收款呆帳處理辦法】		

報表編號及名稱	欄位名稱	欄位說明	更新頻率	資料來源
	本季度購置住宅貸款催收金額	本表所指「催收」係指經轉入催收科目之放款，凡逾期放款應於清償期屆滿六個月內轉入催收科目。		銀行公會各會員銀行 人壽保險公會各會員公司
	本季度購置住宅貸款逾放筆數	本季度各縣市購置住宅貸款逾放筆數(以借戶人為單位)。 逾放筆數係指各季度逾放之借戶人人數(以借戶人歸戶計算，不以銀行帳號計算)。		
	本季度購置住宅貸款逾放金額增加數	本季度各縣市購置住宅貸款逾放金額變化(本季度逾放金額－上季逾放金額)。		系統處理
	本季度購置住宅貸款違約率(C)	本季度各縣市購置住宅貸款違約率(C=B÷A)。		系統處理
表 4-3-1 住宅建築貸款餘額季報表	上季度住宅建築貸款餘額	上季度各縣市各住宅建築貸款案尚未到期之本金餘額(不含逾放、轉催收金額及轉呆帳金額)。 本表所指之「住宅建築貸款」係為 1. 由建造執照之使用類組欄位定義內容判定： (1) 集合住宅、住宅(包括民宿)。 (2) 小型安養機構、小型身心障礙者職業訓練機構、小型社區復健中心、小型康復之家(設於地面一層面積在 500 m ² 以下或設於二層至五層之任一層面積在 300 m ² 以下且樓梯寬度 1.2 m 以上、分間牆及室內裝修材料符合建築技術規則現行規定者)。 (3) 農舍(包括民宿)。 2. 以土地使用分區規定得興建住宅之用地為判定。 3. 由借戶人於申請貸款時所提供之興建計劃書內容判定。 4. 由各金融機關承辦業務人員自行判定。	每季	銀行公會各會員銀行 人壽保險公會各會員公司
	本季度住宅建築貸款餘額	本季度各縣市各住宅建築貸款案尚未到期之本金餘額(不含逾放、轉催收金額及轉呆帳金額)。		
	本季度住宅建築貸款動用金額	各縣市住宅建築貸款案於本季度動用之金額。		

報表編號及名稱	欄位名稱	欄位說明	更新頻率	資料來源
	本季住宅建築貸款核准金額(A)	<p>本季首次動用額度之住宅建築貸款案核准總額度。</p> <p>本欄及下欄之「貸款核准」是以案件貸款日發生於統計期間為準，若貸款案有分次動用額度的情況以第一次貸款日認定。</p>		
	本季住宅建築貸款核准筆數(B)	<p>本季首次動用額度之住宅建築貸款案筆數(筆數以借款人歸戶認定，不以銀行帳號計數筆數，且僅於第一次核貸時統計，爾後之動用額度不再提報筆數)。</p> <p>「筆數」係以借款人歸戶認定，不以銀行帳號計數筆數，且僅於第一次核貸時統計，爾後之動用額度不再提報筆數。</p>		
	本季住宅建築貸款平均每筆核准金額(C)	<p>本季首次核准額度之住宅建築貸款案平均每筆核准總金額(C=A÷B)。</p>		

(五) 住宅補貼

報表編號及名稱	欄位名稱	欄位說明	更新頻率	資料來源
表 5-1-1 整合住宅補貼 資源實施方案 補貼戶數季報 表	購置住宅貸款利息補貼	購置住宅貸款補貼為對於有購屋能力之無自有住宅者或「2年內購置住宅並已辦理貸款者」，提供之住宅補貼。 各月份補貼戶數係自民國 96 年迄今正接受補貼之核定戶數加總。	每季	內政部營建署
	修繕住宅貸款利息補貼	對於擁有老舊住宅亟待修繕者，提供之住宅補貼。 補貼戶數之定義同前。	每季	內政部營建署
	租金補貼	租金補貼為對於無力購置住宅者，提供之住宅補貼。 補貼戶數之定義同前。	每季	內政部營建署
表 5-1-2 青年安心成家 方案補貼戶數 季報表	購置住宅貸款利息補貼	指前二年零利率購置住宅貸款利息補貼，此為對於新婚或育有子女之青年家庭有購屋能力之無自有住宅者或「2年內購置住宅並已辦理貸款者」，提供之住宅補貼。 各月份補貼戶數係自民國 98 年迄今正接受補貼之核定戶數加總。	每季	內政部營建署
	租金補貼	對於新婚或育有子女之青年家庭無力購置住宅者，提供之住宅補貼。 補貼戶數之定義同前。	每季	內政部營建署

附錄二住宅金融表單附錄說明

本季之表單 4-1-1 建築貸款餘額季報表、4-1-2 購置住宅貸款餘額季報表、4-2-1 購置住宅貸款違約狀況季報表及 4-1-3 購置住宅貸款利率季報表、4-3-1 住宅建築貸款餘額季報表，五張住宅金融表單之填報銀行如下表所列：

金融機構	填報狀況				
	4-1-1	4-1-2	4-2-1	4-1-3	4-3-1
臺灣銀行	V	V	V	V	V
臺灣土地銀行	V	V	V	V	V
合作金庫商業銀行	V	V	V	V	V
華南商業銀行	V	V	V	V	V
彰化商業銀行	V	V	V	V	V
第一商業銀行	V	V	V	V	V
臺灣中小企業銀行	V	V	V	V	V
兆豐國際商業銀行	V	V	V	V	V
上海商業儲蓄銀行	V	V	V	V	V
台北富邦商業銀行	V	V	V	V	V
中華郵政股份有限公司	△	V	V	V	△
國泰世華商業銀行	V	V	V	V	V
玉山商業銀行	V	V	V	V	V
萬泰商業銀行	V	V	V	V	V
中國信託商業銀行	V	V	V	V	V
台新國際商業銀行	V	V	V	V	V
遠東國際商業銀行	V	V	V	V	V
星展銀行(原寶華商業銀行)	V	V	V	V	V
元大商業銀行	V	V	V	V	V
大眾商業銀行	V	V	V	V	V
京城商業銀行	V	V	V	V	V
聯邦商業銀行	V	V	V	V	V
三信商業銀行	V	V	V	V	V
板信商業銀行	V	V	V	V	V
匯豐商業銀行	X	X	X	X	X
安泰商業銀行	V	V	V	V	V
永豐商業銀行	V	V	V	V	V
日盛國際商業銀行	V	V	V	V	V
陽信商業銀行	V	V	V	V	V
華泰商業銀行	V	V	V	V	V
台中商業銀行	V	V	V	V	V
高雄銀行	V	V	V	V	V
臺灣新光商業銀行	V	V	V	V	V
全國農業金庫股份有限公司	V	V	V	V	V
澳商澳盛銀行(原荷蘭銀行)	△	V	V	V	△
渣打國際商業銀行	△	V	V	V	△
花旗(臺灣)銀行	△	V	V	V	△
法國巴黎銀行	△	V	V	V	△
大台北銀行	V	V	V	V	V

註一：「V」為有填報；「△」為無法填報或非必要填報；「X」為未填報。

註二：目前銀行公會會員行數為 44 家，其中臺灣工業銀行、中國輸出入銀行、中華開發工業銀行、中華票券金融公司及國際票券金融公司未辦理住宅貸款相關業務，故未納入填報對象，故總應填報家數為 39 家。

本季之表單 4-1-1 建築貸款餘額季報表、4-1-2 購置住宅貸款餘額季報表、4-2-1 購置住宅貸款違約狀況季報表及 4-1-3 購置住宅貸款利率季報表、4-3-1 住宅建築貸款餘額季報表，五張住宅金融表單之填報壽險業如下表所列：

金融機構	填報狀況				
	4-1-1	4-1-2	4-2-1	4-1-3	4-3-1
三商美邦人壽	△	V	V	V	△
中國信託人壽	△	V	V	V	△
中國人壽	△	V	V	V	△
臺灣人壽	△	V	V	V	△
安泰人壽	△	X	X	X	△
安聯人壽	△	V	V	V	△
幸福人壽	△	X	X	X	△
保誠人壽	△	X	X	X	△
南山人壽	△	V	V	V	△
國泰人壽	△	V	V	V	△
國華人壽	△	V	V	V	△
國寶人壽	△	X	X	V	△
富邦人壽	△	V	V	X	△
新光人壽	△	V	V	V	△
臺銀人壽	△	X	X	X	△
遠雄人壽	△	X	X	X	△
國際紐約人壽	△	V	V	V	△

註一：「V」為有填報；「△」為無法填報或非必要填報；「X」為未填報。

註二：目前壽險公會會員公司數為 30 家，其中本國公司 23 家，7 家為外商在臺分公司。

註三：目前壽險公會會員，外商在臺公司 7 家與其中本國公司中華郵政公司壽險處、全球人壽保險公司、合作金庫人壽保險股份有限公司、保德信國際人壽保險公司、第一金人壽保險公司、朝陽人壽保險公司未辦理住宅貸款相關業務，故未納入填報對象，故總應填報家數為 17 家。