

# 參、住宅資訊統計提要分析

## 一、綜合結論

### (一) 住宅供需動態

本季全國總家戶數為 7,918,304 戶，較上季增加 0.55%，較去年同季增加 1.81%。全國住宅存量總計為 7,883,472 宅，較上季增加 0.24%，較去年同季增加 0.78%。

本季全國新增住宅建造執照核發 20,304 宅，較上季減少 11.23%，較去年同季增加 28.85%。本季全國新增住宅使用執照核發 19,723 宅，較上季增加 35.64%，較去年同季減少 9.12%。

### (二) 住宅市場動態

本季全國建物所有權第一次登記棟數為 22,706 棟數，較上季增加 13.06%，較去年同季減少 19.16%；建物所有權移轉登記棟數部分，本季全國買賣移轉登記棟數有 94,428 棟數，較上季減少 10.17%，較去年同季減少 15.65%；拍賣移轉登記棟數有 4,888 棟數，較上季減少 19.74%，較去年同季減少 40.67%。

### (三) 住宅金融動態

本季全國建築貸款餘額約 1 兆 371.66 億元，較上季增加 6.65%，較去年同季增加 25.41%；建築貸款新核准額度則約 2,741.02 億元，較上季增加 14.70%，較去年同季增加 76.78%；建築貸款平均每筆貸款金額約 1.28 億元，較上季增加 15.18%，較去年同季增加 39.71%。

本季全國購置住宅貸款餘額約 5 兆 1,114.03 億元，較上季增加 0.32%，較去年同季增加 11.96%；購置住宅貸款新承作貸放核准金額約 3,453.07 億元，較上季減少 13.61%，較去年同季減少 12.02%；購置住宅貸款平均每筆貸放金額約 528 萬元，較上季減少 8.29%，較去年同季增加 17.08%。

本季全國購置住宅貸款約 5 兆 1,725.36 億元，較上季減少 2.36%，較去年同季增加 11.02%；購置住宅貸款總逾放金額約 292.30 億元，較上季減少 22.37%，較去年同季減少 42.38%；購置住宅貸款違約率為 0.57%，較上季減少 0.15%，較去年同季減少 0.52%。

表一 住宅資訊統計摘要表-季資料

類別 category	指標名稱 Index	98Q3	98Q4	99Q1	99Q2	99Q3	相對上季 (%) VS.99Q2	相對去年 同季(%) VS.98Q3
住宅 供需 動態 Housing demand and supply	家戶數(戶) Households (Households)	7,777,527	7,805,834	7,835,375	7,875,068	7,918,304	0.55	1.81
	住宅存量(宅數) Housing Stock (Housing Unit)	7,822,212	7,838,643	7,851,407	7,864,526	7,883,472	0.24	0.78
	住宅供給率(%)* Housing supply Ratio (%)	100.58	100.43	100.21	99.89	99.57	-0.32	-1.01
	家戶數與住宅存量差額(宅) Households with Housing stock compared (Unit)	-44,685	-32,809	-16,032	10,542	34,832	230.41	-177.95
	核發住宅建照執照宅數(宅數) No. of Units by Building Permit (Housing Unit)	15,758	18,223	19,788	22,873	20,304	-11.23	28.85
	核發住宅使用執照宅數(宅數) No. of Units by Occupancy Permit (Housing Unit)	21,703	17,387	13,521	14,541	19,723	35.64	-9.12
	住宅 市場 動態 Housing market	建物所有權第一次登記數(棟數) First Registered New Buildings (Buildings)	28,089	23,442	23,648	20,084	22,706	13.06
建物所有權買賣移轉登記數(棟數) Transaction Registered Buildings (Buildings)		111,946	107,006	95,340	105,120	94,428	-10.17	-15.65
建物所有權拍賣移轉登記數(棟數) Auction Registered Buildings (Buildings)		8,239	7,524	6,061	6,090	4,888	-19.74	-40.67
買賣契稅件數(件) Deed Tax (Price)		129,111	126,867	106,036	120,052	110,769	-7.73	-14.21
土地增值稅件數(件) Land Value Increment Tax piece (Piece)		317,408	318,756	313,326	375,233	319,661	-14.81	0.71
法院拍定成屋件數(件) Court Auction Housing Piece (Piece)		4,451	4,020	2,751	3,027	2,545	-15.92	-42.82
住宅 金融 動態 Housing Finance	建築貸款餘額(百萬元) Outstanding Construction Loans (Million)	827,053	894,517	894,674	972,502	1,037,166	6.65	25.41
	建築貸款核准金額(百萬元) New Loans Approved (Million)	155,049	200,792	234,894	238,975	274,102	14.70	76.78
	建築貸款平均每筆金額(百萬元) Average Amount per Borrower (Million)	91.85	102.08	120.64	111.41	128.32	15.18	39.71
	購置住宅貸款餘額(百萬元) Outstanding House Loans (Million)	4,565,307	5,144,671	5,174,788	5,095,083	5,111,403	0.32	11.96
	購置住宅貸款新貸放金額(百萬元) New Loans for House-Purchaing(Million)	392,494	360,364	356,579	399,730	345,307	-13.61	-12.02
	購置住宅貸款平均每筆金額(百萬元) Average Amount per Borrower (Million)	4.51	5.36	5.61	5.75	5.28	-8.29	17.08
	購置住宅貸款總額(百萬元) Loans (including NPL) (Million)	4,659,014	4,883,309	5,206,588	5,297,810	5,172,536	-2.36	11.02
	購置住宅貸款逾放金額(百萬元) The Amount of NPL (Million)	50,731	41,040	42,751	37,653	29,230	-22.37	-42.38
	購置住宅貸款違約率(%)* NPL Ratio (%)	1.09	0.84	0.82	0.71	0.57	-0.15	-0.52

表二 住宅資訊統計摘要表-年資料

類別 category	指標名稱 Index	93	94	95	96	97	98	相對去年 (%) VS.97
住宅 權屬 Housing Tenure	自有率(%)* Ownership (%)	86.80	87.33	87.83	88.14	87.36	87.89	0.53
住宅居住 水準 DwellingLevel	平均每戶建坪(坪) Average Pings per Households (Pings)	42.41	42.21	42.84	43.34	43.23	43.96	1.69
	平均每戶人數(人) Average Persons per Households (Persons)	3.50	3.42	3.41	3.38	3.35	3.34	-0.30
	平均每人居住房面積(坪) Average Living Space per Person (Pings)	12.11	12.34	12.56	12.82	12.90	13.16	2.02

備註：\*為百分點。

## 二、住宅供需動態

### (一) 家戶數與住宅存量動態

#### 1. 全國

本季全國總家戶數為 7,918,304 戶，較上季增加 0.55%，較去年同季增加 1.81%。全國住宅存量總計為 7,883,472 宅，較上季增加 0.24%，較去年同季增加 0.78%。

#### 2. 北部區域

本季北部區域總家戶數為 3,658,036 戶，較上季增加 0.66%，較去年同季增加 2.14%。住宅存量總計為 3,698,632 宅，較上季增加 0.32%，較去年同季增加 1.02%。

與去年同季相較，家戶數方面，各縣市均為呈現增加之情況，其中桃園縣、新竹市、臺北縣及新竹縣皆超過 2.3%；住宅存量方面，各縣市均呈增加情況，其中新竹市、臺北縣及新竹縣皆超過 1%。

#### 3. 中部區域

本季中部區域總家戶數為 1,784,568 戶，較上季增加 0.50%，較去年同季增加 1.68%。住宅存量總計為 1,812,742 宅，較上季增加 0.23%，較去年同季增加 0.59%。

與去年同季相較，家戶數方面，各縣市均呈增加之勢，其中臺中市、臺中縣增加在 1.8% 以上；住宅存量方面，各縣市亦呈增加情況，以臺中市增加 0.96% 為最多。

#### 4. 南部區域

本季南部區域總家戶數為 2,240,334 戶，較上季增加 0.44%，較去年同季增加 1.45%。住宅存量總計為 2,163,332 宅，較上季增加 0.12%，較去年同季增加 0.56%。

與去年同季相較，家戶數方面，各縣市均呈現增加之情況，其中以澎湖縣增加 3.3% 為最多；住宅存量方面，各縣市呈現增加之情況，其中以臺南縣增加 0.75% 為最多。

#### 5. 東部區域

本季東部區域總家戶數為 200,971 戶，較上季增加 0.30%，較去年同季增加 0.86%；住宅存量總計為 191,473 宅，較上季增加 0.15%，較去年同季增加 0.43%。

與去年同季相較，家戶數方面，均呈增加之情況，其中花蓮縣增加 0.9% 較多；住宅存量方面，以臺東縣增加 0.51% 較多。

#### 6. 金馬區域

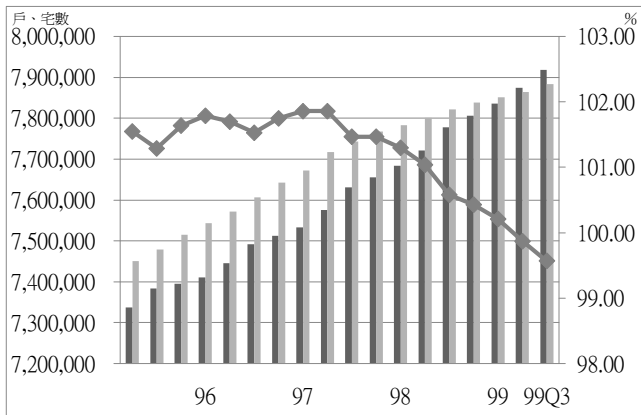
本季金馬區域總家戶數為 34,395 戶，較上季增加 0.73%，較去年同季增加 3.01%；住宅存量總計為 17,293 宅，較上季增加 0.32%，較去年同季增加 2.64%。

與去年同季相較，家戶數方面，均呈現增加之情況，其中以金門縣增加 3.03% 較多；住宅存量方面，以金門縣增加 3% 較多。

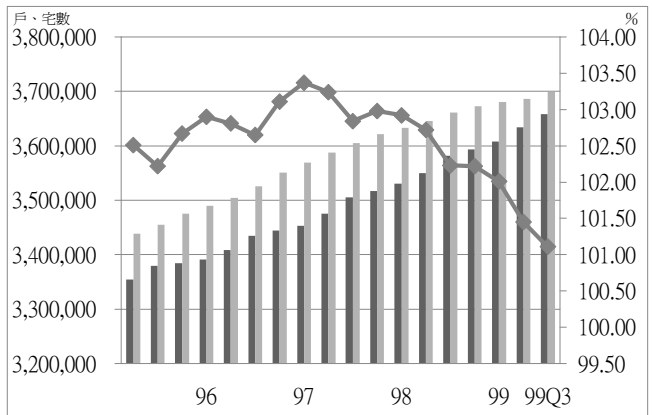
表三 住宅存量、家戶數與供給率-季資料

單位：戶、宅數、%、百分點

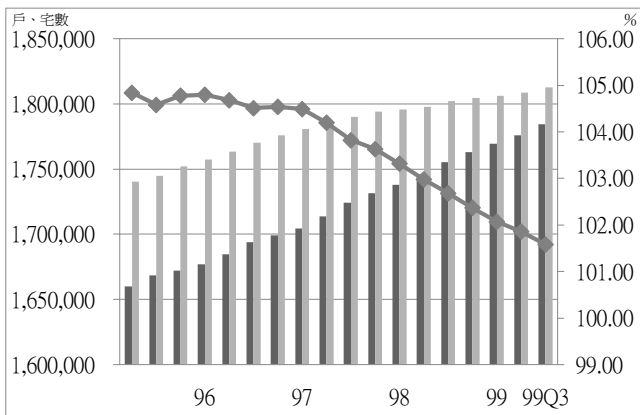
區域		98Q3	98Q4	99Q1	99Q2	99Q3	相對上季	相對去年同季
全國	家戶數	7,777,527	7,805,834	7,835,375	7,875,068	7,918,304	0.55	1.81
	住宅存量	7,822,212	7,838,643	7,851,407	7,864,526	7,883,472	0.24	0.78
	供給率	100.58	100.43	100.21	99.87	99.57	-0.32	-1.01
北部區域	家戶數	3,581,500	3,593,196	3,608,339	3,634,176	3,658,036	0.66	2.14
	住宅存量	3,661,335	3,672,641	3,680,617	3,686,789	3,698,632	0.32	1.02
	供給率	102.23	102.22	102.01	101.45	101.11	-0.34	-1.12
中部區域	家戶數	1,755,152	1,762,882	1,769,580	1,775,750	1,784,568	0.50	1.68
	住宅存量	1,802,128	1,804,492	1,806,042	1,808,663	1,812,742	0.23	0.59
	供給率	102.68	102.37	102.07	101.86	101.58	-0.28	-1.10
南部區域	家戶數	2,208,231	2,216,341	2,223,386	2,230,627	2,240,334	0.44	1.45
	住宅存量	2,151,243	2,153,548	2,156,602	2,160,651	2,163,332	0.12	0.56
	供給率	97.42	97.17	97.00	96.87	96.57	-0.30	-0.85
東部區域	家戶數	199,255	199,672	200,075	200,370	200,971	0.30	0.86
	住宅存量	190,658	190,852	191,024	191,186	191,473	0.15	0.43
	供給率	95.69	95.59	95.48	95.42	95.28	-0.14	-0.41
金馬區域	家戶數	33,389	33,743	33,995	34,145	34,395	0.73	3.01
	住宅存量	16,848	17,110	17,122	17,237	17,293	0.32	2.64
	供給率	50.46	50.71	50.37	50.49	50.28	-0.21	-0.18



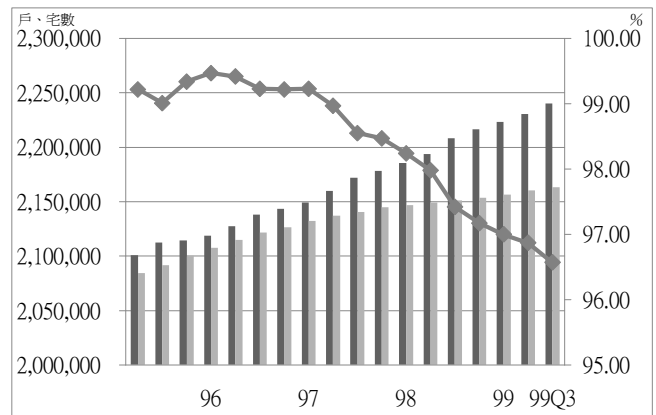
圖一 全國家戶數與住宅存量數趨勢圖



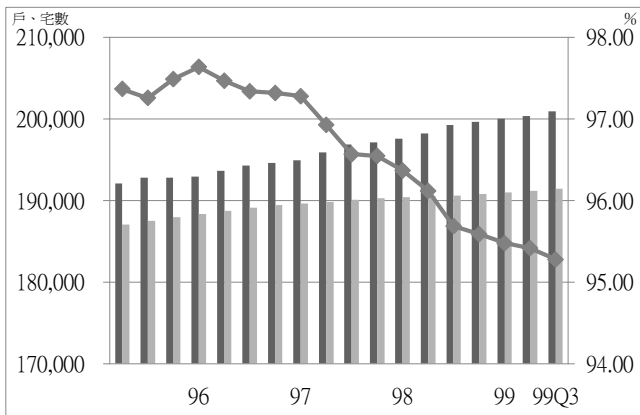
圖二 北部區域家戶數與住宅存量數趨勢圖



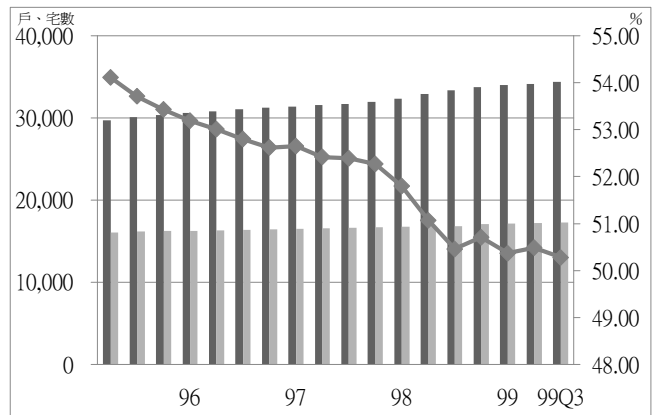
圖三 中部區域家戶數與住宅存量數趨勢圖



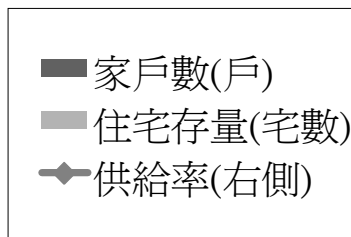
圖四 南部區域家戶數與住宅存量數趨勢圖



圖五 東部區域家戶數與住宅存量數趨勢圖



圖六 金馬區域家戶數與住宅存量趨勢圖



表四 民國 99 年第 3 季家戶數與住宅存量變動表

單位：戶、宅數、%

區域別		家戶數			住宅存量			本季住宅供給率(b/a)
		本季(a)	相對上季	相對去年同季	本季(b)	相對上季	相對去年同季	
總計		7,918,304	0.55	1.81	7,883,472	0.24	0.78	99.57
北部區域	基隆市	147,176	0.45	0.73	156,743	0.01	0.19	106.51
	臺北縣	1,401,971	0.81	2.37	1,467,834	0.44	1.29	104.70
	臺北市	981,000	0.72	1.26	899,956	0.22	0.85	91.74
	桃園縣	671,974	0.19	3.24	716,501	0.22	0.79	106.63
	新竹縣	160,604	0.85	2.31	154,103	0.34	1.03	95.96
	新竹市	141,655	0.98	2.89	149,856	0.56	1.47	105.79
	宜蘭縣	153,656	0.59	1.41	153,639	0.28	0.90	99.99
中部區域	苗栗縣	172,188	0.51	1.61	161,770	0.22	0.60	93.95
	臺中縣	465,935	0.50	1.85	465,866	0.27	0.63	99.99
	臺中市	384,256	0.66	2.39	453,582	0.39	0.96	118.05
	彰化縣	362,709	0.40	1.31	375,401	0.08	0.25	103.50
	南投縣	170,369	0.29	1.02	158,131	0.15	0.37	92.82
	雲林縣	229,111	0.49	1.26	197,992	0.08	0.46	86.42
南部區域	嘉義縣	176,016	0.41	1.36	161,509	0.10	0.44	91.76
	嘉義市	95,114	0.31	0.74	99,417	0.08	0.18	104.53
	臺南縣	368,915	0.33	1.36	344,746	0.18	0.75	93.45
	臺南市	269,787	0.55	1.55	277,949	0.12	0.68	103.03
	高雄縣	432,237	0.46	1.61	403,545	0.20	0.63	93.37
	高雄市	587,832	0.54	1.50	582,395	0.05	0.57	99.08
	屏東縣	276,696	0.23	1.24	265,649	0.13	0.29	96.01
	澎湖縣	33,737	0.63	3.30	28,122	0.19	0.72	83.36
東部區域	臺東縣	80,187	0.25	0.80	72,016	0.21	0.51	89.82
	花蓮縣	120,784	0.34	0.90	119,457	0.11	0.38	98.91
金馬區域	金門縣	32,298	0.70	3.03	15,132	0.36	3.00	46.86
	連江縣	2,097	1.21	2.74	2,161	0.05	0.19	103.06
備註		「住宅供給率」指住宅存量相對家戶數之比率，或指平均每一百個家戶所能分配的住宅單元數。						

資料來源：內政部戶政司、內政部營建署

## (二) 弱勢家戶數量變動

### 1. 低收入戶戶數

全國總低收入戶戶數約 11 萬戶，佔全國總家戶數 1.39%，較上季增加 2,085 戶，較去年同季增加 7,296 戶；北部區域約 4.39 萬戶，佔全國總家戶數 0.55%，較上季增加 866 戶，較去年同季增加 3,734 戶；中部區域約 2.31 萬戶，佔全國總家戶數 0.29%，較上季增加 328 戶，較去年同季增加 352 戶；南部區域約 3.55 萬戶，佔全國總家戶數 0.45%，較上季增加 769 戶，較去年同季增加 2,984 戶；東部區域約 0.7 萬戶，佔全國總家戶數 0.09%，較上季增加 122 戶，較去年同季增加 226 戶；金馬區域約 300 戶，佔全國總家戶數 0.003%，較上季增加 0 戶，較去年同季增加 0 戶。

### 2. 身心障礙者人數

全國身心障礙者約 107 萬人，佔全國總人口數 4.63%，較上季增加 0.63%，較去年同季增加 0.97%；北部區域約 41.1 萬人，較上季增加 0.89%，較去年同季增加 1.38%；中部區域約 28.5 萬人，較上季增加 0.64%，較去年同季減少 1.01%；南部區域約 32.2 萬人，較上季增加 0.31%，較去年同季增加 2.38%；東部區域約 4.6 萬人，較上季增加 0.44%，較去年同季減少 0.4%；金馬區域約 0.5 萬人；較上季增加 1.3%，較去年同季增加 4.75%。

### 3. 列冊需關懷之獨居老人人數

民國 98 年 12 月全國列冊需關懷之獨居老人人數為 4.9 萬人，北部區域佔 1.23 萬人，以臺北市比重較高；中部區域 1.43 萬人，以彰化縣、雲林縣較多；南部區域 1.74 萬人，以臺南縣較多；東部區域 4,890 人，以臺東縣較多；金門區域 375 人，以金門縣較多。

### 4. 原住民家戶

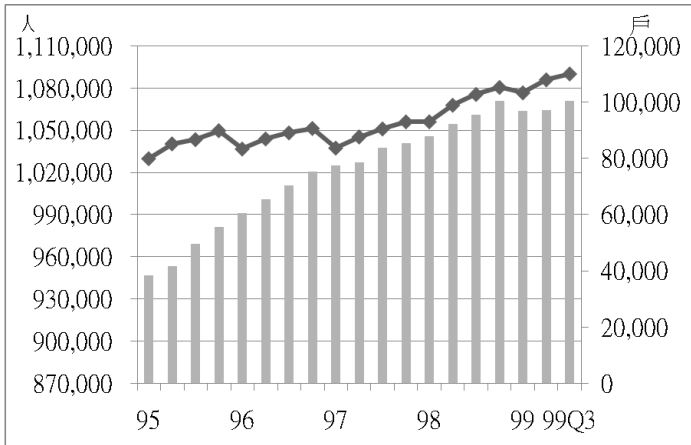
民國 98 年 12 月全國原住民家戶為 15.65 萬戶，北部區域佔 5.01 萬戶，其中以桃園縣為最主要的聚集地區，原住民家戶數高達 1.74 萬戶；中部區域佔 2.11 萬戶，以南投縣比重較高；南部區域 2.96 萬戶，以屏東縣為主；東部區域 5.54 萬戶，以花蓮縣較多；金馬區域 113 戶，以金門縣較多。

表五 弱勢家戶-季資料

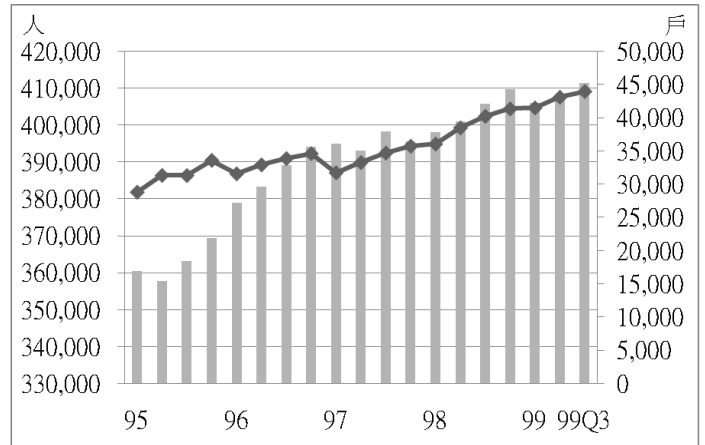
單位：戶、人、%

區域		98Q3	98Q4	99Q1	99Q2	99Q3	相對上季	相對去年同季
全國	低收入戶戶數	102,759	105,265	103,330	107,970	110,055	1.93	7.10
	身心障礙者人數	1,060,804	1,071,073	1,063,624	1,064,339	1,071,061	0.63	0.97
北部區域	低收入戶戶數	40,224	41,344	41,481	43,092	43,958	2.01	9.28
	身心障礙者人數	405,739	409,715	406,065	407,694	411,335	0.89	1.38
中部區域	低收入戶戶數	22,816	23,048	21,717	22,840	23,168	1.44	1.54
	身心障礙者人數	288,207	289,798	285,742	283,494	285,296	0.64	-1.01
南部區域	低收入戶戶數	32,593	33,580	33,149	34,808	35,577	2.21	9.16
	身心障礙者人數	315,189	319,414	319,556	321,694	322,698	0.31	2.38
東部區域	低收入戶戶數	6,826	6,990	6,686	6,930	7,052	1.76	3.31
	身心障礙者人數	46,403	46,829	46,884	46,012	46,216	0.44	-0.40
金馬區域	低收入戶戶數	300	303	297	300	300	0.00	0.00
	身心障礙者人數	5,266	5,317	5,377	5,445	5,516	1.30	4.75

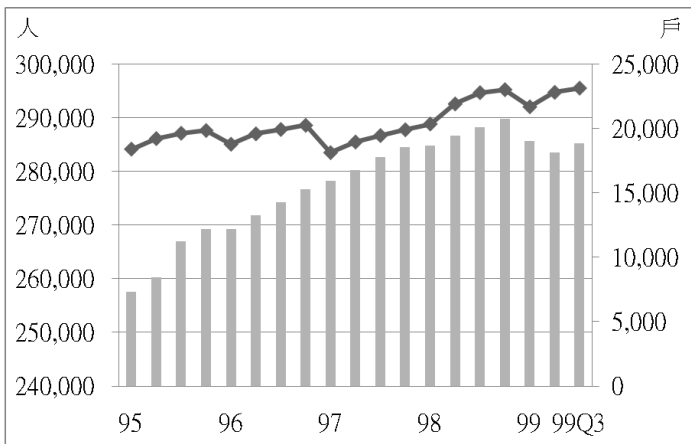




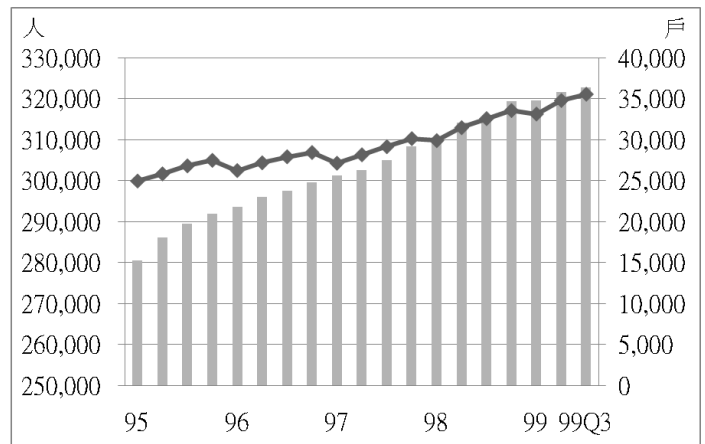
圖七 全國弱勢家戶數與人數趨勢圖



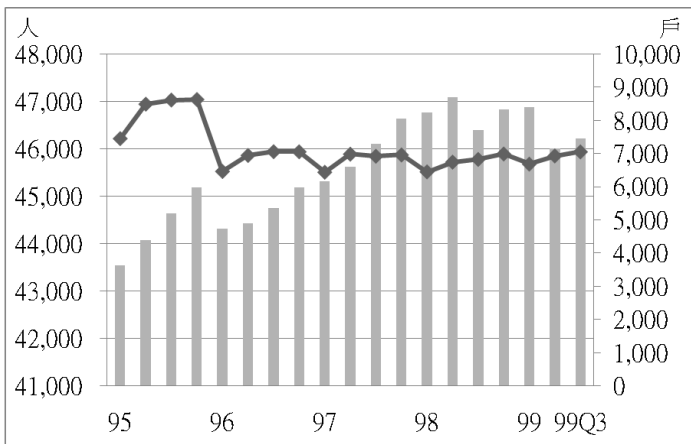
圖八 北部區域弱勢家戶數與人數趨勢圖



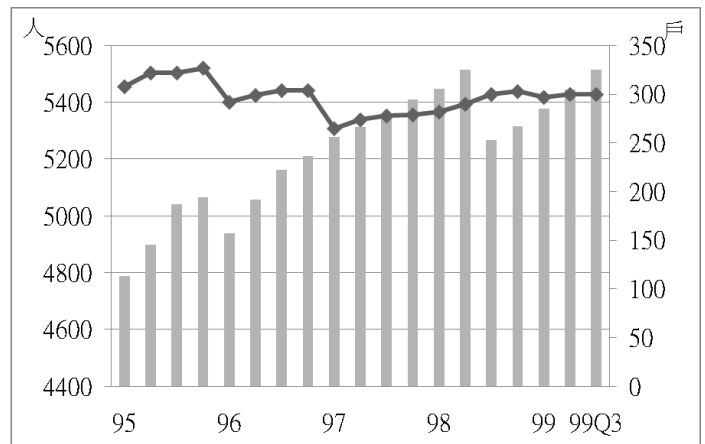
圖九 中部區域弱勢家戶數與人數趨勢圖



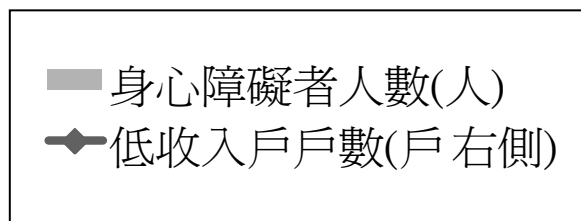
圖十 南部區域弱勢家戶數與人數趨勢圖



圖十一 東部區域弱勢家戶數與人數趨勢圖



圖十二 金馬區域弱勢家戶數與人數趨勢圖



表六 民國 99 年第 3 季弱勢家戶數與人數變動表

單位：戶、人、%

區域別		低收入戶戶數			身心障礙者人數			列冊獨居老人數	原住民家戶
		本季	相對上季	相對去年同季	本季	相對上季	相對去年同季	98 年 12 月	98 年 12 月
總計		110,055	1.93	7.10	1,071,061	0.63	0.97	49,399	156,517
北部區域	基隆市	1,446	2.48	6.40	19,341	0.62	2.87	447	2,638
	臺北縣	14,296	1.06	12.06	139,077	2.03	1.15	3,428	14,427
	臺北市	17,405	2.71	8.46	113,999	0.37	1.80	4,187	4,123
	桃園縣	5,035	2.52	13.10	72,481	1.30	4.39	2,266	17,452
	新竹縣	1,468	2.59	9.31	20,098	0.41	2.70	639	6,136
	新竹市	1,197	3.64	5.28	14,675	0.94	3.41	551	883
	宜蘭縣	3,111	0.58	-0.54	31,664	-2.50	-7.60	825	4,429
中部區域	苗栗縣	2,423	2.37	-1.38	30,908	0.60	2.77	1,322	3,142
	臺中縣	3,817	2.39	4.26	69,026	0.47	2.30	1,443	5,917
	臺中市	3,854	4.64	-2.75	38,389	1.11	4.34	739	2,394
	彰化縣	5,360	0.66	4.22	61,886	0.71	-4.32	4,472	1,216
	南投縣	3,626	2.23	5.96	33,811	0.59	3.52	2,932	8,112
	雲林縣	4,088	-2.43	-1.97	51,276	0.47	-9.29	3,436	417
南部區域	嘉義縣	1,433	-0.56	-1.58	37,576	-0.51	-0.79	2,985	1,632
	嘉義市	1,256	1.21	-2.41	13,550	0.10	2.18	227	246
	臺南縣	3,319	0.15	3.95	60,205	0.64	2.50	5,930	1,058
	臺南市	4,559	3.24	18.20	30,714	0.60	4.07	720	644
	高雄縣	5,579	3.91	12.68	57,853	0.46	3.12	3,165	4,990
	高雄市	10,002	3.33	8.49	67,569	0.40	3.23	1,168	3,827
	屏東縣	7,646	0.94	7.13	49,173	0.22	1.71	2,121	17,182
	澎湖縣	1,783	0.62	19.42	6,058	-0.49	2.59	1,131	78
東部區域	臺東縣	3,932	3.34	1.97	20,826	0.88	3.81	2,807	26,211
	花蓮縣	3,120	-0.16	-10.87	25,390	0.09	-3.61	2,083	29,250
金馬區域	金門縣	259	0.78	1.97	5,128	1.32	4.93	301	101
	連江縣	41	-4.65	-10.87	388	1.04	2.37	74	12

資料來源：內政部統計處。

### (三) 住宅建造執照與使用執照核發動態

#### 1. 全國

本季全國新增住宅建造執照核發 20,304 宅，較上季減少 11.23%，較去年同季增加 28.85%。本季全國新增住宅使用執照核發 19,723 宅，較上季增加 35.64%，較去年同季減少 9.12%。

#### 2. 北部區域

本季北部區域住宅建造執照核發 9,416 宅，較上季減少 14.85%，較去年同季增加 0.33%；住宅使用執照核發 12,328 宅，較上季增加 69.34%，較去年同季減少 19.46%。

相較去年同季，核發住宅建造執照宅數，各縣市以增加之情況為主，其中以基隆市增加 1329.03% 為最多；臺北縣及宜蘭縣，分別減少 50.11% 及 59.31%。核發住宅使用執照宅數，各縣市多呈減少之情況，以基隆市減少 96.17% 最多；僅宜蘭縣與臺北市增加，分別增加 43.61% 與 9.82%。

#### 3. 中部區域

本季中部區域住宅建造執照核發 4,222 宅，較上季減少 20.62%，較去年同季增加 45.59%；住宅使用執照核發 4,206 宅，較上季增加 50.21%，較去年同季減少 3.20%。

相較去年同季，核發住宅建造執照宅數，各縣市以增加之情況為主，其中以南投縣增加 322.08% 最多；僅彰化縣，減少 25.76%。核發住宅使用執照宅數，各縣市多呈現增加之情況，其中以南投縣增加 145.92% 最多；僅彰化縣及臺中市，分別減少 35.03% 及 34.72%。

#### 4. 南部區域

本季南部區域住宅建造執照核發 6,276 宅，較上季增加 4.44%，較去年同季增加 102.91%；住宅使用執照核發 2,831 宅，較上季減少 32.22%，較去年同季增加 47.60%。

相較去年同季，核發住宅建造執照宅數，各縣市以增加之情況為主，其中以高雄市增加 361.44% 最多；以澎湖縣減少 52.17% 最多。核發住宅使用執照宅數，各縣市以增加之情況為主，其中以屏東縣增加 264.65% 最多；以高雄市減少 56.36% 較多。

#### 5. 東部區域

本季東部區域住宅建造執照核發 363 宅，較上季增加 1.11%，較去年同季增加 52.52%；住宅使用執照核發 302 宅，較上季增加 78.70%，較去年同季增加 202%。

相較去年同季，核發住宅建造執照宅數，以臺東縣增加 57.61% 較多；核發住宅使用執照宅數，以臺東縣增加 257.78% 較多。

#### 6. 金馬區域

本季金馬區域住宅建造執照核發 27 宅，較上季減少 78.91%，較去年同季減少 80.99%；住宅使用執照核發 56 宅，較上季減少 51.30%，較去年同季增加 64.71%。

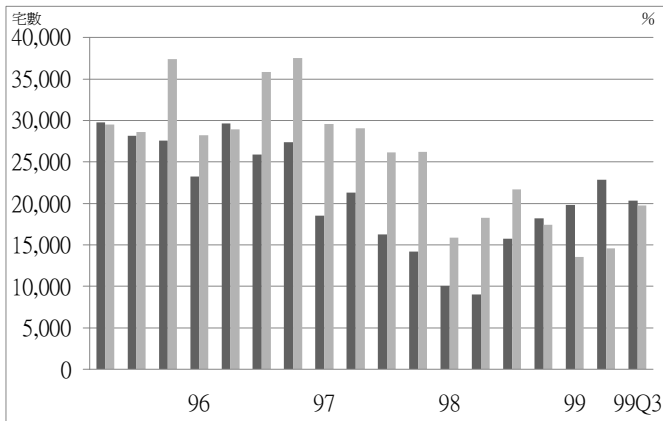
由去年同季來看，核發住宅建造執照宅數，皆呈現減少之情況，並以連江縣減少 100% 較多；核發住宅使用執照宅數，則以金門縣增加 66.67% 較多。

表七 住宅流量-季資料

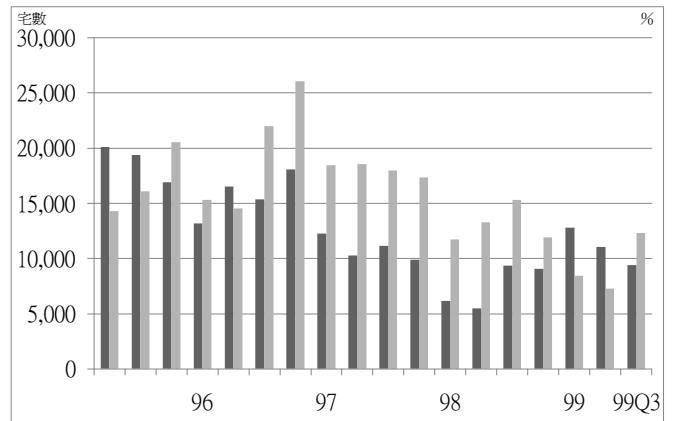
\*單位：宅數、%

區域		98Q3	98Q4	99Q1	99Q2	99Q3	相對上季	相對去年同季
全國	住宅建造執照宅數	15,758	18,223	19,788	22,873	20,304	-11.23	28.85
	住宅使用執照宅數	21,703	17,387	13,521	14,541	19,723	35.64	-9.12
北部區域	住宅建造執照宅數	9,385	9,080	12,807	11,058	9,416	-14.85	0.33
	住宅使用執照宅數	15,306	11,914	8,457	7,280	12,328	69.34	-19.46
中部區域	住宅建造執照宅數	2,900	3,724	3,144	5,319	4,222	-20.62	45.59
	住宅使用執照宅數	4,345	2,498	1,668	2,800	4,206	50.21	-3.20
南部區域	住宅建造執照宅數	3,093	5,038	3,591	6,009	6,276	4.44	102.91
	住宅使用執照宅數	1,918	2,513	3,198	4,177	2,831	-32.22	47.60
東部區域	住宅建造執照宅數	238	308	171	359	363	1.11	52.52
	住宅使用執照宅數	100	200	186	169	302	78.70	202.00
金馬區域	住宅建造執照宅數	142	73	75	128	27	-78.91	-80.99
	住宅使用執照宅數	34	262	12	115	56	-51.30	64.71

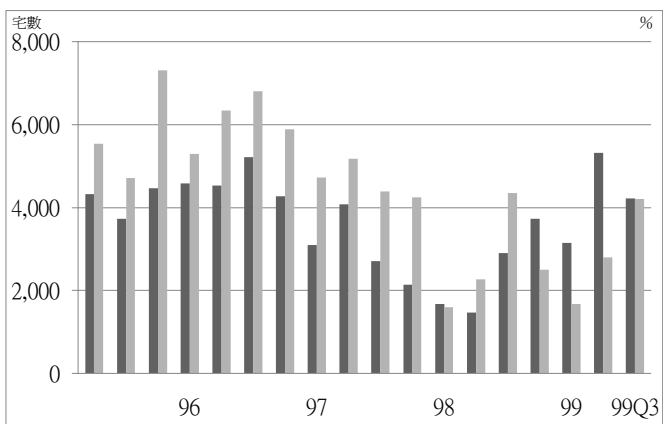
\*：其單位宅數定義詳見附錄一。



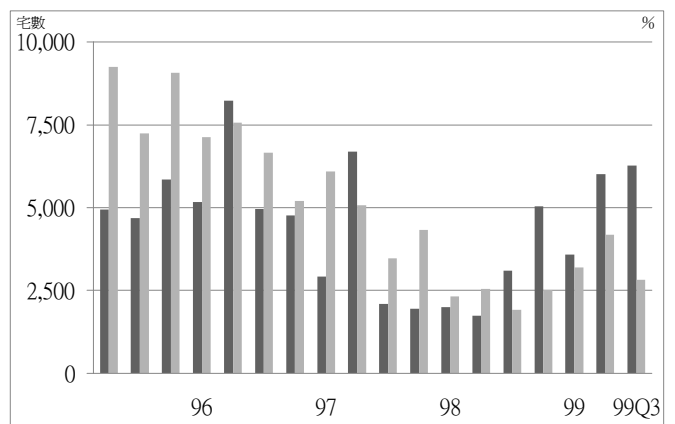
圖十三 全國住宅流量趨勢圖



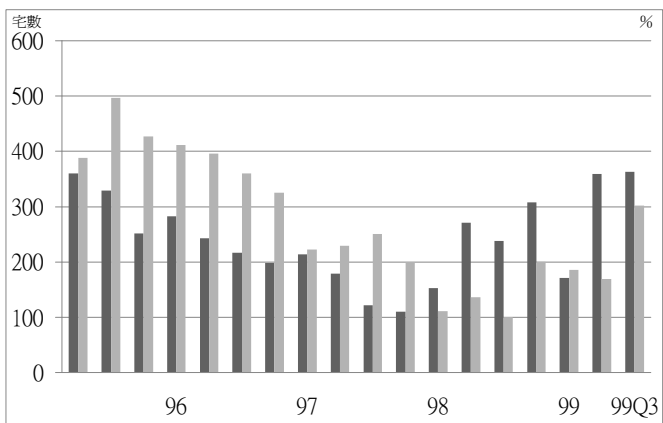
圖十四 北部區域住宅流量趨勢圖



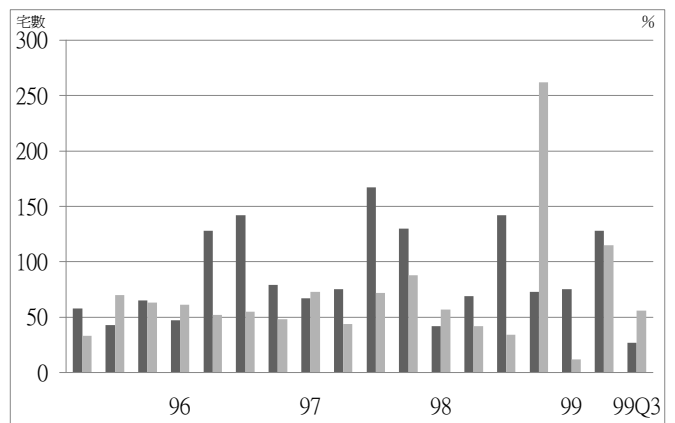
圖十五 中部區域住宅流量趨勢圖



圖十六 南部區域住宅流量趨勢圖



圖十七 東部區域住宅流量趨勢圖



圖十八 金馬區域住宅流量趨勢圖

■ 住宅建造執照宅數(宅數)  
 ■ 住宅使用執照宅數(宅數)

表八 民國 99 年第 3 季住宅建造執照與住宅使用執照核發數量變動表

\*單位：宅數，%

區域別		核發住宅建造執照宅數			核發住宅使用執照宅數		
		本季	相對上季	相對去年同季	本季	相對上季	相對去年同季
總計		20,304	-11.23	28.85	19,723	35.64	-9.12
北部 區域	基隆市	443	392.22	1329.03	43	-69.29	-96.17
	臺北縣	1,864	-57.89	-50.11	6,527	83.29	-10.05
	臺北市	1,825	-10.76	0.72	2,304	37.55	9.82
	桃園縣	2,670	89.50	80.89	1,609	47.07	-30.68
	新竹縣	1,726	-18.70	96.36	531	115.85	-15.31
	新竹市	499	0.00	0.81	853	193.13	-45.29
	宜蘭縣	389	-16.52	-59.31	461	68.86	43.61
中部 區域	苗栗縣	522	-14.29	56.29	369	37.17	36.67
	臺中縣	1,378	2.91	65.82	1,311	70.04	128.00
	臺中市	1,318	-38.15	39.18	1,824	52.00	-34.72
	彰化縣	317	-45.53	-25.76	306	17.69	-35.03
	南投縣	325	6.21	322.08	241	63.95	145.92
	雲林縣	362	2.84	27.46	155	1.31	13.14
南部 區域	嘉義縣	140	-53.80	20.69	159	41.96	37.07
	嘉義市	176	-39.10	27.54	107	27.38	15.05
	臺南縣	728	-40.08	35.82	643	-47.55	94.85
	臺南市	972	63.09	96.36	377	-63.96	59.07
	高雄縣	917	-25.87	54.90	818	44.01	212.21
	高雄市	2,944	103.46	361.44	312	-63.08	-56.36
	屏東縣	366	-57.29	-28.09	361	35.71	264.65
	澎湖縣	33	-49.23	-52.17	54	80.00	-18.18
東部 區域	臺東縣	145	-9.38	57.61	161	123.61	257.78
	花蓮縣	218	9.55	49.32	141	45.36	156.36
金馬 區域	金門縣	27	-77.87	-79.39	55	-52.17	66.67
	連江縣	0	-100.00	-100.00	1	-	0

資料來源：內政部營建署。

\*：其單位宅數定義詳見附錄一。

### 三、住宅市場動態

#### (一) 住宅交易

##### 1. 全國

本季全國建物所有權第一次登記棟數為 22,706 棟數，較上季增加 13.06%，較去年同季減少 19.16%；建物所有權移轉登記棟數部份，本季全國建物所有權買賣移轉有 94,428 棟數，較上季減少 10.17%，較去年同季減少 15.65%；建物所有權拍賣移轉登記有 4,888 棟數，較上季減少 19.74%，較去年同季減少 40.67%。

##### 2. 北部區域

本季北部區域建物所有權第一次登記棟數為 13,242 棟數，較上季增加 9.73%，較去年同季減少 33.01%；建物所有權移轉登記棟數部份，本季北部區域建物所有權買賣移轉有 57,977 棟數，較上季減少 12.51%，較去年同季減少 21.25%；建物所有權拍賣移轉登記有 1,951 棟數，較上季減少 26.41%，較去年同季減少 41.90%。

相較去年同季，建物所有權第一次登記棟數，各縣市以減少之情況為主，其中基隆市、臺北市、新竹縣減少皆在 55% 以上；建物所有權買賣移轉登記棟數部份，各縣市以減少之情況為主，新竹市、臺北市、新竹縣及臺北縣皆減少 25% 以上；建物所有權拍賣移轉登記棟數部份，各縣市皆呈現減少之情況，臺北縣及新竹縣皆減少 52% 以上。

##### 3. 中部區域

本季中部區域建物所有權第一次登記棟數為 5,241 棟數，較上季增加 71.11%，較去年同季增加 8.55%；建物所有權移轉登記棟數部份，本季中部區域建物所有權買賣移轉有 17,126 棟數，較上季減少 5.42%，較去年同季減少 6.22%；建物所有權拍賣移轉登記有 1,042 棟數，較上季減少 8.44%，較去年同季減少 46.97%。

相較去年同季，建物所有權第一次登記棟數，各縣市呈現增減互異情況，期中臺中縣增加 103.38% 最多，以臺中市減少 23.38% 最多；建物所有權買賣移轉登記棟數部份，各縣市以減少之情況為主，其中以雲林縣減少 21.50% 最多；建物所有權拍賣移轉登記棟數部份，各縣市均呈現減少之情況，其中以苗栗縣減少 78.99% 最多，臺中縣減少 51.06% 次之。

##### 4. 南部區域

本季南部區域建物所有權第一次登記棟數為 3,780 棟數，較上季減少 17.68%，較去年同季增加 16.99%；建物所有權移轉登記棟數部份，本季南部區域建物所有權買賣移轉有 17,783 件，較上季減少 7.29%，較去年同季減少 4.333%；建物所有權拍賣移轉登記有 1,679 件，較上季減少 21.65%，較去年同季減少 38.20%。

相較去年同季，建物所有權第一次登記棟數，各縣市以增加之情況為主，其中以高雄縣增加 91.94% 最多，臺南市增加 66.52% 次之；以高雄市減少 30.93% 較多。建物所有權買賣移轉登記棟數部份，各縣市以減少之情況為主，其中以嘉義縣減少 12.08% 最多，僅澎湖縣與嘉義市分別增加 25.29% 與 3.64%；建物所有權拍賣移轉登記棟數部份，各縣市皆呈現減少之情況，其中以澎湖縣減少 60% 最多。

## 5. 東部區域

本季東部區域建物所有權第一次登記棟數為 309 棟數，較上季增加 39.19%，較去年同季增加 68.857%；建物所有權移轉登記棟數部份，本季東部區域建物所有權買賣移轉有 1,444 棟數，較上季減少 2.23%，較去年同季增加 1.05%；建物所有權拍賣移轉登記有 215 棟數，較上季增加 36.08%，較去年同季增加 9.14%。

由去年同季來看，在建物所有權第一次登記棟數，以花蓮縣增加 138.20% 為最多；建物所有權買賣移轉登記棟數部份，花蓮縣增加 3.46%，臺東縣則減少 6.09%；建物所有權拍賣移轉登記棟數部份，花蓮縣增加 18.70%，臺東縣則減少 6.76%。

## 6. 金馬區域

本季金馬區域建物所有權第一次登記棟數為 134 棟數，較上季減少 3.60%，較去年同季增加 67.50%；建物所有權移轉登記棟數部份，本季金馬區域建物所有權買賣移轉登記有 98 棟數，較上季增加 13.95%，較去年同季增加 100%；建物所有權拍賣移轉登記有 1 棟數，較去年同季減少 50%。

相較去年同季，建物所有權第一次登記棟數，金門縣增加 103.03%，連江縣則減少 100%；建物所有權買賣移轉登記棟數部份，金門縣增加 100%；建物所有權拍賣移轉登記棟數部份，金門縣減少 50%。

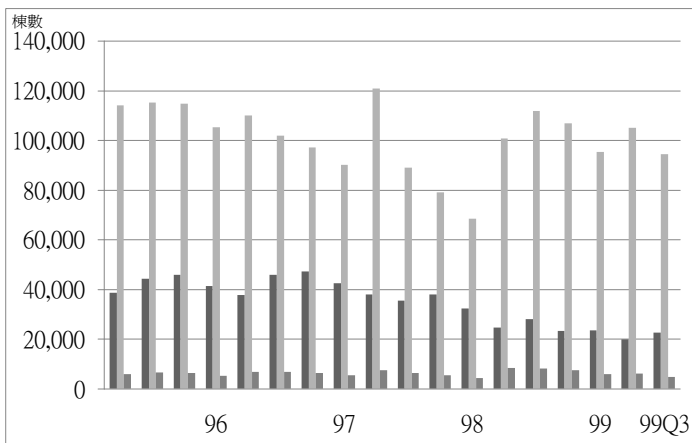
表九 住宅交易數量-季資料

\*單位：棟數、%

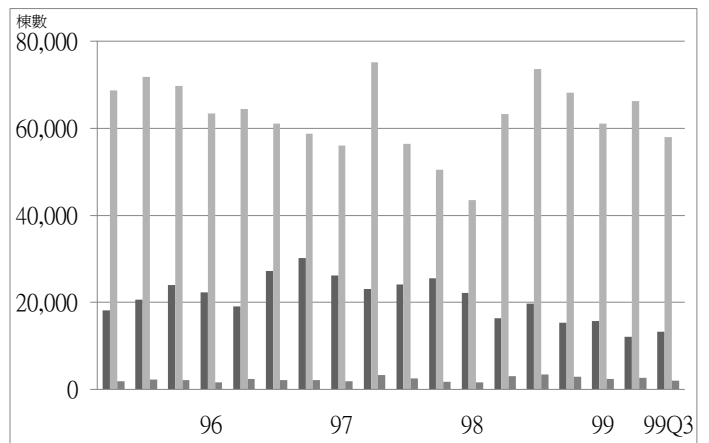
區域		98Q3	98Q4	99Q1	99Q2	99Q3	相對上季	相對去年同季
全國	建物所有權第一次登記棟數	28,089	23,442	23,648	20,084	22,706	13.06	-19.16
	建物所有權買賣移轉登記棟數	111,946	107,006	95,340	105,120	94,428	-10.17	-15.65
	建物所有權拍賣移轉登記棟數	8,239	7,524	6,061	6,090	4,888	-19.74	-40.67
北部區域	建物所有權第一次登記棟數	19,767	15,263	15,718	12,068	13,242	9.73	-33.01
	建物所有權買賣移轉登記棟數	73,619	68,192	61,045	66,269	57,977	-12.51	-21.25
	建物所有權拍賣移轉登記棟數	3,358	2,918	2,388	2,651	1,951	-26.41	-41.90
中部區域	建物所有權第一次登記棟數	4,828	4,823	3,754	3,063	5,241	71.11	8.55
	建物所有權買賣移轉登記棟數	18,261	18,878	16,531	18,107	17,126	-5.42	-6.22
	建物所有權拍賣移轉登記棟數	1,965	1,644	1,310	1,138	1,042	-8.44	-46.97
南部區域	建物所有權第一次登記棟數	3,231	2,979	3,713	4,592	3,780	-17.68	16.99
	建物所有權買賣移轉登記棟數	18,588	18,435	16,427	19,181	17,783	-7.29	-4.33
	建物所有權拍賣移轉登記棟數	2,717	2,800	2,210	2,143	1,679	-21.65	-38.20
東部區域	建物所有權第一次登記棟數	183	181	268	222	309	39.19	68.85
	建物所有權買賣移轉登記棟數	1,429	1,417	1,265	1,477	1,444	-2.23	1.05
	建物所有權拍賣移轉登記棟數	197	159	151	158	215	36.08	9.14
金馬區域	建物所有權第一次登記棟數	80	196	195	139	134	-3.60	67.50
	建物所有權買賣移轉登記棟數	49	84	72	86	98	13.95	100.00
	建物所有權拍賣移轉登記棟數	2	3	2	0	1	-	-50.00

\*：其單位棟數定義詳見附錄一。

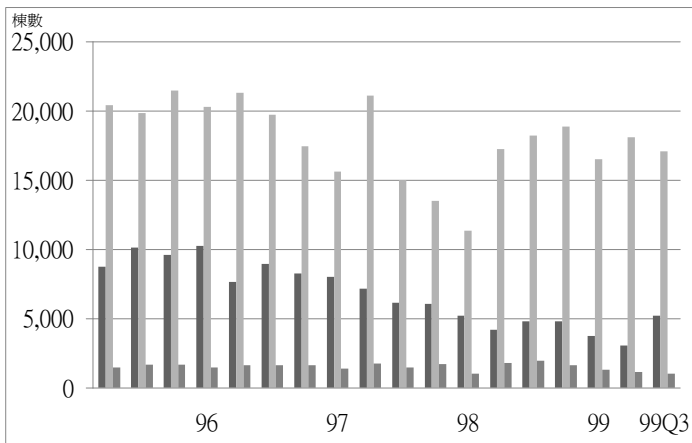




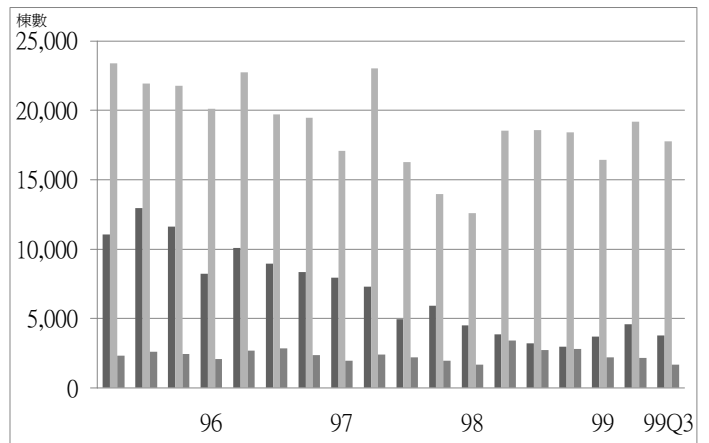
圖十九 全國住宅交易量趨勢圖



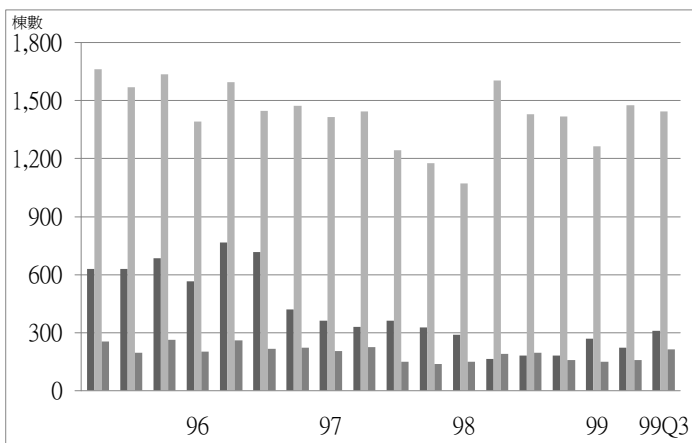
圖二十 北部區域住宅交易量趨勢圖



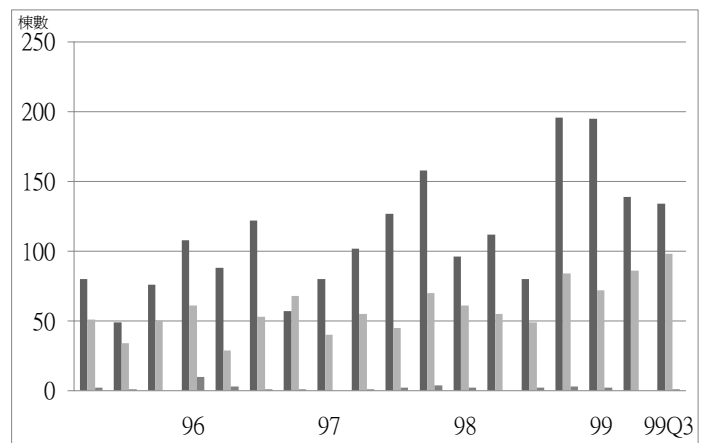
圖二十一 中部區域住宅交易量趨勢圖



圖二十二 南部區域住宅交易量趨勢圖



圖二十三 東部區域住宅交易量趨勢圖



圖二十四 金馬區域住宅交易量趨勢圖

- 建物所有權第一次登記棟數(棟數)
- 建物所有權買賣移轉登記棟數(棟數)
- 建物所有權拍賣移轉登記棟數(棟數)

表十 民國 99 年第 3 季住宅交易數量變動表

\*單位：棟數，%

區域		建物所有權第一次登記			建物所有權移轉登記(買賣)			建物所有權移轉登記(拍賣)		
		本季	相對上季	相對去年同季	本季	相對上季	相對去年同季	本季	相對上季	相對去年同季
總計		22,706	13.06	-19.16	94,428	-10.17	-15.65	4,888	-19.74	-40.67
北部區域	基隆市	56	-71.13	-94.77	1,830	-0.54	-14.92	148	-44.15	-27.45
	臺北縣	5,994	15.65	-31.65	24,531	-14.05	-25.84	442	-26.46	-57.21
	臺北市	1,961	-43.08	-55.66	13,436	-21.49	-26.60	241	-32.11	-37.24
	桃園縣	3,200	109.01	15.69	12,065	3.66	0.19	872	-20.07	-32.35
	新竹縣	357	-52.21	-56.57	2,117	-20.02	-26.26	76	-13.64	-52.20
	新竹市	1,190	208.29	-20.88	2,476	-14.12	-34.15	63	-52.63	-13.70
	宜蘭縣	484	-16.84	17.48	1,522	-5.23	7.71	109	-7.63	-49.54
中部區域	苗栗縣	376	12.24	-12.35	1,023	-15.80	-16.49	96	-17.95	-78.99
	臺中縣	1,686	146.49	103.38	4,303	4.49	1.41	207	-23.90	-51.06
	臺中市	1,940	114.84	-23.38	8,625	-6.12	-4.75	339	22.83	-35.06
	彰化縣	543	10.14	1.88	1,725	-13.40	-10.44	179	-16.36	-34.43
	南投縣	196	2.62	-3.45	621	-10.78	-17.86	97	-21.14	-27.61
	雲林縣	500	9.41	65.56	829	-7.79	-21.50	124	-8.82	-20.51
南部區域	嘉義縣	325	38.89	2.85	582	-8.49	-12.08	61	-24.69	-49.17
	嘉義市	152	87.65	5.56	911	-2.98	3.64	64	-14.67	-47.11
	臺南縣	794	35.49	12.94	2,092	-14.02	-10.41	188	-32.13	-42.33
	臺南市	383	-66.26	66.52	3,118	-7.56	-6.73	253	-29.53	-27.30
	高雄縣	929	3.91	91.94	2,903	-6.81	-1.12	411	-5.73	-31.39
	高雄市	661	-44.03	-30.93	6,891	-5.76	-3.22	522	-23.01	-46.30
	屏東縣	442	13.92	46.36	1,177	-7.69	-4.00	178	-23.93	-21.24
	澎湖縣	94	1.08	-1.05	109	11.22	25.29	2	-33.33	-60.00
東部區域	臺東縣	97	-2.02	3.19	339	-11.26	-6.09	69	137.93	-6.76
	花蓮縣	212	72.36	138.20	1,105	0.91	3.46	146	13.18	18.70
金馬區域	金門縣	134	5.51	103.03	98	13.95	100.00	1	-	-50.00
	連江縣	0	-100.00	-100.00	0	-	-	0	-	-

資料來源：內政部統計處。

\*：其單位棟數定義詳見附錄一。

## (二) 住宅交易課稅

### 1. 全國

本季全國買賣契稅件數為 110,769 件，較上季減少 7.73%，較去年同季減少 14.21%；土地增值稅件數為 319,661 件，較上季減少 14.81%，較去年同季增加 0.71%。

### 2. 北部區域

本季北部區域買賣契稅件數為 62,354 件，較上季減少 14.59%，較去年同季減少 20.79%；土地增值稅件數為 168,841 件，較上季減少 20.24%，較去年同季增加 2.48%。

相較去年同季，買賣契稅件數部份，各縣市多呈現減少之情況，其中以臺北縣減少 28.31% 最多，臺北市減少 24.30% 次之。土地增值稅件數部份，各縣市以增加為主，其中以桃園縣增加 39.18% 最多，新竹市 10.31% 次之；以基隆市減少 14.97% 最多，臺北縣 10.55% 次之。

### 3. 中部區域

本季中部區域買賣契稅件數為 19,538 件，較上季減少 5.97%，較去年同季減少 19.51%；土地增值稅件數為 75,891 件，較上季減少 1.30%，較去年同季減少 0.33%。

相較去年同季，買賣契稅件數部份，各縣市以呈現減少情況為主，其中以苗栗縣減少 80.72% 最多；土地增值稅件數部份，各縣市呈現增減互異情況，其中以臺中縣增加 9.20% 最多，而以彰化縣減少 13.98% 最多。

### 4. 南部區域

本季南部區域買賣契稅件數為 27,204 件，較上季增加 12.29%，較去年同季增加 13.19%；土地增值稅件數為 67,472 件，較上季減少 13.10%，較去年同季減少 1.54%。

相較去年同季，買賣契稅件數部份，各縣市以呈現減少者為主，其中以高雄市減少 13.48% 最多；以嘉義縣增加 197.48% 為最多。土地增值稅件數部份，各縣市以呈現減少者為主，其中以嘉義縣減少 19.98% 最多。

### 5. 東部區域

本季東部區域買賣契稅件數為 1,673 件，較上季減少 13.94%，較去年同季減少 15.85%；土地增值稅件數為 7,457 件，較上季減少 1.47%，較去年同季增加 6.10%。

相較去年同季，買賣契稅件數部份，臺東縣減少 50.47%，花蓮縣則增加 0.74%；土地增值稅件數部份，以臺東縣增加 13.11% 較多。

### 6. 金馬區域

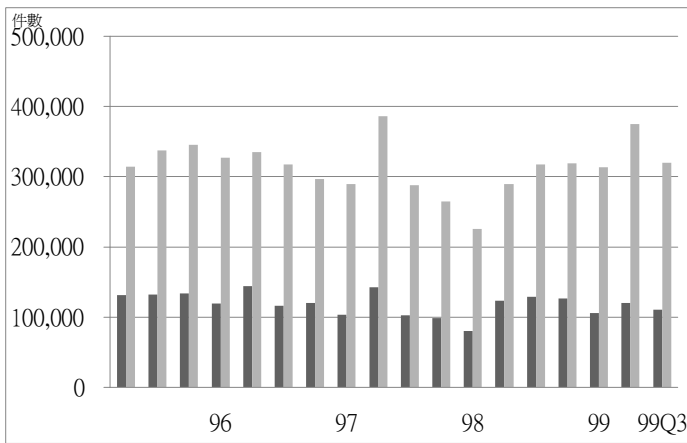
本季金馬區域買賣契稅件數及土地增值稅件數皆為 0 件，較上季及去年同季皆減少 100%。

表十一 住宅交易課稅-季資料

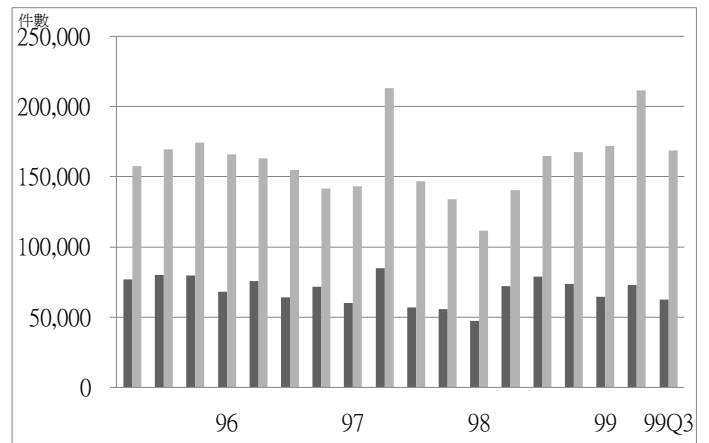
\*單位：件數、%

區域		98Q3	98Q4	99Q1	99Q2	99Q3	相對上季	相對去年同季
全國	買賣契稅件數	129,111	126,867	106,036	120,052	110,769	-7.73	-14.21
	土地增值稅件數	317,408	318,756	313,326	375,233	319,661	-14.81	0.71
北部區域	買賣契稅件數	78,723	73,873	64,302	73,008	62,354	-14.59	-20.79
	土地增值稅件數	164,761	167,652	171,852	211,676	168,841	-20.24	2.48
中部區域	買賣契稅件數	24,275	27,542	19,244	20,778	19,538	-5.97	-19.51
	土地增值稅件數	76,142	71,652	68,786	76,888	75,891	-1.30	-0.33
南部區域	買賣契稅件數	24,033	23,497	20,727	24,227	27,204	12.29	13.19
	土地增值稅件數	68,530	72,209	65,661	77,641	67,472	-13.10	-1.54
東部區域	買賣契稅件數	1,988	1,869	1,683	1,944	1,673	-13.94	-15.85
	土地增值稅件數	7,028	6,137	6,104	7,568	7,457	-1.47	6.10
金馬區域	買賣契稅件數	92	86	80	95	0	-100.00	-100.00
	土地增值稅件數	947	1,106	923	1,460	0	-100.00	-100.00

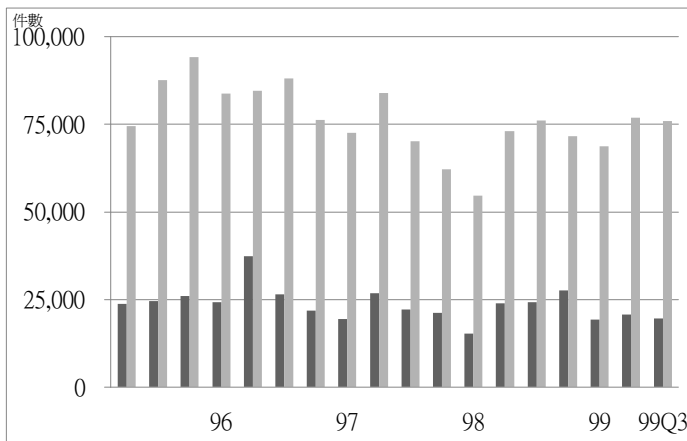
\*：其單位件數定義詳見附錄一。



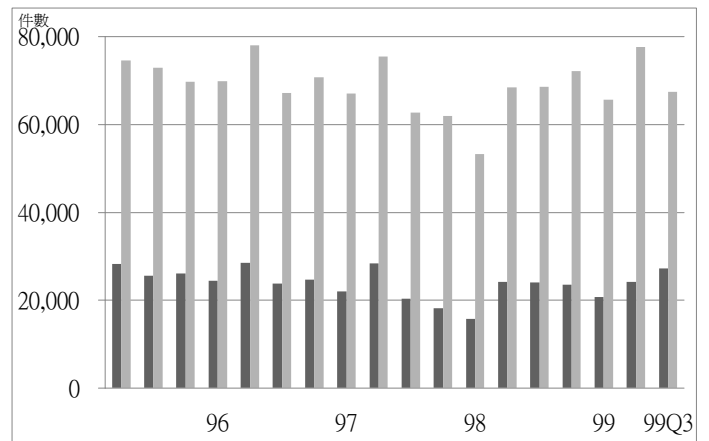
圖二十五 全國住宅交易課稅趨勢圖



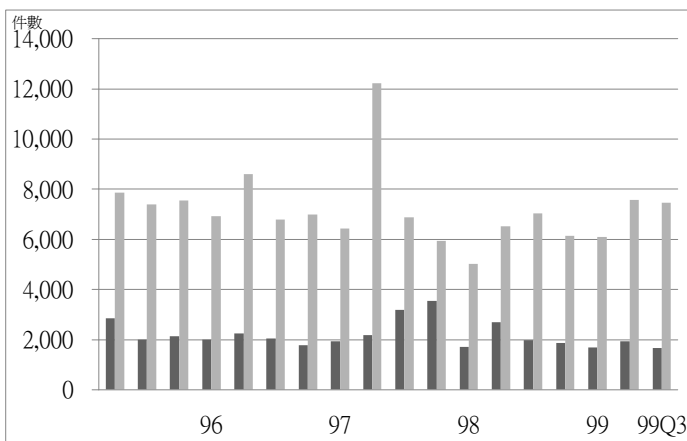
圖二十六 北部區域住宅交易課稅趨勢圖



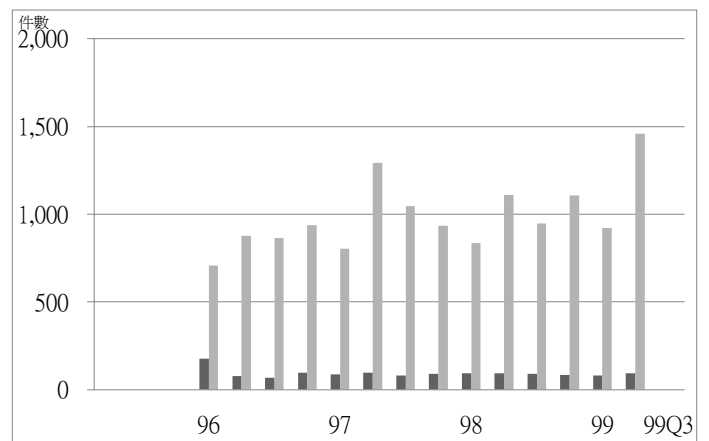
圖二十七 中部區域住宅交易課稅趨勢圖



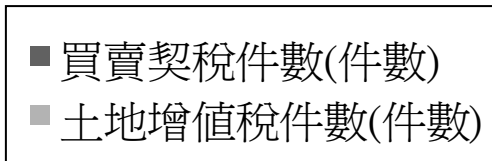
圖二十八 南部區域住宅交易課稅趨勢圖



圖二十九 東部區域住宅交易課稅趨勢圖



圖三十 金馬區域住宅交易課稅趨勢圖



表十二 民國 99 年第 3 季住宅交易課稅變動表

\*單位：件數，%

區域別		買賣契稅件數 (含免稅件數及應稅件數加總)			土地增值稅件數 (含免稅件數、應稅件數及查定件數加總)		
		本季	相對上季	相對去年同季	本季	相對上季	相對去年同季
總計		110,769	-7.73	-14.21	319,661	-14.81	0.71
北部區域	基隆市	2,374	14.63	7.32	4,773	-14.98	-14.97
	臺北縣	25,510	-18.44	-28.31	58,746	-8.92	-10.55
	臺北市	14,274	-23.36	-24.30	31,537	-55.27	-7.93
	桃園縣	13,722	-0.07	-5.58	42,925	5.08	39.18
	新竹縣	2,119	-15.44	-14.56	14,808	-6.40	8.98
	新竹市	2,540	-8.10	-21.46	9,034	14.14	10.31
	宜蘭縣	1,815	-10.81	-0.55	7,018	8.55	6.32
中部區域	苗栗縣	855	-43.15	-80.72	9,107	-11.90	-8.22
	臺中縣	5,239	-7.16	-3.80	20,049	-1.75	9.20
	臺中市	9,186	-4.66	-4.26	20,937	9.19	6.84
	彰化縣	2,099	-16.17	-13.26	12,621	-1.31	-13.98
	南投縣	1,033	231.09	-2.55	5,686	-4.10	-13.14
	雲林縣	1,126	-4.58	-14.70	7,491	-9.24	6.33
南部區域	嘉義縣	3,189	40.73	197.48	4,998	-20.77	-19.98
	嘉義市	1,176	6.52	-1.75	2,819	-0.49	-6.28
	臺南縣	2,545	-11.54	-10.83	14,308	1.17	14.06
	臺南市	3,664	-0.19	-5.66	9,575	-13.28	-10.60
	高雄縣	3,551	-9.62	-7.50	11,812	-22.52	-11.61
	高雄市	7,901	-6.85	-13.48	13,617	-21.75	4.04
	屏東縣	4,973	186.30	154.89	9,010	1.81	13.22
	澎湖縣	205	27.33	97.12	1,333	-26.68	-17.36
東部區域	臺東縣	319	-43.94	-50.47	2,779	1.83	13.11
	花蓮縣	1,354	-1.53	0.74	4,678	-3.33	2.34
金馬區域	金門縣	-	-100.00	-100.00	-	-100.00	-100.00
	連江縣	-	-	-	-	-100.00	-100.00

資料來源：財政部賦稅署、各地方稅捐稽徵處。

\*：其單位件數定義詳見附錄一。

### (三) 法院拍賣

#### 1. 全國

本季法院拍定成屋件數 2,545 件，較上季減少 15.92%，較去年同季減少 42.82%。本季拍賣件數相較上季多呈現減少之情況，僅東部區域之件數增加。

#### 2. 北部區域

本季北部區域法院拍定成屋件數 906 件，較上季減少 27.92%，較去年同季減少 45.49%。相較上季，法院拍定成屋件數多呈現減少之情況，其中以新竹市減少 51.85% 最多；增加者僅臺北市，比例為 3.57%。相較去年同季，各縣市皆呈現減少之情況，其中以新竹市減少 73.47% 最多，臺北縣減少 64.86% 次之。

#### 3. 中部區域

本季中部區域法院拍定成屋件數 635 件，較上季減少 4.94%，較去年同季減少 4.8%。相較上季，各縣市呈現增減互異之情況，其中以雲林縣增加 23.73% 為最多，減少者以彰化縣減少 32.28% 為最多；相較去年同季，各縣市呈現增減互異情況，增加者以臺中市之 23.23% 最多，減少者以彰化縣之 42.28% 為最多。

#### 4. 南部區域

本季南部區域法院拍定成屋件數 913 件，較上季減少 10.67%，較去年同季減少 55.31%。相較上季，各縣市以增加為主，其中以澎湖縣增加 100% 最多，其次為嘉義市之 82.61%；減少者則以高雄市之 31.76% 為最多。相較去年同季，各縣市皆呈現減少之情況，其中以高雄市減少 65.78% 為最多，澎湖縣減少 60% 次之。

#### 5. 東部區域

本季東部區域法院拍定成屋件數 91 件，較上季增加 15.19%，較去年同季增加 16.67%。相較上季，花蓮縣與臺東縣分別增加 15.52% 與 14.29%；相較去年同季，臺東縣增加 20%，花蓮縣則增加 15.52%。

#### 6. 金馬區域

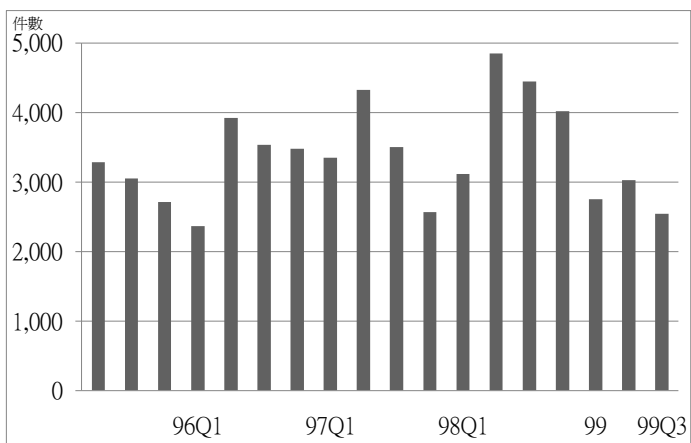
本季金馬區域法院拍定成屋件數 0 件，相較上季與去年同季減少 100%。

表十三 法院拍定成屋件數-季資料

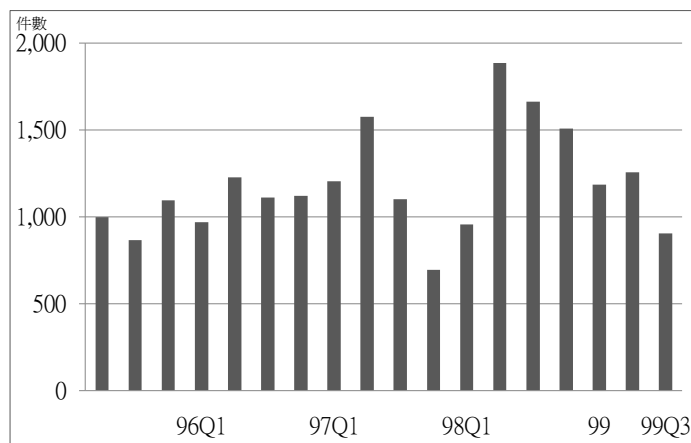
單位：件數、%

區域		98Q3	98Q4	99Q1	99Q2	99Q3	相對上季	相對去年同季
全國	拍定總件數	4,451	4,020	2,751	3,027	2,545	-15.92	-42.82
北部區域	拍定總件數	1,662	1,507	1,187	1,257	906	-27.92	-45.49
中部區域	拍定總件數	667	744	504	668	635	-4.94	-4.80
南部區域	拍定總件數	2,043	1,656	970	1,022	913	-10.67	-55.31
東部區域	拍定總件數	78	113	90	79	91	15.19	16.67
金馬區域	拍定總件數	1	0	0	1	0	-100.00	-100.00

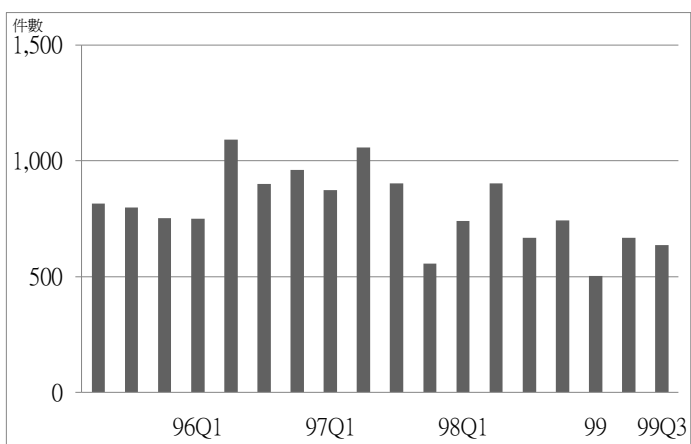




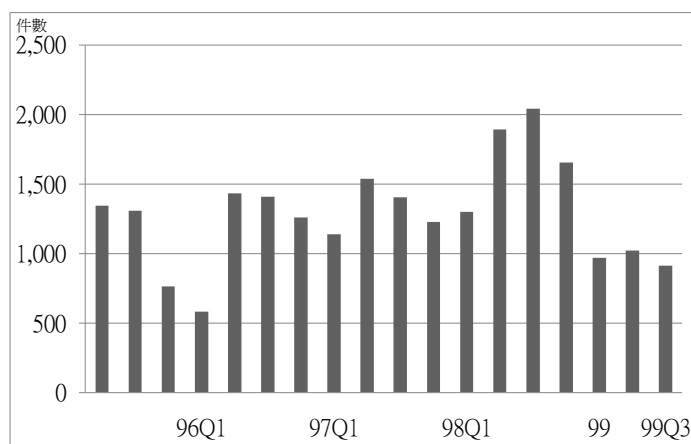
圖三十一 全國法院拍定趨勢圖



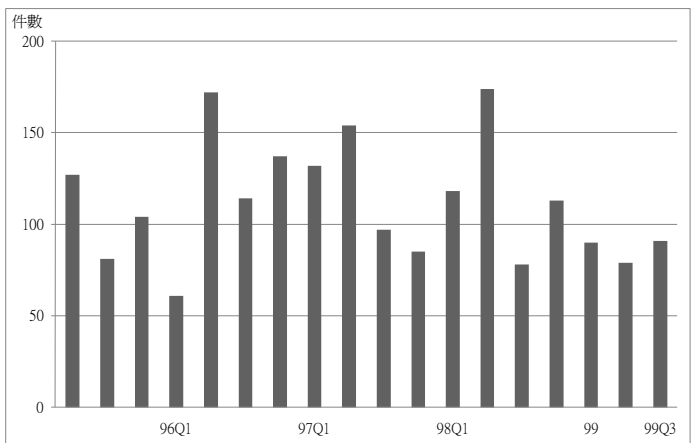
圖三十二 北部區域法院拍定趨勢圖



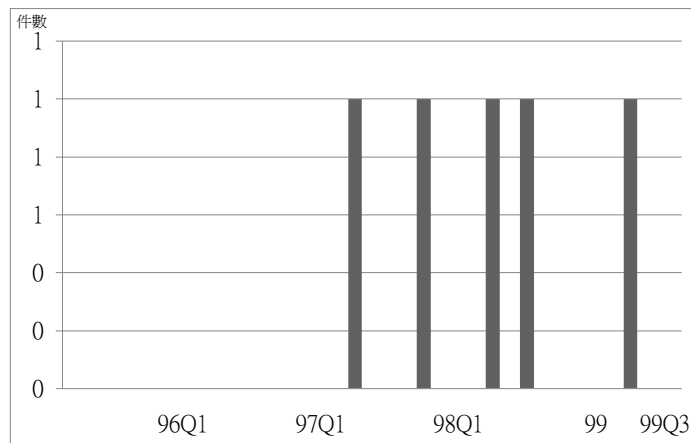
圖三十三 中部區域法院拍定趨勢圖



圖三十四 南部區域法院拍定趨勢圖



圖三十五 東部區域法院拍定趨勢圖



圖三十六 金馬區域法院拍定趨勢圖

■ 拍定總件數(件數)

表十四 民國 99 年第 3 季法院拍定成屋件數變動表

單位：件數，%

區域別		本季	相對上季	相對去年同季
總計		2,545	-15.92	-42.82
北部 區域	基隆市	102	-19.05	-28.67
	臺北縣	208	-25.45	-64.86
	臺北市	58	3.57	-54.69
	桃園縣	404	-36.68	-25.32
	新竹縣	38	-9.52	-43.28
	新竹市	13	-51.85	-73.47
	宜蘭縣	83	-6.74	-41.55
中部 區域	苗栗縣	33	-2.94	6.45
	臺中縣	167	-6.18	16.78
	臺中市	191	2.14	23.23
	彰化縣	86	-32.28	-42.28
	南投縣	85	2.41	-4.49
	雲林縣	73	23.73	-27.00
南部 區域	嘉義縣	30	3.45	-57.14
	嘉義市	42	82.61	-33.33
	臺南縣	113	-10.32	-54.98
	臺南市	122	5.17	-54.98
	高雄縣	236	8.26	-49.79
	高雄市	232	-31.76	-65.78
	屏東縣	136	-19.53	-42.13
	澎湖縣	2	100.00	-60.00
東部 區域	臺東縣	24	14.29	20.00
	花蓮縣	67	15.52	15.52
金馬 區域	金門縣	-	-	-
	連江縣	-	-	-

資料來源：各地方法院。

## 四、住宅金融

### (一) 建築貸款

#### 1. 全國

本季全國建築貸款餘額約 10,371.66 億元，較上季增加 6.65%，較去年同季增加 25.41%；建築貸款新核准額度則約 2,741.02 億元，較上季增加 14.70%，較去年同季增加 76.78%；建築貸款平均每筆貸款金額約 1.28 億元，較上季增加 15.18%，較去年同季增加 39.71%。

#### 2. 北部區域

本季北部區域建築貸款餘額約 7,595.33 億元，較上季增加 7.02%，較去年同季增加 24.03%；建築貸款新核准額度約 2,173.74 億元，較上季增加 20.67%，較去年同季增加 79.63%；建築貸款平均每筆貸款金額約 1.77 億元，較上季增加 15.35%，較去年同季增加 43.12%。

觀察北部區域各縣市狀況相較去年同季，建築貸款餘額部分，各縣市大多呈現增加之情況，僅基隆市減少 2.43%；建築貸款新核准金額部分，各縣市均呈現增加之情況，其中以基隆市增加 987.78% 為最多；建築貸款平均每筆貸款部份，各縣市大多呈現增加之情況，僅新竹市減少 4.27%。

#### 3. 中部區域

本季中部區域建築貸款餘額約 1,638.01 億元，較上季增加 7.69%，較去年同季增加 36.92%；建築貸款新核准額度約 325.87 億元，較上季減少 5.82%，較去年同季增加 104.65%；建築貸款平均每筆貸款金額約 0.71 億元，較上季減少 8.49%，較去年同季增加 54.16%。

觀察中部區域各縣市狀況相較去年同季，建築貸款餘額部分，各縣市均呈現增加之情況，其中以臺中縣增加 63.90% 為最多；建築貸款新核准金額部分，各縣市均大多呈現增加之情況，僅南投縣減少 47.58% 為最多；建築貸款平均每筆貸款部份，各縣市大多呈現增加之情況，僅彰化縣與南投縣分別減少 30.26% 與 10.88%。

#### 4. 南部區域

本季南部區域建築貸款餘額約 1,113.05 億元，較上季增加 2.79%，較去年同季增加 19.71%；建築貸款新核准額度約 237.42 億元，較上季減少 1.30%，較去年同季增加 33.55%；建築貸款平均每筆貸款金額約 0.54 億元，較上季增加 17.04%，較去年同季增加 7.21%。

觀察南部區域各縣市狀況相較去年同季，建築貸款餘額部分，各縣市均大多呈現增加之情況，僅臺南縣與澎湖縣分別減少 8.59% 與 7.34%；建築貸款新核准金額部分，其中以嘉義市增加 544.77% 為最多，而以澎湖縣減少 92.11% 為最多；建築貸款平均每筆貸款部份，其中以嘉義市增加 146.53% 為最多，而以澎湖縣減少 92.11% 為最多。

## 5. 東部區域

本季東部區域建築貸款餘額約 22.04 億元，較上季增加 4.65%，較去年同季增加 19.65%；建築貸款新核准額度約 3.55 億元，較上季增加 105.20%，較去年同季增加 65.12%；建築貸款平均每筆貸款金額約 0.27 億元，較上季增加 73.63%，較去年同季增加 90.52%。在本區，因原始數值太小，常有百分比變動較大之情況。

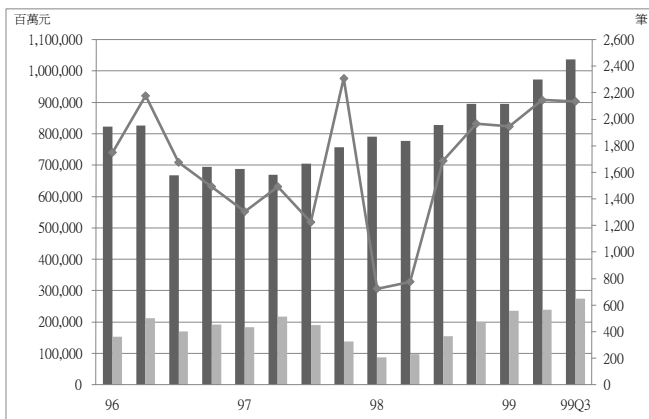
## 6. 金馬區域

本季金馬區域建築貸款餘額約 3.23 億元，較上季增加 16.19%，較去年同季增加 48.85%；建築貸款新核准額度約 0.44 億元，較上季增加 1,366.67%，較去年同季減少 63.33%；建築貸款平均每筆貸款金額約 0.11 億元，較上季增加 266.67%，較去年同季減少 81.67%。在本區，因原始數值太小，常有百分比變動較大之情況。

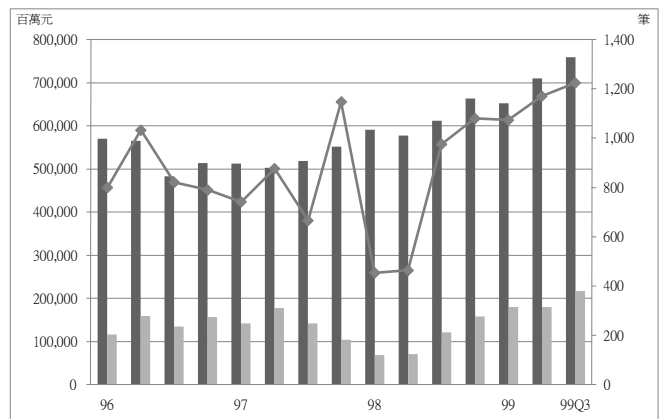
表十五 建築貸款餘額-季資料

單位：百萬元，筆、%

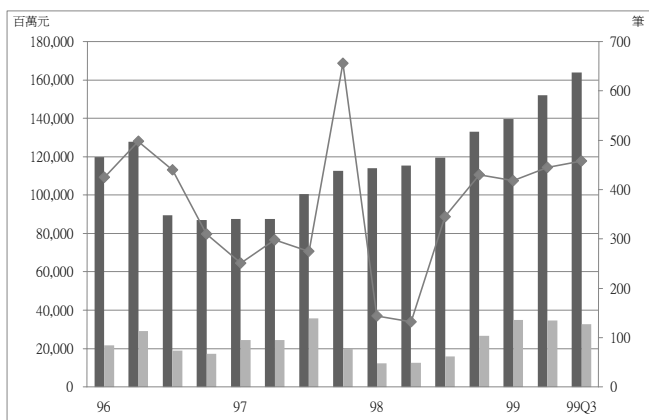
地區		98Q3	98Q4	99Q1	99Q2	99Q3	相對上季	相對去年同季
全國	建築貸款餘額	827,053	894,517	894,674	972,502	1,037,166	6.65	25.41
	建築貸款核准金額	155,049	200,792	234,894	238,975	274,102	14.70	76.78
	建築貸款核准筆數	1,688	1,967	1,947	2,145	2,136	-0.42	26.54
	建築貸款平均每筆金額	91.85	102.08	120.64	111.41	128.32	15.18	39.71
北部區域	建築貸款餘額	612,380	662,889	652,547	709,730	759,533	7.02	24.03
	建築貸款核准金額	121,014	157,694	179,365	180,145	217,374	20.67	79.63
	建築貸款核准筆數	976	1,080	1,074	1,171	1,225	4.61	25.51
	建築貸款平均每筆金額	123.99	146.01	167.01	153.84	177.45	15.35	43.12
中部區域	建築貸款餘額	119,634	133,112	139,769	152,109	163,801	7.69	36.92
	建築貸款核准金額	15,923	26,673	34,817	34,599	32,587	-5.82	104.65
	建築貸款核准筆數	345	430	418	445	458	2.92	32.75
	建築貸款平均每筆金額	46.15	62.03	83.29	77.75	71.15	-8.49	54.16
南部區域	建築貸款餘額	92,980	96,245	100,025	108,279	111,305	2.79	19.71
	建築貸款核准金額	17,777	15,989	20,459	24,055	23,742	-1.30	33.55
	建築貸款核准筆數	350	439	438	517	436	-15.67	24.57
	建築貸款平均每筆金額	50.79	36.42	46.71	46.53	54.45	17.04	7.21
東部區域	建築貸款餘額	1,842	2,002	2,057	2,106	2,204	4.65	19.65
	建築貸款核准金額	215	374	229	173	355	105.20	65.12
	建築貸款核准筆數	15	14	15	11	13	18.18	-13.33
	建築貸款平均每筆金額	14.33	26.71	15.27	15.73	27.31	73.63	90.52
金馬區域	建築貸款餘額	217	269	276	278	323	16.19	48.85
	建築貸款核准金額	120	62	24	3	44	1,366.67	-63.33
	建築貸款核准筆數	2	4	2	1	4	300.00	100.00
	建築貸款平均每筆金額	60.00	15.50	12.00	3.00	11.00	266.67	-81.67



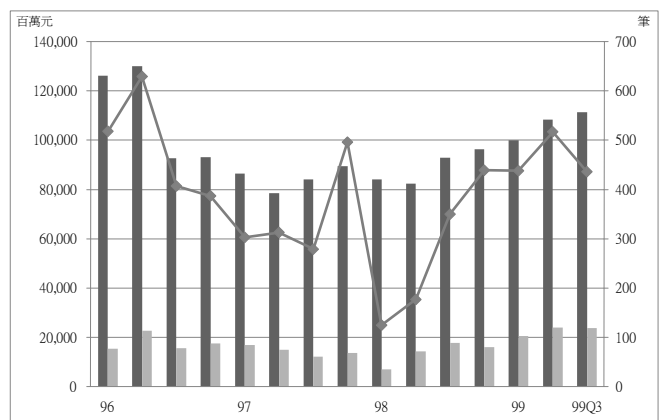
圖三十七 全國建築貸款趨勢圖



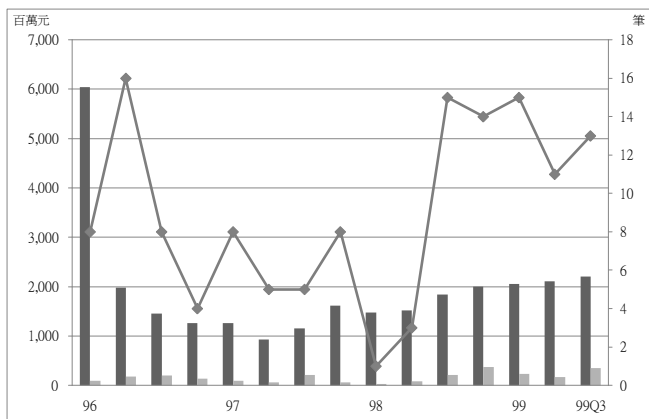
圖三十八 北部區域建築貸款趨勢圖



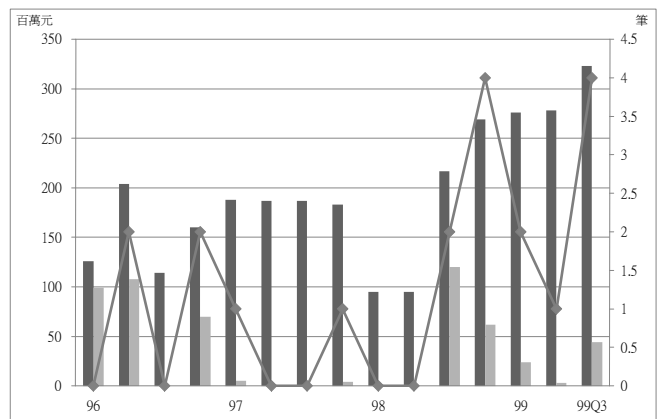
圖三十九 中部區域建築貸款趨勢圖



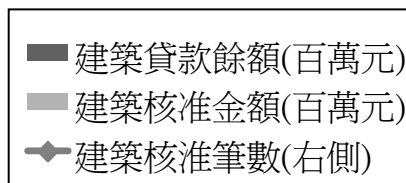
圖四十 南部區域建築貸款趨勢圖



圖四十一 東部區域建築貸款趨勢圖



圖四十二 金馬區域建築貸款趨勢圖



表十六 民國 99 年第 3 季建築貸款餘額變動表

單位：百萬元，%

區域別		建築貸款餘額			建築貸款核准金額			建築貸款平均每筆金額		
		本季	相對上季	相對 去年同期	本季	相對上季	相對 去年同期	本季	相對上季	相對 去年同期
總計		1,037,166	6.65	25.41	274,102	14.70	76.78	128.32	15.18	39.71
北部 區域	基隆市	5,734	-3.47	-2.43	979	-1.71	987.78	244.75	121.16	987.78
	臺北縣	217,449	8.85	26.85	58,606	35.19	127.55	183.72	51.30	96.17
	臺北市	396,590	4.81	18.33	117,359	18.82	48.73	251.30	9.66	42.68
	桃園縣	65,018	9.64	33.02	17,829	2.18	246.60	79.59	-20.17	104.25
	新竹縣	42,757	20.23	78.19	11,918	15.54	119.73	119.18	9.76	9.86
	新竹市	23,990	3.06	20.00	7,993	6.59	65.93	102.47	-22.11	-4.27
	宜蘭縣	7,995	6.81	13.31	2,690	52.49	206.03	81.52	117.19	104.02
中部 區域	苗栗縣	6,031	18.25	18.63	1,803	16.70	94.71	40.98	0.79	262.87
	臺中縣	25,928	11.47	63.90	5,997	-23.72	205.97	46.13	-24.90	48.28
	臺中市	117,532	6.48	32.82	21,934	-1.37	98.57	110.22	2.10	38.70
	彰化縣	7,923	12.40	55.26	1,344	-27.78	36.31	31.26	-37.86	-30.26
	南投縣	2,525	-7.98	5.78	227	-40.11	-47.58	22.70	-34.12	-10.88
	雲林縣	3,862	8.15	40.39	1,282	79.80	124.13	40.06	40.47	54.09
南部 區域	嘉義縣	2,191	-0.81	15.19	234	-21.74	-64.17	16.71	-10.56	-64.17
	嘉義市	5,279	9.77	84.58	1,109	-8.35	544.77	32.62	-0.26	146.53
	臺南縣	8,169	-6.49	-8.59	1,260	-31.22	-40.79	25.20	0.41	-43.16
	臺南市	9,492	-2.22	34.87	2,666	-11.49	129.43	35.08	16.46	23.77
	高雄縣	21,575	11.76	27.80	6,440	34.39	103.35	78.54	36.03	56.23
	高雄市	59,017	1.76	16.52	11,212	-6.66	18.38	78.41	10.31	21.69
	屏東縣	4,774	2.21	24.36	812	-9.58	-10.77	22.56	-2.04	-42.99
	澎湖縣	808	-4.60	-7.34	9	-	-92.11	9.00	-	-92.11
東部 區域	臺東縣	631	32.29	23.00	163	1530.00	50.93	23.29	598.57	137.17
	花蓮縣	1,573	-3.44	18.36	192	17.79	79.44	32.00	57.06	19.63
金馬 區域	金門縣	323	16.19	48.85	44	1366.67	-63.33	11.00	266.67	-81.67
	連江縣	-	-	-	-	-	-	-	-	-

資料來源：銀行公會各會員銀行、人壽保險公會各會員公司。

。

## (二) 購置住宅貸款

### 1. 全國

本季全國購置住宅貸款餘額約 5 兆 1,114.03 億元，較上季增加 0.32%，較去年同季增加 11.96%；購置住宅貸款新承作貸放核准金額約 3,453.07 億元，較上季減少 13.61%，較去年同季減少 12.02%；購置住宅貸款平均每筆貸放金額約 528 萬元，較上季減少 8.29%，較去年同季增加 17.08%。

### 2. 北部區域

本季北部區域購置住宅貸款餘額約 3 兆 4,127.01 億元，較上季增加 0.94%，較去年同季增加 13.00%；購置住宅貸款新承作貸放核准金額約 2,496.78 億元，較上季減少 15.36%，較去年同季減少 16.34%；購置住宅貸款平均每筆貸放金額約 611 萬元，較上季減少 7.73%，較去年同季增加 20.22%。

北部區域相較去年同季，購置住宅貸款餘額部份，各縣市均呈現增加之情況，其中以臺北市增加 14.76% 為最多；購置住宅貸款核准金額部份，各縣市大多呈現減少之情況，僅基隆市與桃園縣分別增加 16.12% 與 11.50%；購置住宅貸款平均每筆貸放金額部份，各縣市大多呈現增加之情況，僅宜蘭縣減少 3.89%。

### 3. 中部區域

本季中部區域購置住宅貸款餘額約 7,866.61 億元，較上季減少 1.24%，較去年同季增加 12.16%；購置住宅貸款新承作貸放核准金額約 495.27 億元，較上季減少 14.66%，較去年同季增加 4.21%；購置住宅貸款平均每筆貸放金額約 427 萬元，較上季減少 11.81%，較去年同季增加 21.81%。

中部區域相較去年同季，購置住宅貸款餘額部份，各縣市均呈現增加之情況，其中以臺中市增加 14.38% 為最多；購置住宅貸款核准金額部份，其中以南投縣增加 12.11% 為最多，而以彰化縣減少 13.11% 為最多；購置住宅貸款平均每筆貸放金額部份，各縣市均呈現增加之情況，以臺中市增加 30.59% 為最多。

### 4. 南部區域

本季南部區域購置住宅貸款餘額約 8,640.29 億元，較上季減少 0.63%，較去年同季增加 7.86%；本季新承作貸放核准金額約 437.45 億元，較上季減少 1.75%，較去年同季減少 1.84%；本季購置住宅貸款平均每筆貸放金額約 359 萬元，較上季減少 1.75%，較去年同季增加 13.79%。

南部區域相較去年同季，購置住宅貸款餘額部份，各縣市均呈現增加之情況，其中以澎湖縣增加 20.53% 為最多；購置住宅貸款核准金額部份，其中以澎湖縣增加 7.59% 為最多，而以嘉義縣減少 14.16% 為最多；購置住宅貸款平均每筆貸放金額部份，各縣市大多呈現增加之情況，僅屏東縣與嘉義縣分別各減少 7.46% 與 5.25%。

### 5. 東部區域

本季東部區域購置住宅貸款餘額約 452.74 億元，較上季減少 0.35%，較去年同季增加 12.34%；本季新承作貸放核准金額約 21.77 億元，較上季增加 17.04%，較去年同季增加 16.48%；本季購置住宅貸款平均每筆貸放金額約 291 萬元，較上季增加 5.01%，較去年同季增加 3.88%。

## 6. 金馬區域

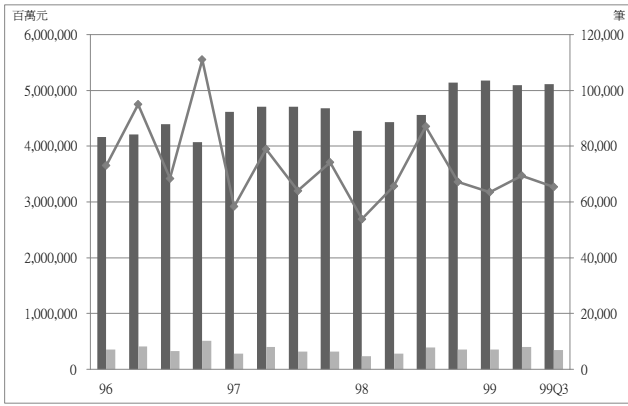
本季金馬區域購置住宅貸款餘額約 27.38 億元，較上季增加 3.63%，較去年同季增加 15.04%；本季新承作貸放核准金額約 1.80 億元，較上季減少 42.12%，較去年同季增加 104.55%；本季購置住宅貸款平均每筆貸放金額約 367 萬元，較上季增加 6.31%，較去年同季增加 4.36%。

表十七 購置住宅貸款餘額-季資料

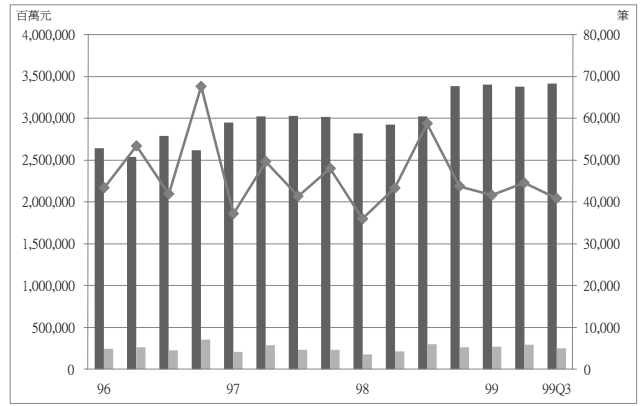
單位：百萬元，筆、%

地區		98Q3	98Q4	99Q1	99Q2	99Q3	相對上季	相對去年同季
全國	購置住宅貸款餘額	4,565,307	5,144,671	5,174,778	5,095,083	5,111,403	0.32	11.96
	購置住宅貸款金額	392,494	360,364	356,579	399,730	345,307	-13.61	-12.02
	購置住宅貸款筆數	87,103	67,248	63,599	69,489	65,453	-5.81	-24.86
	購置住宅貸款平均每筆金額	4.51	5.36	5.61	5.75	5.28	-8.29	17.08
北部區域	購置住宅貸款餘額	3,020,202	3,381,768	3,403,634	3,380,958	3,412,701	0.94	13.00
	購置住宅貸款金額	298,449	262,852	267,399	294,995	249,678	-15.36	-16.34
	購置住宅貸款筆數	58,708	43,752	41,578	44,538	40,854	-8.27	-30.41
	購置住宅貸款平均每筆金額	5.08	6.01	6.43	6.62	6.11	-7.73	20.22
中部區域	購置住宅貸款餘額	701,362	801,835	809,360	796,519	786,661	-1.24	12.16
	購置住宅貸款金額	47,525	54,491	47,478	58,038	49,527	-14.66	4.21
	購置住宅貸款筆數	13,573	11,705	10,866	12,000	11,612	-3.23	-14.45
	購置住宅貸款平均每筆金額	3.50	4.66	4.37	4.84	4.27	-11.81	21.81
南部區域	購置住宅貸款餘額	801,063	910,229	910,782	869,532	864,029	-0.63	7.86
	購置住宅貸款金額	44,563	41,040	39,326	44,526	43,745	-1.75	-1.84
	購置住宅貸款筆數	14,129	11,175	10,391	12,189	12,189	0.00	-13.73
	購置住宅貸款平均每筆金額	3.15	3.67	3.78	3.65	3.59	-1.75	13.79
東部區域	購置住宅貸款餘額	40,300	46,665	46,565	45,432	45,274	-0.35	12.34
	購置住宅貸款金額	1,869	1,876	1,998	1,860	2,177	17.04	16.48
	購置住宅貸款筆數	668	592	665	672	749	11.46	12.13
	購置住宅貸款平均每筆金額	2.80	3.17	3.00	2.77	2.91	5.01	3.88
金馬區域	購置住宅貸款餘額	2,380	4,174	4,437	2,642	2,738	3.63	15.04
	購置住宅貸款金額	88	105	378	311	180	-42.12	104.55
	購置住宅貸款筆數	25	24	99	90	49	-45.56	96.00
	購置住宅貸款平均每筆金額	3.52	4.38	3.82	3.46	3.67	6.31	4.36

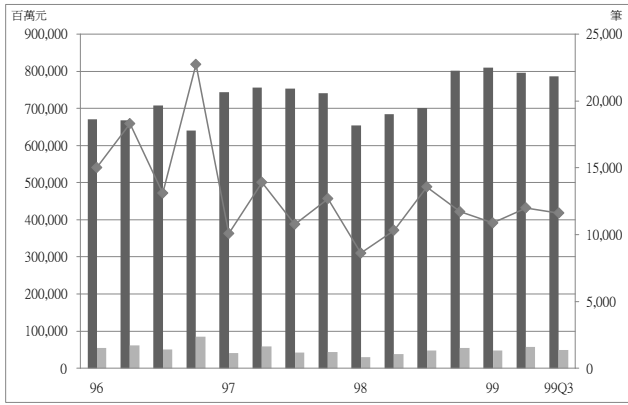




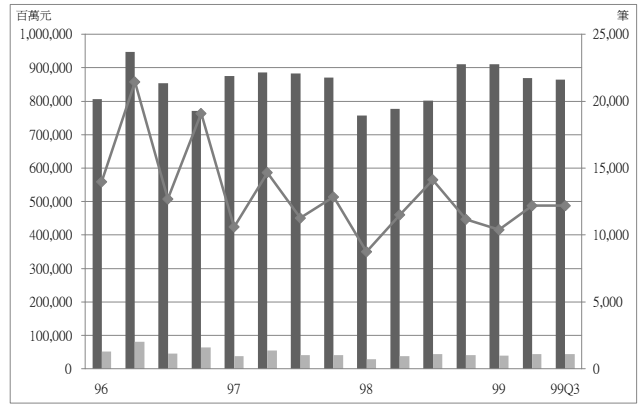
圖四十三 全國住宅貸款趨勢圖



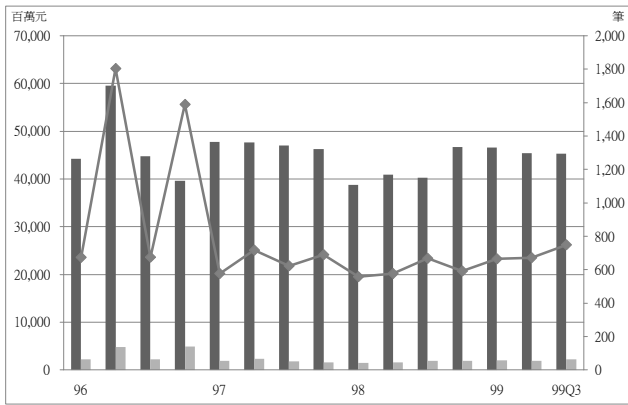
圖四十四 北部區域置住宅貸款趨勢圖



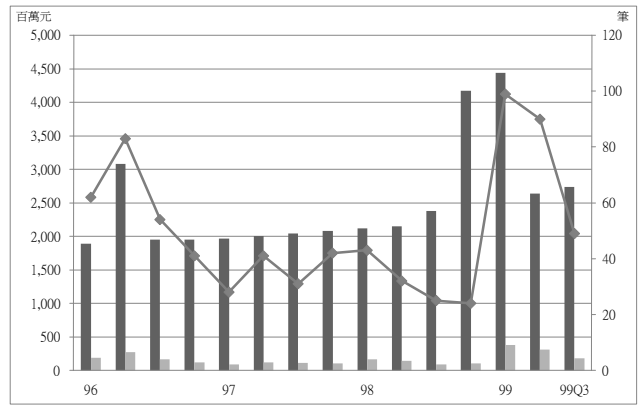
圖四十五 中部區域住宅貸款趨勢圖



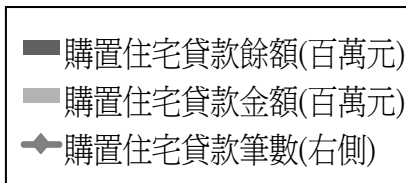
圖四十六 南部區域住宅貸款趨勢圖



圖四十七 東部區域住宅貸款趨勢圖



圖四十八 金馬區域住宅貸款趨勢圖



表十八 民國 99 年第 3 季購置住宅貸款餘額變動表

單位：百萬元，%

區域別		購置住宅貸款餘額			購置住宅貸款核准金額			購置住宅貸款平均每筆金額		
		本季	相對上季	相對 去年同季	本季	相對上季	相對 去年同季	本季	相對上季	相對 去年同季
總計		5,111,403	0.32	11.96	345,307	-13.61	-12.02	5.28	-8.29	17.08
北部 區域	基隆市	48,360	-0.05	6.32	2,348	11.49	16.12	3.35	5.61	9.01
	臺北縣	1,252,857	1.14	13.70	93,081	-15.93	-24.80	5.24	-8.11	20.31
	臺北市	1,296,773	1.24	14.76	105,997	-19.74	-14.15	9.90	-8.70	21.01
	桃園縣	527,002	1.05	9.75	32,507	6.04	11.50	4.14	3.54	29.50
	新竹縣	121,758	-0.82	6.20	5,835	-27.03	-29.57	4.49	-17.98	2.63
	新竹市	108,667	-1.83	11.25	6,450	-13.10	-21.51	4.74	-3.08	36.92
	宜蘭縣	57,284	-1.15	13.86	3,460	-14.25	-1.96	2.97	19.86	-3.89
中部 區域	苗栗縣	56,120	-0.16	8.99	2,857	-6.08	-2.22	3.59	16.25	11.92
	臺中縣	191,913	-0.03	9.53	10,710	14.24	9.27	3.37	-3.68	20.30
	臺中市	378,737	-2.32	14.38	28,815	-24.51	6.04	5.54	-13.61	30.59
	彰化縣	74,966	-0.09	11.46	3,732	-3.09	-13.11	2.97	-5.25	0.83
	南投縣	44,326	-1.14	14.18	1,639	0.00	12.11	2.93	1.07	14.11
	雲林縣	40,599	-0.32	8.41	1,774	-9.58	-5.24	2.90	-14.17	11.52
南部 區域	嘉義縣	27,431	-1.26	8.70	903	-0.44	-14.16	2.29	-1.70	-5.25
	嘉義市	39,790	-0.22	8.60	1,848	-5.71	0.76	3.03	0.16	11.67
	臺南縣	95,641	-1.31	7.78	4,128	-4.93	5.98	2.95	-4.18	11.66
	臺南市	145,906	-0.52	6.77	7,936	15.79	6.48	4.04	8.84	27.33
	高雄縣	151,908	-1.71	8.51	7,287	-13.83	-6.25	3.45	-7.60	14.10
	高雄市	337,143	0.02	8.00	18,963	0.01	-3.68	4.03	-4.24	15.01
	屏東縣	60,768	-0.70	6.43	2,368	-12.36	-8.18	2.64	-3.27	-7.46
	澎湖縣	5,442	-0.84	20.53	312	-9.04	7.59	3.09	16.18	1.19
東部 區域	臺東縣	15,228	-0.74	18.81	733	-0.81	29.28	2.57	5.10	4.78
	花蓮縣	30,046	-0.15	9.33	1,444	28.81	10.91	3.11	2.72	4.45
金馬 區域	金門縣	2,674	3.76	14.22	180	-42.12	140.00	3.67	6.31	7.76
	連江縣	64	-1.54	64.10	-	-	-100.00	-	#DIV/0!	#DIV/0!

資料來源：銀行公會各會員銀行、人壽保險公會各會員公司。

### (三) 購置住宅貸款違約狀況

#### 1. 全國

本季全國購置住宅貸款約 5 兆 1,725.36 億元，較上季減少 2.36%，較去年同季增加 11.02%；購置住宅貸款總逾放金額約 292.30 億元，較上季減少 22.37%，較去年同季減少 42.38%；購置住宅貸款違約率為 0.57%，較上季減少 0.15%，較去年同季減少 0.52%。

#### 2. 北部區域

本季北部區域購置住宅貸款約 3 兆 4,377.16 億元，較上季減少 1.48%，較去年同季增加 11.50%；購置住宅貸款總逾放金額約 153.79 億元，較上季減少 23.56%，較去年同季減少 45.31%；購置住宅貸款違約率為 0.45%，較上季減少 0.13%，較去年同季減少 0.46%。

北部區域相較去年同季，購置住宅貸款總額部份，各縣市均呈現增加之情況，其中以新竹市增加 13.45% 為最多；購置住宅貸款逾放金額部份，各縣市均呈現減少之情況，其中以臺北縣減少 52.02% 為最多；購置住宅貸款違約率部份，各縣市均呈現減少之情況，以桃園縣減少 1.04% 為最多。

#### 3. 中部區域

本季中部區域購置住宅貸款約 8,068.58 億元，較上季減少 3.42%，較去年同季增加 13.27%；購置住宅貸款總逾放金額約 54.36 億元，較上季減少 17.42%，較去年同季減少 35.78%；購置住宅貸款違約率為 0.67%，較上季減少 0.11%，較去年同季減少 0.51%。

中部地區相較去年同季，購置住宅貸款總額部份，各縣市均呈現增加之情況，其中以臺中市增加 17.82% 為最多；購置住宅貸款逾放金額部份，各縣市均呈現減少之情況，其中以彰化縣減少 48.65% 為最多；購置住宅貸款違約率部份，各縣市均呈現減少之情況，其中以南投縣減少 1.01% 為最多。

#### 4. 南部區域

本季南部區域購置住宅貸款約 8,789.81 億元，較上季減少 4.62%，較去年同季增加 7.29%；購置住宅貸款總逾放金額約 78.43 億元，較上季減少 22.71%，較去年同季減少 41.46%；購置住宅貸款違約率為 0.89%，較上季減少 0.21%，較去年同季減少 0.74%。

南部區域相較去年同季，購置住宅貸款總額部份，各縣市均呈現增加之情況，其中以澎湖縣增加 21.96% 為最多；購置住宅貸款逾放金額部份，各縣市均呈現減少之情況，其中以高雄市減少 47.17% 為最多；購置住宅貸款違約率部份，各縣市均呈現減少之情況，以高雄縣減少 0.97% 為最多。

#### 5. 東部區域

本季東部區域購置住宅貸款約 462.41 億元，較上季減少 1.20%，較去年同季增加 10.57%；購置住宅貸款總逾放金額約 5.59 億元，較上季減少 28.15%，較去年同季減少 23.63%；購置住宅貸款違約率為 1.21%，較上季減少 0.45%，較去年同季減少 0.54%。

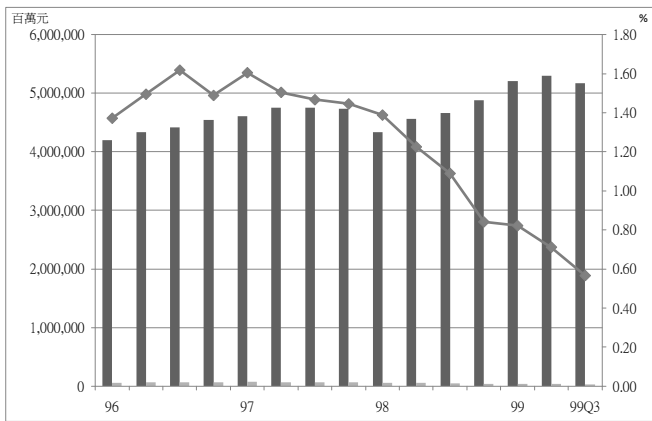
## 6. 金馬區域

本季金馬區域購置住宅貸款約 27.40 億元，較上季減少 40.17%，較去年同季增加 15.03%；購置住宅貸款總逾放金額約 0.13 億元，較上季減少 50.00%，較去年同季減少 31.58%；購置住宅貸款違約率為 0.47%，較上季減少 0.09%，較去年同季減少 0.32%。

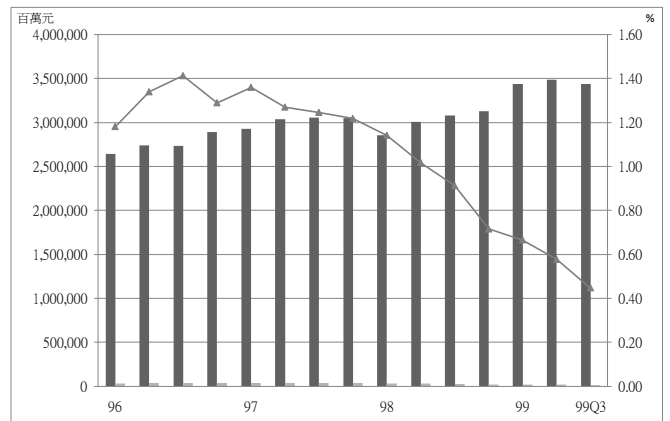
表十九 購置住宅貸款違約狀況-季資料

單位：百萬元，%，百分點

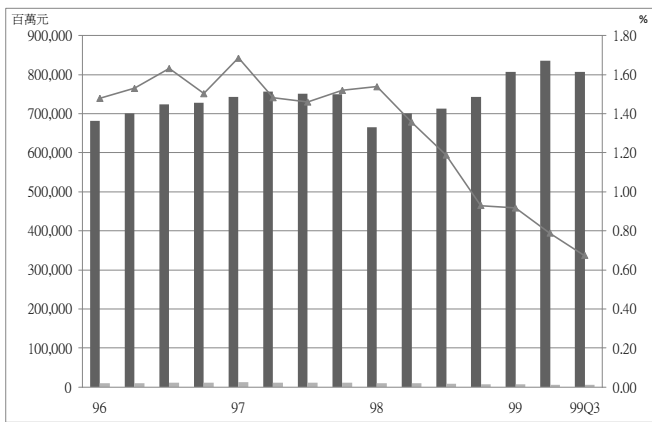
地區		98Q3	98Q4	99Q1	99Q2	99Q3	相對上季	相對去年同季
全國	購置住宅貸款總額	4,659,014	4,883,309	5,206,588	5,297,810	5,172,536	-2.36	11.02
	購置住宅逾放金額	50,731	41,040	42,751	37,653	29,230	-22.37	-42.38
	購置住宅貸款違約率	1.09	0.84	0.82	0.71	0.57	-0.15	-0.52
北部區域	購置住宅貸款總額	3,083,226	3,130,258	3,436,286	3,489,435	3,437,716	-1.48	11.50
	購置住宅逾放金額	28,119	22,388	22,878	20,119	15,379	-23.56	-45.31
	購置住宅貸款違約率	0.91	0.72	0.67	0.58	0.45	-0.13	-0.46
中部區域	購置住宅貸款總額	712,361	743,456	807,121	835,436	806,858	-3.42	13.27
	購置住宅逾放金額	8,464	6,912	7,399	6,583	5,436	-17.42	-35.78
	購置住宅貸款違約率	1.19	0.93	0.92	0.79	0.67	-0.11	-0.51
南部區域	購置住宅貸款總額	819,224	965,505	912,242	921,558	878,981	-4.62	7.29
	購置住宅逾放金額	13,397	11,048	11,560	10,147	7,843	-22.71	-41.46
	購置住宅貸款違約率	1.64	1.14	1.27	1.10	0.89	-0.21	-0.74
東部區域	購置住宅貸款總額	41,821	41,674	46,740	46,801	46,241	-1.20	10.57
	購置住宅逾放金額	732	676	882	778	559	-28.15	-23.63
	購置住宅貸款違約率	1.75	1.62	1.89	1.66	1.21	-0.45	-0.54
金馬區域	購置住宅貸款總額	2,382	2,416	4,199	4,580	2,740	-40.17	15.03
	購置住宅逾放金額	19	16	32	26	13	-50.00	-31.58
	購置住宅貸款違約率	0.80	0.66	0.76	0.57	0.47	-0.09	-0.32



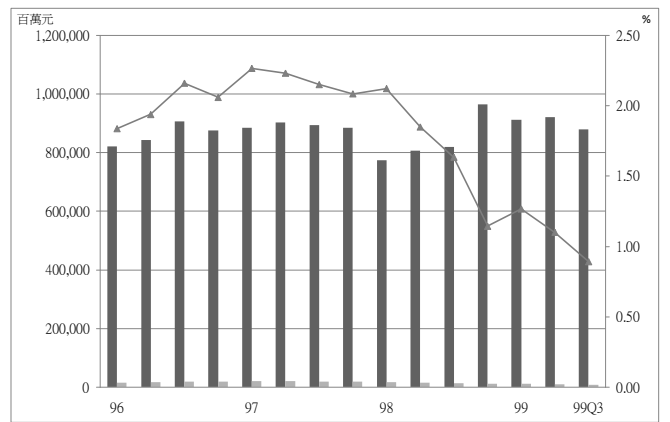
圖四十九 全國住宅貸款違約趨勢圖



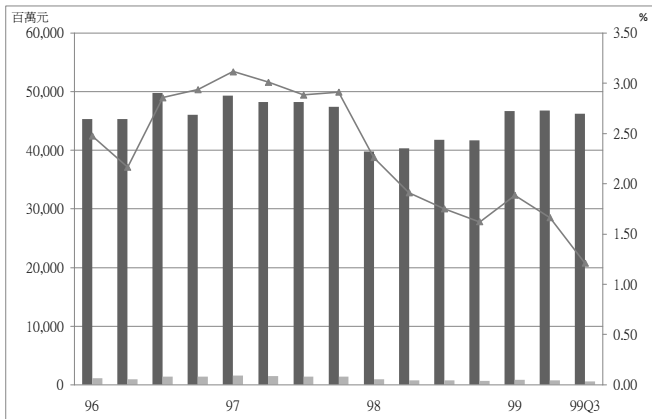
圖五十 北部區域住宅貸款違約趨勢圖



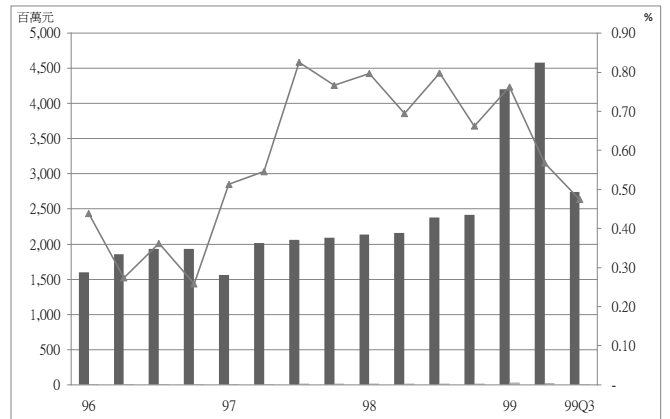
圖五十一 中部區域住宅貸款違約趨勢圖



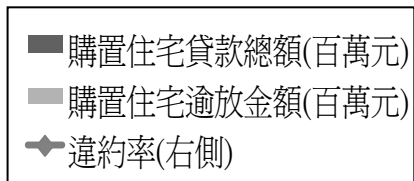
圖五十二 南部區域住宅貸款違約趨勢圖



圖五十三 東部區域住宅貸款違約趨勢圖



圖五十四 金馬區域住宅貸款違約趨勢圖



表二十 民國 99 年第 3 季購置住宅貸款違約狀況變動表

單位：百萬元，%

區域別		購置住宅貸款總額			購置住宅貸款逾放金額			購置住宅貸款違約率		
		本季	相對上季	相對 去年同季	本季	相對上季	相對 去年同季	本季	相對上季	相對 去年同季
總計		5,172,536	-2.36	11.02	29,230	-22.37	-42.38	0.57	-0.15	-0.25
北部 區域	基隆市	49,502	-7.54	5.77	785	-18.90	-26.57	1.59	-0.22	-0.70
	臺北縣	1,258,819	-1.96	12.32	3,940	-25.42	-52.02	0.31	-0.10	-0.42
	臺北市	1,303,477	3.24	12.90	2,544	-18.93	-51.11	0.20	-0.05	-0.26
	桃園縣	533,525	-7.24	7.69	6,206	-24.27	-43.12	1.16	-0.26	-1.04
	新竹縣	122,587	-9.54	5.74	750	-35.51	-35.73	0.61	-0.25	-0.39
	新竹市	112,098	-2.76	13.45	715	-8.92	-19.48	0.64	-0.04	-0.26
	宜蘭縣	57,708	-8.91	13.38	439	-25.21	-34.28	0.76	-0.17	-0.55
中部 區域	苗栗縣	57,013	-13.41	8.58	828	-10.97	-22.76	1.45	0.04	-0.59
	臺中縣	193,603	-3.65	8.51	1,517	-20.45	-36.71	0.78	-0.17	-0.56
	臺中市	394,181	-1.97	17.82	1,181	-16.30	-46.42	0.78	-0.05	-0.36
	彰化縣	75,653	1.41	10.02	534	-15.51	-48.65	0.30	-0.14	-0.81
	南投縣	45,241	-5.12	13.00	823	-21.92	-27.36	1.82	-0.39	-1.01
	雲林縣	41,167	-6.96	8.10	553	-14.79	-10.52	1.34	-0.12	-0.28
南部 區域	嘉義縣	27,942	-2.54	8.18	336	1.20	-26.48	1.20	0.04	-0.57
	嘉義市	40,163	6.32	7.62	265	-7.67	-42.27	0.66	-0.10	-0.57
	臺南縣	97,531	-5.42	8.12	722	-21.01	-41.49	0.74	-0.15	-0.63
	臺南市	149,197	2.48	7.22	1,080	-17.49	-39.39	0.72	-0.18	-0.56
	高雄縣	156,560	-9.74	8.32	1,907	-20.64	-39.77	1.22	-0.17	-0.97
	高雄市	340,282	-5.55	6.65	2,706	-28.32	-47.17	0.80	-0.25	-0.81
	屏東縣	61,853	-7.81	5.44	806	-26.93	-29.97	1.30	-0.34	-0.66
	澎湖縣	5,453	-2.36	21.96	21	-12.50	-19.23	0.39	-0.04	-0.20
東部 區域	臺東縣	15,767	0.47	14.09	271	-30.15	-13.42	0.39	-0.75	-0.55
	花蓮縣	30,474	-2.04	8.83	288	-26.15	-31.26	1.72	-0.31	-36.84
金馬 區域	金門縣	2,676	-41.55	14.21	13	-50.00	-31.58	0.49	-0.08	-0.33
	連江縣	64	3,100.00	64.10	-	-	-	-	-	-

資料來源：銀行公會各會員銀行、人壽保險公會各會員公司。