

# 參、住宅資訊統計提要分析

## 一、綜合結論

### (一) 住宅供需動態

本季全國總家戶數為 7,875,068 戶，較上季增加 0.51%，較去年同季增加 2.00%。全國住宅存量總計為 7,864,526 宅，較上季增加 0.17%，較去年同季增加 0.82%。住宅供給率為 99.89%，全國家戶數超過住宅存量約 0.8 萬宅。

本季全國新增住宅建造執照核發 22,873 宅，較上季增加 15.59%，較去年同季增加 153.16%。本季全國新增住宅使用執照核發 14,541 宅，較上季增加 7.54%，較去年同季減少 20.37%。

### (二) 住宅市場動態

本季全國建物所有權第一次登記棟數為 20,084 棟數，較上季減少 15.07%，較去年同季減少 18.44%；建物所有權移轉登記棟數部分，本季全國買賣移轉登記棟數有 105,120 棟數，較上季增加 10.26%，較去年同季增加 4.30%；拍賣移轉登記棟數有 6,090 棟數，較上季增加 0.48%，較去年同季減少 28.13%。

### (三) 住宅金融動態

本季全國建築貸款餘額約 9,485.86 億元，較上季增加 6.03%，較去年同季增加 22.12%；建築貸款新核准額度則約 2,389.75 億元，較上季增加 1.74%，較去年同季增加 145.27%；建築貸款平均每筆貸款金額約 1.11 億元，較上季減少 7.65%，較去年同季減少 11.27%。

本季全國購置住宅貸款餘額約 5 兆 2,585.78 億元，較上季增加 1.62%，較去年同季增加 19.20%；購置住宅貸款新承作貸放核准金額約 3,997.30 億元，較上季增加 12.10%，較去年同季增加 38.50%；購置住宅貸款平均每筆貸放金額約 575 萬元，較上季增加 2.60%，較去年同季增加 29.11%。

本季全國購置住宅貸款總額約 5 兆 2,934.68 億元，較上季增加 2.42%，較去年同季增加 16.07%；購置住宅貸款逾放金額約 376.53 億元，較上季減少 11.92%，較去年同季減少 32.61%；購置住宅貸款違約率為 0.71%，較上季減少 0.12%，較去年同季減少 0.52%。

表一 住宅資訊統計摘要表-季資料

類別 category	指標名稱 Index	98Q2	98Q3	98Q4	99Q1	99Q2	相對上季 (%) VS.99Q1	相對去年 同季(%) VS.98Q2
住宅 供需 動態 Housing demand and supply	家戶數(戶) Households (Households)	7,720,938	7,777,527	7,805,834	7,835,375	7,875,068	0.51	2.00
	住宅存量(宅) Housing Stock (Housing Unit)	7,800,926	7,822,212	7,838,643	7,851,407	7,864,526	0.17	0.82
	住宅供給率(%)* Housing supply Ratio (%)	101.04	100.58	100.43	100.21	99.89	-0.32	-1.15
	家戶數與住宅存量差額(宅) Households with Housing stock compared (Unit)	-79,988	-44,685	-32,809	-16,032	8,794	-154.85	-110.99
	核發建照執照宅數(宅) No. of Units by Building Permit (Housing Unit)	9,035	15,758	18,223	19,788	22,873	15.59	153.16
	核發使用執照宅數(宅) No. of Units by Occupancy Permit (Housing Unit)	18,260	21,703	17,387	13,521	14,541	7.54	-20.37
住宅 市場 動態 Housing market	建物所有權第一次登記數(棟數) First Registered New Buildings (Buildings)	24,624	28,089	23,442	23,648	20,084	-15.07	-18.44
	建物所有權買賣移轉登記數(棟數) Transaction Registered Buildings (Buildings)	100,789	111,946	107,006	95,340	105,120	10.26	4.30
	建物所有權拍賣移轉登記數(棟數) Auction Registered Buildings (Buildings)	8,474	8,239	7,524	6,061	6,090	0.48	-28.13
	買賣契稅件數(件) Deed Tax (Price)	123,026	129,111	126,867	106,036	120,052	13.22	-2.42
	土地增值稅件數(件) Land Value Increment Tax piece (Piece)	289,341	317,408	318,756	313,326	375,233	19.76	29.69
	法院拍定成屋件數(件) Court Auction Housing Piece (Piece)	4,856	4,451	4,020	2,751	3,027	10.03	-37.66
住宅 金融 動態 Housing Finance	建築貸款餘額(百萬元) Outstanding Construction Loans (Million)	776,770	827,053	894,517	894,674	948,586	6.03	22.12
	建築貸款核准金額(百萬元) New Loans Approved (Million)	97,433	155,049	200,792	234,894	238,975	1.74	145.27
	建築貸款平均每筆金額(百萬元) Average Amount per Borrower (Million)	125.56	91.85	102.08	120.64	111.41	-7.65	-11.27
	購置住宅貸款餘額(百萬元) Outstanding House Loans (Million)	4,411,596	4,787,671	5,144,671	5,174,780	5,258,578	1.62	19.20
	購置住宅貸款新貸放金額(百萬元) New Loans for House-Purchaing(Million)	288,624	392,494	374,177	356,579	399,730	12.10	38.50
	購置住宅貸款平均每筆金額(百萬元) Average Amount per Borrower (Million)	4.34	4.50	5.41	5.61	5.75	2.60	29.11
	購置住宅貸款總額(百萬元) Loans (including NPL) (Million)	4,560,755	4,411,628	4,826,039	5,168,309	5,293,468	2.42	16.07
	購置住宅貸款逾放金額(百萬元) The Amount of NPL (Million)	55,872	50,126	45,087	42,751	37,653	-11.92	-32.61
	購置住宅貸款違約率(%)* NPL Ratio (%)	1.23	1.14	0.93	0.83	0.71	-0.12	-0.52

表二 住宅資訊統計摘要表-年資料

類別 category	指標名稱 Index	93	94	95	96	97	98	相對去年 (%) VS.97
住宅 權屬 Housing Tenure	自有率(%)* Ownership (%)	86.80	87.33	87.83	88.14	87.36	87.89	0.53
住宅居住 水準 DwellingLevel	平均每戶建坪(坪) Average Pings per Households (Pings)	42.41	42.21	42.84	43.34	43.23	43.96	1.69
	平均每戶人數(人) Average Persons per Households (Persons)	3.50	3.42	3.41	3.38	3.35	3.34	-0.30
	平均每人居住房面積(坪) Average Living Space per Person (Pings)	12.11	12.34	12.56	12.82	12.90	13.16	2.02

備註：\*為百分點。

## 二、住宅供需動態

### (一) 家戶數與住宅存量動態

#### 1. 全國

本季全國總家戶數為 7,875,068 戶，較上季增加 0.51%，較去年同季增加 2.00%。全國住宅存量總計為 7,864,526 宅，較上季增加 0.17%，較去年同季增加 0.82%。住宅供給率為 99.89%，全國家戶數超過住宅存量約 1 萬宅。

#### 2. 北部區域

本季北部區域總家戶數為 3,634,176 戶，較上季增加 0.72%，較去年同季增加 2.38%。住宅存量總計為 3,686,789 宅，較上季增加 0.17%，較去年同季增加 1.11%。住宅供給率為 101.50%，本季住宅存量超過家戶數約 5.26 萬宅。

與去年同季相較，家戶數方面，各縣市均為呈現增加之情況，其中桃園縣、新竹市、臺北縣及新竹縣皆超過 2.5%；住宅存量方面，各縣市均有小幅增加之情況，其中新竹市、臺北縣及新竹縣皆超過 1.1%。

#### 3. 中部區域

本季中部區域總家戶數為 1,775,750 戶，較上季增加 0.35%，較去年同季增加 1.71%。住宅存量總計為 1,808,663 宅，較上季增加 0.15%，較去年同季增加 0.60%。住宅供給率為 101.86%，本季住宅存量超過家戶數約 3.29 萬宅。

與去年同季相較，家戶數方面，各縣市均呈現增加之情況，其中臺中市、臺中縣、及苗栗縣皆超過 1.5%；住宅存量方面，各縣市呈現小幅增加之情況，其中僅臺中市增加 1.19% 為最多。

#### 4. 南部區域

本季南部區域總家戶數為 2,230,627 戶，較上季增加 0.33%，較去年同季增加 1.67%。住宅存量總計為 2,160,651 宅，較上季增加 0.19%，較去年同季增加 0.52%。住宅供給率為 96.87%，本季家戶數超過住宅存量約 6.99 萬宅。

與去年同季相較，家戶數方面，各縣市均呈現增加之情況，其中以澎湖縣增加 3.85% 為最多；住宅存量方面，各縣市呈現增加之情況，其中以澎湖縣增加 0.77% 為最多。

#### 5. 東部區域

本季東部區域總家戶數為 200,370 戶，較上季增加 0.15%，較去年同季增加 1.06%；住宅存量總計為 191,186 宅，較上季增加 0.08%，較去年同季增加 0.33%。住宅供給率為 95.42%，本季家戶數超過住宅存量約 0.92 萬宅。

與去年同季相較，家戶數方面，均呈現增加之情況，其中花蓮縣增加 1.09% 為最多；住宅存量方面，其中以臺東縣增加 0.36% 為最多。

#### 6. 金馬區域

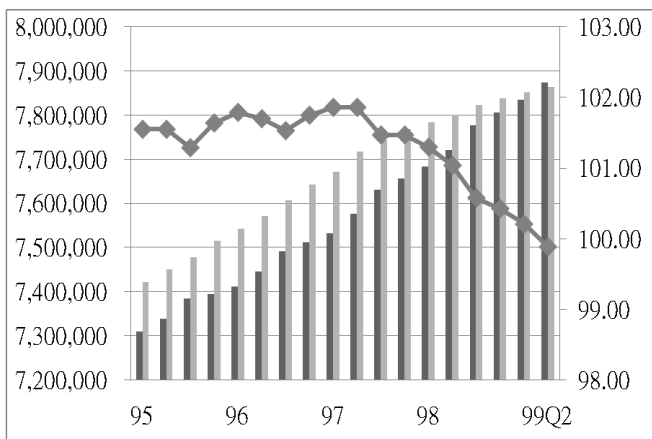
本季金馬區域總家戶數為 34,145 戶，較上季增加 0.44%，較去年同季增加 3.71%；住宅存量總計為 17,237 宅，較上季增加 0.67%，較去年同季增加 2.52%。住宅供給率為 50.49%，本季家戶數超過住宅存量約 1.69 萬宅。

與去年同季相較，家戶數方面，均呈現增加之情況，其中以金門縣增加 3.82% 為最多；住宅存量方面，其中以金門縣增加 2.86% 為最多。

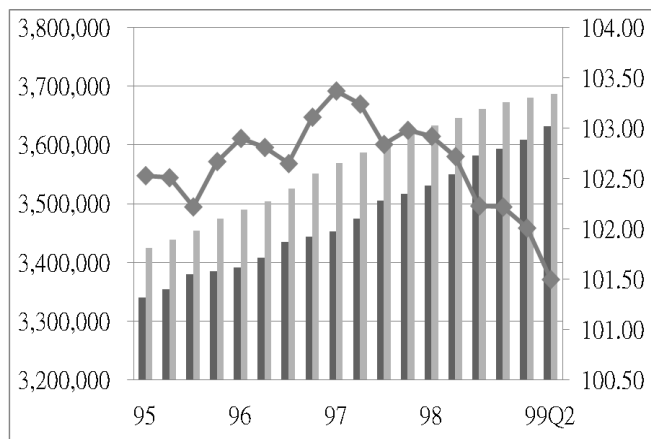
表三 住宅存量、家戶數與供給率-季資料

單位：戶、宅數、%、百分點

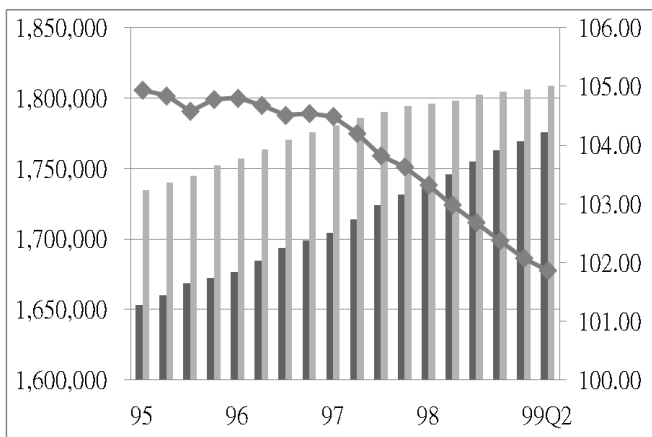
區域		98Q2	98Q3	98Q4	99Q1	99Q2	相對上季	相對去年同季
全國	家戶數	7,720,938	7,777,527	7,805,834	7,835,375	7,875,068	0.51	2.00
	住宅存量	7,800,926	7,822,212	7,838,643	7,851,407	7,864,526	0.17	0.82
	供給率	101.04	100.58	100.43	100.21	99.87	-0.34	-1.17
北部區域	家戶數	3,549,828	3,581,500	3,593,196	3,608,339	3,634,176	0.72	2.38
	住宅存量	3,646,227	3,661,335	3,672,641	3,680,617	3,686,789	0.17	1.11
	供給率	102.72	102.23	102.22	102.01	101.45	-0.56	-1.27
中部區域	家戶數	1,745,968	1,755,152	1,762,882	1,769,580	1,775,750	0.35	1.71
	住宅存量	1,797,881	1,802,128	1,804,492	1,806,042	1,808,663	0.15	0.60
	供給率	102.98	102.68	102.37	102.07	101.86	-0.21	-1.12
南部區域	家戶數	2,193,940	2,208,231	2,216,341	2,223,386	2,230,627	0.33	1.67
	住宅存量	2,149,439	2,151,243	2,153,548	2,156,602	2,160,651	0.19	0.52
	供給率	97.98	97.42	97.17	97.00	96.87	-0.13	-1.11
東部區域	家戶數	198,278	199,255	199,672	200,075	200,370	0.15	1.06
	住宅存量	190,565	190,658	190,852	191,024	191,186	0.08	0.33
	供給率	96.12	95.69	95.59	95.48	95.42	-0.06	-0.70
金馬區域	家戶數	32,924	33,389	33,743	33,995	34,145	0.44	3.71
	住宅存量	16,814	16,848	17,110	17,122	17,237	0.67	2.52
	供給率	51.07	50.46	50.71	50.37	50.49	0.12	-0.58



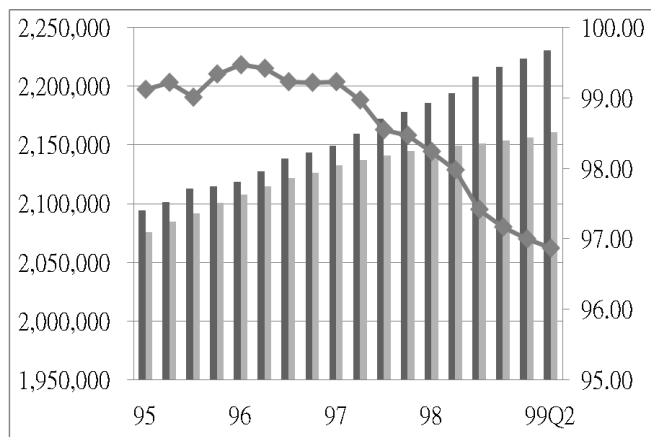
圖一全國家戶數與住宅存量數趨勢圖



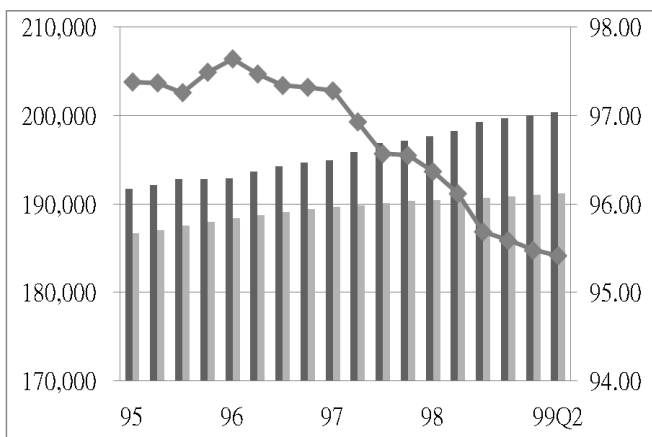
圖二北部區域家戶數與住宅存量數趨勢圖



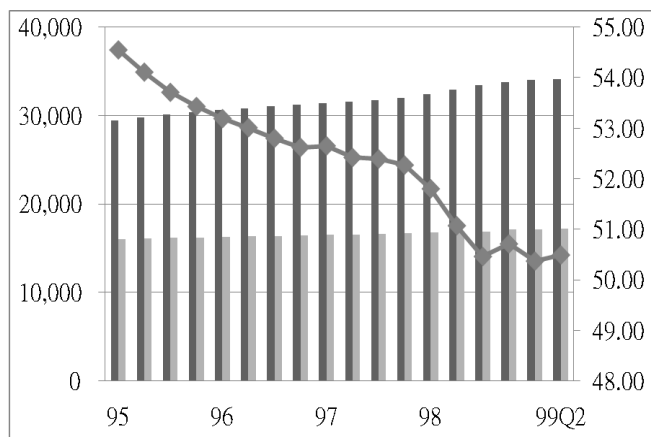
圖三中部區域家戶數與住宅存量數趨勢圖



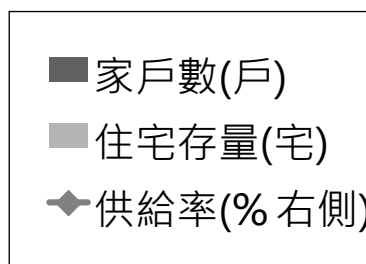
圖四南部區域家戶數與住宅存量數趨勢圖



圖五東部區域家戶數與住宅存量數趨勢圖



圖六金馬區域家戶數與住宅存量數趨勢圖



表四 民國 99 年第 2 季家戶數與住宅存量變動表

單位：戶、宅數、%

區域別		家戶數			住宅存量			本季住宅供給率(b/a)	住宅短缺數
		本季(a)	相對上季	相對去年同季	本季(b)	相對上季	相對去年同季		本季家戶數與住宅存量差額(a-b)
總計		7,875,068	0.48	1.97	7,864,526	0.17	0.82	99.89	8,794
北部區域	基隆市	146,522	0.15	0.95	156,735	0.08	0.91	106.98	-10,213
	臺北縣	1,390,687	0.59	2.63	1,461,378	0.24	1.35	105.09	-70,691
	臺北市	973,957	0.31	1.16	897,941	0.08	0.85	92.20	76,016
	桃園縣	670,717	1.92	4.06	714,935	0.15	0.90	106.60	-44,218
	新竹縣	159,255	0.33	2.54	153,578	0.16	1.10	96.44	5,677
	新竹市	140,282	0.63	3.01	149,015	0.18	1.97	106.23	-8,733
	宜蘭縣	152,756	0.21	1.33	153,207	0.17	0.82	100.3	-451
中部區域	苗栗縣	171,309	0.30	1.82	161,412	0.16	0.54	94.23	9,897
	臺中縣	463,617	0.40	1.87	464,603	0.15	0.48	100.22	-986
	臺中市	381,719	0.62	2.31	451,820	0.25	1.19	118.37	-70,101
	彰化縣	361,251	0.25	1.38	375,095	0.07	0.28	103.84	-13,844
	南投縣	169,868	0.13	1.12	157,895	0.09	0.28	92.96	11,973
	雲林縣	227,986	0.15	1.24	197,838	0.08	0.45	86.78	30,148
南部區域	嘉義縣	175,295	0.25	1.48	161,352	0.07	0.41	92.05	13,943
	嘉義市	94,821	0.11	0.93	99,340	0.07	0.20	104.77	-4,519
	臺南縣	367,705	0.32	1.73	344,122	0.35	0.66	93.59	23,583
	臺南市	268,298	0.32	1.66	277,613	0.37	0.62	103.48	-9,315
	高雄縣	430,257	0.38	1.65	402,736	0.14	0.49	93.61	27,521
	高雄市	584,674	0.39	1.63	582,127	0.14	0.64	99.57	2,547
	屏東縣	276,052	0.21	1.85	265,292	0.09	0.19	96.11	10,760
	澎湖縣	33,525	0.58	3.85	28,069	0.10	0.77	83.73	5,456
東部區域	臺東縣	79,990	0.09	1.00	71,866	0.10	0.36	89.85	8,124
	花蓮縣	120,380	0.19	1.09	119,320	0.08	0.31	99.12	1,060
金馬區域	金門縣	32,073	0.45	3.82	15,077	0.77	2.86	47.01	16,996
	連江縣	2,072	0.24	2.02	2,160	0.00	0.19	104.25	-88
備註		「住宅供給率」指住宅存量相對家戶數之比率，或指平均每一百個家戶所能分配的住宅單元數。							

資料來源：內政部戶政司、內政部營建署

## (二) 弱勢家戶數量變動

### 1. 低收入戶戶數

全國總低收入戶戶數約 10.83 萬戶，佔全國總家戶數 1.38%，較上季增加 4,940 戶，較去年同季增加 9,334 戶；北部區域約 4.31 萬戶，佔全國總家戶數 0.55%，較上季增加 1,611 戶，較去年同季增加 4,613 戶；中部區域約 2.28 萬戶，佔全國總家戶數 0.29%，較上季增加 1,123 戶，較去年同季增加 902 戶；南部區域約 3.48 萬戶，佔全國總家戶數 0.44%，較上季增加 1,659 戶，較去年同季增加 3,323 戶；東部區域約 0.75 萬戶，佔全國總家戶數 0.1%，較上季增加 844 戶，較去年同季增加 786 戶；金馬區域約 300 戶，佔全國總家戶數 0.004%，較上季增加 3 戶，較去年同季增加 10 戶。

### 2. 身心障礙者人數

全國身心障礙者約 106 萬人，佔全國總人口數 4.6%，較上季增加 0.07%，較去年同季增加 0.94%；北部區域約 40.8 萬人，較上季增加 0.40%，較去年同季增加 1.67%；中部區域約 28.3 萬人，較上季減少 0.79%，較去年同季減少 1.13%；南部區域約 32.2 萬人，較上季增加 0.67%，較去年同季增加 2.41%；東部區域約 4.6 萬人，較上季減少 1.86%，較去年同季減少 2.29%；金馬區域約 0.5 萬人；較上季增加 1.26%，較去年同季減少 1.27%。

### 3. 列冊需關懷之獨居老人人數

民國 98 年 12 月全國列冊需關懷之獨居老人人數為 4.9 萬人，北部區域佔 1.23 萬人，以臺北市比重較高；中部區域 1.43 萬人，以彰化縣、雲林縣較多；南部區域 1.74 萬人，以臺南縣較多；東部區域 4,890 人，以臺東縣較多；金門區域 375 人，以金門縣較多。

### 4. 原住民家戶

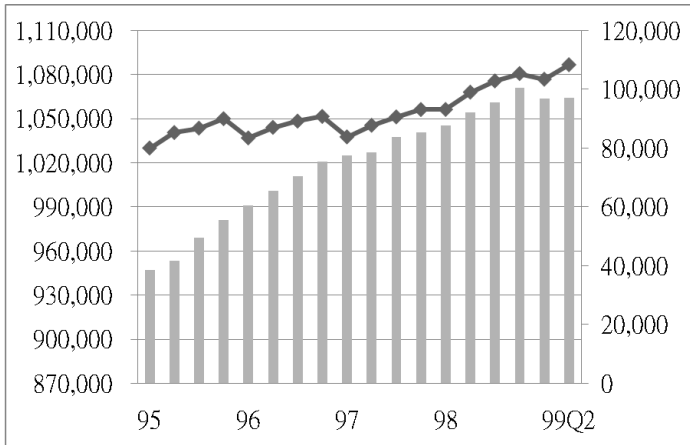
民國 98 年 12 月全國原住民家戶為 15.65 萬戶，北部區域佔 5.01 萬戶，其中以桃園縣為最主要的聚集地區，原住民家戶數高達 1.74 萬戶；中部區域佔 2.11 萬戶，以南投縣比重較高；南部區域 2.96 萬戶，以屏東縣為主；東部區域 5.54 萬戶，以花蓮縣較多；金馬區域 113 戶，以金門縣較多。

表五 弱勢家戶-季資料

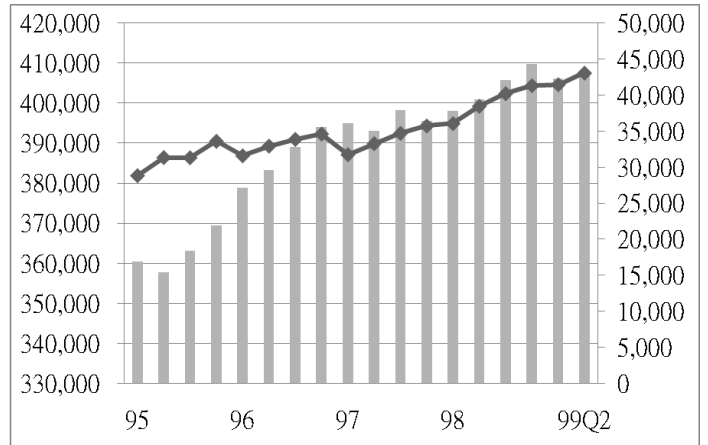
單位：戶、人、%

區域		98Q2	98Q3	98Q4	99Q1	99Q2	相對上季	相對去年同季
全國	低收入戶戶數	98,936	102,759	105,265	103,330	107,970	4.78	9.43
	身心障礙者人數	1,054,457	1,060,804	1,071,073	1,063,624	1,064,339	0.07	0.94
北部區域	低收入戶戶數	38,479	40,224	41,344	41,481	43,092	3.88	11.99
	身心障礙者人數	400,993	405,739	409,715	406,065	407,694	0.40	1.67
中部區域	低收入戶戶數	21,938	22,816	23,048	21,717	22,840	5.17	4.11
	身心障礙者人數	286,726	288,207	289,798	285,742	283,494	-0.79	-1.13
南部區域	低收入戶戶數	31,485	32,593	33,580	33,149	34,808	5.00	10.55
	身心障礙者人數	314,133	315,189	319,414	319,556	321,694	0.67	2.41
東部區域	低收入戶戶數	6,744	6,826	6,990	6,686	6,930	12.62	11.65
	身心障礙者人數	47,090	46,403	46,829	46,884	46,012	-1.86	-2.29
金馬區域	低收入戶戶數	290	300	303	297	300	1.01	3.45
	身心障礙者人數	5,515	5,266	5,317	5,377	5,445	1.26	-1.27

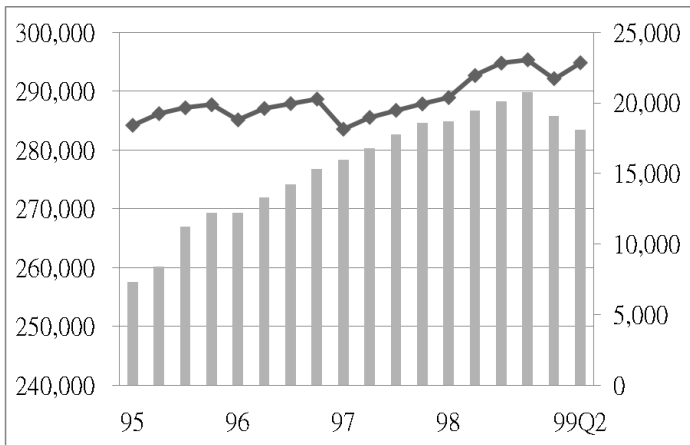




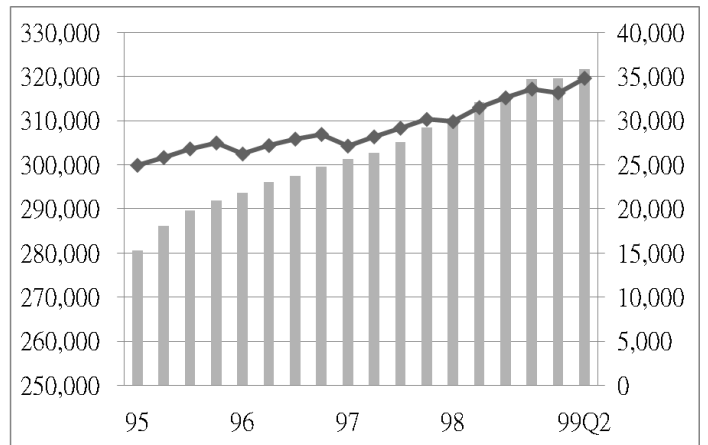
圖七全國弱勢家戶數與人數趨勢圖



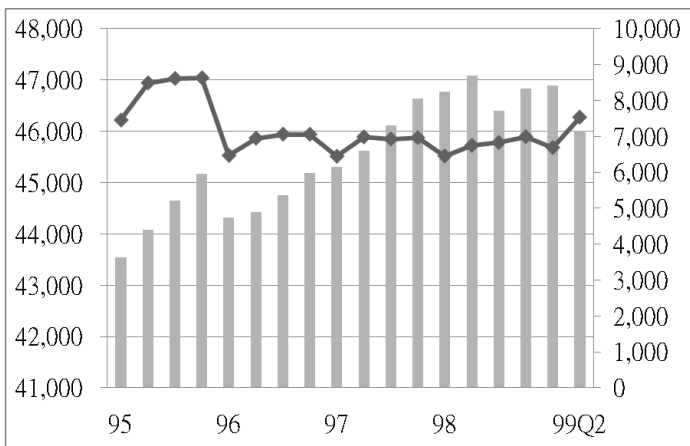
圖八北部區域弱勢家戶數與人數趨勢圖



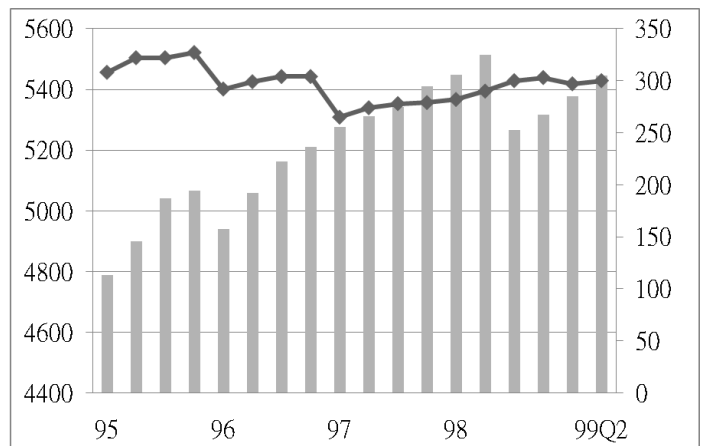
圖九中部區域弱勢家戶數與人數趨勢圖



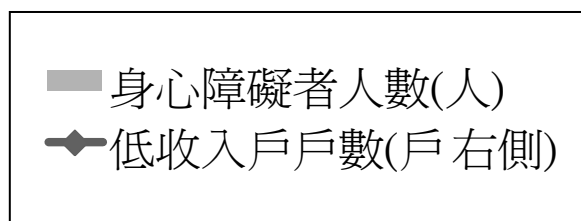
圖十南部區域弱勢家戶數與人數趨勢圖



圖十一 東部區域弱勢家戶數與人數趨勢圖



圖十二 金馬區域弱勢家戶數與人數趨勢圖



表六 民國 99 年第 2 季弱勢家戶數與人數變動表

單位：戶、人、%

區域別		低收入戶數			身心障礙者人數			列冊獨居老人數	原住民家戶
		本季	相對上季	相對去年同季	本季	相對上季	相對去年同季	98 年 12 月	98 年 12 月
總計		108,270	4.78	9.43	1,064,339	0.07	0.94	49,399	156,517
北部區域	基隆市	1,411	4.75	6.97	19,222	0.84	3.52	447	2,638
	臺北縣	14,146	4.67	16.70	136,306	0.50	1.50	3,428	14,427
	臺北市	16,945	3.07	9.27	113,583	0.61	1.91	4,187	4,123
	桃園縣	4,911	3.70	16.82	71,553	1.30	3.68	2,266	17,452
	新竹縣	1,431	4.38	11.28	20,015	0.62	3.93	639	6,136
	新竹市	1,155	4.62	13.24	14,539	1.30	3.98	551	883
	宜蘭縣	3,093	4.25	2.38	32,476	-3.35	-5.65	825	4,429
中部區域	苗栗縣	2,367	3.27	9.33	30,724	0.89	2.80	1,322	3,142
	臺中縣	3,728	3.84	4.69	68,704	0.86	3.10	1,443	5,917
	臺中市	3,683	19.97	0.49	37,966	1.29	3.83	739	2,394
	彰化縣	5,325	2.29	5.22	61,450	-6.24	-4.11	4,472	1,216
	南投縣	3,547	4.02	7.19	33,614	0.77	2.90	2,932	8,112
	雲林縣	4,190	0.99	0.31	51,036	0.47	-10.28	3,436	417
南部區域	嘉義縣	1,441	3.30	0.07	37,768	-0.88	-0.79	2,985	1,632
	嘉義市	1,241	3.07	-0.16	13,537	0.90	3.23	227	246
	臺南縣	3,314	2.38	6.66	59,821	0.42	2.27	5,930	1,058
	臺南市	4,416	5.44	18.93	30,530	1.30	4.38	720	644
	高雄縣	5,369	5.46	16.57	57,586	0.71	3.22	3,165	4,990
	高雄市	9,680	1.49	9.65	67,301	1.12	4.01	1,168	3,827
	屏東縣	7,575	3.51	7.23	49,063	1.01	0.55	2,121	17,182
	澎湖縣	1,772	50.42	19.41	6,088	1.10	2.79	1,131	78
東部區域	臺東縣	3,805	2.78	3.40	20,645	1.45	-0.18	2,807	26,211
	花蓮縣	3,125	4.73	1.99	25,367	-4.40	-3.94	2,083	29,250
金馬區域	金門縣	257	1.58	5.76	5,061	1.12	-1.63	301	101
	連江縣	43	-2.27	-8.51	384	3.23	3.78	74	12

資料來源：內政部統計處。

### (三) 住宅建造執照與使用執照核發動態

#### 1. 全國

本季全國新增住宅建造執照核發 22,873 宅，較上季增加 15.59%，較去年同季增加 153.16%。本季全國新增住宅使用執照核發 14,541 宅，較上季增加 7.54%，較去年同季減少 20.37%。

#### 2. 北部區域

本季北部區域住宅建造執照核發 11,058 宅，較上季減少 13.66%，較去年同季增加 101.49%；住宅使用執照核發 7,280 宅，較上季減少 13.92%，較去年同季減少 45.12%。

由去年同季來看，核發住宅建造執照宅數，各縣市大多呈現增加之情況，其中以臺北縣增加 197.25% 為最多，僅基隆市與新竹市分別各減少 68.31% 及 0.99%；核發住宅使用執照宅數，各縣市大多呈現減少之情況，僅宜蘭縣與新竹市分別各增加 50.00% 與 4.68%。

#### 3. 中部區域

本季中部區域住宅建造執照核發 5,319 宅，較上季增加 69.18%，較去年同季增加 262.82%；住宅使用執照核發 2,800 宅，較上季增加 67.87%，較去年同季增加 23.29%。

由去年同季來看，核發住宅建造執照宅數，各縣市均呈現增加之情況，其中以臺中市增加 438.13% 為最多，其次為臺中縣增加 284.77%；核發住宅使用執照宅數，各縣市大多呈現增加之情況，僅苗栗縣減少 20.41%。

#### 4. 南部區域

本季南部區域住宅建造執照核發 6,009 宅，較上季增加 67.34%，較去年同季增加 245.15%；住宅使用執照核發 4,177 宅，較上季增加 30.61%，較去年同季增加 64.06%。

由去年同季來看，核發住宅建造執照宅數，各縣市均呈現增加之情況，其中以屏東縣增加 544.36% 為最多；核發住宅使用執照宅數，各縣市呈現增加之情況，其中以臺南市增加 562.03% 為最多，而澎湖縣減少 31.82% 為最多。

#### 5. 東部區域

本季東部區域住宅建造執照核發 359 宅，較上季增加 109.94%，較去年同季增加 32.47%；住宅使用執照核發 169 宅，較上季減少 9.14%，較去年同季增加 24.26%。

由去年同季來看，核發住宅建造執照宅數，其中以臺東縣增加 60.00% 為最多；核發住宅使用執照宅數，臺東縣及花蓮縣分別各增加 14.29% 及 32.88%。

#### 6. 金馬區域

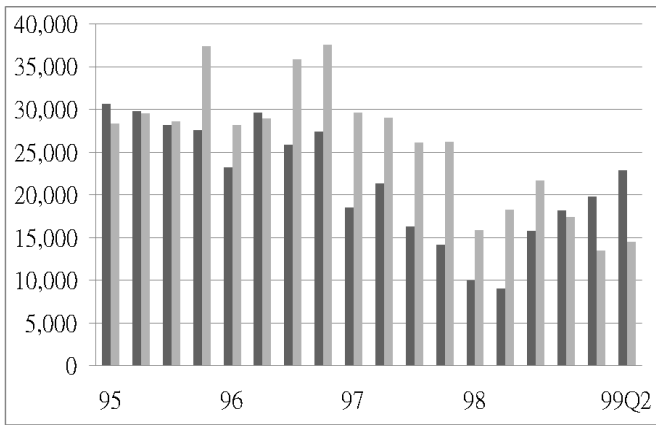
本季金馬區域住宅建造執照核發 128 宅，較上季增加 70.67%，較去年同季增加 85.51%；住宅使用執照核發 115 宅，較上季增加 858.33%，較去年同季增加 173.81%。

由去年同季來看，核發住宅建造執照宅數，其中以金門縣增加 87.69% 為最多；核發住宅使用執照宅數，其中以金門縣增加 173.81% 為最多。

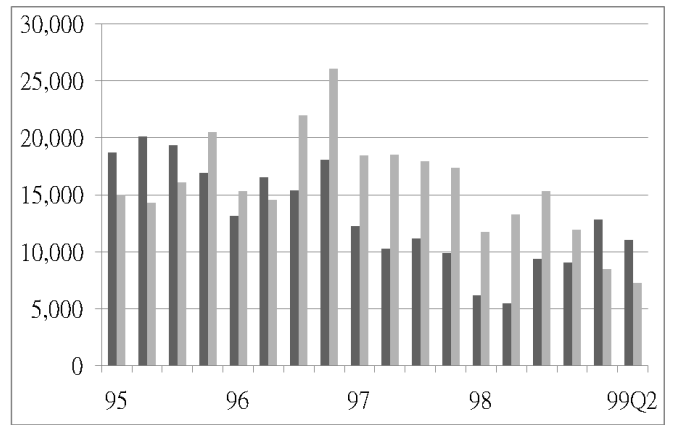
表七 住宅流量-季資料

單位：宅數、%

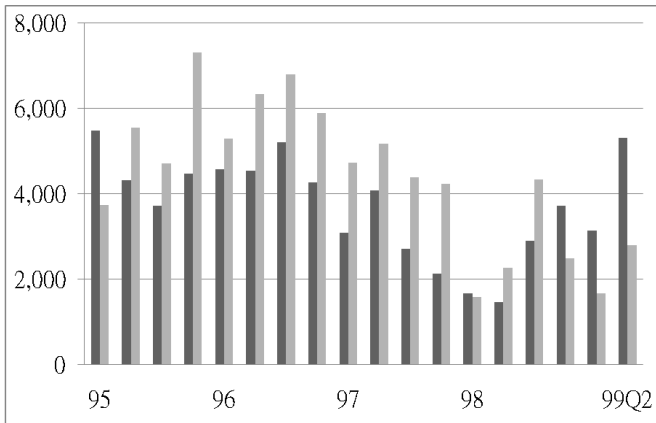
區域		98Q2	98Q3	98Q4	99Q1	99Q2	相對上季	相對去年同季
全國	住宅建造執照宅數	9,035	15,758	18,223	19,788	22,873	15.59	153.16
	住宅使用執照宅數	18,260	21,703	17,387	13,521	14,541	7.54	-20.37
北部區域	住宅建造執照宅數	5,488	9,385	9,080	12,807	11,058	-13.66	101.49
	住宅使用執照宅數	13,265	15,306	11,914	8,457	7,280	-13.92	-45.12
中部區域	住宅建造執照宅數	1,466	2,900	3,724	3,144	5,319	69.18	262.82
	住宅使用執照宅數	2,271	4,345	2,498	1,668	2,800	67.87	23.29
南部區域	住宅建造執照宅數	1,741	3,093	5,038	3,591	6,009	67.34	245.15
	住宅使用執照宅數	2,546	1,918	2,513	3,198	4,177	30.61	64.06
東部區域	住宅建造執照宅數	271	238	308	171	359	109.94	32.47
	住宅使用執照宅數	136	100	200	186	169	-9.14	24.26
金馬區域	住宅建造執照宅數	69	142	73	75	128	70.67	85.51
	住宅使用執照宅數	42	34	262	12	115	858.33	173.81



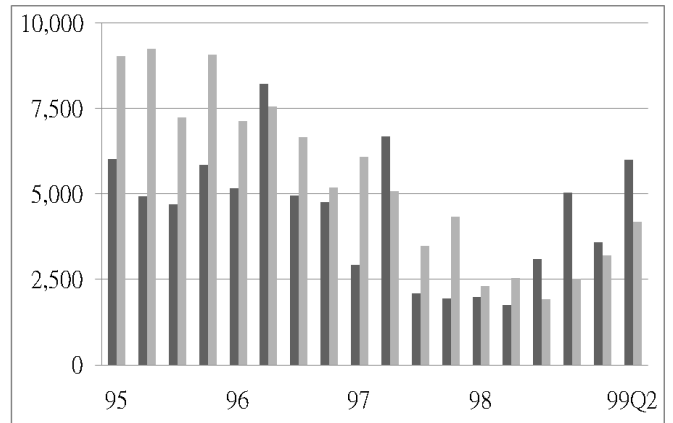
圖十三 全國住宅流量趨勢圖



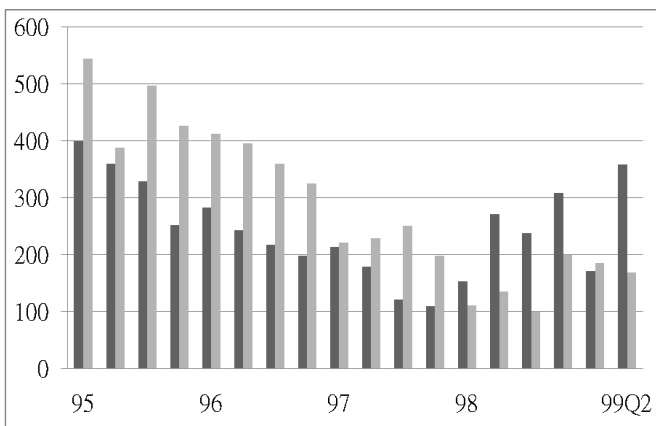
圖十四 北部區域住宅流量趨勢圖



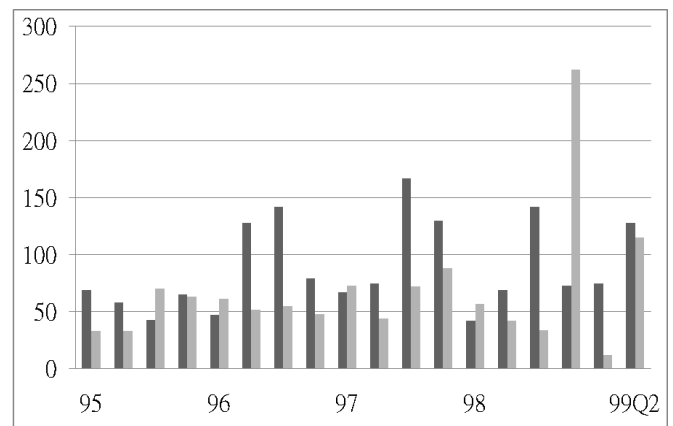
圖十五 中部區域住宅流量趨勢圖



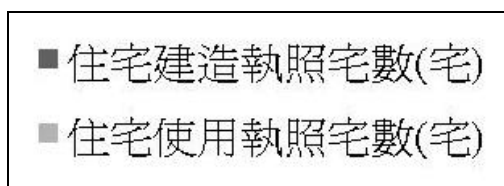
圖十六 南部區域住宅流量趨勢圖



圖十七 東部區域住宅流量趨勢圖



圖十八 金馬區域住宅流量趨勢圖



表八 民國 99 年第 2 季住宅建造執照與住宅使用執照核發數量變動表

單位：宅數，%

區域別		核發住宅建造執照宅數			核發住宅使用執照宅數		
		本季	相對上季	相對去年同季	本季	相對上季	相對去年同季
總計		22,873	15.59	153.16	14,541	7.54	-20.37
北部 區域	基隆市	90	-3.23	-68.31	140	13.82	-48.53
	臺北縣	4,426	-7.85	197.25	3,561	-11.15	-52.34
	臺北市	2,045	-32.10	49.38	1,675	-44.22	-1.70
	桃園縣	1,409	-61.53	94.88	1,094	53.22	-54.98
	新竹縣	2,123	359.52	152.74	246	70.83	-73.49
	新竹市	499	66.33	-0.99	291	162.16	4.68
	宜蘭縣	466	-1.69	67.03	273	-22.88	50.00
中部 區域	苗栗縣	609	14.04	121.45	269	86.81	-20.41
	臺中縣	1,339	69.07	284.77	771	45.20	34.55
	臺中市	2,131	121.29	438.13	1,200	238.98	23.97
	彰化縣	582	76.36	156.39	260	52.05	22.64
	南投縣	306	39.73	236.26	147	28.95	177.36
	雲林縣	352	15.03	172.87	153	-56.78	20.47
南部 區域	嘉義縣	303	-13.68	84.76	112	-60.70	119.61
	嘉義市	289	-8.25	331.34	84	1,300.00	-6.67
	臺南縣	1,215	170.00	247.14	1,226	219.27	244.38
	臺南市	596	-37.13	140.32	1,046	137.19	562.03
	高雄縣	1,237	36.53	354.78	568	-42.45	-27.55
	高雄市	1,447	276.82	213.20	845	-9.72	-1.86
	屏東縣	857	376.11	544.36	266	195.56	31.68
	澎湖縣	65	14.04	44.44	30	-56.52	-31.82
東部 區域	臺東縣	160	142.42	60.00	72	0.00	14.29
	花蓮縣	199	89.52	16.37	97	-14.91	32.88
金馬 區域	金門縣	122	62.67	87.69	115	1,177.78	173.81
	連江縣	6	-	50.00	0	-100.00	-

資料來源：內政部營建署。

### 三、住宅市場動態

#### (一) 住宅交易

##### 1. 全國

本季全國建物所有權第一次登記棟數為 20,084 棟數，較上季減少 15.07%，較去年同季減少 18.44%；建物所有權移轉登記棟數部份，本季全國建物所有權買賣移轉有 105,120 棟數，較上季增加 10.26%，較去年同季增加 4.30%；建物所有權拍賣移轉登記有 6,090 棟數，較上季增加 0.48%，較去年同季減少 28.13%。

##### 2. 北部區域

本季北部區域建物所有權第一次登記棟數為 12,068 棟數，較上季減少 23.22%，較去年同季減少 25.92%；建物所有權移轉登記棟數部份，本季北部區域建物所有權買賣移轉有 66,269 棟數，較上季增加 8.56%，較去年同季增加 4.68%；建物所有權拍賣移轉登記有 2,651 棟數，較上季增加 11.01%，較去年同季減少 14.12%。

由去年同季來看，在建物所有權第一次登記棟數，各縣市均有增減之情況，其中以宜蘭縣增加 33.79% 為最多，而新竹市減少 57.91% 為最多；建物所有權買賣移轉登記棟數部份，各縣市大多呈現增加之情況，僅新竹縣與新竹市分別各減少 10.54% 與 3.71%；建物所有權拍賣移轉登記棟數部份，各縣市大多呈現減少之情況，僅新竹市與桃園縣分別各增加 60.24% 與 32.73%。

##### 3. 中部區域

本季中部區域建物所有權第一次登記棟數為 3,063 棟數，較上季減少 18.41%，較去年同季減少 26.88%；建物所有權移轉登記棟數部份，本季中部區域建物所有權買賣移轉有 18,107 棟數，較上季增加 9.53%，較去年同季增加 4.88%；建物所有權拍賣移轉登記有 1,138 棟數，較上季減少 13.13%，較去年同季減少 36.50%。

由去年同季來看，在建物所有權第一次登記棟數，各縣市大多呈現減少之情況，僅南投縣與彰化縣分別各增加 21.66% 與 3.35%；建物所有權買賣移轉登記棟數部份，各縣市均有增減之情況，其中以臺中市增加 10.04% 為最多，而彰化縣減少 3.35% 為最多；建物所有權拍賣移轉登記棟數部份，各縣市大多呈現減少之情況，僅南投縣與雲林縣分別各增加 38.20% 與 22.52%。

##### 4. 南部區域

本季南部區域建物所有權第一次登記棟數為 4,592 棟數，較上季增加 23.67%，較去年同季增加 18.69%；建物所有權移轉登記棟數部份，本季南部區域建物所有權買賣移轉有 19,181 件，較上季增加 16.77%，較去年同季增加 3.33%；建物所有權拍賣移轉登記有 2,143 件，較上季減少 3.03%，較去年同季減少 37.06%。

由去年同季來看，在建物所有權第一次登記棟數，各縣市大多呈現減少之情況，其中以臺南市增加 264.95% 為最多，而高雄市減少 24.00% 為最多；建物所有權買賣移轉登記棟數部份，各縣市大多呈現減少之情況，其中以屏東縣增加 10.58% 為最多，而澎湖縣減少 16.24% 為最多；建物所有權拍賣移轉登記棟數部份，各縣市大多呈現減少之情況，僅臺南市增加 7.49%。

## 5. 東部區域

本季東部區域建物所有權第一次登記棟數為 222 棟數，較上季減少 17.16%，較去年同季增加 35.37%；建物所有權移轉登記棟數部份，本季東部區域建物所有權買賣移轉有 1,477 棟數，較上季增加 16.76%，較去年同季減少 7.92%；建物所有權拍賣移轉登記有 158 棟數，較上季增加 4.64%，較去年同季減少 16.84%。

由去年同季來看，在建物所有權第一次登記棟數，以臺東縣增加 86.79% 為最多；建物所有權買賣移轉登記棟數部份，花蓮縣與臺東縣分別增加 4.19% 與減少 30.92%；建物所有權拍賣移轉登記棟數部份，以臺東縣減少 44.23% 為最多。

## 6. 金馬區域

本季金馬區域建物所有權第一次登記棟數為 139 棟數，較上季減少 28.72%，較去年同季增加 24.11%；建物所有權移轉登記棟數部份，本季金馬區域建物所有權買賣移轉登記有 86 棟數，較上季增加 19.44%，較去年同季增加 56.36%；建物所有權拍賣移轉登記有 0 棟數，較上季減少 100.00%，較去年同季無變動。

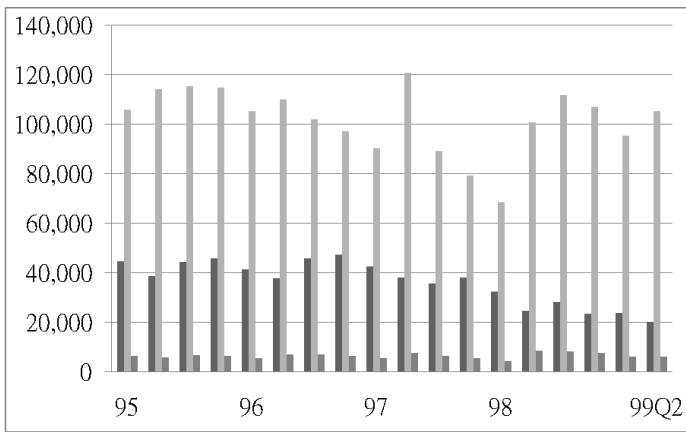
由去年同季來看，在建物所有權第一次登記棟數，其中以連江縣增加 50.00% 為最多；建物所有權買賣移轉登記棟數部份，以金門縣增加 56.36% 為最多；建物所有權拍賣移轉登記棟數部份，金門縣與連江縣均無變動。

表九 住宅交易數量-季資料

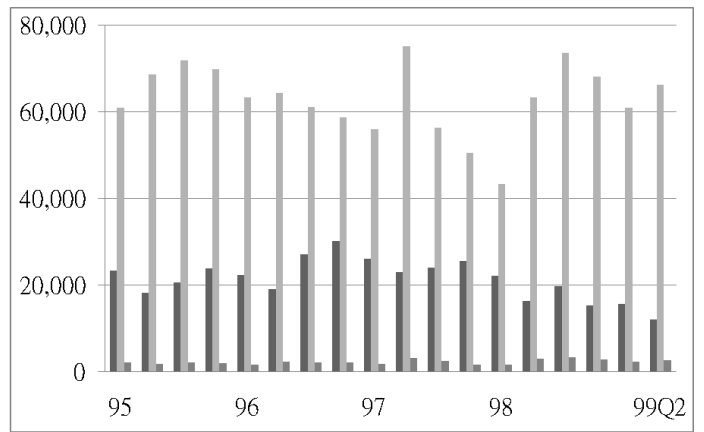
單位：棟數、%

區域		98Q2	98Q3	98Q4	99Q1	99Q2	相對上季	相對去年同季
全國	建物所有權第一次登記棟數	24,624	28,089	23,442	23,648	20,084	-15.07	-18.44
	建物所有權買賣移轉登記棟數	100,789	111,946	107,006	95,340	105,120	10.26	4.30
	建物所有權拍賣移轉登記棟數	8,474	8,239	7,524	6,061	6,090	0.48	-28.13
北部區域	建物所有權第一次登記棟數	16,290	19,767	15,263	15,718	12,068	-23.22	-25.92
	建物所有權買賣移轉登記棟數	63,304	73,619	68,192	61,045	66,269	8.56	4.68
	建物所有權拍賣移轉登記棟數	3,087	3,358	2,918	2,388	2,651	11.01	-14.12
中部區域	建物所有權第一次登記棟數	4,189	4,828	4,823	3,754	3,063	-18.41	-26.88
	建物所有權買賣移轉登記棟數	17,264	18,261	18,878	16,531	18,107	9.53	4.88
	建物所有權拍賣移轉登記棟數	1,792	1,965	1,644	1,310	1,138	-13.13	-36.50
南部區域	建物所有權第一次登記棟數	3,869	3,231	2,979	3,713	4,592	23.67	18.69
	建物所有權買賣移轉登記棟數	18,562	18,588	18,435	16,427	19,181	16.77	3.33
	建物所有權拍賣移轉登記棟數	3,405	2,717	2,800	2,210	2,143	-3.03	-37.06
東部區域	建物所有權第一次登記棟數	164	183	181	268	222	-17.16	35.37
	建物所有權買賣移轉登記棟數	1,604	1,429	1,417	1,265	1,477	16.76	-7.92
	建物所有權拍賣移轉登記棟數	190	197	159	151	158	4.64	-16.84
金馬區域	建物所有權第一次登記棟數	112	80	196	195	139	-28.72	24.11
	建物所有權買賣移轉登記棟數	55	49	84	72	86	19.44	56.36
	建物所有權拍賣移轉登記棟數	0	2	3	2	0	-100.00	-

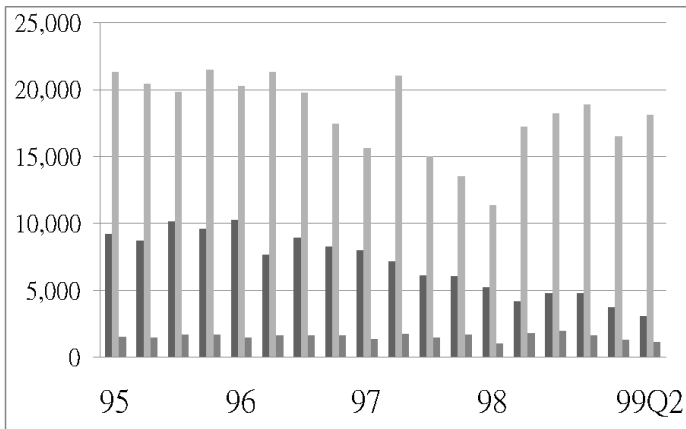




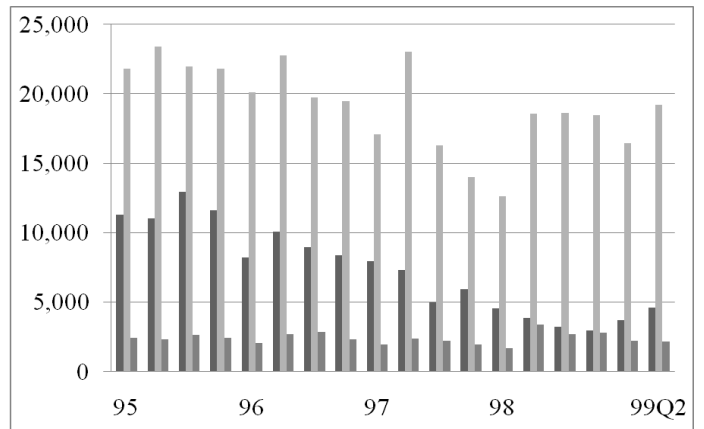
圖十九 全國住宅交易量趨勢圖



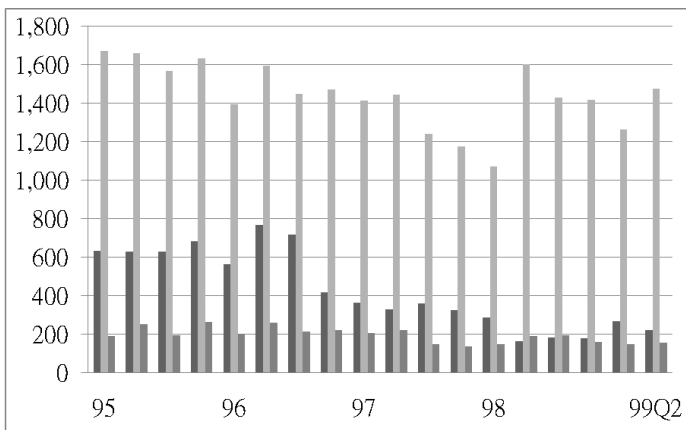
圖二十 北部區域住宅交易量趨勢圖



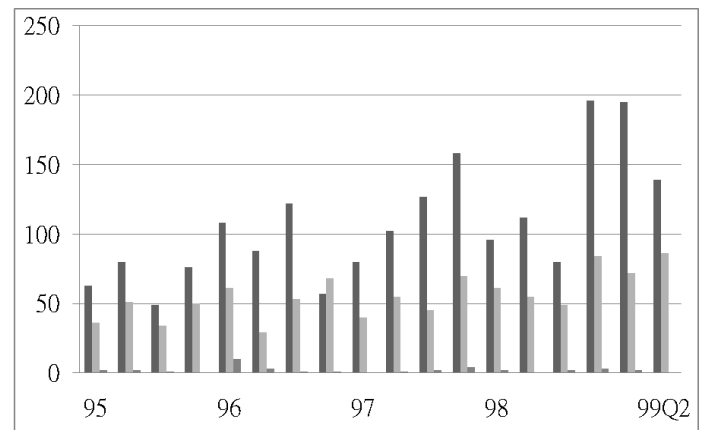
圖二十一 中部區域住宅交易量趨勢圖



圖二十二 南部區域住宅交易量趨勢圖



圖二十三 東部區域住宅交易量趨勢圖



圖二十四 金馬區域住宅交易量趨勢圖

- 建物所有權第一次登記棟數(棟數)
- 建物所有權買賣移轉登記棟數(棟數)
- 建物所有權拍賣移轉登記棟數(棟數)

表十 民國99年第2季住宅交易數量變動表

單位：棟數，%

區域		建物所有權第一次登記			建物所有權移轉登記(買賣)			建物所有權移轉登記(拍賣)		
		建物所有權第一次登記棟數(a)	相對上季	相對去年同季	建物所有權移轉登記棟數(買賣)(b)	相對上季	相對去年同季	建物所有權移轉登記棟數(拍賣)(c)	相對上季	相對去年同季
總計		20,084	-15.07	-18.44	105,120	10.26	4.30	6,090	0.48	-28.13
北部區域	基隆市	194	-59.41	29.33	1,840	8.81	11.38	265	56.80	-8.93
	台北縣	5,183	-38.96	-35.29	28,540	11.33	8.77	601	-7.68	-46.48
	台北市	3,445	37.31	6.99	17,114	5.00	2.57	355	47.30	-13.41
	桃園縣	1,531	-31.41	-36.31	11,639	9.48	4.14	1,091	-1.45	32.73
	新竹縣	747	-38.97	-35.27	2,647	23.58	-10.54	88	49.15	-23.48
	新竹市	386	-1.28	-57.91	2,883	-11.51	-3.71	133	166.00	60.24
	宜蘭縣	582	48.09	33.79	1,606	15.62	0.50	118	6.31	-51.44
中部區域	苗栗縣	335	50.90	-38.42	1,215	11.47	-0.49	117	18.18	-50.42
	台中縣	684	-17.19	-41.79	4,118	11.03	1.53	272	-11.97	-35.08
	台中市	903	-48.31	-21.00	9,187	3.71	10.04	276	-38.26	-60.06
	彰化縣	493	11.54	3.35	1,992	29.69	-3.35	214	1.90	-13.01
	南投縣	191	-5.45	21.66	696	23.62	5.30	123	-1.60	38.20
	雲林縣	457	45.08	-34.05	899	16.00	-1.86	136	13.33	22.52
	南部區域	嘉義縣	234	4.00	105.26	636	-16.54	-12.64	81	-10.99
嘉義市		81	-31.93	-18.18	939	21.47	4.80	75	-5.06	-40.94
台南縣		586	-9.57	60.99	2,433	6.43	0.21	277	2.21	-18.29
台南市		1,135	119.11	264.95	3,373	25.16	-2.96	359	21.69	7.49
高雄縣		894	34.64	-17.22	3,115	19.03	5.92	436	-13.32	-5.63
高雄市		1,181	-7.23	-24.00	7,312	20.16	7.17	678	-6.61	-18.61
屏東縣		388	90.20	37.59	1,275	14.76	10.58	234	-2.90	-79.98
澎湖縣		93	50.00	43.08	98	0.00	-16.24	3	-25.00	-40.00
東部區域	台東縣	99	-2.94	86.79	382	6.70	-30.92	29	-27.50	-44.23
	花蓮縣	123	-25.90	10.81	1,095	20.73	4.19	129	16.22	-6.52
金馬區域	金門縣	127	-34.54	22.12	86	19.44	56.36	0	-100.00	-
	連江縣	12	1,100.00	50.00	0	-	-	0	-	-

資料來源：內政部統計處。

## (二) 住宅交易課稅

### 1. 全國

本季全國買賣契稅件數為 120,052 件，較上季增加 13.22%，較去年同季減少 2.42%；土地增值稅件數為 375,233 件，較上季增加 19.76%，較去年同季增加 29.69%。

### 2. 北部區域

本季北部區域買賣契稅件數為 73,008 件，較上季增加 13.54%，較去年同季增加 1.24%；土地增值稅件數為 211,676 件，較上季增加 23.17%，較去年同季增加 50.95%。

由去年同季來看，買賣契稅件數部份，各縣市大多呈現增加之情況，僅新竹縣及新竹市分別各減少 13.88%及 9.97%；土地增值稅件數部份，各縣市大多呈現增加之情況，僅新竹市與宜蘭縣分別各減少 1.57%與 0.08%。

### 3. 中部區域

本季中部區域買賣契稅件數為 20,778 件，較上季增加 7.97%，較去年同季減少 13.40%；土地增值稅件數為 76,888 件，較上季增加 11.78%，較去年同季增加 5.28%。

由去年同季來看，買賣契稅件數部份，各縣市大多呈現減少之情況，僅臺中縣增加 2.21%；土地增值稅件數部份，各縣市均呈現增加之情況，其中以臺中縣增加 12.46%為最多。

### 4. 南部區域

本季南部區域買賣契稅件數為 24,227 件，較上季增加 16.89%，較去年同季增加 0.43%；土地增值稅件數為 77,641 件，較上季增加 18.25%，較去年同季增加 13.43%。

由去年同季來看，買賣契稅件數部份，以嘉義縣增加 86.96%為最多，而屏東縣減少 40.00%為最多；土地增值稅件數部份，各縣市大多呈現增加之情況，僅嘉義縣與嘉義市分別各減少 2.76%與 0.14%。

### 5. 東部區域

本季東部區域買賣契稅件數為 1,944 件，較上季增加 15.51%，較去年同季減少 28.08%；土地增值稅件數為 7,568 件，較上季增加 23.98%，較去年同季增加 16.07%。

由去年同季來看，買賣契稅件數部份，臺東縣及花蓮縣分別各減少 56.70%與 1.01%；土地增值稅件數部份，以臺東縣增加 28.36%為最多。

### 6. 金馬區域

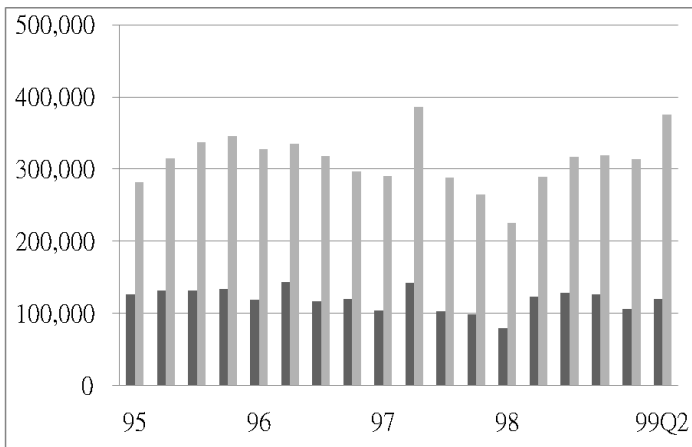
本季金馬區域買賣契稅件數為 95 件，較上季增加 18.75%，較去年同季增加 1.06%；土地增值稅件數為 1,460 件，較上季增加 58.18%，較去年同季增加 31.65%。

由去年同季來看，買賣契稅件數部份；以金門縣增加 1.06%為最多；土地增值稅件數部份，金門縣及連江縣分別增加 34.13%及減少 14.04%。

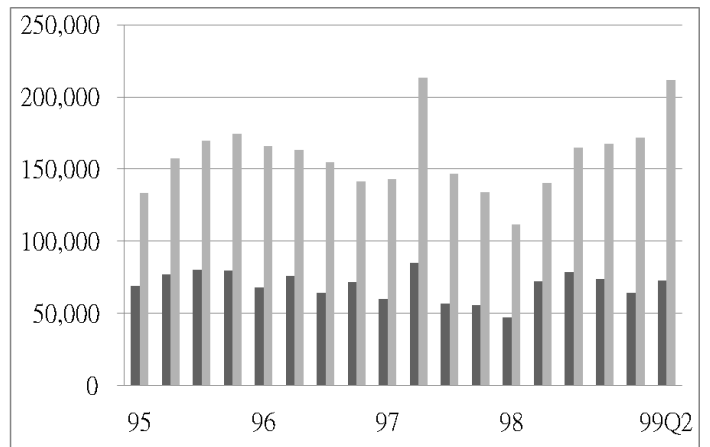
表十一 住宅交易課稅-季資料

單位：件數、%

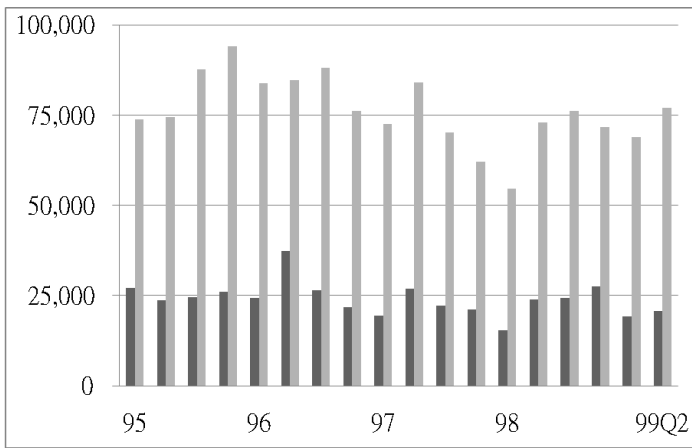
區域		98Q2	98Q3	98Q4	99Q1	99Q2	相對上季	相對去年同季
全國	買賣契稅件數	123,026	129,111	126,867	106,036	120,052	13.22	-2.42
	土地增值稅件數	289,341	317,408	318,756	313,326	375,233	19.76	29.69
北部區域	買賣契稅件數	72,111	78,723	73,873	64,302	73,008	13.54	1.24
	土地增值稅件數	140,229	164,761	167,652	171,852	211,676	23.17	50.95
中部區域	買賣契稅件數	23,994	24,275	27,542	19,244	20,778	7.97	-13.40
	土地增值稅件數	73,034	76,142	71,652	68,786	76,888	11.78	5.28
南部區域	買賣契稅件數	24,124	24,033	23,497	20,727	24,227	16.89	0.43
	土地增值稅件數	68,449	68,530	72,209	65,661	77,641	18.25	13.43
東部區域	買賣契稅件數	2,703	1,988	1,869	1,683	1,944	15.51	-28.08
	土地增值稅件數	6,520	7,028	6,137	6,104	7,568	23.98	16.07
金馬區域	買賣契稅件數	94	92	86	80	95	18.75	1.06
	土地增值稅件數	1,109	947	1,106	923	1,460	58.18	31.65



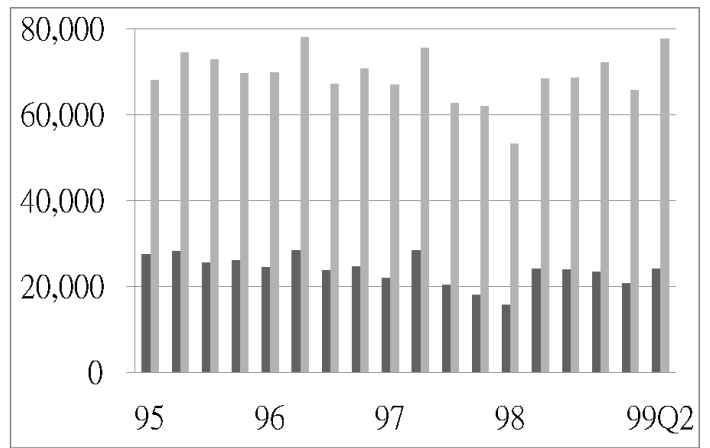
圖二十五 全國住宅交易課稅趨勢圖



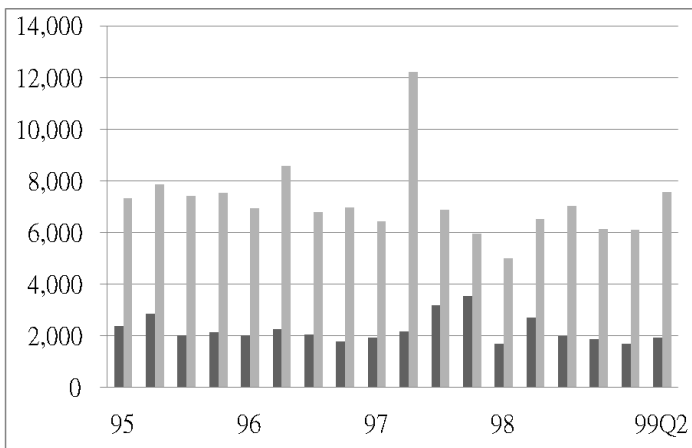
圖二十六 北部區域住宅交易課稅趨勢圖



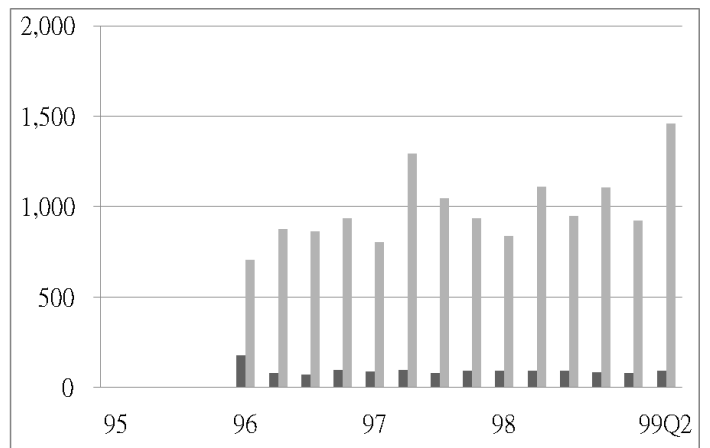
圖二十七 中部區域住宅交易課稅趨勢圖



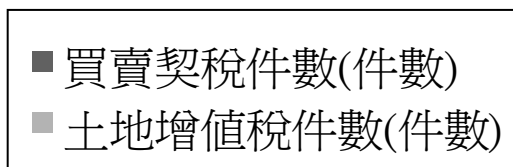
圖二十八 南部區域住宅交易課稅趨勢圖



圖二十九 東部區域住宅交易課稅趨勢圖



圖三十 金馬區域住宅交易課稅趨勢圖



表十二 民國 99 年第 2 季住宅交易課稅變動表

單位：件數，%

區域別		買賣契稅件數 (含免稅件數及應稅件數加總)			土地增值稅件數 (含免稅件數、應稅件數及查定件數加總)		
		本季	相對上季	相對去年同季	本季	相對上季	相對去年同季
總計		120,052	13.22	-2.42	375,233	19.76	29.69
北部區域	基隆市	2,071	11.52	9.46	5,614	9.86	16.62
	臺北縣	31,277	16.38	1.50	64,501	6.83	22.84
	臺北市	18,624	10.14	1.32	70,512	97.82	147.09
	桃園縣	13,731	10.05	5.28	40,849	5.35	48.24
	新竹縣	2,506	12.58	-13.88	15,820	-15.87	28.59
	新竹市	2,764	-1.11	-9.97	7,915	1.76	-1.57
	宜蘭縣	2,035	75.28	1.70	6,465	20.50	-0.08
中部區域	苗栗縣	1,504	14.55	-50.43	10,337	10.91	10.84
	臺中縣	5,643	17.37	2.21	20,406	5.61	12.46
	臺中市	9,635	7.63	-6.81	19,174	11.81	0.95
	彰化縣	2,504	16.63	-6.11	12,788	25.37	1.56
	南投縣	312	-65.37	-73.96	5,929	3.22	1.66
	雲林縣	1,180	5.08	-4.45	8,254	17.04	1.33
南部區域	嘉義縣	2,266	86.04	86.96	6,308	4.49	-2.76
	嘉義市	1,104	1.38	-5.72	2,833	2.50	-0.14
	臺南縣	2,877	1.55	-5.67	14,143	9.63	3.51
	臺南市	3,671	11.34	-3.80	11,041	25.32	17.43
	高雄縣	3,929	14.08	6.33	15,245	14.26	17.68
	高雄市	8,482	20.02	4.18	17,403	34.17	32.65
	屏東縣	1,737	8.77	-40.00	8,850	13.86	4.56
	澎湖縣	161	-11.54	12.59	1,818	71.03	19.45
東部區域	臺東縣	569	17.56	-56.70	2,729	10.17	28.36
	花蓮縣	1,375	14.68	-1.01	4,839	33.42	10.13
金馬區域	金門縣	95	18.75	1.06	1,411	58.72	34.13
	連江縣	-	-	-	49	44.12	-14.04

資料來源：財政部賦稅署、各地方稅捐稽徵處。

### (三) 法院拍賣

#### 1. 全國

本季法院拍定成屋件數 3,027 件，較上季增加 10.03%，較去年同季減少 37.66%。就全國資料觀察，本季拍賣件數相對上季增加案件主因來自中部區域。

#### 2. 北部區域

本季北部區域法院拍定成屋件數 1,257 件，較上季增加 5.90%，較去年同季減少 33.32%。由上季來看，其中以臺北市增加 27.27% 為最多，而新竹縣減少 17.65% 為最多；由去年同季來看，各縣市均呈現減少之情況，以臺北市減少 67.25% 為最多，僅桃園縣增加 8.32%。

#### 3. 中部區域

本季中部區域法院拍定成屋件數 668 件，較上季增加 32.54%，較去年同季減少 25.94%。由上季來看，其中以彰化縣增加 81.43% 為最多，而雲林縣減少 30.59% 為最多；由去年同季來看，各縣市大多呈現減少之情況，以彰化縣減少 33.51% 為最多，僅南投縣增加 50.91%。

#### 4. 南部區域

本季南部區域法院拍定成屋件數 1,022 件，較上季增加 5.36%，較去年同季減少 46.04%。由上季來看，其中以屏東縣增加 37.40% 為最多，而澎湖縣減少 80.00% 為最多；由去年同季來看，各縣市均呈現減少之情況，其中以澎湖縣減少 85.71% 為最多。

#### 5. 東部區域

本季東部區域法院拍定成屋件數 79 件，較上季減少 12.22%，較去年同季減少 54.60%。由上季來看，花蓮縣與臺東縣分別各減少 14.71% 與 4.55%；由去年同季來看，以臺東縣減少 66.67% 為最多。

#### 6. 金馬區域

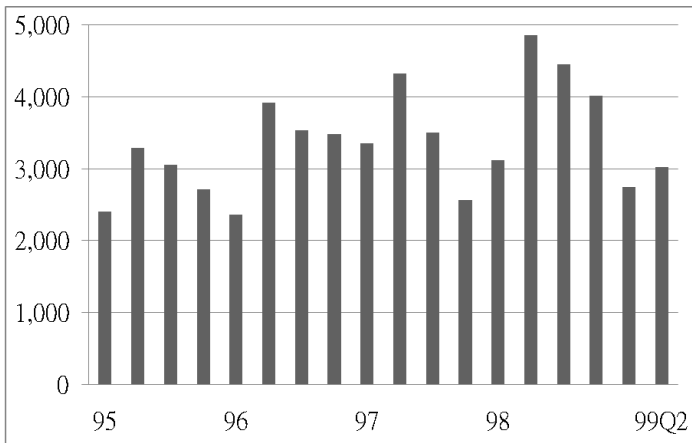
本季金馬區域法院拍定成屋件數 1 件。

表十三 法院拍定成屋件數-季資料

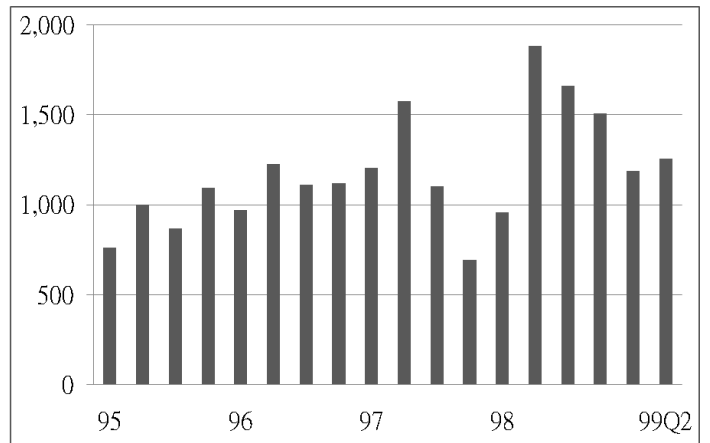
單位：件數、%

區域		98Q2	98Q3	98Q4	99Q1	99Q2	相對上季	相對去年同季
全國	拍定總件數	4,856	4,451	4,020	2,751	3,027	10.03	-37.66
北部區域	拍定總件數	1,885	1,662	1,507	1,187	1,257	5.90	-33.32
中部區域	拍定總件數	902	667	744	504	668	32.54	-25.94
南部區域	拍定總件數	1,894	2,043	1,656	970	1,022	5.36	-46.04
東部區域	拍定總件數	174	78	113	90	79	-12.22	-54.60
金馬區域	拍定總件數	1	1	0	0	1	-	0.00

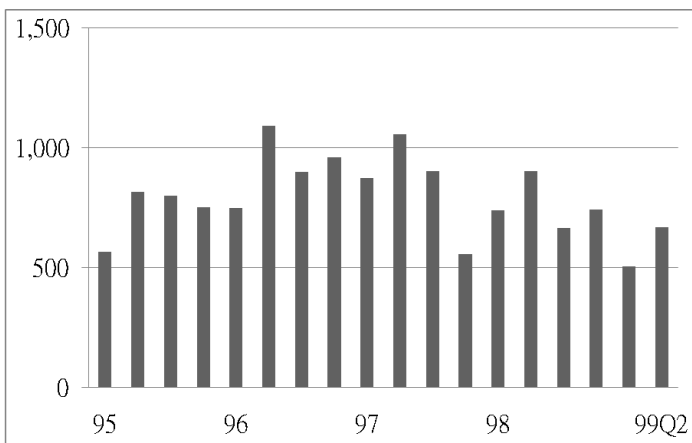




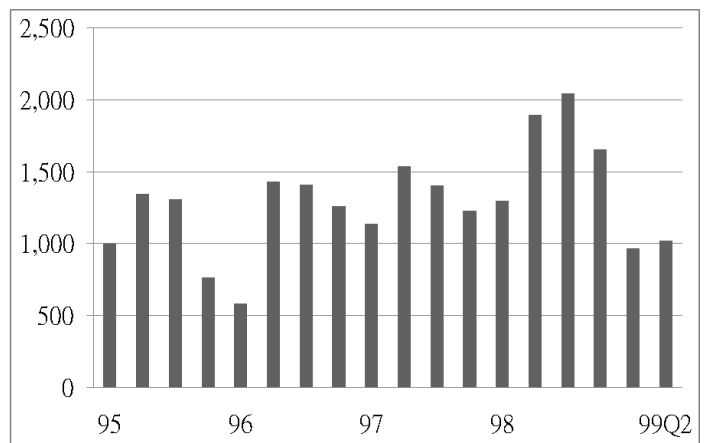
圖三十一 全國法院拍定趨勢圖



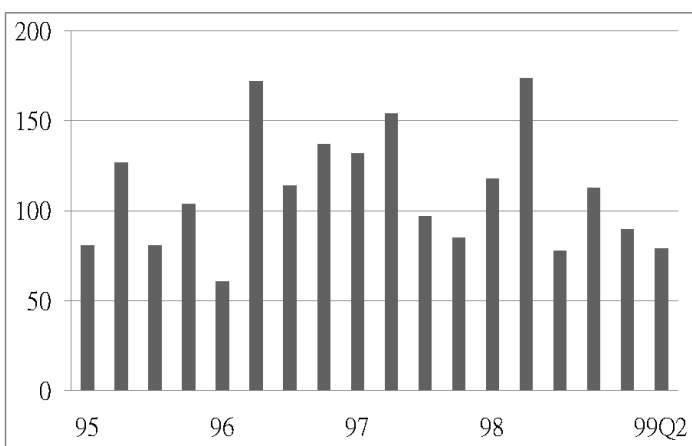
圖三十二 北部區域法院拍定趨勢圖



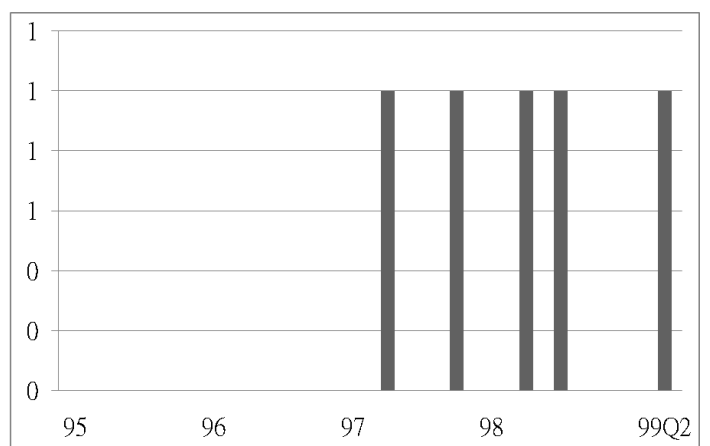
圖三十三 中部區域法院拍定趨勢圖



圖三十四 南部區域法院拍定趨勢圖



圖三十五 東部區域法院拍定趨勢圖



圖三十六 金馬區域法院拍定趨勢圖

■ 拍定總件數(件)

表十四 民國 99 年第 2 季法院拍定成屋件數變動表

單位：件數，%

區域別		總計		
		本季	相對上季	相對去年同季
總計		3,027	10.03	-37.66
北部 區域	基隆市	126	-7.35	-19.75
	臺北縣	279	1.45	-60.03
	臺北市	56	27.27	-67.25
	桃園縣	638	10.00	8.32
	新竹縣	42	-17.65	-36.36
	新竹市	27	-12.90	-48.08
	宜蘭縣	89	27.14	-41.45
中部 區域	苗栗縣	34	61.90	-27.66
	臺中縣	178	57.52	-28.80
	臺中市	187	58.47	-32.25
	彰化縣	127	81.43	-33.51
	南投縣	83	-14.43	50.91
	雲林縣	59	-30.59	-28.92
南部 區域	嘉義縣	29	-53.23	-70.71
	嘉義市	23	-54.00	-76.53
	臺南縣	126	-4.55	-54.51
	臺南市	116	-4.92	-57.20
	高雄縣	218	11.22	-37.71
	高雄市	340	21.43	-43.52
	屏東縣	169	37.40	-11.05
	澎湖縣	1	-80.00	-85.71
東部 區域	臺東縣	21	-4.55	-66.67
	花蓮縣	58	-14.71	-47.75
金馬 區域	金門縣	1	-	-
	連江縣	0	-	-

資料來源：各地方法院。

## 四、住宅金融

### (一) 建築貸款

#### 1. 全國

本季全國建築貸款餘額約 9,485.86 億元，較上季增加 6.03%，較去年同季增加 22.12%；建築貸款新核准額度則約 2,389.75 億元，較上季增加 1.74%，較去年同季增加 145.27%；建築貸款平均每筆貸款金額約 1.11 億元，較上季減少 7.65%，較去年同季減少 11.27%。

#### 2. 北部區域

本季北部區域建築貸款餘額約 6,884.43 億元，較上季增加 5.50%，較去年同季增加 19.24%；建築貸款新核准額度約 1,801.45 億元，較上季增加 0.43%，較去年同季增加 155.79%；建築貸款平均每筆貸款金額約 1.54 億元，較上季減少 7.88%，較去年同季增加 1.35%。

觀察北部區域各縣市狀況相較去年同季，建築貸款餘額部分，各縣市大多呈現增加之情況，僅基隆市減少 17.06%；建築貸款新核准金額部分，各縣市均呈現增加之情況，其中以新竹市增加 776.05% 為最多；建築貸款平均每筆貸款部份，其中以基隆市增加 88.64% 為最多，而以宜蘭縣減少 59.58% 為最多。

#### 3. 中部區域

本季中部區域建築貸款餘額約 1,498.81 億元，較上季增加 7.23%，較去年同季增加 29.87%；建築貸款新核准額度約 345.99 億元，較上季減少 0.63%，較去年同季增加 176.11%；建築貸款平均每筆貸款金額約 0.78 億元，較上季減少 6.66%，較去年同季減少 18.10%。

觀察中部區域各縣市狀況相較去年同季，建築貸款餘額部分，各縣市均呈現增加之情況，其中以南投縣增加 85.07% 為最多；建築貸款新核准金額部分，各縣市均呈現增加之情況，其中以南投縣增加 1,622.73% 為最多；建築貸款平均每筆貸款部份，各縣市大多呈現增加之情況，僅臺中市減少 29.78%。

#### 4. 南部區域

本季南部區域建築貸款餘額約 1,078.78 億元，較上季增加 7.85%，較去年同季增加 30.97%；建築貸款新核准額度約 240.55 億元，較上季增加 17.58%，較去年同季增加 67.12%；建築貸款平均每筆貸款金額約 0.47 億元，較上季減少 0.39%，較去年同季減少 42.79%。

觀察南部區域各縣市狀況相較去年同季，建築貸款餘額部分，各縣市均呈現增加之情況，其中以澎湖縣增加 285.00% 為最多；建築貸款新核准金額部分，各縣市大多呈現增加之情況，以臺南市增加 739.00% 為最多，僅臺南縣減少 5.13%；建築貸款平均每筆貸款部份，其中以嘉義市增加 316.59% 為最多，而以臺南縣減少 83.10% 為最多。

## 5. 東部區域

本季東部區域建築貸款餘額約 21.06 億元，較上季增加 2.38%，較去年同季增加 38.92%；建築貸款新核准額度約 1.73 億元，較上季減少 24.45%，較去年同季增加 116.25%；建築貸款平均每筆貸款金額約 0.16 億元，較上季增加 3.02%，較去年同季減少 41.02%。在本區，因原始數值太小，常有百分比變動較大之情況。

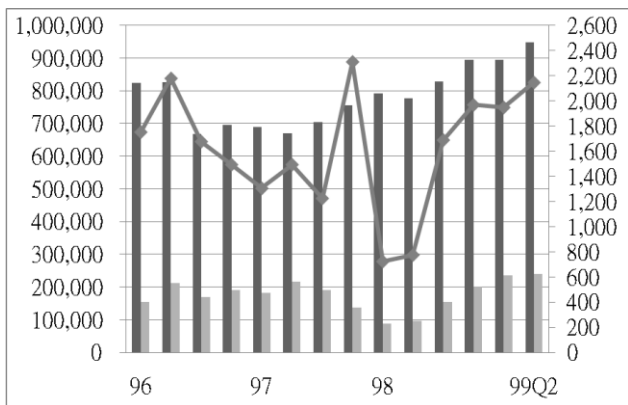
## 6. 金馬區域

本季金馬區域建築貸款餘額約 2.78 億元，較上季增加 0.72%，較去年同季增加 192.63%；建築貸款新核准額度約 0.03 億元，較上季減少 87.5%；建築貸款平均每筆貸款金額約 0.12 億元，較上季減少 75.00%。在本區，因原始數值太小，常有百分比變動較大之情況。

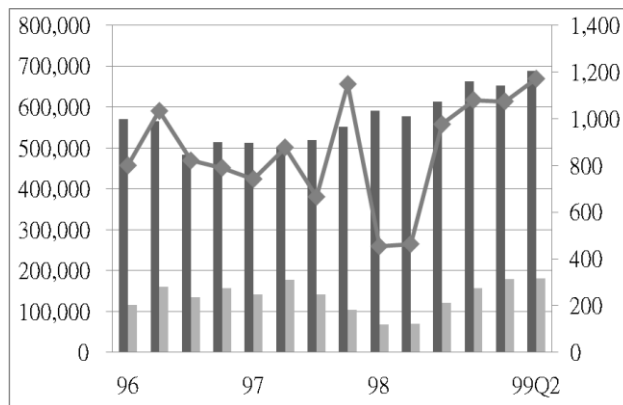
表十五 建築貸款餘額-季資料

單位：百萬元，件、%

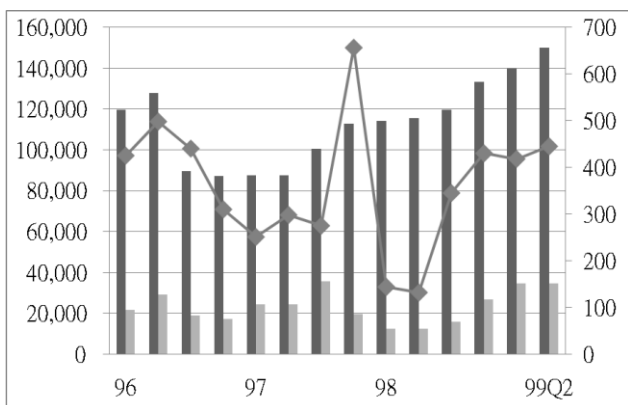
地區		98Q2	98Q3	98Q4	99Q1	99Q2	相對上季	相對去年同季
全國	建築貸款餘額	776,770	827,053	894,517	894,674	948,586	6.03	22.12
	建築貸款核准金額	97,433	155,049	200,792	234,894	238,975	1.74	145.27
	建築貸款核准件數	776	1,688	1,967	1,947	2,145	10.17	176.42
	建築貸款平均每筆金額	125.56	91.85	102.08	120.64	111.41	-7.65	-11.27
北部區域	建築貸款餘額	577,380	612,380	662,889	652,547	688,443	5.50	19.24
	建築貸款核准金額	70,428	121,014	157,694	179,365	180,145	0.43	155.79
	建築貸款核准件數	464	976	1,080	1,074	1,171	9.03	152.37
	建築貸款平均每筆金額	151.78	123.99	146.01	167.01	153.84	-7.88	1.35
中部區域	建築貸款餘額	115,412	119,634	133,112	139,769	149,881	7.23	29.87
	建築貸款核准金額	12,531	15,923	26,673	34,817	34,599	-0.63	176.11
	建築貸款核准件數	132	345	430	418	445	6.46	237.12
	建築貸款平均每筆金額	94.93	46.15	62.03	83.29	77.75	-6.66	-18.10
南部區域	建築貸款餘額	82,367	92,980	96,245	100,025	107,878	7.85	30.97
	建築貸款核准金額	14,394	17,777	15,989	20,459	24,055	17.58	67.12
	建築貸款核准件數	177	350	439	438	517	18.04	192.09
	建築貸款平均每筆金額	81.32	50.79	36.42	46.71	46.53	-0.39	-42.79
東部區域	建築貸款餘額	1,516	1,842	2,002	2,057	2,106	2.38	38.92
	建築貸款核准金額	80	215	374	229	173	-24.45	116.25
	建築貸款核准件數	3	15	14	15	11	-26.67	266.67
	建築貸款平均每筆金額	26.67	14.33	26.71	15.27	15.73	3.02	-41.02
金馬區域	建築貸款餘額	95	217	269	276	278	0.72	192.63
	建築貸款核准金額	0	120	62	24	3	-87.50	-
	建築貸款核准件數	0	2	4	2	1	-50.00	-
	建築貸款平均每筆金額	-	60.00	15.50	12.00	3.00	-75.00	-



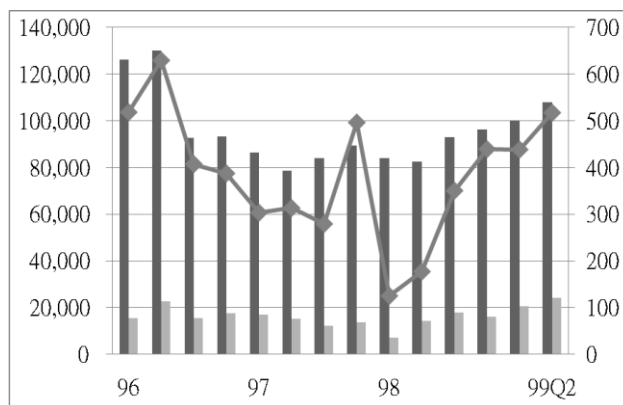
圖三十七 全國建築貸款趨勢圖



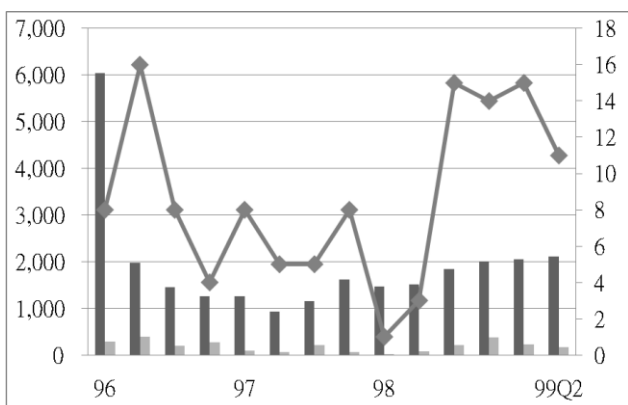
圖三十八 北部區域建築貸款趨勢圖



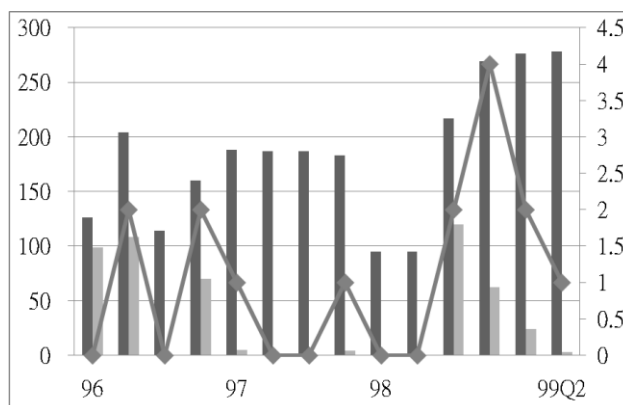
圖三十九 中部區域建築貸款趨勢圖



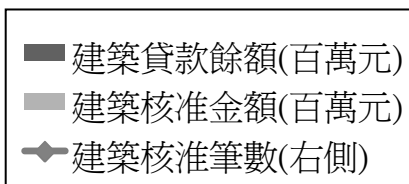
圖四十 南部區域建築貸款趨勢圖



圖四十一 東部區域建築貸款趨勢圖



圖四十二 金馬區域建築貸款趨勢圖



表十六 民國 99 年第 2 季建築貸款餘額變動表

區域別		建築貸款餘額			建築貸款核准金額			建築貸款平均每筆金額		
		本季	相對上季	相對 去年同季	本季	相對上季	相對 去年同季	本季	相對上季	相對 去年同季
總計		948,586	6.03	22.12	238,975	1.74	145.27	111.41	-7.65	-11.27
北部 區域	基隆市	5,821	-8.82	-17.06	996	-41.69	465.91	110.67	16.63	88.64
	台北縣	193,530	2.72	19.55	43,350	-14.13	157.22	121.43	-26.16	-4.89
	台北市	365,509	5.05	17.70	98,773	-2.67	126.20	229.17	-1.54	21.76
	桃園縣	58,319	6.71	23.23	17,448	37.15	160.73	99.70	10.50	1.31
	新竹縣	34,644	24.21	38.09	10,315	48.25	571.99	108.58	56.05	-8.04
	新竹市	23,139	16.45	23.94	7,499	54.08	776.05	131.56	8.13	38.32
	宜蘭縣	7,481	1.05	9.32	1,764	54.47	171.38	37.53	5.17	-59.58
中部 區域	苗栗縣	5,087	6.36	1.03	1,545	40.97	819.64	40.66	11.29	45.21
	台中縣	22,411	15.13	75.03	7,862	43.15	752.71	61.42	5.13	126.50
	台中市	109,395	6.09	22.56	22,239	-10.49	103.75	107.96	-9.19	-29.78
	彰化縣	6,840	10.16	58.70	1,861	9.47	629.80	50.30	0.59	116.97
	南投縣	2,591	-1.60	85.07	379	-48.78	1,622.73	34.45	16.40	56.61
	雲林縣	3,557	-0.31	36.60	713	-24.39	186.35	28.52	-21.37	3.08
南部 區域	嘉義縣	2,197	6.75	44.07	299	13.69	225.00	18.69	42.11	-18.75
	嘉義市	4,794	18.84	67.15	1,210	26.04	670.70	32.70	2.20	316.59
	台南縣	8,719	7.88	8.99	1,832	15.88	-5.13	25.10	-23.81	-83.10
	台南市	9,403	9.68	54.58	3,012	18.49	739.00	30.12	0.72	67.80
	高雄縣	19,272	7.73	37.91	4,792	41.61	137.46	57.73	27.96	-22.75
	高雄市	57,994	7.90	23.88	12,012	9.48	26.87	71.08	-6.72	-39.19
	屏東縣	4,652	-2.25	61.30	898	18.63	143.36	23.03	9.50	-25.12
	澎湖縣	847	-3.97	285.00	-	8.00	-	8.00	8.00	100.00
東部 區域	台東縣	477	-8.80	21.37	10	-86.11	-23.08	3.33	-67.59	-74.36
	花蓮縣	1,629	6.19	45.06	163	3.82	143.28	20.38	3.82	-39.18
金馬 區域	金門縣	278	0.72	192.63	3	-87.50	-	3.00	-75.00	-
	連江縣	-	-	-	-	-	-	-	-	-

資料來源：銀行公會各會員銀行、人壽保險公會各會員公司。

。

## (二) 購置住宅貸款

### 1. 全國

本季全國購置住宅貸款餘額約 5 兆 2,585.78 億元，較上季增加 1.62%，較去年同季增加 19.20%；購置住宅貸款新承作貸放核准金額約 3,997.30 億元，較上季增加 12.10%，較去年同季增加 38.50%；購置住宅貸款平均每筆貸放金額約 575 萬元，較上季增加 2.60%，較去年同季增加 29.11%。

### 2. 北部區域

本季北部區域購置住宅貸款餘額約 3 兆 4,658.52 億元，較上季增加 1.83%，較去年同季增加 18.31%；購置住宅貸款新承作貸放核准金額約 2,949.95 億元，較上季增加 10.32%，較去年同季增加 39.66%；購置住宅貸款平均每筆貸放金額約 662 萬元，較上季增加 2.99%，較去年同季增加 37.11%。

北部區域相較去年同季，購置住宅貸款餘額部份，各縣市均呈現增加之情況，其中以宜蘭縣增加 35.95% 為最多；購置住宅貸款核准金額部份，各縣市大多呈現增加之情況，僅新竹市減少 12.77%；購置住宅貸款平均每筆貸放金額部份，各縣市大多呈現增加之情況，僅宜蘭縣減少 19.93%。

### 3. 中部區域

本季中部區域購置住宅貸款餘額約 8,292.59 億元，較上季增加 2.46%，較去年同季增加 24.36%；購置住宅貸款新承作貸放核准金額約 580.38 億元，較上季增加 22.24%，較去年同季增加 51.95%；購置住宅貸款平均每筆貸放金額約 484 萬元，較上季增加 10.69%，較去年同季增加 32.23%。

中部區域相較去年同季，購置住宅貸款餘額部份，各縣市均呈現增加之情況，其中以南投縣增加 32.26% 為最多；購置住宅貸款核准金額部份，各縣市均呈現增加之情況，其中以臺中市增加 74.65% 為最多；購置住宅貸款平均每筆貸放金額部份，各縣市大多呈現增加之情況，僅苗栗縣與南投縣分別各減少 13.21% 與 5.69%。

### 4. 南部區域

本季南部區域購置住宅貸款餘額約 9,126.85 億元，較上季增加 0.21%，較去年同季增加 17.84%；本季新承作貸放核准金額約 445.26 億元，較上季增加 13.22%，較去年同季增加 18.78%；本季購置住宅貸款平均每筆貸放金額約 365 萬元，較上季減少 3.48%，較去年同季增加 13.62%。

南部區域相較去年同季，購置住宅貸款餘額部份，各縣市均呈現增加之情況，其中以澎湖縣增加 48.31% 為最多；購置住宅貸款核准金額部份，各縣市大多呈現增加之情況，僅以臺南市與嘉義縣分別各減少 8.80% 與 6.01%；購置住宅貸款平均每筆貸放金額部份，各縣市大多呈現增加之情況，僅嘉義縣與澎湖縣分別各減少 13.00% 與 3.46%。

### 5. 東部區域

本季東部區域購置住宅貸款餘額約 462.02 億元，較上季減少 0.78%，較去年同季增加 19.10%；本季新承作貸放核准金額約 18.60 億元，較上季減少 6.91%，較去年同季增加 17.80%；本季購置住宅貸款平均每筆貸放金額約 277 萬元，較上季減少 7.88%，較去年同季增加 1.14%。

## 6. 金馬區域

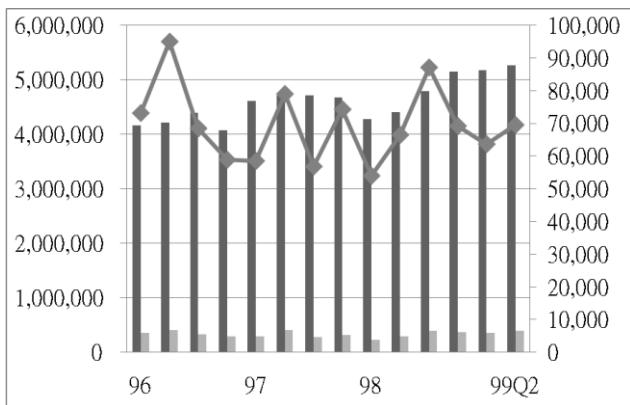
本季金馬區域購置住宅貸款餘額約 45.80 億元，較上季增加 3.18%，較去年同季增加 112.92%；本季新承作貸放核准金額約 3.11 億元，較上季減少 17.72%，較去年同季增加 123.74%；本季購置住宅貸款平均每筆貸放金額約 346 萬元，較上季減少 9.50%，較去年同季減少 20.45%。

表十七 購置住宅貸款餘額-季資料

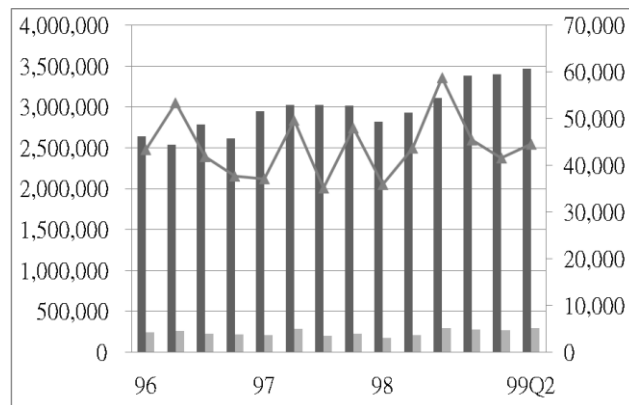
單位：百萬元、件、%

地區		98Q2	98Q3	98Q4	99Q1	99Q2	相對上季	相對去年同季
全國	購置住宅貸款餘額	4,411,596	4,787,671	5,144,671	5,174,780	5,258,578	1.62	19.20
	購置住宅貸款金額	288,624	392,494	374,177	356,579	399,730	12.10	38.50
	購置住宅貸款件數	66,436	87,103	69,145	63,599	69,489	9.26	4.60
	購置住宅貸款平均每筆金額	4.34	4.51	5.41	5.61	5.75	2.60	29.11
北部區域	購置住宅貸款餘額	2,929,353	3,107,378	3,381,768	3,403,634	3,465,852	1.83	18.31
	購置住宅貸款金額	211,223	298,449	273,838	267,399	294,995	10.32	39.66
	購置住宅貸款件數	43,724	58,708	45,404	41,578	44,538	7.12	1.86
	購置住宅貸款平均每筆金額	4.83	5.08	6.03	6.43	6.62	2.99	37.11
中部區域	購置住宅貸款餘額	666,814	753,409	801,835	809,360	829,259	2.46	24.36
	購置住宅貸款金額	38,196	47,525	56,633	47,478	58,038	22.24	51.95
	購置住宅貸款件數	10,443	13,573	12,124	10,866	12,000	10.44	14.91
	購置住宅貸款平均每筆金額	3.66	3.50	4.67	4.37	4.84	10.69	32.23
南部區域	購置住宅貸款餘額	774,485	880,039	910,229	910,782	912,685	0.21	17.84
	購置住宅貸款金額	37,487	44,563	41,885	39,326	44,526	13.22	18.78
	購置住宅貸款件數	11,660	14,129	11,047	10,391	12,189	17.30	4.54
	購置住宅貸款平均每筆金額	3.22	3.15	3.79	3.78	3.65	-3.48	13.62
東部區域	購置住宅貸款餘額	38,793	42,662	46,665	46,565	46,202	-0.78	19.10
	購置住宅貸款金額	1,579	1,869	1,710	1,998	1,860	-6.91	17.80
	購置住宅貸款件數	577	668	535	665	672	1.05	16.46
	購置住宅貸款平均每筆金額	2.74	2.80	3.20	3.00	2.77	-7.88	1.14
金馬區域	購置住宅貸款餘額	2,151	4,183	4,174	4,439	4,580	3.18	112.92
	購置住宅貸款金額	139	88	111	378	311	-17.72	123.74
	購置住宅貸款件數	32	25	35	99	90	-9.09	181.25
	購置住宅貸款平均每筆金額	4.34	3.52	3.17	3.82	3.46	-9.50	-20.45

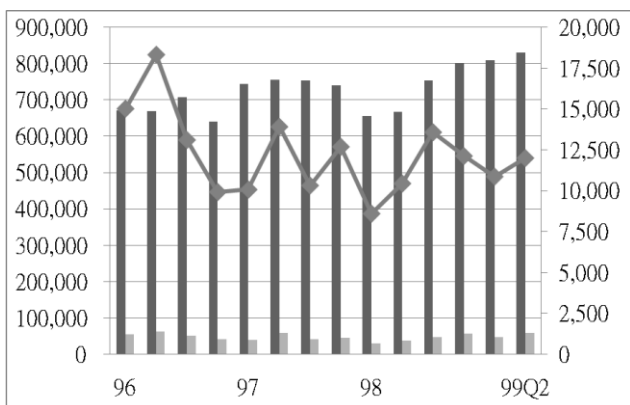




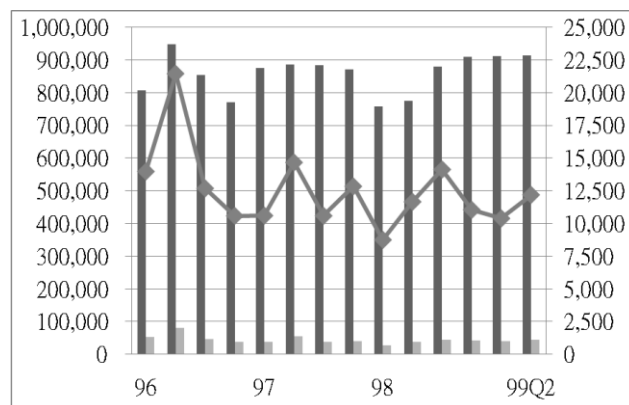
圖四十三 全國住宅貸款趨勢圖



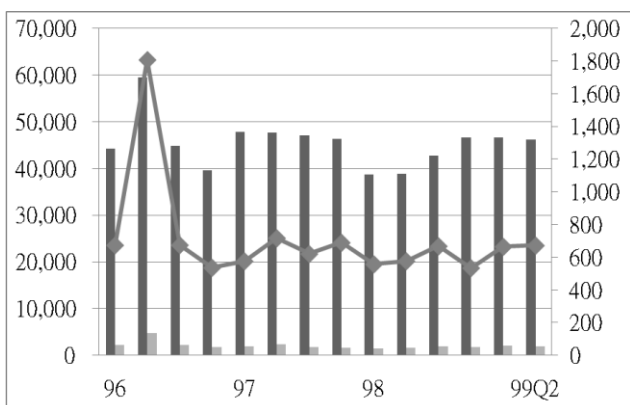
圖四十四 北部區域住宅貸款趨勢圖



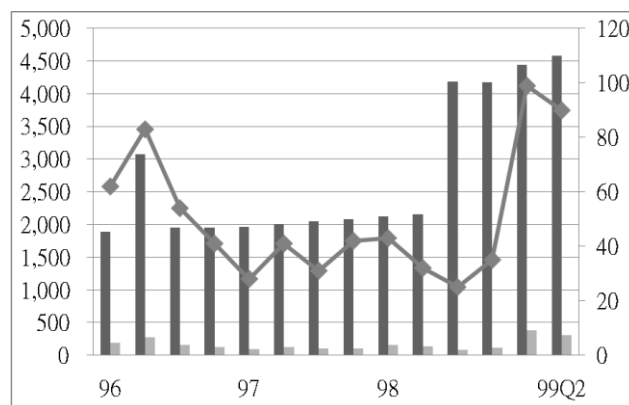
圖四十五 中部區域住宅貸款趨勢圖



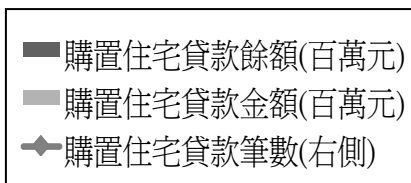
圖四十六 南部區域住宅貸款趨勢圖



圖四十七 東部區域住宅貸款趨勢圖



圖四十八 金馬區域住宅貸款趨勢圖



表十八 民國 99 年第 2 季購置住宅貸款餘額變動表

單位：百萬元，%

區域別		購置住宅貸款餘額			購置住宅貸款核准金額			購置住宅貸款平均每筆金額		
		本季	相對上季	相對 去年同季	本季	相對上季	相對 去年同季	本季	相對上季	相對 去年同季
總計		5,258,578	1.62	19.20	399,730	12.10	38.50	5.75	2.60	29.11
北部 區域	基隆市	52,596	0.10	17.76	2,106	-23.92	42.78	3.17	-35.82	6.28
	臺北縣	1,278,803	2.07	21.95	110,713	16.44	41.99	5.70	8.45	39.76
	臺北市	1,258,377	2.43	12.37	132,067	9.79	47.25	10.84	3.43	49.52
	桃園縣	564,366	0.58	21.41	30,656	2.99	29.39	4.00	-0.69	23.14
	新竹縣	134,175	0.79	21.71	7,996	8.97	15.35	5.48	3.97	23.41
	新竹市	114,552	1.68	20.84	7,422	-15.52	-12.77	4.89	-9.74	11.00
	宜蘭縣	62,983	0.24	35.95	4,035	19.77	36.55	2.48	-22.93	-19.93
中部 區域	苗栗縣	64,961	0.36	29.68	3,042	6.55	24.32	3.09	-7.74	-13.21
	臺中縣	199,403	0.51	19.72	9,375	10.97	18.79	3.49	5.72	17.24
	臺中市	400,647	4.12	26.95	38,169	27.37	74.65	6.41	17.47	48.12
	彰化縣	73,919	0.07	14.95	3,851	31.48	22.25	3.13	-0.14	7.95
	南投縣	46,562	5.84	32.26	1,639	14.70	50.78	2.90	-5.57	-5.69
	雲林縣	43,767	0.38	24.80	1,962	6.05	11.10	3.38	3.13	17.99
南部 區域	嘉義縣	28,376	-0.55	17.51	907	-5.91	-6.01	2.33	-11.70	-13.00
	嘉義市	37,710	-0.36	8.20	1,960	-5.90	16.04	3.02	-12.15	2.61
	臺南縣	102,257	0.30	16.44	4,342	25.53	24.16	3.08	3.12	19.24
	臺南市	143,994	0.23	5.35	6,854	27.78	-8.80	3.71	-6.10	14.25
	高雄縣	171,437	0.50	29.56	8,457	11.19	46.77	3.73	-5.05	18.67
	高雄市	356,998	0.20	18.30	18,961	13.27	19.35	4.21	-0.28	16.73
	屏東縣	66,350	-0.09	24.88	2,702	-1.99	34.83	2.73	-13.38	2.83
	澎湖縣	5,563	1.11	48.31	343	-3.11	104.17	2.66	-6.11	-3.46
東部 區域	臺東縣	15,510	-0.53	22.81	739	-9.77	55.25	2.45	-8.87	3.33
	花蓮縣	30,692	-0.91	17.31	1,121	-4.92	1.63	3.03	-7.49	3.28
金馬 區域	金門縣	4,578	3.18	115.33	311	-17.72	133.83	3.46	-9.50	-19.46
	連江縣	2	0.00	-92.00	-	-	-100.00	-	-	-

資料來源：銀行公會各會員銀行、人壽保險公會各會員公司。

### (三) 購置住宅貸款違約狀況

#### 1. 全國

本季全國購置住宅貸款約 5 兆 2,934.68 億元，較上季增加 2.42%，較去年同季增加 16.07%；購置住宅貸款總逾放金額約 376.53 億元，較上季減少 11.92%，較去年同季減少 32.61%；購置住宅貸款違約率為 0.71%，較上季減少 0.12%，較去年同季減少 0.52%。

#### 2. 北部區域

本季北部區域購置住宅貸款約 3 兆 4,899.39 億元，較上季增加 2.21%，較去年同季增加 15.92%；購置住宅貸款總逾放金額約 201.19 億元，較上季減少 12.06%，較去年同季減少 34.35%；購置住宅貸款違約率為 0.58%，較上季減少 0.09%，較去年同季減少 0.44%。

北部區域相較去年同季，購置住宅貸款總額部份，各縣市均呈現增加之情況，其中以宜蘭縣增加 32.33% 為最多；購置住宅貸款逾放金額部份，各縣市均呈現減少之情況，其中以臺北市減少 46.92% 為最多；購置住宅貸款違約率部份，各縣市均呈現減少之情況，以桃園縣減少 0.99% 為最多。

#### 3. 中部區域

本季中部區域購置住宅貸款約 8,299.04 億元，較上季增加 3.66%，較去年同季增加 18.54%；購置住宅貸款總逾放金額約 65.83 億元，較上季減少 11.03%，較去年同季減少 30.73%；購置住宅貸款違約率為 0.78%，較上季減少 0.14%，較去年同季減少 0.57%。

中部地區相較去年同季，購置住宅貸款總額部份，各縣市均呈現增加之情況，其中以苗栗縣增加 27.17% 為最多；購置住宅貸款逾放金額部份，各縣市均呈現減少之情況，其中以臺中市減少 49.15% 為最多；購置住宅貸款違約率部份，各縣市均呈現減少之情況，其中以彰化縣減少 0.93% 為最多。

#### 4. 南部區域

本季南部區域購置住宅貸款約 9,221.71 億元，較上季增加 2.19%，較去年同季增加 14.22%；購置住宅貸款總逾放金額約 101.47 億元，較上季減少 12.22%，較去年同季減少 32.07%；購置住宅貸款違約率為 1.09%，較上季減少 0.19%，較去年同季減少 0.76%。

南部區域相較去年同季，購置住宅貸款總額部份，各縣市均呈現增加之情況，其中以澎湖縣增加 47.28% 為最多；購置住宅貸款逾放金額部份，各縣市均呈現減少之情況，其中以嘉義市減少 51.11% 為最多；購置住宅貸款違約率部份，各縣市均呈現減少之情況，以高雄縣減少 1.09% 為最多。

#### 5. 東部區域

本季東部區域購置住宅貸款約 469.42 億元，較上季增加 0.48%，較去年同季增加 16.32%；購置住宅貸款總逾放金額約 7.78 億元，較上季減少 11.79%，較去年同季增加 0.91%；購置住宅貸款違約率為 1.62%，較上季減少 0.27%，較去年同季減少 0.29%。

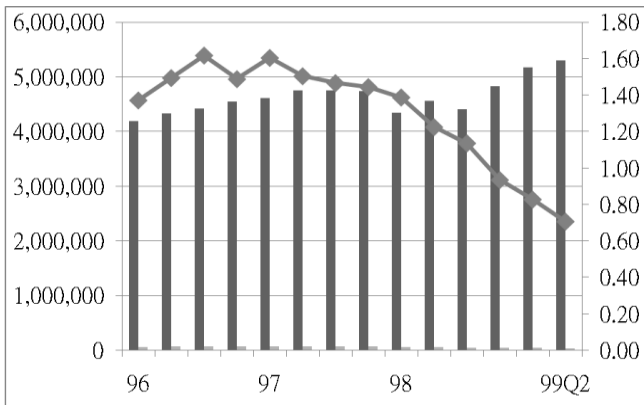
## 6. 金馬區域

本季金馬區域購置住宅貸款約 45.12 億元，較上季增加 7.45%，較去年同季增加 108.79%；購置住宅貸款總逾放金額約 0.26 億元，較上季減少 18.75%，較去年同季增加 73.33%；購置住宅貸款違約率為 0.58%，較上季減少 0.19%，較去年同季減少 0.12%。

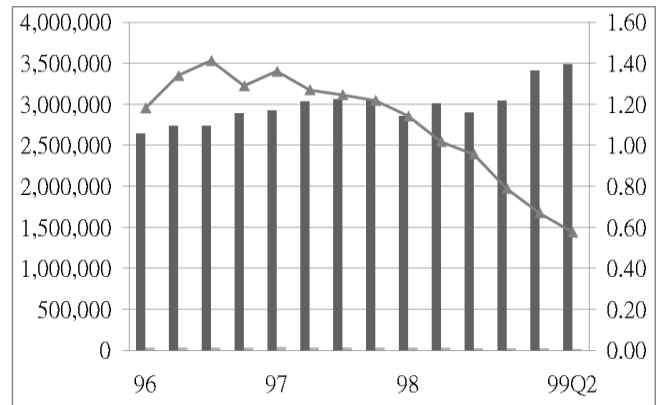
表十九 購置住宅貸款違約狀況-季資料

單位：百萬元，%，百分點

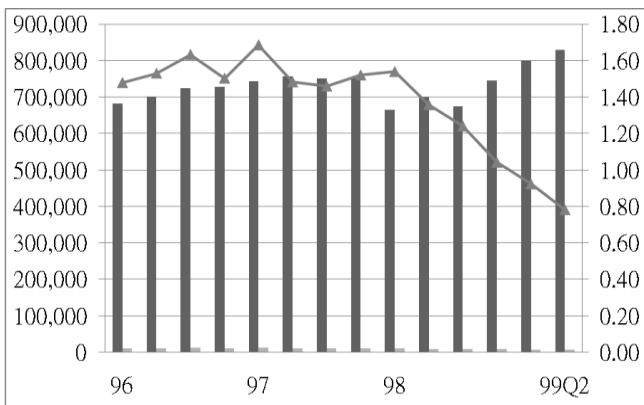
地區		98Q2	98Q3	98Q4	99Q1	99Q2	相對上季	相對去年同季
全國	購置住宅貸款總額	4,560,755	4,411,628	4,826,039	5,168,309	5,293,468	2.42	16.07
	購置住宅逾放金額	55,872	50,126	45,087	42,751	37,653	-11.92	-32.61
	購置住宅貸款違約率	1.23	1.14	0.93	0.83	0.71	-0.12	-0.52
北部區域	購置住宅貸款總額	3,010,757	2,903,219	3,047,485	3,414,391	3,489,939	2.21	15.92
	購置住宅逾放金額	30,645	27,786	24,036	22,878	20,119	-12.06	-34.35
	購置住宅貸款違約率	1.02	0.96	0.79	0.67	0.58	-0.09	-0.44
中部區域	購置住宅貸款總額	700,108	675,195	745,101	800,588	829,904	3.66	18.54
	購置住宅逾放金額	9,503	8,376	7,766	7,399	6,583	-11.03	-30.73
	購置住宅貸款違約率	1.36	1.24	1.04	0.92	0.78	-0.14	-0.57
南部區域	購置住宅貸款總額	807,373	789,796	986,325	902,411	922,171	2.19	14.22
	購置住宅逾放金額	14,938	13,219	12,374	11,560	10,147	-12.22	-32.07
	購置住宅貸款違約率	1.85	1.67	1.25	1.28	1.09	-0.19	-0.76
東部區域	購置住宅貸款總額	40,356	41,277	43,190	46,720	46,942	0.48	16.32
	購置住宅逾放金額	771	726	879	882	778	-11.79	0.91
	購置住宅貸款違約率	1.91	1.76	2.04	1.89	1.62	-0.27	-0.29
金馬區域	購置住宅貸款總額	2,161	2,141	3,938	4,199	4,512	7.45	108.79
	購置住宅逾放金額	15	19	32	32	26	-18.75	73.33
	購置住宅貸款違約率	0.69	0.89	0.81	0.76	0.58	-0.19	-0.12



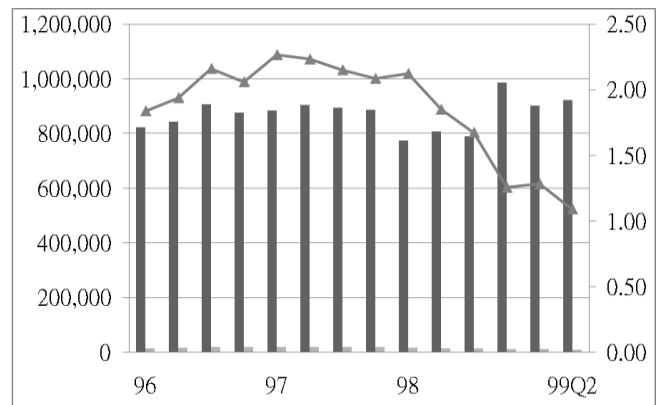
圖四十九 全國住宅貸款違約趨勢圖



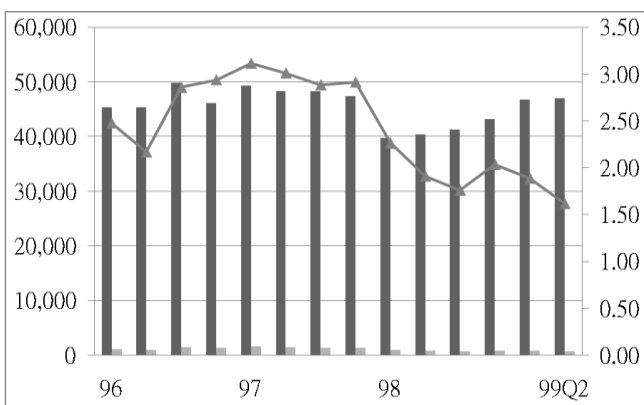
圖五十 北部區域住宅貸款違約趨勢圖



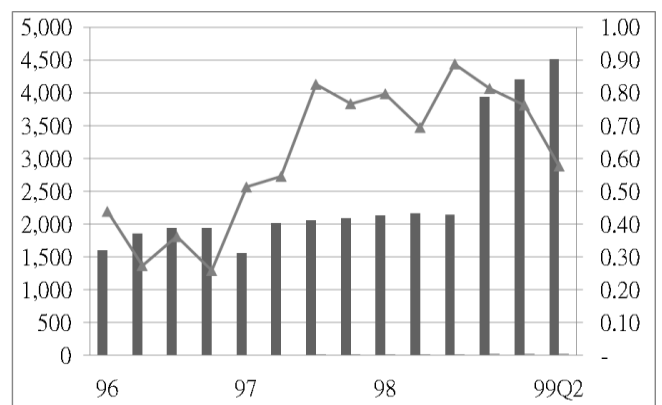
圖五十一 中部區域住宅貸款違約趨勢圖



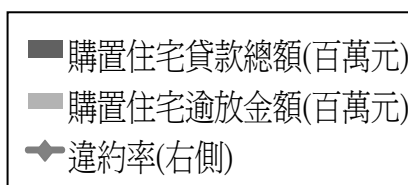
圖五十二 南部區域住宅貸款違約趨勢圖



圖五十三 東部區域住宅貸款違約趨勢圖



圖五十四 金馬區域住宅貸款違約趨勢圖



表二十 民國 99 年第 2 季購置住宅貸款違約狀況變動表

單位：百萬元，%

區域別		購置住宅貸款總額			購置住宅貸款逾放金額			購置住宅貸款違約率		
		本季	相對上季	相對 去年同季	本季	相對上季	相對 去年同季	本季	相對上季	相對 去年同季
總計		5,293,468	2.42	16.07	37,653	-11.92	-32.61	0.71	-0.12	-0.52
北部 區域	基隆市	53,726	1.59	13.48	968	-2.91	-12.79	1.80	-0.09	-0.55
	臺北縣	1,284,585	3.00	19.75	5,283	-15.27	-41.45	0.41	-0.09	-0.43
	臺北市	1,262,196	1.46	10.10	3,138	-13.10	-46.92	0.25	-0.04	-0.27
	桃園縣	574,842	1.99	18.53	8,195	-14.74	-29.97	1.42	-0.28	-0.99
	新竹縣	135,760	2.72	19.56	1,163	7.78	-8.35	0.85	0.04	-0.26
	新竹市	115,363	2.47	18.03	785	-1.51	-10.80	0.68	-0.03	-0.22
	宜蘭縣	63,467	2.63	32.33	587	7.31	-21.63	0.92	0.03	-0.64
中部 區域	苗栗縣	65,818	2.22	27.17	930	-1.59	-18.13	1.41	-0.05	-0.78
	臺中縣	200,343	2.32	14.19	1,907	-7.87	-26.09	0.94	-0.12	-0.53
	臺中市	398,497	4.67	19.92	1,411	-16.16	-49.15	0.35	-0.09	-0.49
	彰化縣	74,626	2.01	11.76	632	-29.86	-46.26	0.83	-0.40	-0.93
	南投縣	46,456	6.21	24.21	1,054	-10.07	-7.87	2.25	-0.43	-0.81
	雲林縣	44,164	3.21	21.24	649	3.34	-6.21	1.44	-0.02	-0.46
南部 區域	嘉義縣	28,719	2.77	13.44	332	-2.92	-39.75	1.14	-0.09	-1.04
	嘉義市	37,787	-0.24	2.75	287	-3.04	-51.11	0.74	-0.04	-0.85
	臺南縣	103,076	3.73	13.26	914	-12.03	-37.05	0.87	-0.18	-0.73
	臺南市	145,692	2.29	2.97	1,309	-5.08	-37.64	0.88	-0.09	-0.60
	高雄縣	173,382	2.87	24.87	2,403	-15.65	-29.88	1.38	-0.31	-1.09
	高雄市	360,826	1.61	15.36	3,775	-14.79	-32.61	1.04	-0.21	-0.75
	屏東縣	67,104	2.08	16.95	1,103	-8.08	-7.70	1.62	-0.21	-0.47
	澎湖縣	5,585	3.52	47.28	24	-4.00	-4.00	0.43	-0.03	-0.23
東部 區域	臺東縣	15,751	1.61	21.06	388	-6.28	20.87	2.45	-0.22	-0.02
	花蓮縣	31,191	-0.09	14.06	390	-16.67	-13.33	1.20	-0.30	-27.33
金馬 區域	金門縣	4,510	7.46	111.14	26	-18.75	73.33	0.58	-0.19	-0.13
	連江縣	2	0.00	-92.00	-	-	-	-	-	-

資料來源：銀行公會各會員銀行、人壽保險公會各會員公司。