

住宅資訊統計季報

Housing Statistics Quarterly Report

民國 99 年第 1 季

1st Quarter, 2010

委託單位：內政部營建署

Construction and Planning Agency, Ministry of the Interior

規劃單位：財團法人國土規劃及不動產資訊中心

Institute for Physical Planning and Information

中華民國 99 年 6 月

6/2010

目錄

壹、前言	1
貳、住宅資訊統計季報凡例.....	3
參、住宅資訊統計提要分析.....	5
肆、住宅資訊統計報表	43
一、住宅需求.....	45
表 1-1-1 家戶數與平均戶量季報表	45
表 1-1-2 弱勢家庭數季報表.....	46
表 1-1-3 人口數量變動季報表.....	47
二、住宅供給.....	49
表 2-1-1 住宅存量季報表	49
表 2-1-2 住宅流量季報表	50
三、住宅市場.....	51
表 3-1-3 法院拍定成屋價位季報表	51
表 3-1-3 法院拍定成屋價位季報表（續）.....	52
表 3-1-4 建物所有權登記季報表.....	53
表 3-1-4 建物所有權登記季報表（續）.....	54
表 3-1-5 房地交易課稅情形季報表	55
四、住宅金融.....	57
表 4-1-1 建築貸款餘額季報表.....	57
表 4-1-2 購置住宅貸款餘額季報表	58
表 4-1-3 購置住宅貸款利率季報表	59
表 4-2-1 購置住宅貸款違約狀況季報表	60
表 4-3-1 住宅建築貸款餘額季報表	61
附錄一編製說明.....	63
附錄二住宅金融表單附錄說明.....	75

壹、前言

為提供民眾購屋、業者投資及政府決策之參考，內政部營建署自 80 年度起依據行政院 80 年 7 月 5 日台（80）內 22104 號函核定「建立住宅資訊系統實施要點」，每年定期彙整及分析各有關機關提出之資料，並出版「住宅資訊統計彙報」，十餘年來，深獲各界好評。

由於近年來國內外社會及經濟情勢快速變遷，並為配合 94 年 5 月 24 日行政院核定「整體住宅政策」中「加強住宅及不動產相關資訊的建置及發布」之政策內涵，內政部營建署於 94 年度委託「財團法人國土規劃及不動產資訊中心」辦理「檢討住宅資訊統計彙報及資料庫建置規劃」案，針對現行住宅資訊統計方式進行檢討分析及提出改善建議，並研提「住宅資訊統計季報」。

內政部營建署依據上開研究成果建議，研擬「建立住宅資訊系統實施要點」修正草案（含相關報表），於 95 年 2 月 20 日邀集各公務資料主管單位研商並依據會議結論完成旨揭要點修正草案（含相關報表）後隨即報院，並奉行政院秘書長 95 年 4 月 10 日院台建字第 0950015806 號函示「請洽詢本院經濟建設委員會意見後，本於權責自行核處」。經內政部營建署依據行政院經濟建設委員會 95 年 5 月 10 日都字第 0950001904 號函所提意見修正後，於 95 年 5 月 23 日以台內營字第 0950802862 號函請各相關單位配合提供相關資料，並委託「財團法人國土規劃及不動產資訊中心」辦理本季報之編製工作，並於『住宅資訊統計網』網站公告，其網址為 <http://housing.cpami.gov.tw>。

貳、住宅資訊統計季報凡例

一、資料期間

- (一) 本季報主要資料為季資料，標示為「民國 N 年第 1 季」、「民國 N 年第 2 季」、「民國 N 年第 3 季」、與「民國 N 年第 4 季」。若為存量性質之資料，如人口數，則表示於該季季底之存在數量。若為流量之資料，如新增人口數，則表示為在該季期間內所產生之數量。
- (二) 本季報部分表單受限於資料來源發佈頻率，可能為半年資料或年資料。半年資料於季報第一季時，以前一年之下半年資料呈現，標示為「民國 (N-1) 年下半年」；於季報第二季、第三季時，以該年之上半年資料呈現，標示為「民國 N 年上半年」；於季報第四季時，以該年之下半年資料呈現，標示為「民國 N 年下半年」。年資料部分，則於第一季、第二季與第三季時，以前一年年底之資料呈現，標示為「民國 (N-1) 年底」；於第四季時則以該年年底之資料呈現，標示為「民國 N 年底」。

二、數字誤差

- (一) 由於四捨五入，本季報係數之和與其總數或略有出入，不予調整。
- (二) 本刊所載數字，或因校訂修正而與前期數字有不同者，應以本期數字為準。

三、單位

- (一) 本季報各表單量測單位除於項目欄內括註外，皆於各表欄首右側寫明，並將資料來源標示於各表欄底。部分表單更於各表欄底下方增加註記，說明該表單之運算方式與使用上之限制。
- (二) 本表所列度量衡單位，「表 3-1-3 法院拍定成屋價位季報表」之面積採「坪」計算外，其餘各表一律採用公制。
- (三) 本季報與家戶有關之單位，屬戶口者，以戶數 (Household) 表示；屬住宅者，以宅數 (Housing-Unit) 表示。

四、統計區域

- (一) 統計單元除表 3-1-1 房地產市場景氣指標季報表、3-1-2 房地產市場信心分數季報表外，均以縣市為統計單元。
- (二) 各縣市之排序，在報表部分依照一般政府主計單位習慣排序，即先列出直轄市，再由北而南列出各縣，最後則是省轄市。另外在提要分析則依北部區域、中部區域、南部區域、東部及金馬區域之方式排序。

北部區域：基隆市、台北縣、台北市、桃園縣、新竹縣、新竹市、宜蘭縣

中部區域：苗栗縣、台中縣、台中市、彰化縣、南投縣、雲林縣

南部區域：嘉義縣、嘉義市、台南縣、台南市、高雄縣、高雄市、屏東縣、澎湖縣

東部區域：台東縣、花蓮縣

金馬區域：金門縣、連江縣

五、符號

- (一)「...」表示該地區未執行該項調查，或資料無法取得。
- (二)「-」表示資料不連續或統計上無法運用。前者包括時間上或地區上的不連續。如某統計可能為從特定年度後才開始執行，故更早的資料無法取得。或某統計可能部分地區資料在該期間未完成統計，均標示為「-」。後者指雖然原資料提供各地區資料，但未提供加總資料，而該加總資料無法直接以各地區統計資料直接運算而得者。
- (三)「0」表示數值為 0 或該數值不及 0.5 單位，「0.0」表示數值不及 0.05 單位，餘類推。

六、表單備註與欄位說明

- (一)關於表單欄位之名詞定義及相關統計運算方式，請參考欄位說明，其他關於解讀表單需注意之事項則於備註欄中標註。
- (二)96 年第 1 季起至 97 年第 4 季表 4-1-1 住宅建築貸款餘額季報表，已於 98 年第 1 季起改名為表 4-1-1 建築貸款餘額季報表，並自 99 年第 1 季起重新編製表 4-3-1 住宅建築貸款餘額季報表。
- (三)本季報住宅金融表單與中央銀行發布之消費貸款及建築貸款餘額報表之欄位定義涵蓋範圍不同，致所有銀行填報之數值不一，統計結果與央行公佈之數值皆有出入之情況，各欄位說明詳見附錄一。
- (四)為配合季報發布時效性，表 3-1-1 房地產市場景氣指標季報表及表 3-1-2 房地產信心指數季報表等 2 季報表自 98 年第 3 季起取消季報紙本發布，僅於網站上公布更新。

七、表單運算方式

- (一)各原始資料為直接數值，則相較上季及去年同季運算公式為 $(\text{本季}-\text{上季})/\text{上季}*100$ 或 $(\text{本季}-\text{去年同季})/\text{去年同季}*100$ 。
- (二)各原始資料為百分比，則以原百分比做相減。

參、住宅資訊統計提要分析

一、綜合結論

(一) 住宅供需動態

本季全國總家戶數為 7,835,375 戶，較上季增加 0.38%，較去年同季增加 1.97%。全國住宅存量總計為 7,851,407 宅，較上季增加 0.16%，較去年同季增加 0.88%。住宅供給率為 100.21%，全國住宅存量超過家戶數約 1.6 萬宅。

本季全國新增住宅建造執照核發 19,788 宅，較上季增加 8.59%，較去年同季增加 97.54%。本季全國新增住宅使用執照核發 13,521 宅，較上季減少 22.24%，較去年同季減少 14.61%。

(二) 住宅市場動態

本季全國建物所有權第一次登記件數為 23,648 件，較上季增加 0.88%，較去年同季減少 26.82%；建物所有權移轉登記部份，本季全國買賣移轉有 95,340 件，較上季減少 10.90%，較去年同季增加 39.07%；拍賣移轉有 6,061 件，較上季減少 19.44%，較去年同季增加 35.41%。

(三) 住宅金融動態

本季全國建築貸款餘額約 9,304.23 億元，較上季增加 4.01%，較去年同季增加 17.59%；建築貸款新核准額度則約 2,348.94 億元，較上季增加 16.98%，較去年同季增加 167.24%；建築貸款平均每筆貸款金額約 1.21 億元，較上季增加 18.19%，較去年同季減少 0.63%。

本季全國購置住宅貸款餘額約 4 兆 9,462.02 億元，較上季增加 0.95%，較去年同季增加 15.71%；購置住宅貸款新承作貸放核准金額約 3,508.44 億元，較上季減少 2.63%，較去年同季增加 49.73%；購置住宅貸款平均每筆貸放金額約 556 萬元，較上季增加 3.74%，較去年同季增加 27.82%。

本季全國購置住宅貸款約 4 兆 9,447.93 億元，較上季增加 9.99%，較去年同季增加 13.98%；購置住宅貸款總逾放金額約 380.44 億元，較上季減少 2.52%，較去年同季減少 36.83%；購置住宅貸款違約率為 0.77%，較上季減少 0.10%，較去年同季減少 0.62%。

表一 住宅資訊統計摘要表-季資料

類別 category	指標名稱 Index	98Q1	98Q2	98Q3	98Q4	99Q1	相對上季 (%) VS. 98Q4	相對去年 同季(%) VS. 98Q1
住宅 供需 動態 Housing demand and supply	家庭戶數(戶) Households (Households)	7,683,813	7,720,938	7,777,527	7,805,834	7,835,375	0.38	1.97
	住宅存量(宅) Housing Stock (Housing Unit)	7,783,292	7,800,926	7,822,212	7,838,643	7,851,407	0.16	0.88
	住宅供給率(%)* Housing supply Ratio (%)	101.29	101.04	100.58	100.43	100.21	-0.22	-1.08
	家戶數與住宅存量差額(宅) Households with Housing stock compared (Unit)	-99,479	-79,988	-44,685	-32,809	-16,032	-51.14	-83.88
	核發建照執照宅數(宅) No. of Units by Building Permit (Housing Unit)	10,017	9,035	15,758	18,223	19,788	8.59	97.54
	核發使用執照宅數(宅) No. of Units by Occupancy Permit (Housing Unit)	15,834	18,260	21,703	17,387	13,521	-22.24	-14.61
	住宅 市場 動態 Housing market	建物所有權第一次登記數(棟數) First Registered New Buildings (Buildings)	32,314	24,624	28,089	23,442	23,648	0.88
建物所有權買賣移轉登記數(棟數) Transaction Registered Buildings (Buildings)		68,557	100,789	111,946	107,006	95,340	-10.90	39.07
建物所有權拍賣移轉登記數(棟數) Auction Registered Buildings (Buildings)		4,476	8,474	8,239	7,524	6,061	-19.44	35.41
買賣契稅件數(件) Deed Tax (Price)		80,008	123,026	129,111	126,867	106,036	-16.42	32.53
土地增值稅件數(件) Land Value Increment Tax piece (Piece)		225,560	289,341	317,408	318,756	313,326	-1.70	38.91
法院拍定成屋件數(件) Court Auction Housing Piece (Piece)		3,116	4,856	4,451	4,020	2,751	-31.57	-11.71
住宅 金融 動態 Housing Finance		建築貸款餘額(百萬元) Outstanding Construction Loans (Million)	791,273	776,770	827,053	894,517	930,423	4.01
	建築貸款核准金額(百萬元) New Loans Approved (Million)	87,897	97,433	155,049	200,792	234,894	16.98	167.24
	建築貸款平均每筆金額(百萬元) Average Amount per Borrower (Million)	121.40	125.56	91.85	102.08	120.64	18.19	-0.63
	購置住宅貸款餘額(百萬元) Outstanding House Loans (Million)	4,274,685	4,411,596	4,565,237	4,899,518	4,946,202	0.95	15.71
	購置住宅貸款新貸放金額(百萬元) New Loans for House-Purchasing (Million)	234,310	288,624	392,494	360,317	350,844	-2.63	49.73
	購置住宅貸款平均每筆金額(百萬元) Average Amount per Borrower (Million)	4.34	4.34	4.50	5.36	5.56	3.74	27.82
	購置住宅貸款總額(百萬元) Loans (including NPL) (Million)	4,338,344	4,560,755	4,411,628	4,495,634	4,944,793	9.99	13.98
	購置住宅貸款逾放金額(百萬元) The Amount of NPL (Million)	60,221	55,872	50,126	39,027	38,044	-2.52	-36.83
購置住宅貸款違約率(%)* NPL Ratio (%)	1.39	1.23	1.14	0.87	0.77	-0.10	-0.62	

表二 住宅資訊統計摘要表-年資料

類別 category	指標名稱 Index	93	94	95	96	97	相對去年(%) VS. 96
住宅 權屬 Housing Tenure	自有率(%)* Ownership (%)	86.80	87.33	87.83	88.14	87.36	-0.88
住宅居 住水準 Dwelling Level	平均每戶建坪(坪) Average Pings per Households (Pings)	42.41	42.21	42.84	43.34	43.23	-0.25
	平均每戶人數(人) Average Persons per Households (Persons)	3.50	3.42	3.41	3.38	3.35	-0.89
	平均每人居住面積(坪) Average Living Space per Person (Pings)	12.11	12.34	12.56	12.82	12.90	0.62

備註：*為百分點。

二、住宅供需動態

(一) 家戶數與住宅存量動態

1. 全國

本季全國總家戶數為 7,835,375 戶，較上季增加 0.38%，較去年同季增加 1.97%。全國住宅存量總計為 7,851,407 宅，較上季增加 0.16%，較去年同季增加 0.88%。住宅供給率為 100.21%，全國住宅存量超過家戶數約 1.6 萬宅。

2. 北部區域

本季北部區域總家戶數為 3,608,339 戶，較上季增加 0.42%，較去年同季增加 2.21%。住宅存量總計為 3,680,617 宅，較上季增加 0.22%，較去年同季增加 1.30%。住宅供給率為 102.01%，本季住宅存量超過家戶數約 7.2 萬宅。

與去年同季相較，家戶數方面，各縣市均為呈現增加之情況，其中新竹市、新竹縣、桃園縣及台北縣皆超過 2.5%；住宅存量方面，各縣市均有小幅增加之情況，其中新竹市、台北縣及新竹縣皆超過 1.5%。

3. 中部區域

本季中部區域總家戶數為 1,769,580 戶，較上季增加 0.38%，較去年同季增加 1.81%。住宅存量總計為 1,806,042 宅，較上季增加 0.09%，較去年同季增加 0.57%。住宅供給率為 102.07%，本季住宅存量超過家戶數約 3.6 萬宅。

與去年同季相較，家戶數方面，各縣市均呈現增加之情況，其中台中市、苗栗縣、台中縣及彰化縣皆超過 1.5%；住宅存量方面，各縣市呈現小幅增加之情況，其中僅台中市增加 1.14% 為最多。

4. 南部區域

本季南部區域總家戶數為 2,223,386 戶，較上季增加 0.32%，較去年同季增加 1.73%。住宅存量總計為 2,156,602 宅，較上季增加 0.14%，較去年同季增加 0.45%。住宅供給率為 97.00%，本季住宅存量較家戶數少約 6.7 萬宅。

與去年同季相較，家戶數方面，各縣市均呈現增加之情況，其中以澎湖縣增加 4.53% 為最多；住宅存量方面，各縣市呈現增加之情況，其中以澎湖縣增加 0.82% 為最多。

5. 東部區域

本季東部區域總家戶數為 200,075 戶，較上季增加 0.20%，較去年同季增加 1.24%；住宅存量總計為 191,024 宅，較上季增加 0.09%，較去年同季增加 0.31%。住宅供給率為 95.48%，本季住宅存量較家戶數少約 0.9 萬宅。

與去年同季相較，家戶數方面，均呈現增加之情況，其中台東縣增加 1.30% 為最多；住宅存量方面，以台東縣增加 0.35% 為最多。

6. 金馬區域

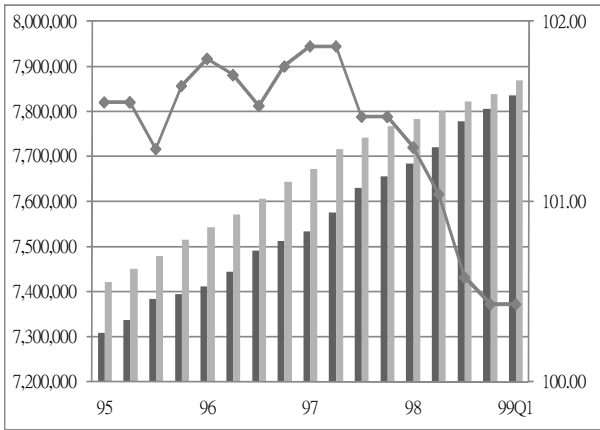
本季金馬區域總家戶數為 33,995 戶，較上季增加 0.75%，較去年同季增加 4.99%；住宅存量總計為 17,122 宅，較上季增加 0.07%，較去年同季增加 2.09%。住宅供給率為 50.37%，本季住宅存量較家戶數少約 1.7 萬宅。

與去年同季相較，家戶數方面，均呈現增加之情況，其中以金門縣增加 5.15% 為最多；住宅存量方面，以金門縣增加 2.37% 為最多。

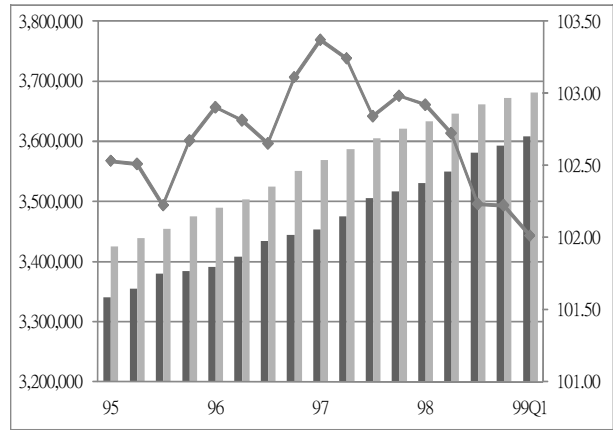
表三 住宅存量、家戶數與供給率-季資料

單位：戶、宅數、%、百分點

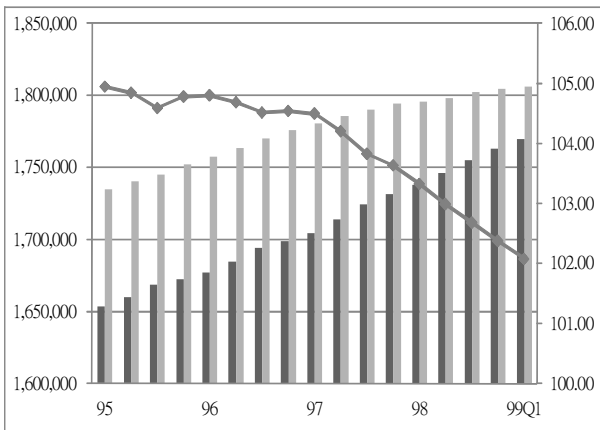
區域		98Q1	98Q2	98Q3	98Q4	99Q1	相對上季	相對去年同季
全國	家戶數	7,683,813	7,720,938	7,777,527	7,805,834	7,835,375	0.38	1.97
	住宅存量	7,783,292	7,800,926	7,822,212	7,838,643	7,851,407	0.16	0.88
	供給率	101.29	101.04	100.58	100.43	100.21	-0.22	-1.08
北部區域	家戶數	3,530,207	3,549,828	3,581,500	3,593,196	3,608,339	0.42	2.21
	住宅存量	3,633,284	3,646,227	3,661,335	3,672,641	3,680,617	0.22	1.30
	供給率	102.92	102.72	102.23	102.22	102.01	-0.21	-0.91
中部區域	家戶數	1,738,108	1,745,968	1,755,152	1,762,882	1,769,580	0.38	1.81
	住宅存量	1,795,773	1,797,881	1,802,128	1,804,492	1,806,042	0.09	0.57
	供給率	103.32	102.98	102.68	102.37	102.07	-0.30	-1.25
南部區域	家戶數	2,185,501	2,193,940	2,208,231	2,216,341	2,223,386	0.32	1.73
	住宅存量	2,147,033	2,149,439	2,151,243	2,153,548	2,156,602	0.14	0.45
	供給率	98.24	97.98	97.42	97.17	97.00	-0.17	-1.24
東部區域	家戶數	197,618	198,278	199,255	199,672	200,075	0.20	1.24
	住宅存量	190,430	190,565	190,658	190,852	191,024	0.09	0.31
	供給率	96.37	96.12	95.69	95.59	95.48	-0.11	-0.89
金馬區域	家戶數	32,379	32,924	33,389	33,743	33,995	0.75	4.99
	住宅存量	16,772	16,814	16,848	17,110	17,122	0.07	2.09
	供給率	51.80	51.07	50.46	50.71	50.37	-0.34	-1.43



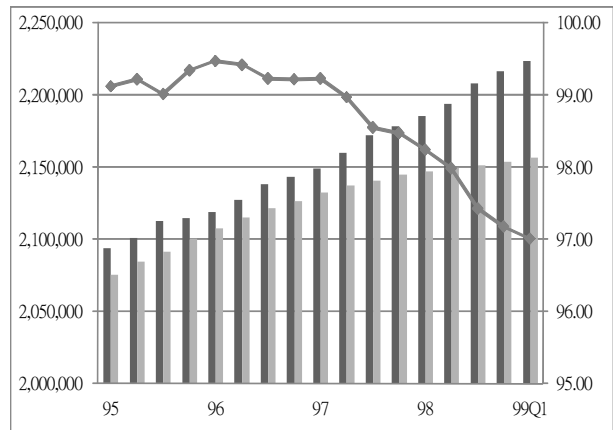
圖一 全國家戶數與住宅存量數趨勢圖



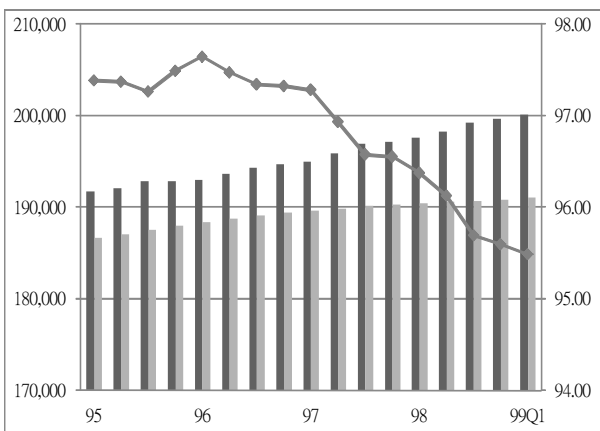
圖二 北部家戶數與住宅存量數趨勢圖



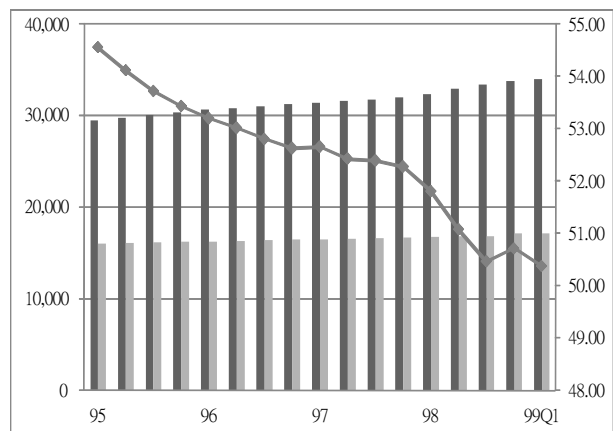
圖三 中部家戶數與住宅存量數趨勢圖



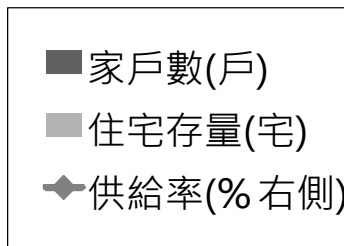
圖四 南部家戶數與住宅存量數趨勢圖



圖五 東部家戶數與住宅存量數趨勢圖



圖六 金馬家戶數與住宅存量數趨勢圖



表四 民國 99 年第 1 季家戶數與住宅存量變動表

單位：戶、宅數、%

區域別	家戶數			住宅存量			本季住宅供給率(b/a)	住宅短缺數
	本季(a)	相對上季	相對去年同季	本季(b)	相對上季	相對去年同季		本季家戶數與住宅存量差額(a-b)
總計	7,835,375	0.38	1.97	7,851,407	0.16	0.88	100.21	-16,032
基隆市	146,308	0.12	1.22	156,608	0.06	1.00	107.04	-10,300
台北縣	1,382,479	0.52	2.66	1,457,934	0.27	1.63	105.46	-75,455
台北市	970,913	0.15	1.16	897,210	0.30	0.93	92.41	73,703
桃園縣	658,073	0.61	2.79	713,844	0.10	1.09	108.48	-55,771
新竹縣	158,727	0.57	3.07	153,336	0.09	1.55	96.61	5,391
新竹市	139,410	0.65	3.28	148,740	0.07	1.97	106.70	-9,330
宜蘭縣	152,429	0.32	1.56	152,945	0.23	0.77	100.34	-516
苗栗縣	170,802	0.41	1.98	161,152	0.08	0.58	94.36	9,650
台中縣	461,771	0.44	1.94	463,915	0.11	0.44	100.47	-2,144
台中市	379,351	0.54	2.26	450,691	0.06	1.14	118.81	-71,340
彰化縣	360,359	0.28	1.52	374,842	0.04	0.26	104.02	-14,483
南投縣	169,644	0.22	1.36	157,757	0.07	0.23	93.00	11,887
雲林縣	227,653	0.23	1.47	197,685	0.18	0.44	86.84	29,968
嘉義縣	174,863	0.32	1.57	161,241	0.17	0.38	92.21	13,622
嘉義市	94,713	0.21	1.32	99,268	-0.01	0.21	104.81	-4,555
台南縣	366,516	0.28	1.78	342,906	0.11	0.40	93.56	23,610
台南市	267,451	0.40	1.83	276,598	0.15	0.31	103.43	-9,147
高雄縣	428,619	0.36	1.63	402,188	0.24	0.54	93.84	26,431
高雄市	582,423	0.30	1.63	581,315	0.16	0.65	99.81	1,108
屏東縣	275,468	0.26	1.86	265,045	0.03	0.15	96.22	10,423
澎湖縣	33,333	0.60	4.53	28,041	0.23	0.82	84.13	5,292
台東縣	79,922	0.21	1.30	71,795	0.10	0.35	89.84	8,127
花蓮縣	120,153	0.20	1.21	119,229	0.08	0.29	99.24	924
金門縣	31,928	0.76	5.15	14,962	0.06	2.37	46.87	16,966
連江縣	2,067	0.58	2.63	2,160	0.14	0.19	104.50	-93
備註	「住宅供給率」指住宅存量相對家戶數之比率，或指平均每一百個家戶所能分配的住宅單元數。指標低於 100 即有住宅短缺現象，相對的指標高於 100 則表示住宅供給足夠。							

資料來源：內政部戶政司、內政部營建署

(二) 弱勢家戶數量變動

1. 低收入戶戶數

全國總低收入家戶數約 10.3 萬戶，佔全國總家戶數 1.32%，較上季減少 1,935 戶，較去年同季增加 10,271 戶；北部區域約 4.1 萬戶，佔全國總家戶數 0.53%，較上季增加 137 戶，較去年同季增加 5,425 戶；中部區域約 2.1 萬戶，佔全國總家戶數 0.28%，較上季減少 1,331 戶，較去年同季增加 1,341 戶；南部區域約 3.3 萬戶，佔全國總家戶數 0.42%，較上季減少 431 戶，較去年同季增加 3,255 戶；東部區域約 0.7 萬戶，佔全國總家戶數 0.09%，較上季減少 304 戶，較去年同季增加 235 戶；金馬區域約 297 戶，佔全國總家戶數 0.004%，較上季減少 6 戶，較去年同季增加 15 戶。

2. 身心障礙者人數

全國身心障礙者約 106 萬人，佔全國總人口數 4.6%，較上季減少 0.70%，較去年同季增加 1.73%；北部區域約 40.6 萬人，較上季減少 0.89%，較去年同季增加 2.02%；中部區域約 28.5 萬人，較上季減少 1.04%，較去年同季增加 0.33%；南部區域約 31.9 萬人，較上季增加 0.04%，較去年同季增加 2.91%；東部區域約 4.7 萬人，較上季增加 0.12%，較去年同季增加 0.24%；金馬區域約 0.5 萬人，較上季增加 1.13%，較去年同季減少 1.30%。

3. 列冊需關懷之獨居老人人數

民國 98 年 12 月全國列冊需關懷之獨居老人人數為 4.9 萬人，北部區域佔 1.23 萬人，以台北市比重較高；中部區域 1.43 萬人，以彰化縣、雲林縣較多；南部區域 1.74 萬人，以台南縣較多；東部區域 4,890 人，以台東縣較多；金門區域 375 人，以金門縣較多。

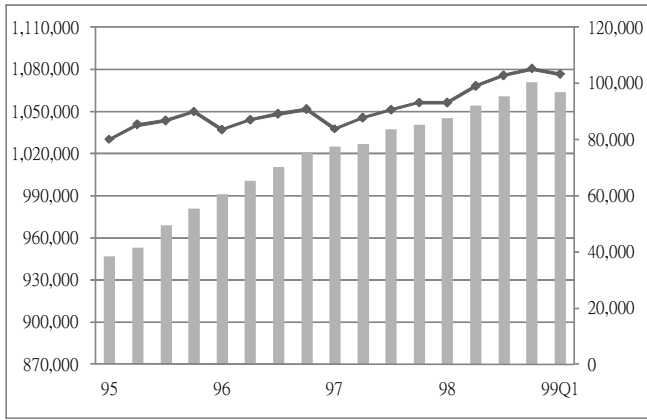
4. 原住民家戶

民國 98 年 12 月全國原住民家戶為 15.65 萬戶，北部區域佔 5.01 萬戶，其中以桃園縣為最主要的聚集地區，原住民家戶數高達 1.74 萬戶；中部區域佔 2.11 萬戶，以南投縣比重較高；南部區域 2.96 萬戶，以屏東縣為主；東部區域 5.54 萬戶，以花蓮縣較多；金馬區域 113 戶，以金門縣較多。

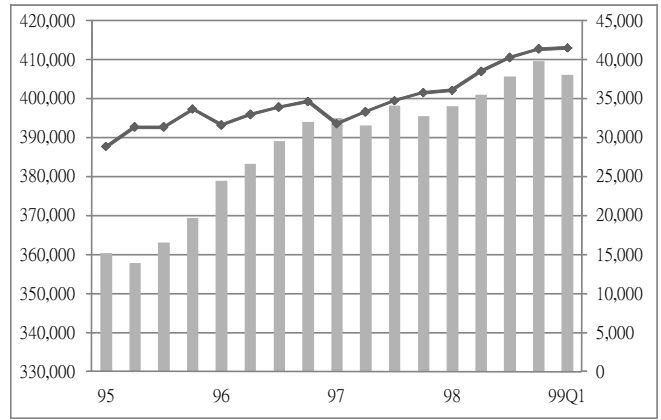
表五 弱勢家庭-季資料

單位：戶、人、%

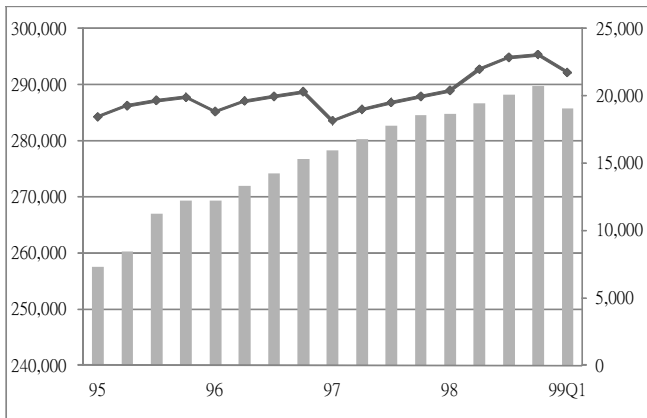
區域		98Q1	98Q2	98Q3	98Q4	99Q1	相對上季	相對去年同季
全國	低收入家戶數	93,059	98,359	102,214	105,265	103,330	-1.84	11.04
	身心障礙人數	1,045,560	1,054,457	1,060,804	1,071,073	1,063,624	-0.70	1.73
北部區域	低收入家戶數	36,056	38,479	40,224	41,344	41,481	0.33	15.05
	身心障礙人數	398,010	400,993	405,739	409,715	406,065	-0.89	2.02
中部區域	低收入家戶數	20,376	21,361	22,127	23,048	21,717	-5.77	6.58
	身心障礙人數	284,810	286,726	288,207	289,798	285,742	-1.40	0.33
南部區域	低收入家戶數	29,894	31,485	32,593	33,580	33,149	-1.28	10.89
	身心障礙人數	310,519	314,133	315,189	319,414	319,556	0.04	2.91
東部區域	低收入家戶數	6,451	6,744	6,970	6,990	6,686	-4.35	3.64
	身心障礙人數	46,773	47,090	46,403	46,829	46,884	0.12	0.24
金馬區域	低收入家戶數	282	290	300	303	297	-1.98	5.32
	身心障礙人數	5,448	5,515	5,266	5,317	5,377	1.13	-1.30



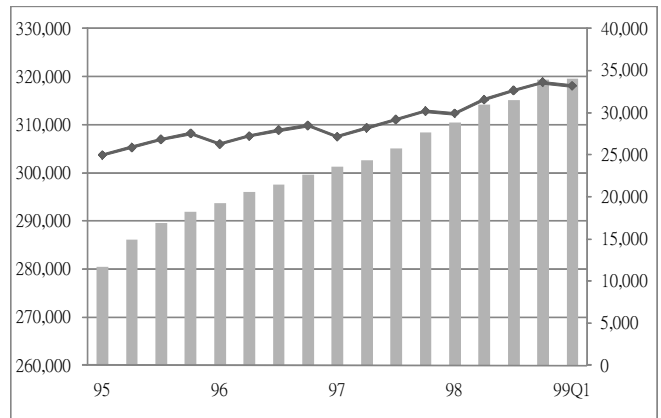
圖七 全國弱勢家戶與人數趨勢圖



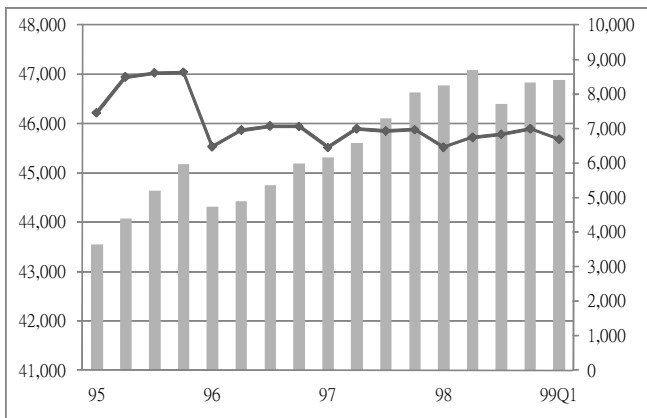
圖八 北部弱勢家戶與人數趨勢圖



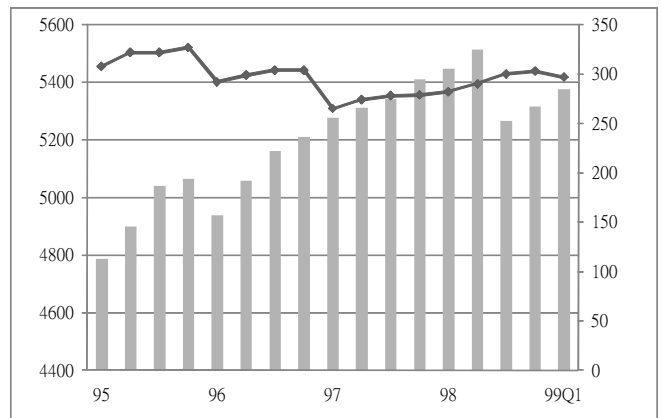
圖九 中部弱勢家戶與人數趨勢圖



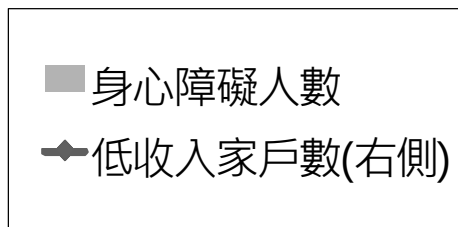
圖十 南部弱勢家戶與人數趨勢圖



圖十一 東部弱勢家戶與人數趨勢圖



圖十二 金馬弱勢家戶與人數趨勢圖



表六 民國 99 年第 1 季弱勢家戶與人數變動表

單位：戶、人、%

區域別	低收入戶			身心障礙者人數			列冊獨居老人數	原住民家戶
	本季	相對上季	相對去年同季	本季	相對上季	相對去年同季	98 年 12 月	98 年 12 月
總計	103,330	-1.84	11.04	1,063,624	-0.70	1.73	49,399	156,517
基隆市	1,347	-2.74	8.72	19,061	0.36	3.77	447	2,638
台北縣	13,515	3.13	20.51	135,627	-2.64	1.52	3,428	14,427
台北市	16,441	-0.55	11.97	112,893	0.22	2.14	4,187	4,123
桃園縣	4,736	3.00	21.50	70,638	0.38	3.30	2,266	17,452
新竹縣	1,371	-1.01	15.40	19,891	0.85	5.05	639	6,136
新竹市	1,104	-6.68	12.88	14,352	1.34	3.45	551	883
宜蘭縣	2,967	-5.99	3.96	33,603	-2.66	-2.10	825	4,429
苗栗縣	2,292	-6.30	12.68	30,453	0.53	3.09	1,322	3,142
台中縣	3,590	-5.87	9.28	68,115	0.29	3.23	1,443	5,917
台中市	3,070	-21.84	4.24	37,481	0.43	1.64	739	2,394
彰化縣	5,206	-0.25	7.70	65,541	0.85	3.36	4,472	1,216
南投縣	3,410	-2.24	7.40	33,356	0.50	3.17	2,932	8,112
雲林縣	4,149	-0.10	1.12	50,796	-9.44	-10.36	3,436	417
嘉義縣	1,395	-6.38	0.79	38,103	0.13	2.07	2,985	1,632
嘉義市	1,204	-6.45	2.38	13,416	0.48	3.48	227	246
台南縣	3,237	1.92	9.28	59,572	0.23	3.45	5,930	1,058
台南市	4,188	5.04	21.85	30,137	0.66	4.28	720	644
高雄縣	5,091	-2.00	14.43	57,179	0.43	3.70	3,165	4,990
高雄市	9,538	0.20	12.58	66,556	0.67	3.38	1,168	3,827
屏東縣	7,318	-1.61	8.32	48,571	-2.04	0.54	2,121	17,182
澎湖縣	1,178	-20.83	-6.36	6,022	0.23	1.93	1,131	78
台東縣	3,702	-2.06	5.26	20,349	-0.08	-0.48	2,807	26,211
花蓮縣	2,984	-7.04	1.70	26,535	0.27	0.80	2,083	29,250
金門縣	253	-2.32	7.20	5,005	1.30	-1.52	301	101
連江縣	44	0.00	-4.35	372	-1.06	1.64	74	12

資料來源：內政部統計處。

(三) 住宅建造執照與使用執照核發動態

1. 全國

本季全國新增住宅建造執照核發 19,788 宅，較上季增加 8.59%，較去年同季增加 97.54%。本季全國新增住宅使用執照核發 13,521 宅，較上季減少 22.24%，較去年同季減少 14.61%。

2. 北部區域

本季北部區域住宅建造執照核發 12,807 宅，較上季增加 41.05%，較去年同季增加 107.84%；住宅使用執照核發 8,457 宅，較上季減少 29.02%，較去年同季減少 28.07%。

由去年同季來看，核發住宅建造執照宅數，各縣市大多呈現增加之情況，其中以新竹市及桃園縣各增加 445.56%及 318.15%為最多，僅基隆市與新竹縣分別各減少 88.93%與 12.99%；核發住宅使用執照宅數，以宜蘭縣增加 156.52%為最多，而新竹縣減少 81.03%為最多。

3. 中部區域

本季中部區域住宅建造執照核發 3,144 宅，較上季減少 15.57%，較去年同季增加 88.49%；住宅使用執照核發 1,668 宅，較上季減少 33.23%，較去年同季增加 4.71%。

由去年同季來看，核發住宅建造執照宅數，各縣市均呈現增加之情況，其中以台中縣增加 234.18%為最多，其次為南投縣增加 217.39%；核發住宅使用執照宅數，以臺中市增加 100.00%為最多，而臺中縣減少 28.92%為最多。

4. 南部區域

本季南部區域住宅建造執照核發 3,591 宅，較上季減少 28.72%，較去年同季增加 80.27%；住宅使用執照核發 3,198 宅，較上季增加 27.26%，較去年同季增加 38.08%。

由去年同季來看，核發住宅建造執照宅數，各縣市大多呈現增加之情況，其中以嘉義縣增加 485.00%為最多，僅高雄市與澎湖縣分別各減少 53.11%與 20.83%；核發住宅使用執照宅數，以嘉義縣增加 493.75%為最多，嘉義市減少 50.00%為最多。

5. 東部區域

本季東部區域住宅建造執照核發 171 宅，較上季減少 44.48%，較去年同季增加 11.76%；住宅使用執照核發 186 宅，較上季減少 7.00%，較去年同季增加 67.57%。

由去年同季來看，核發住宅建造執照宅數，以臺東縣增加 37.5%為最多；核發住宅使用執照宅數，臺東縣及花蓮縣分別增加 118.18%及 46.15%。

6. 金馬區域

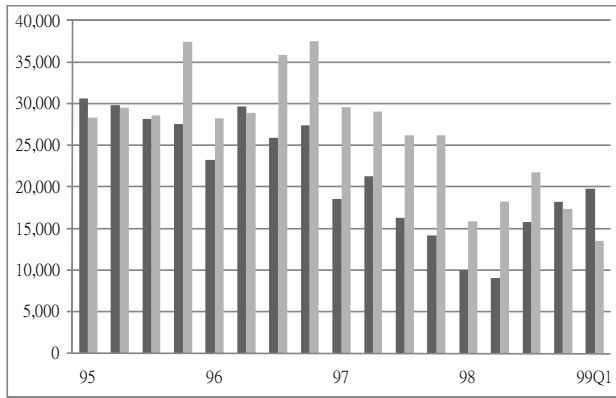
本季金馬區域住宅建造執照核發 75 宅，較上季增加 2.74%，較去年同季增加 78.57%；住宅使用執照核發 12 宅，較上季減少 95.42%，較去年同季減少 78.95%。

由去年同季來看，核發住宅建造執照宅數，金門縣及連江縣分別增加 150.00%及減少 100.00%；核發住宅使用執照宅數，金門縣及連江縣分別減少 84.21%及增加 3.00%。

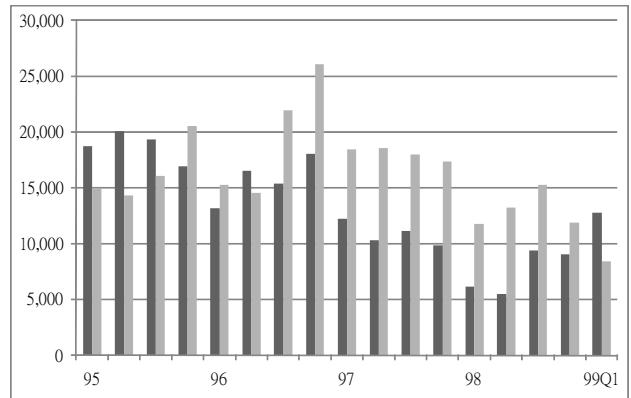
表七 住宅流量-季資料

單位：宅數、%

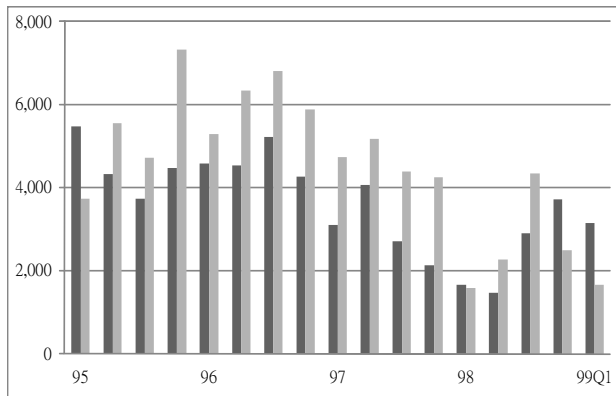
區域		98Q1	98Q2	98Q3	98Q4	99Q1	相對上季	相對去年同季
全國	建造執照宅數	10,017	9,035	15,758	18,223	19,788	8.59	97.54
	使用執照宅數	15,834	18,260	21,703	17,387	13,521	-22.24	-14.61
北部區域	建造執照宅數	6,162	5,488	9,385	9,080	12,807	41.05	107.84
	使用執照宅數	11,757	13,265	15,306	11,914	8,457	-29.02	-28.07
中部區域	建造執照宅數	1,668	1,466	2,900	3,724	3,144	-15.57	88.49
	使用執照宅數	1,593	2,271	4,345	2,498	1,668	-33.23	4.71
南部區域	建造執照宅數	1,992	1,741	3,093	5,038	3,591	-28.72	80.27
	使用執照宅數	2,316	2,546	1,918	2,513	3,198	27.26	38.08
東部區域	建造執照宅數	153	271	238	308	171	-44.48	11.76
	使用執照宅數	111	136	100	200	186	-7.00	67.57
金馬區域	建造執照宅數	42	69	142	73	75	2.74	78.57
	使用執照宅數	57	42	34	262	12	-95.42	-78.95



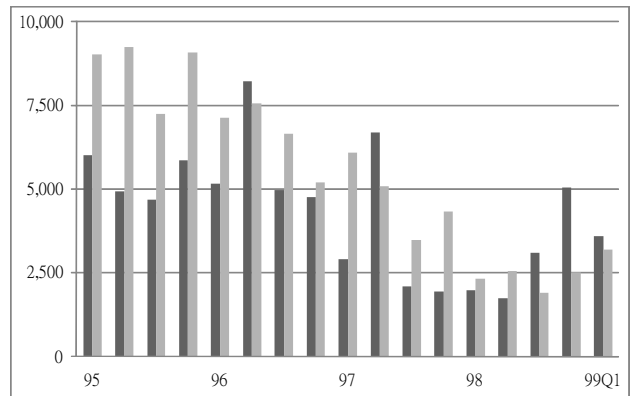
圖十三 全國住宅流量趨勢圖



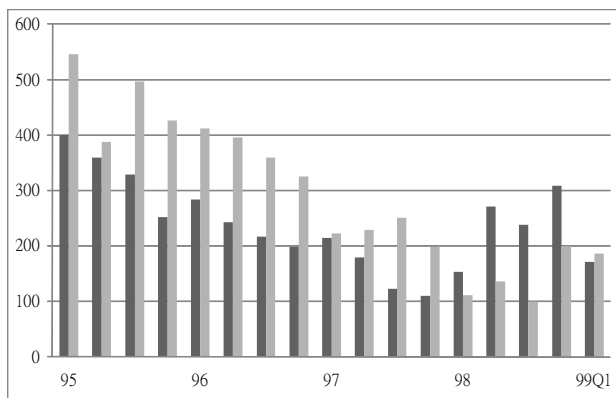
圖十四 北部住宅流量趨勢圖



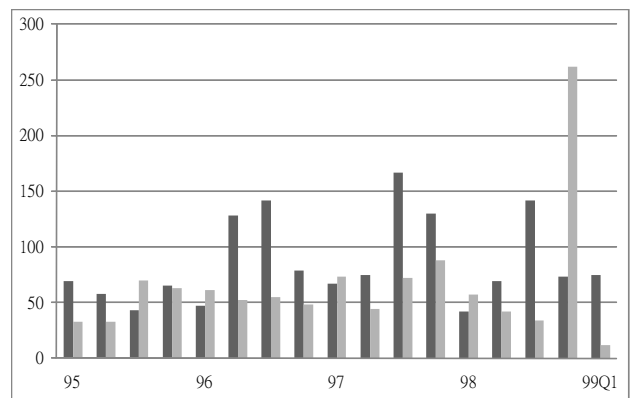
圖十五 中部住宅流量趨勢圖



圖十六 南部住宅流量趨勢圖



圖十七 東部住宅流量趨勢圖



圖十八 金馬住宅流量趨勢圖

■ 建造執照戶數
 ■ 使用執照戶數

表八 民國 99 年第 1 季住宅建造執照與使用執照核發數量變動表

單位：宅數，%

區域別	核發建造執照宅數			核發使用執照宅數		
	本季	相對上季	相對去年同季	本季	相對上季	相對去年同季
總計	19,788	8.59	97.54	13,521	-22.24	-14.61
基隆市	93	287.50	-88.93	123	70.83	141.18
台北縣	4,803	103.43	145.93	4,008	-18.88	-42.01
台北市	3,012	64.86	75.52	3,003	13.66	132.79
桃園縣	3,663	79.38	318.15	714	-68.82	-70.40
新竹縣	462	-39.29	-12.99	144	-78.35	-81.03
新竹市	300	-80.72	455.56	111	-88.67	-43.08
宜蘭縣	474	-6.88	146.88	354	9.26	156.52
苗栗縣	534	69.52	35.88	144	-37.66	-28.36
台中縣	792	-48.77	234.18	531	1.53	-28.92
台中市	963	6.29	78.33	354	-70.05	100.00
彰化縣	330	-35.92	29.41	171	-18.57	7.55
南投縣	219	4.78	217.39	114	3.64	72.73
雲林縣	306	31.33	75.86	354	46.28	45.68
嘉義縣	351	27.17	485.00	285	63.79	493.75
嘉義市	315	41.26	200.00	6	-92.68	-50.00
台南縣	450	0.45	45.63	384	8.47	276.47
台南市	948	87.35	474.55	441	143.65	93.42
高雄縣	906	-59.91	167.26	987	393.50	136.69
高雄市	384	-56.95	-53.11	936	-31.18	-28.44
屏東縣	180	-51.87	46.34	90	-12.62	-42.31
澎湖縣	57	-3.39	-20.83	69	16.95	53.33
台東縣	66	-42.61	37.50	72	0.00	118.18
花蓮縣	105	-45.60	0.00	114	-10.94	46.15
金門縣	75	2.74	150.00	9	-96.56	-84.21
連江縣	0	-	-100.00	3	-	3.00

資料來源：內政部營建署。

三、住宅市場動態

(一) 住宅交易

1. 全國

本季全國建物所有權第一次登記件數為 23,648 件，較上季增加 0.88%，較去年同季減少 26.82%；建物所有權移轉登記部份，本季全國買賣移轉有 95,340 件，較上季減少 10.90%，較去年同季增加 39.07 %；拍賣移轉有 6,061 件，較上季減少 19.44%，較去年同季增加 35.41 %。

2. 北部區域

本季北部區域建物所有權第一次登記件數為 15,718 件，較上季增加 2.98%，較去年同季減少 29.09%；建物所有權移轉登記部份，本季全國買賣移轉有 61,045 件，較上季減少 10.48，較去年同季增加 40.50 %；拍賣移轉有 2,388 件，較上季減少 18.16%，較去年同季增加 48.51 %。

由去年同季來看，在建物所有權第一次登記，各縣市大多呈現減少之情況，僅基隆市及桃園縣各增加 49.38%及 3.67%；買賣移轉登記件數部份，各縣市均呈現增加之情況，其中以桃園縣增加 56.48%為最多；拍賣移轉登記件數部份，各縣市均呈現增加之情況，其中以桃園縣增加 116.21%為最多。

3. 中部區域

本季中部區域建物所有權第一次登記件數為 3,754 件，較上季減少 22.16%，較去年同季減少 28.32%；建物所有權移轉登記部份，本季全國買賣移轉有 16,531 件，較上季減少 12.43%，較去年同季增加 45.44 %；拍賣移轉有 1,310 件，較上季減少 20.32%，較去年同季增加 27.56 %。

由去年同季來看，在建物所有權第一次登記，各縣市大多呈現減少之情況，僅臺中市增加 10.43%；買賣移轉登記件數部份，各縣市均呈現增加之情況，其中以臺中市增加 64.95%為最多；拍賣移轉登記件數部份，各縣市大多呈現增加之情況，僅苗栗縣減少 13.16%。

4. 南部區域

本季南部區域建物所有權第一次登記件數為 3,713 件，較上季增加 24.64%，較去年同季減少 17.94%；建物所有權移轉登記部份，本季全國買賣移轉有 16,427 件，較上季減少 10.89%，較去年同季增加 30.25 %；拍賣移轉有 2,210 件，較上季減少 21.07%，較去年同季增加 30.85 %。

由去年同季來看，在建物所有權第一次登記，各縣市均有增減之情況，其中以嘉義縣增加 38.89%為最多，而屏東縣減少 49.75%為最多；買賣移轉登記件數部份，各縣市大多呈現增加之情況，僅澎湖縣減少 2.00%；拍賣移轉登記件數部份，各縣市大多呈現增加之情況，僅臺南縣及嘉義縣分別各減少 10.56%及 4.82%。

5. 東部區域

本季東部區域建物所有權第一次登記件數為 268 件，較上季增加 48.07%，較去年同季減少 7.27%；建物所有權移轉登記部份，本季全國買賣移轉有 1,265 件，較上季減少 10.73%，較去年同季增加 18.11 %；拍賣移轉有 151 件，較上季減少 5.03%，較去年同季增加 0.67 %。

由去年同季來看，在建物所有權第一次登記，臺東縣及花蓮縣分別減少 22.14%及增加 5.06%；買賣移轉登記件數部份，以花蓮縣增加 18.56%為最多；拍賣移轉登記件數部份，臺東縣及花蓮縣分別增加 11.11%及減少 2.63%。

6. 金馬區域

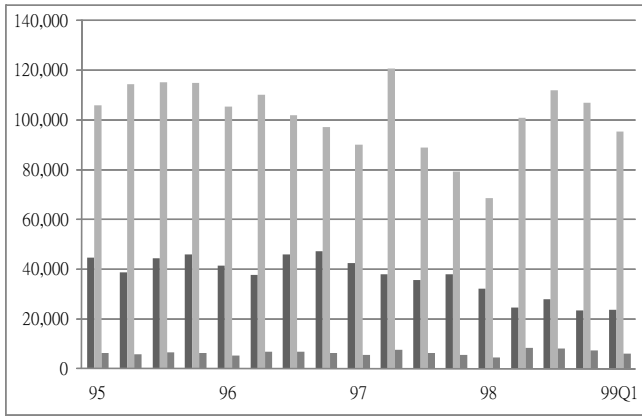
本季金馬區域建物所有權第一次登記件數為 195 件，較上季減少 0.51%，較去年同季增加 103.13%；建物所有權移轉登記部份，本季全國買賣移轉有 72 件，較上季減少 14.29%，較去年同季增加 18.03%；拍賣移轉有 2 件，較上季減少 33.33%，較去年同季無變動。

由去年同季來看，在建物所有權第一次登記，以金門縣增加 102.08%為最多；建物所有權移轉登記部份，以金門縣增加 18.03%為最多。

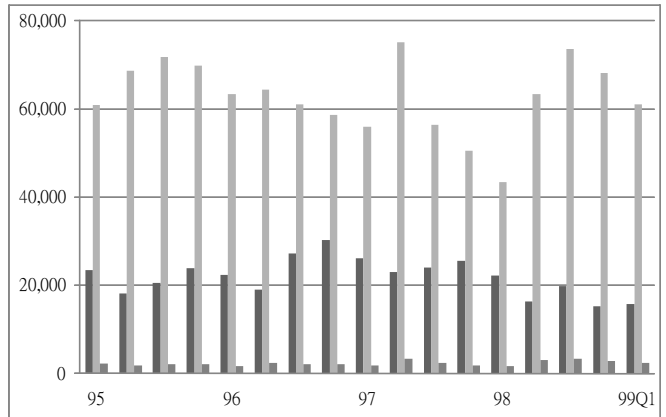
表九 住宅交易數量-季資料

單位：棟數、%

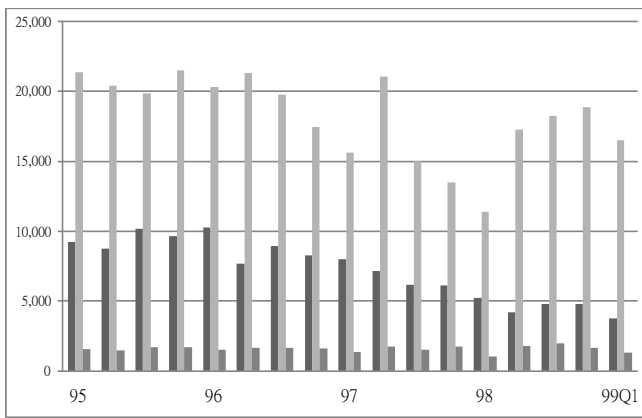
區域		98Q1	98Q2	98Q3	98Q4	99Q1	相對上季	相對去年同季
全國	所有權第一次登記	32,314	24,624	28,089	23,442	23,648	0.88	-26.82
	買賣移轉登記件數	68,557	100,789	111,946	107,006	95,340	-10.90	39.07
	拍賣移轉登記件數	4,476	8,474	8,239	7,524	6,061	-19.44	35.41
北部區域	所有權第一次登記	22,167	16,290	19,767	15,263	15,718	2.98	-29.09
	買賣移轉登記件數	43,447	63,304	73,619	68,192	61,045	-10.48	40.50
	拍賣移轉登記件數	1,608	3,087	3,358	2,918	2,388	-18.16	48.51
中部區域	所有權第一次登記	5,237	4,189	4,828	4,823	3,754	-22.16	-28.32
	買賣移轉登記件數	11,366	17,264	18,261	18,878	16,531	-12.43	45.44
	拍賣移轉登記件數	1,027	1,792	1,965	1,644	1,310	-20.32	27.56
南部區域	所有權第一次登記	4,525	3,869	3,231	2,979	3,713	24.64	-17.94
	買賣移轉登記件數	12,612	18,562	18,588	18,435	16,427	-10.89	30.25
	拍賣移轉登記件數	1,689	3,405	2,717	2,800	2,210	-21.07	30.85
東部區域	所有權第一次登記	289	164	183	181	268	48.07	-7.27
	買賣移轉登記件數	1,071	1,604	1,429	1,417	1,265	-10.73	18.11
	拍賣移轉登記件數	150	190	197	159	151	-5.03	0.67
金馬區域	所有權第一次登記	96	112	80	196	195	-0.51	103.13
	買賣移轉登記件數	61	55	49	84	72	-14.29	18.03
	拍賣移轉登記件數	2	0	2	3	2	-33.33	0.00



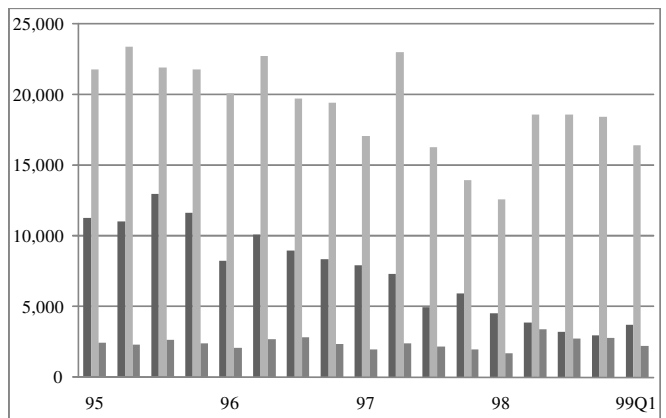
圖十九 全國住宅交易量趨勢圖



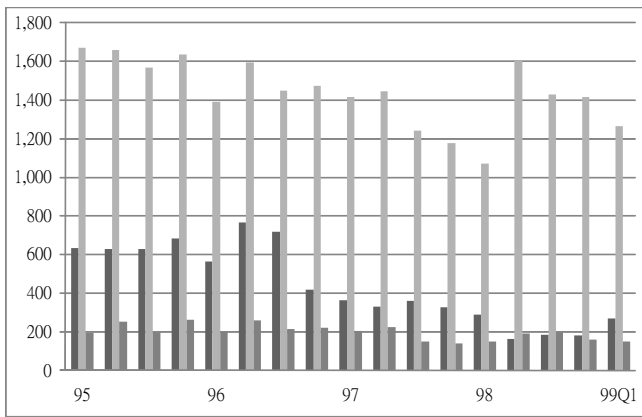
圖二十 北部住宅交易量趨勢圖



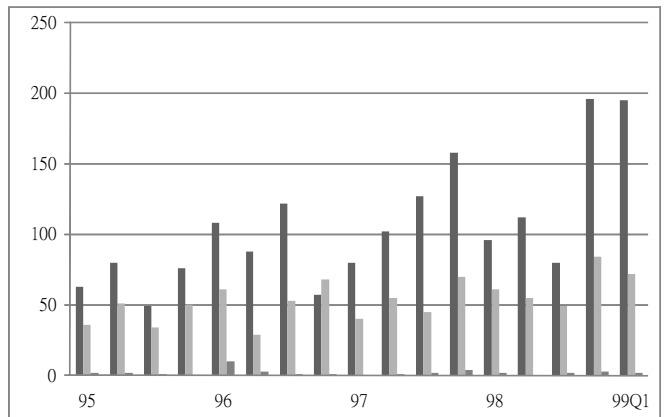
圖二十一 中部住宅交易量趨勢圖



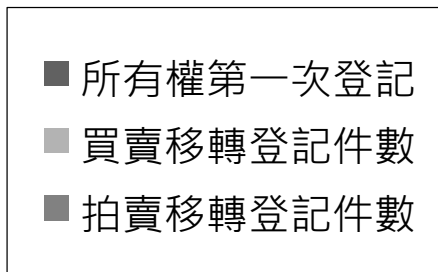
圖二十二 南部住宅交易量趨勢圖



圖二十三 東部住宅交易量趨勢圖



圖二十四 金馬住宅交易量趨勢圖



表十 民國 99 年第 1 季住宅交易數量變動表

單位：棟數，%

區域	建物所有權第一次登記			建物所有權移轉登記(買賣)			所有權移轉登記(拍賣)		
	建物所有權第一次登記棟數(a)	相對上季	相對去年同季	建物所有權移轉登記棟數(買賣)(b)	相對上季	相對去年同季	所有權移轉登記棟數(拍賣)(c)	相對上季	相對去年同季
總計	23,648	0.88	-26.82	95,340	-10.90	39.07	6,061	-19.44	35.41
基隆市	478	613.43	49.38	1,691	-0.70	36.37	169	-28.69	42.02
台北縣	8,491	33.28	-23.21	25,635	-12.30	41.57	651	-19.43	16.67
台北市	2,509	-32.73	-50.02	16,299	-6.22	45.00	241	-16.90	10.05
桃園縣	2,232	-12.33	3.67	10,631	-15.10	56.48	1,107	-12.35	116.21
新竹縣	1,224	35.10	-18.18	2,142	-6.83	17.31	59	-30.59	9.26
新竹市	391	-64.96	-64.55	3,258	-9.83	8.96	50	-43.82	0.00
宜蘭縣	393	-25.43	-61.36	1,389	-3.81	11.30	111	-23.97	15.63
苗栗縣	222	-66.77	-75.79	1,090	-34.42	34.24	99	-4.81	-13.16
台中縣	826	4.03	-28.92	3,709	-11.40	43.59	309	-10.43	18.85
台中市	1,747	-13.56	10.43	8,858	-9.53	64.95	447	-12.35	22.47
彰化縣	442	-42.30	-50.11	1,536	-5.82	12.12	210	-20.15	51.08
南投縣	202	-7.34	-26.28	563	-16.10	11.93	125	-42.13	56.25
雲林縣	315	-11.52	-24.28	775	-17.29	6.46	120	-41.75	73.91
嘉義縣	225	-20.49	38.89	762	27.21	54.25	91	-38.93	15.19
嘉義市	119	-16.20	4.39	773	-28.09	11.71	79	-21.78	-4.82
台南縣	648	35.28	-23.76	2,286	-7.37	12.22	271	-9.97	-10.56
台南市	518	84.34	-46.54	2,695	-13.73	25.17	295	-23.77	9.67
高雄縣	664	54.06	-13.32	2,617	-12.27	47.19	503	-14.46	80.29
高雄市	1,273	22.17	10.60	6,085	-11.35	38.23	726	-25.77	41.52
屏東縣	204	-9.33	-49.75	1,111	-9.01	16.21	241	-16.03	50.63
澎湖縣	62	-35.42	-42.06	98	-2.97	-2.00	4	-55.56	33.33
台東縣	102	27.50	-22.14	358	7.51	16.99	40	-29.82	11.11
花蓮縣	166	64.36	5.06	907	-16.33	18.56	111	8.82	-2.63
金門縣	194	0.52	102.08	72	-14.29	18.03	2	-33.33	0.00
連江縣	1	-66.67	-	0	-	-	0	-	-

資料來源：內政部統計處。

(二) 住宅交易課稅

1. 全國

本季全國買賣契稅件數為 106,036 件，較上季減少 16.42%，較去年同季增加 32.53%；土地增值稅件數為 313,326 件，較上季減少 1.70%，較去年同季增加 38.91%。

2. 北部區域

本季全國買賣契稅件數為 64,302 件，較上季減少 12.96%，較去年同季增加 36.36%；土地增值稅件數為 171,852 件，較上季增加 2.51%，較去年同季增加 53.71%。由去年同季來看，買賣契稅件數部份，各縣市大多呈現增加之情況，僅宜蘭縣及新竹市分別各減少 24.36%及 0.18%；土地增值稅件數部份，各縣市均呈現增加之情況，其中以桃園縣增加 92.26%為最多。

3. 中部區域

本季全國買賣契稅件數為 19,244 件，較上季減少 30.13%，較去年同季增加 25.49%；土地增值稅件數為 68,786 件，較上季減少 4.00%，較去年同季增加 25.86%。

由去年同季來看，買賣契稅件數部份，各縣市大多呈現增加之情況，僅南投縣減少 6.73%；土地增值稅件數部份，各縣市均呈現增加之情況，其中以臺中縣增加 43.09%為最多。

4. 南部區域

本季全國買賣契稅件數為 20,727 件，較上季減少 11.79%，較去年同季增加 31.86%；土地增值稅件數為 65,661 件，較上季減少 9.07%，較去年同季增加 23.29%。

由去年同季來看，買賣契稅件數部份，各縣市大多呈現增加之情況，僅屏東縣減少 5.39%；土地增值稅件數部份，各縣市大多呈現增加之情況，僅澎湖縣減少 41.94%。

5. 東部區域

本季全國買賣契稅件數為 1,683 件，較上季減少 9.95%，較去年同季減少 1.17%；土地增值稅件數為 6,104 件，較上季減少 0.54%，較去年同季增加 21.79%。

由去年同季來看，買賣契稅件數部份，臺東縣及花蓮縣分別減少 27.44%及增加 15.73%；土地增值稅件數部份，以臺東縣增加 53.95%為最多。

6. 金馬區域

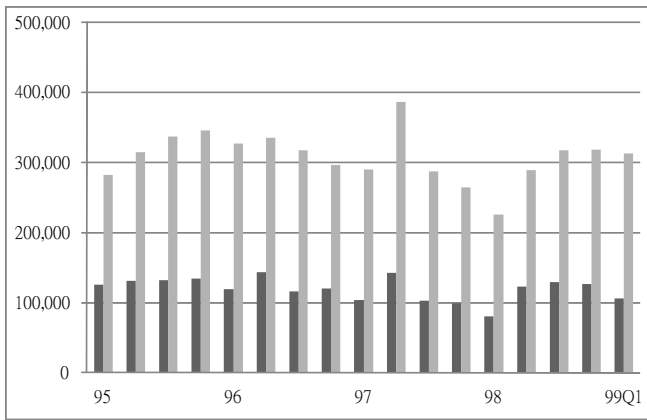
本季全國買賣契稅件數為 80 件，較上季減少 6.98%，較去年同季減少 14.89%；土地增值稅件數為 923 件，較上季減少 16.55%，較去年同季增加 10.27%。

由去年同季來看，買賣契稅件數部份；以金門縣減少 14.89%為最多；土地增值稅件數部份，金門縣及連江縣分別增加 14.27%及減少 42.37%。

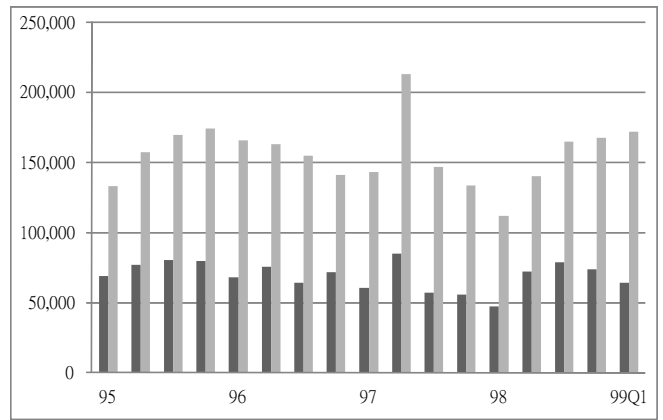
表十一 住宅交易課稅-季資料

單位：件數、%

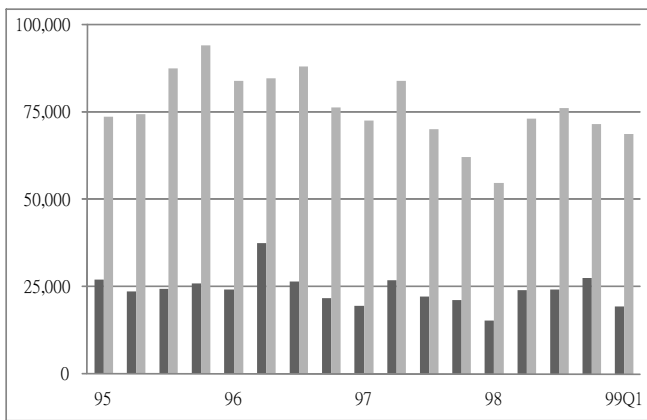
區域		98Q1	98Q2	98Q3	98Q4	99Q1	相對上季	相對去年同季
全國	買賣契稅件數	80,008	123,026	129,111	126,867	106,036	-16.42	32.53
	土地增值稅件數	225,560	289,341	317,408	318,756	313,326	-1.70	38.91
北部區域	買賣契稅件數	47,157	72,111	78,723	73,873	64,302	-12.96	36.36
	土地增值稅件數	111,801	140,229	164,761	167,652	171,852	2.51	53.71
中部區域	買賣契稅件數	15,335	23,994	24,275	27,542	19,244	-30.13	25.49
	土地增值稅件數	54,651	73,034	76,142	71,652	68,786	-4.00	25.86
南部區域	買賣契稅件數	15,719	24,124	24,033	23,497	20,727	-11.79	31.86
	土地增值稅件數	53,259	68,449	68,530	72,209	65,661	-9.07	23.29
東部區域	買賣契稅件數	1,703	2,703	1,988	1,869	1,683	-9.95	-1.17
	土地增值稅件數	5,012	6,520	7,028	6,137	6,104	-0.54	21.79
金馬區域	買賣契稅件數	94	94	92	86	80	-6.98	-14.89
	土地增值稅件數	837	1109	947	1,106	923	-16.55	10.27



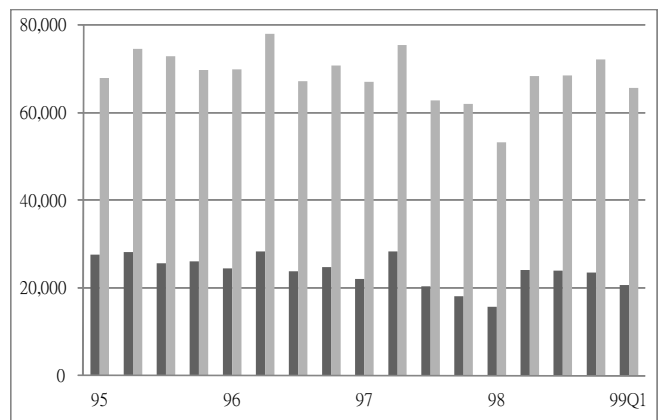
圖二十五 全國住宅交易課稅趨勢圖



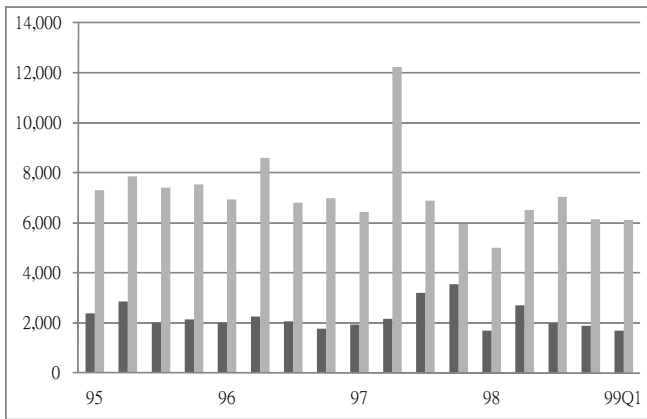
圖二十六 北部住宅交易課稅趨勢圖



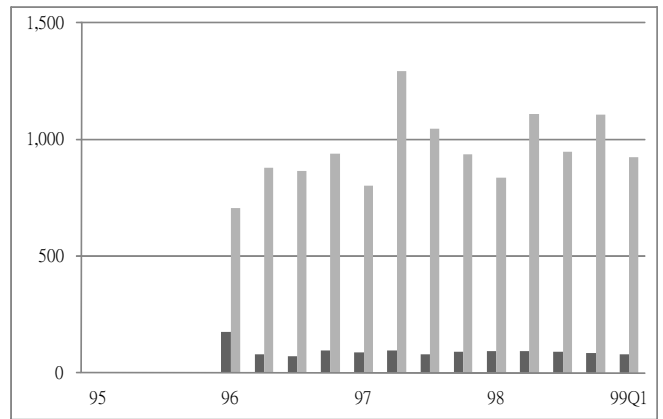
圖二十七 中部住宅交易課稅趨勢圖



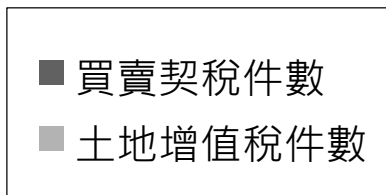
圖二十八 南部住宅交易課稅趨勢圖



圖二十九 東部住宅交易課稅趨勢圖



圖三十 金馬住宅交易課稅趨勢圖



表十二 民國 99 年第 1 季住宅交易課稅變動表

單位：件數，%

區域別	買賣契稅件數 (含免稅件數及應稅件數加總)			土地增值稅件數 (含免稅件數、應稅件數及查定件數加總)		
	本季	相對上季	相對去年同季	本季	相對上季	相對去年同季
總計	106,036	-16.42	32.53	313,326	-1.70	38.91
基隆市	1,857	-7.84	23.55	5,110	0.79	13.23
台北縣	26,876	-14.46	36.27	60,378	-5.97	57.78
台北市	16,910	-6.89	38.70	35,644	1.03	34.42
桃園縣	12,477	-16.37	61.62	38,773	13.80	92.26
新竹縣	2,226	-5.03	32.19	18,804	21.47	62.22
新竹市	2,795	-15.46	-0.18	7,778	-1.68	11.61
宜蘭縣	1,161	-32.07	-24.36	5,365	-4.66	42.04
苗栗縣	1,313	-79.32	32.49	9,320	3.73	32.90
台中縣	4,808	-16.99	26.39	19,322	11.29	43.09
台中市	8,952	-16.87	33.31	17,148	-20.62	37.82
彰化縣	2,147	-2.94	14.20	10,200	-4.78	4.62
南投縣	901	-20.69	-6.73	5,744	9.93	7.89
雲林縣	1,123	-12.61	14.71	7,052	-9.18	6.54
嘉義縣	1,218	8.27	31.96	6,037	-0.89	14.79
嘉義市	1,089	-20.10	17.73	2,764	-7.77	10.60
台南縣	2,833	-5.91	24.86	12,901	-10.03	21.11
台南市	3,297	-3.82	36.86	8,810	-6.03	31.93
高雄縣	3,444	-8.26	46.18	13,342	-16.75	35.74
高雄市	7,067	-21.03	40.30	12,971	-4.73	46.27
屏東縣	1,597	-6.88	-5.39	7,773	-6.63	1.70
澎湖縣	182	19.74	62.50	1,063	-26.23	-41.94
台東縣	484	-20.39	-27.44	2,477	22.02	53.95
花蓮縣	1,199	-4.92	15.73	3,627	-11.69	6.58
金門縣	80	-6.98	-14.89	889	-15.89	14.27
連江縣	-	-	-	34	-30.61	-42.37

資料來源：財政部賦稅署、各地方稅捐稽徵處。

(三) 法院拍賣

1. 全國

本季法院拍定成屋件數 2,751 件，較上季減少 31.57 %，較去年同季減少 11.71 %。就全國資料觀察，本季拍賣件數相對上季減少案件主因來自南部區域。

2. 北部區域

本季法院拍定成屋件數 1,187 件，較上季減少 21.23 %，較去年同季增加 23.90 %。由上季來看，以新竹縣增加 37.84% 為最多，而以臺北市減少 54.64% 為最多；由去年同季來看，以桃園縣增加 73.65% 為最多，而以臺北市減少 52.69% 為最多。

3. 中部區域

本季法院拍定成屋件數 504 件，較上季減少 32.26 %，較去年同季減少 31.98 %。由上季來看，以南投縣增加 27.63% 為最多，而以彰化縣減少 57.83% 為最多；由去年同季來看，以南投縣增加 94.00% 為最多，而以台中市減少 57.09% 為最多。

4. 南部區域

本季法院拍定成屋件數 970 件，較上季減少 41.43 %，較去年同季減少 25.33 %。由上季來看，各縣市大多均呈現減少之情況，僅澎湖縣增加 25.00%；由去年同季來看，各縣市大多呈現減少之情況，僅澎湖縣增加 66.67%。

5. 東部區域

本季法院拍定成屋件數 90 件，較上季減少 20.35 %，較去年同季減少 23.73 %。由上季來看，以臺東縣減少 40.54 為最多；由去年同季來看，以臺東縣減少 24.14% 為最多。

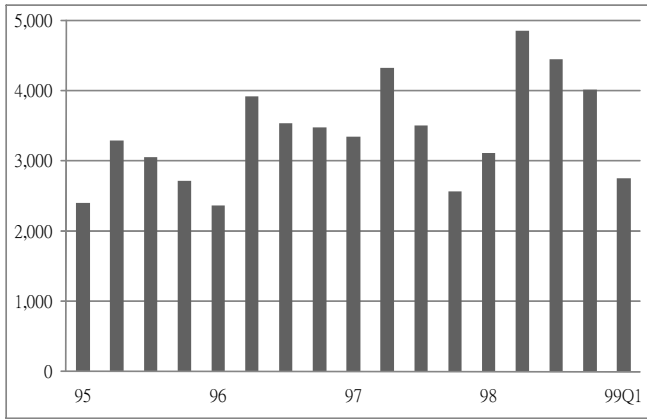
6. 金馬區域

本季法院拍定成屋件數 0 件。

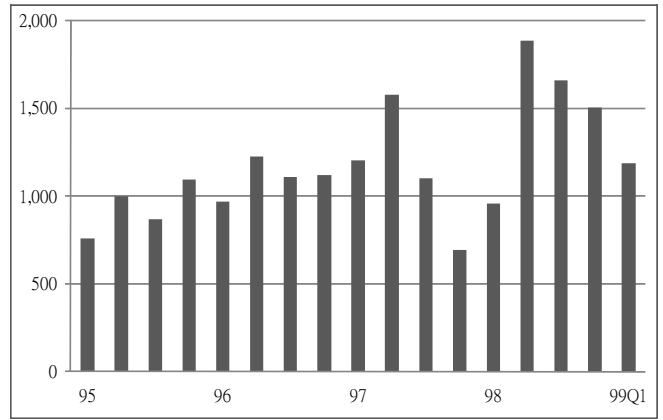
表十三 法院拍定成屋件數-季資料

單位：件數、%

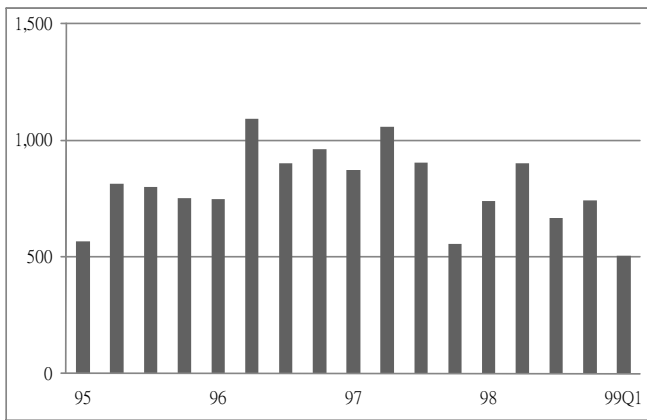
區域		98Q1	98Q2	98Q3	98Q4	99Q1	相對上季	相對去年同季
全國	拍定總件數	3,116	4,856	4,451	4,020	2,751	-31.57	-11.71
北部區域	拍定總件數	958	1,885	1,662	1,507	1,187	-21.23	23.90
中部區域	拍定總件數	741	902	667	744	504	-32.26	-31.98
南部區域	拍定總件數	1,299	1,894	2,043	1,656	970	-41.43	-25.33
東部區域	拍定總件數	118	174	78	113	90	-20.35	-23.73
金馬區域	拍定總件數	0	1	1	0	0	-	-



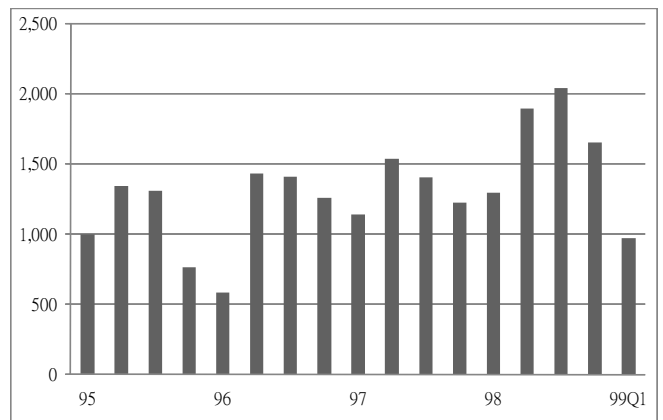
圖三十一 全國法院拍定趨勢圖



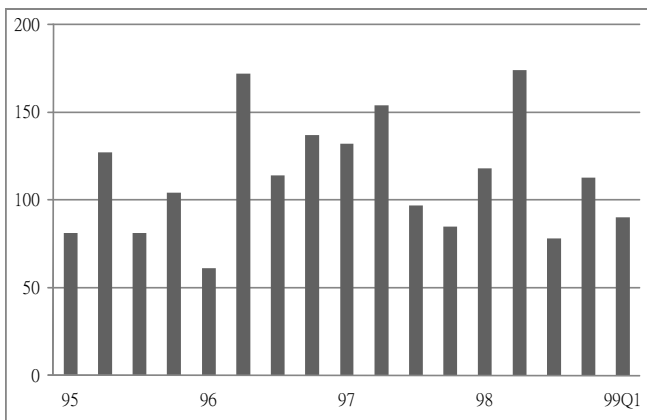
圖三十二 北部法院拍定趨勢圖



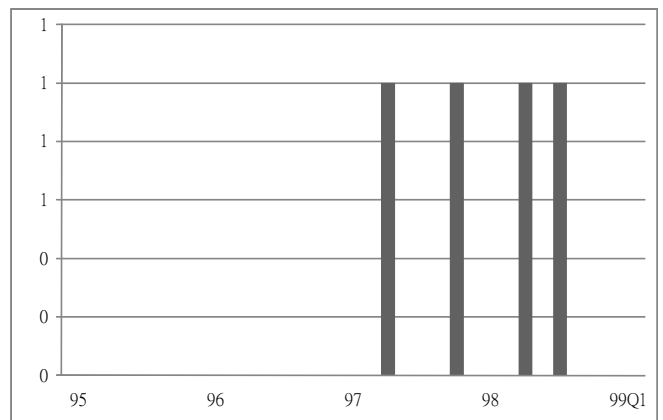
圖三十三 中部法院拍定趨勢圖



圖三十四 南部法院拍定趨勢圖



圖三十五 東部法院拍定趨勢圖



圖三十六 金馬法院拍定趨勢圖

■ 拍定總件數

表十四 民國 99 年第 1 季法院拍定成屋件數變動表

單位：件數，%

區域別	總計		
	本季	相對上季	相對去年同季
總計	2,751	-31.57	-11.71
基隆市	136	-19.53	38.78
台北縣	275	-46.60	-13.25
台北市	44	-54.64	-52.69
桃園縣	580	6.81	73.65
新竹縣	51	37.84	6.25
新竹市	31	6.90	34.78
宜蘭縣	70	-40.17	55.56
苗栗縣	21	-50.00	-40.00
台中縣	113	-40.21	-54.44
台中市	118	-38.86	-57.09
彰化縣	70	-57.83	-18.60
南投縣	97	27.63	94.00
雲林縣	85	8.97	80.85
嘉義縣	62	-18.42	-1.59
嘉義市	50	-31.51	-18.03
台南縣	132	-9.59	-13.73
台南市	122	-37.11	-38.07
高雄縣	196	-50.75	-16.24
高雄市	280	-52.70	-36.94
屏東縣	123	-28.90	-14.58
澎湖縣	5	25.00	66.67
台東縣	22	-40.54	-24.14
花蓮縣	68	-10.53	-23.60
金門縣	0	0	-
連江縣	0	0	-

資料來源：各地方法院。

(四) 住宅金融

1. 建築貸款

(1) 全國

本季全國建築貸款餘額約 9,304.23 億元，較上季增加 4.01%，較去年同季增加 17.59%；建築貸款新核准額度則約 2,348.94 億元，較上季增加 16.98%，較去年同季增加 167.24%；建築貸款平均每筆貸款金額約 1.21 億元，較上季增加 18.19%，較去年同季減少 0.63%。

(2) 北部區域

本季北部區域建築貸款餘額約 6,888.83 億元，較上季增加 3.92%，較去年同季增加 16.45%；建築貸款新核准額度約 1,793.65 億元，較上季增加 13.74%，較去年同季增加 161.83%；建築貸款平均每筆貸款金額約 1.67 億元，較上季增加 14.38%，較去年同季增加 10.68%。

觀察北部區域各縣市狀況相較去年同季，建築貸款餘額部分，以台北市增加 20.23% 為最多，以基隆市減少 9.64% 為最多；建築貸款新核准金額部分，各縣市均為呈現增加之情況，其中以宜蘭縣增加 436.15% 為最多；建築貸款平均每筆貸款部份，以桃園縣 74.15% 為最多，而以基隆市減少 27.75% 為最多。

(3) 中部區域

本季中部區域建築貸款餘額約 1,381.76 億元，較上季增加 3.80%，較去年同季增加 21.12%；建築貸款新核准額度約 348.17 億元，較上季增加 30.53%，較去年同季增加 182.08%；建築貸款平均每筆貸款金額約 0.83 億元，較上季增加 34.28%，較去年同季減少 2.82%。

觀察中部區域各縣市狀況相較去年同季，建築貸款餘額部分，各縣市大多呈現增加之情況，其中以南投縣增加 54.00% 為最多，僅苗栗縣減少 5.28%；建築貸款新核准金額部分，各縣市均呈現增加之情況，其中以南投縣增加 1,955.56% 為最多；建築貸款平均每筆貸款部份，各縣市大多呈現增加之情況，其中以彰化縣增加 244.83% 為最多，僅台中市減少 8.15%。

(4) 南部區域

本季南部區域建築貸款餘額約 1,009.87 億元，較上季增加 4.93%，較去年同季增加 20.12%；建築貸款新核准額度約 204.59 億元，較上季增加 27.96%，較去年同季增加 191.48%；建築貸款平均每筆貸款金額約 0.47 億元，較上季增加 28.25%，較去年同季減少 16.81%。

觀察南部區域各縣市狀況相較去年同季，建築貸款餘額部分，各縣市均呈現增加之情況，其中以澎湖縣增加 299.10% 為最多；建築貸款新核准金額部分，各縣市大多呈現增加之情況，以屏東縣增加 1,582.22% 為最多，僅澎湖縣減少 100.00%；建築貸款平均每筆貸款部份，以澎湖縣 133.33% 為最多，而以嘉義縣減少 52.18% 為最多。

(5) 東部區域

本季東部區域建築貸款餘額約 21.01 億元，較上季增加 4.95%，較去年同季增加 42.25%；建築貸款新核准額度約 2.29 億元，較上季減少 38.77%，較去年同季增加 663.33%；建築貸款平均每筆貸款金額約 0.15 億元，較上季減少 42.82%。在本區，因原始數值太小，常有百分比變動較大之情況。

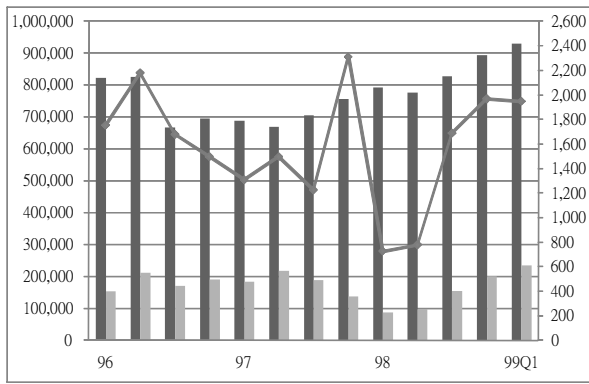
(6) 金馬區域

本季金馬區域建築貸款餘額約 2.76 億元，較上季增加 2.60%，較去年同季增加 190.53%；建築貸款新核准額度約 0.24 億元，較上季減少 61.29%；建築貸款平均每筆貸款金額約 0.12 億元，較上季減少 22.58%。在本區，因原始數值太小，常有百分比變動較大之情況。

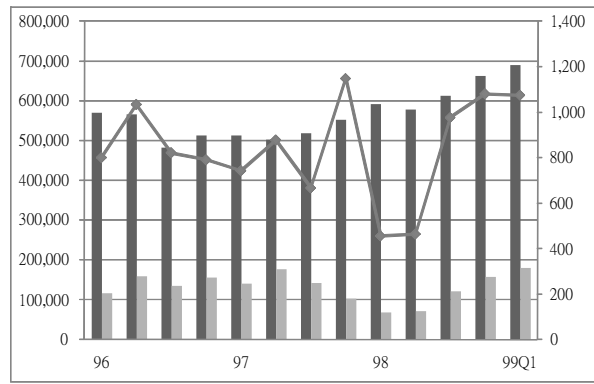
表十五 建築貸款餘額-季資料

單位：百萬元，件、%

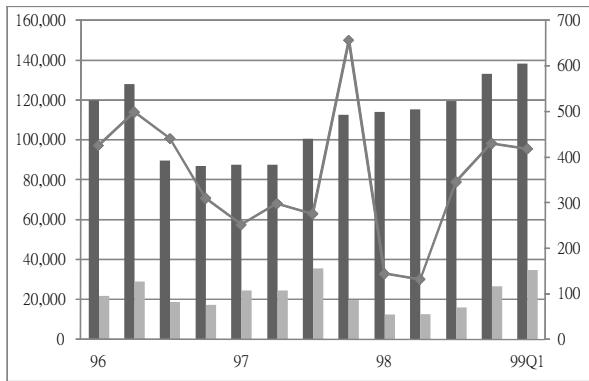
地區		98Q1	98Q2	98Q3	98Q4	99Q1	相對上季	相對去年同季
全國	建築貸款餘額	791,273	776,770	827,053	894,517	930,423	4.01	17.59
	建築貸款核准金額	87,897	97,433	155,049	200,792	234,894	16.98	167.24
	建築貸款核准件數	724	776	1,688	1,967	1,947	-1.02	168.92
	建築貸款平均每筆金額	121.40	125.56	91.85	102.08	120.64	18.19	-0.63
北部區域	建築貸款餘額	591,551	577,380	612,380	662,889	688,883	3.92	16.45
	建築貸款核准金額	68,505	70,428	121,014	157,694	179,365	13.74	161.83
	建築貸款核准件數	454	464	976	1,080	1,074	-0.56	136.56
	建築貸款平均每筆金額	150.89	151.78	123.99	146.01	167.01	14.38	10.68
中部區域	建築貸款餘額	114,080	115,412	119,634	133,112	138,176	3.80	21.12
	建築貸款核准金額	12,343	12,531	15,923	26,673	34,817	30.53	182.08
	建築貸款核准件數	144	132	345	430	418	-2.79	190.28
	建築貸款平均每筆金額	85.72	94.93	46.15	62.03	83.29	34.28	-2.82
南部區域	建築貸款餘額	84,070	82,367	92,980	96,245	100,987	4.93	20.12
	建築貸款核准金額	7,019	14,394	17,777	15,989	20,459	27.96	191.48
	建築貸款核准件數	125	177	350	439	438	-0.23	250.40
	建築貸款平均每筆金額	56.15	81.32	50.79	36.42	46.71	28.25	-16.81
東部區域	建築貸款餘額	1,477	1,516	1,842	2,002	2,101	4.95	42.25
	建築貸款核准金額	30	80	215	374	229	-38.77	663.33
	建築貸款核准件數	1	3	15	14	15	7.14	1400.00
	建築貸款平均每筆金額	30.00	26.67	14.33	26.71	15.27	-42.85	-49.11
金馬區域	建築貸款餘額	95	95	217	269	276	2.60	190.53
	建築貸款核准金額	0	0	120	62	24	-61.29	-
	建築貸款核准件數	0	0	2	4	2	-50.00	-
	建築貸款平均每筆金額	-	-	60.00	15.50	12.00	-22.58	-



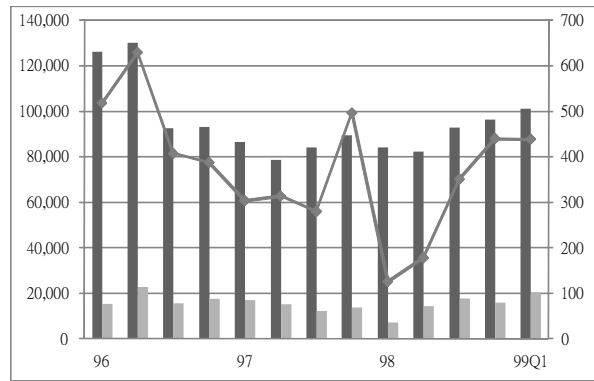
圖三十七 全國建築貸款趨勢圖



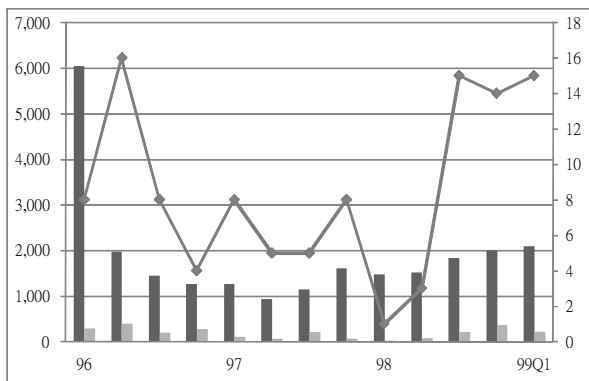
圖三十八 北部建築貸款趨勢圖



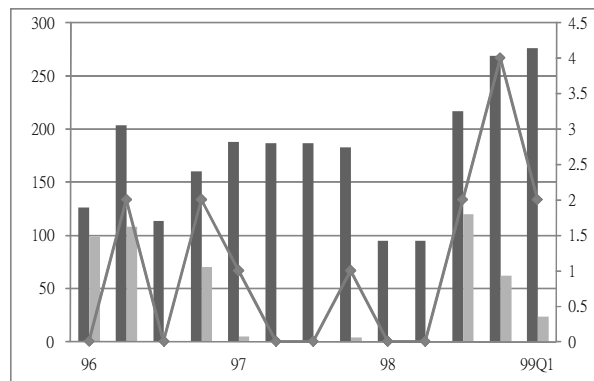
圖三十九 中部建築貸款趨勢圖



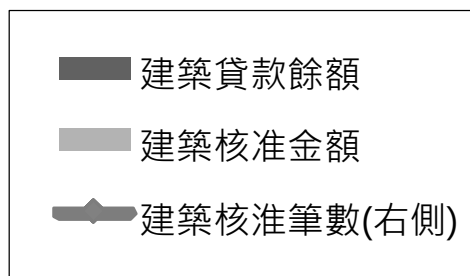
圖四十 南部建築貸款趨勢圖



圖四十一 東部建築貸款趨勢圖



圖四十二 金馬建築貸款趨勢圖



表十六 民國 99 年第 1 季建築貸款餘額變動表

單位：百萬元，%

區域別	建築貸款餘額			建築貸款核准金額			建築貸款平均每筆金額		
	本季	相對上季	相對 去年同季	本季	相對上季	相對 去年同季	本季	相對上季	相對 去年同季
總計	930,423	4.01	17.59	234,894	16.98	167.24	120.64	18.19	-0.63
基隆市	6,442	7.51	-9.64	1,708	1,776.92	333.50	94.89	2089.74	-27.75
台北縣	196,701	5.09	17.06	50,483	32.94	199.69	164.44	26.01	16.17
台北市	373,698	2.41	20.23	101,485	4.97	133.12	232.76	12.19	12.28
桃園縣	55,818	3.64	13.41	12,722	-3.82	231.82	90.23	24.83	74.15
新竹縣	28,365	14.97	8.39	6,958	18.98	267.18	69.58	-39.32	-26.56
新竹市	20,437	6.72	-8.90	4,867	60.57	171.90	121.68	80.65	22.35
宜蘭縣	7,422	3.89	-4.21	1,142	35.63	436.15	35.69	-2.52	67.55
苗栗縣	4,739	9.80	-5.28	1,096	65.56	828.81	36.53	115.23	116.72
台中縣	19,116	10.89	50.29	5,492	61.20	201.92	58.43	86.92	9.21
台中市	102,626	3.09	17.36	24,846	24.27	149.31	118.88	18.92	-8.15
彰化縣	5,502	-13.65	13.63	1,700	33.12	1,854.02	50.00	37.04	244.83
南投縣	2,621	14.35	54.00	740	207.05	1,955.56	29.60	35.10	228.89
雲林縣	3,572	6.72	50.72	943	-13.72	197.48	36.27	19.46	83.06
嘉義縣	2,074	-1.75	33.98	263	-30.97	378.18	13.15	-62.03	-52.18
嘉義市	4,045	12.49	56.60	960	-14.29	387.31	32.00	-22.86	94.92
台南縣	8,937	-1.75	8.64	1,581	135.27	360.93	32.94	203.89	72.85
台南市	8,916	13.12	18.55	2,542	7.35	641.11	29.91	-1.49	48.22
高雄縣	17,897	4.08	27.92	3,384	-5.10	571.43	45.12	-0.04	34.29
高雄市	53,555	5.26	13.42	10,972	56.74	98.77	76.19	60.01	-22.70
屏東縣	4,681	1.72	69.48	757	-12.59	1,582.22	21.03	-17.44	86.91
澎湖縣	882	-0.23	299.10	0	7.00	-100.00	7.00	7.00	133.33
台東縣	569	7.97	29.91	72	12.50	140.00	10.29	-19.64	-65.71
花蓮縣	1,532	3.86	47.45	157	-49.35	-	19.63	-43.02	-
金門縣	276	2.60	190.53	24	-61.29	-	12.00	-22.58	-
連江縣	-	-	-	0	-	-	-	-	-

資料來源：銀行公會各會員銀行。

2. 購置住宅貸款

(1) 全國

本季全國購置住宅貸款餘額約 4 兆 9,462.02 億元，較上季增加 0.95%，較去年同季增加 15.71%；購置住宅貸款新承作貸放核准金額約 3,508.44 億元，較上季減少 2.63%，較去年同季增加 49.73%；購置住宅貸款平均每筆貸放金額約 556 萬元，較上季增加 3.74%，較去年同季增加 27.82%。

(2) 北部區域

本季北部區域購置住宅貸款餘額約 3 兆 2,787.47 億元，較上季增加 1.33%，較去年同季增加 16.18%；購置住宅貸款新承作貸放核准金額約 2,620.76 億元，較上季減少 0.29%，較去年同季增加 50.22%；購置住宅貸款平均每筆貸放金額約 642 萬元，較上季增加 6.94%，較去年同季增加 32.36%。

北部區域相較去年同季，購置住宅貸款餘額部份，各縣市均呈現增加之情況，其中以宜蘭縣增加 22.95% 為最多；購置住宅貸款核准金額部份，各縣市均呈現增加之情況，其中以桃園縣增加 72.27% 為最多；購置住宅貸款平均每筆貸放金額部份，各縣市大多呈現增加之情況，僅宜蘭縣減少 4.27%。

(3) 中部區域

本季中部區域購置住宅貸款餘額約 7,696.34 億元，較上季增加 0.59%，較去年同季增加 17.53%；購置住宅貸款新承作貸放核准金額約 472.02 億元，較上季減少 13.37%，較去年同季增加 56.13%；購置住宅貸款平均每筆貸放金額約 434 萬元，較上季減少 6.79%，較去年同季增加 23.47%。

中部區域相較去年同季，購置住宅貸款餘額部份，各縣市均呈現增加之情況，其中以臺中市增加 19.92% 為最多；購置住宅貸款核准金額部份，各縣市均呈現增加之情況，其中以臺中市增加 82.32% 為最多；購置住宅貸款平均每筆貸放金額部份，各縣市大多呈現增加之情況，僅苗栗縣減少 5.45%。

(4) 南部區域

本季南部區域購置住宅貸款餘額約 8,501.38 億元，較上季減少 0.11%，較去年同季增加 12.31%；本季新承作貸放核准金額約 392.06 億元，較上季減少 4.37%，較去年同季增加 40.01%；本季購置住宅貸款平均每筆貸放金額約 367 萬元，較上季減少 0.01%，較去年同季增加 14.64%。

南部區域相較去年同季，購置住宅貸款餘額部份，各縣市均呈現增加之情況，其中以澎湖縣增加 44.36% 為最多；購置住宅貸款核准金額部份，各縣市均呈現增加之情況，其中以高雄縣增加 69.07% 為最多；購置住宅貸款平均每筆貸放金額部份，各縣市大多呈現增加之情況，僅澎湖縣減少 15.81%。

(5) 東部區域

本季東部區域購置住宅貸款餘額約 451.12 億元，較上季減少 0.44%，較去年同季增加 16.50%；本季新承作貸放核准金額約 21.42 億元，較上季增加 14.18%，較去年同季增加 47.83%；本季購置住宅貸款平均每筆貸放金額約 305 萬元，較上季減少 3.71%，較去年同季增加 11.15%。

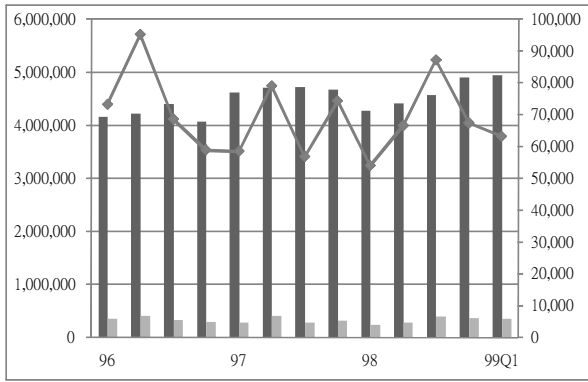
(6) 金馬區域

本季金馬區域購置住宅貸款餘額約 25.71 億元，較上季增加 6.42%，較去年同季增加 21.27%；本季新承作貸放核准金額約 2.18 億元，較上季增加 107.62%，較去年同季增加 34.57%；本季購置住宅貸款平均每筆貸放金額約 376 萬元，較上季減少 14.09%，較去年同季減少 0.23 %。

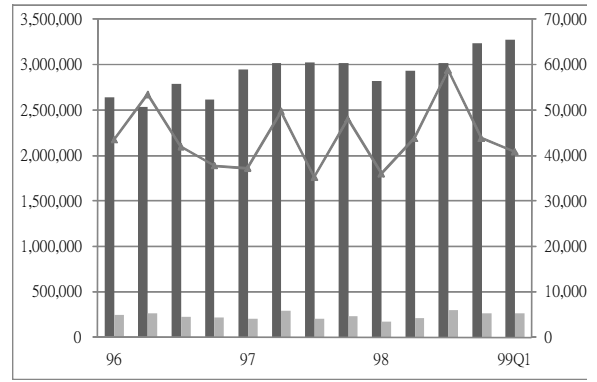
表十七 購置住宅貸款餘額-季資料

單位：百萬元、件、%

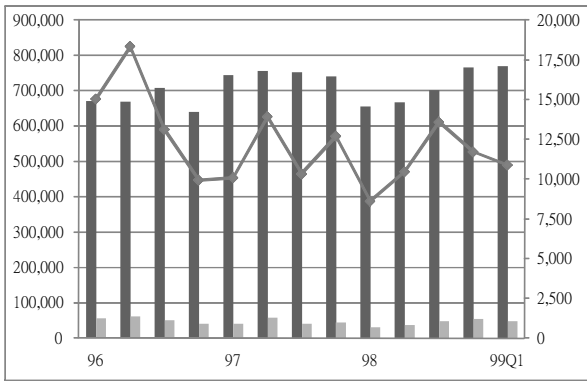
地區		98Q1	98Q2	98Q3	98Q4	99Q1	相對上季	相對去年同季
全國	購置住宅貸款餘額	4,274,685	4,411,596	4,565,237	4,899,518	4,946,202	0.95	15.71
	購置住宅貸款金額	234,310	288,624	392,494	360,317	350,844	-2.63	49.73
	購置住宅貸款件數	53,938	66,468	87,128	67,244	63,116	-6.14	-9.49
	購置住宅貸款平均每筆金額	4.35	4.34	4.51	5.36	5.56	3.74	27.82
北部區域	購置住宅貸款餘額	2,822,042	2,929,353	3,020,198	3,235,593	3,278,747	1.33	16.18
	購置住宅貸款金額	174,465	211,223	298,449	262,849	262,076	-0.29	50.22
	購置住宅貸款件數	35,944	43,724	58,708	43,752	40,794	-6.76	13.49
	購置住宅貸款平均每筆金額	4.85	4.83	5.08	6.01	6.42	6.94	32.36
中部區域	購置住宅貸款餘額	654,820	666,814	701,359	765,100	769,634	0.59	17.53
	購置住宅貸款金額	30,232	38,196	47,525	54,489	47,202	-13.37	56.13
	購置住宅貸款件數	8,602	10,443	13,573	11,705	10,878	-7.07	26.46
	購置住宅貸款平均每筆金額	3.51	3.66	3.50	4.66	4.34	-6.79	23.47
南部區域	購置住宅貸款餘額	756,981	774,485	801,000	851,097	850,138	-0.11	12.31
	購置住宅貸款金額	28,002	37,487	44,563	40,998	39,206	-4.37	40.01
	購置住宅貸款件數	8,748	11,660	14,129	11,171	10,684	-4.36	22.13
	購置住宅貸款平均每筆金額	3.20	3.22	3.15	3.67	3.67	-0.01	14.64
東部區域	購置住宅貸款餘額	38,722	38,793	40,300	45,312	45,112	-0.44	16.50
	購置住宅貸款金額	1,449	1,579	1,869	1,876	2,142	14.18	47.83
	購置住宅貸款件數	644	641	718	592	702	18.58	-23.51
	購置住宅貸款平均每筆金額	1.46	1.12	1.28	1.54	1.63	-3.71	11.15
金馬區域	購置住宅貸款餘額	2,120	2,151	2,380	2,416	2,571	6.42	21.27
	購置住宅貸款金額	162	139	88	105	218	107.62	34.57
	購置住宅貸款件數	43	32	25	24	58	141.67	34.88
	購置住宅貸款平均每筆金額	3.77	4.34	3.52	4.38	3.76	-14.09	-0.23



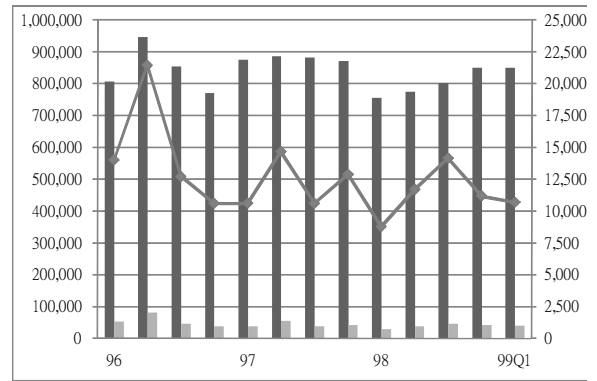
圖四十三 全國住宅貸款趨勢圖



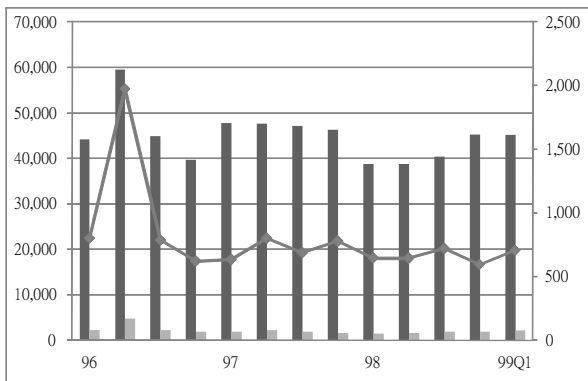
圖四十四 北部住宅貸款趨勢圖



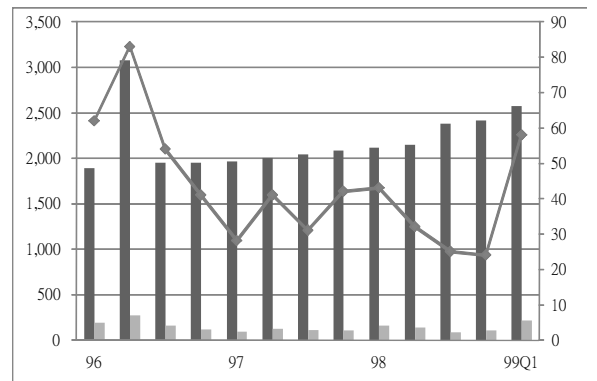
圖四十五 中部住宅貸款趨勢圖



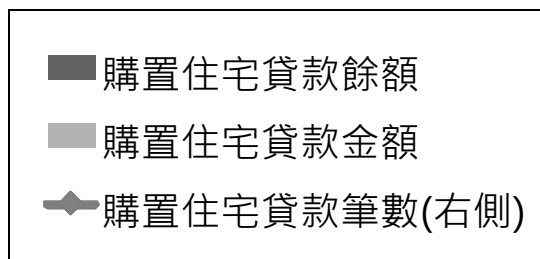
圖四十六 南部住宅貸款趨勢圖



圖四十七 東部住宅貸款趨勢圖



圖四十八 金馬住宅貸款趨勢圖



表十八 民國 99 年第 1 季購置住宅貸款餘額變動表

單位：百萬元，%

區域別	購置住宅貸款餘額			購置住宅貸款核准金額			購置住宅貸款平均每筆金額		
	本季	相對上季	相對 去年同季	本季	相對上季	相對 去年同季	本季	相對上季	相對 去年同季
總計	4,946,202	0.95	15.71	350,844	-2.63	49.73	5.56	3.74	27.82
基隆市	47,659	-0.05	7.42	2,843	44.83	68.42	4.92	51.59	52.98
台北縣	1,195,729	1.32	19.09	93,252	-4.19	44.70	5.21	3.91	31.48
台北市	1,238,577	1.89	14.06	119,535	3.09	53.25	10.36	5.36	43.51
桃園縣	512,452	0.33	15.30	27,721	-3.96	72.27	4.04	5.89	25.48
新竹縣	119,844	0.83	11.90	6,978	15.11	41.74	5.26	10.34	20.49
新竹市	107,600	2.02	19.76	8,489	-13.04	26.80	5.38	21.44	16.12
宜蘭縣	56,886	-0.47	22.95	3,258	11.84	24.21	3.25	-0.65	-4.27
苗栗縣	55,476	-0.25	14.81	2,495	-14.85	29.07	3.29	-15.18	-5.45
台中縣	188,024	-0.24	14.70	8,470	-3.30	30.09	3.27	-2.96	13.59
台中市	370,465	1.64	19.92	30,034	-18.68	82.32	5.44	-3.73	30.08
彰化縣	73,220	-0.59	15.47	3,083	6.16	11.50	3.13	-3.65	5.84
南投縣	42,537	-0.94	19.48	1,471	7.69	42.68	3.03	-6.08	3.55
雲林縣	39,912	-0.01	15.22	1,649	3.19	8.56	3.08	-4.72	12.82
嘉義縣	26,994	-0.63	11.62	995	3.11	62.58	2.61	-7.45	24.60
嘉義市	39,758	0.19	12.10	2,105	5.62	19.53	3.42	3.04	11.37
台南縣	93,621	-0.66	9.23	3,598	0.70	35.47	2.85	4.05	11.87
台南市	142,927	-0.52	8.66	5,712	-8.45	19.65	3.78	0.63	16.56
高雄縣	150,536	0.19	18.28	6,844	-4.67	69.07	3.74	-1.17	24.33
高雄市	330,495	0.13	12.24	17,195	-7.66	41.42	4.19	0.98	12.53
屏東縣	60,392	-0.46	10.57	2,414	15.89	39.86	2.81	7.26	10.23
澎湖縣	5,415	1.25	44.36	343	-0.29	28.95	2.83	-31.60	-15.81
台東縣	15,118	-0.40	23.06	798	40.00	45.09	2.69	10.77	29.46
花蓮縣	29,994	-0.46	13.45	1,344	2.91	49.50	3.32	-9.29	8.16
金門縣	2,506	6.68	19.28	218	198.63	34.57	3.76	2.98	-0.23
連江縣	65	-2.99	242.11	-	-100.00	-	-	-	-

資料來源：銀行公會各會員銀行。

3. 購置住宅貸款違約狀況

(1) 全國

本季全國購置住宅貸款約 4 兆 9,447.93 億元，較上季增加 9.99%，較去年同季增加 13.98%；購置住宅貸款總逾放金額約 380.44 億元，較上季減少 2.52%，較去年同季減少 36.83%；購置住宅貸款違約率為 0.77%，較上季減少 0.10%，較去年同季減少 0.62%。

(2) 北部區域

本季北部區域購置住宅貸款約 3 兆 2,778.55 億元，較上季增加 15.13%，較去年同季增加 14.74%；購置住宅貸款總逾放金額約 205.46 億元，較上季減少 2.46%，較去年同季減少 37.01%；購置住宅貸款違約率為 0.63%，較上季減少 0.11%，較去年同季減少 0.52%。

北部區域相較去年同季，購置住宅貸款總額部份，各縣市均呈現增加之情況，其中以宜蘭縣增加 19.96% 為最多；購置住宅貸款逾放金額部份，各縣市均呈現減少之情況，其中以臺北市減少 45.55% 為最多；購置住宅貸款違約率部份，各縣市均呈現減少之情況，以桃園縣減少 1.05% 為最多。

(3) 中部區域

本季中部區域購置住宅貸款約 7,687.51 億元，較上季增加 10.76%，較去年同季增加 15.55%；購置住宅貸款總逾放金額約 65.75 億元，較上季減少 3.21%，較去年同季減少 35.77%；購置住宅貸款違約率為 0.86%，較上季減少 0.12%，較去年同季 0.68%。

中部地區相較去年同季，購置住宅貸款總額部份，各縣市均呈現增加之情況，其中臺中市以增加 18.28% 為最多；購置住宅貸款逾放金額部份，各縣市均呈現減少之情況，其中以臺中市減少 51.09% 為最多；購置住宅貸款違約率部份，各縣市均呈現減少之情況，以苗栗縣與南投縣均減少 0.90% 為最多。

(4) 南部區域

本季南部區域購置住宅貸款約 8,500.68 億元，較上季減少 6.72%，較去年同季增加 9.73%；購置住宅貸款總逾放金額約 102.09 億元，較上季減少 2.62%，較去年同季減少 37.94%；購置住宅貸款違約率為 1.20%，較上季增加 0.05%，較去年同季減少 0.92%。

南部區域相較去年同季，購置住宅貸款總額部份，各縣市均呈現增加之情況，其中以澎湖縣增加 41.06% 為最多；購置住宅貸款逾放金額部份，各縣市均呈現減少之情況，其中以嘉義市減少 56.89% 為最多；購置住宅貸款違約率部份，各縣市均呈現減少之情況，以嘉義縣減少 1.16% 為最多。

(5) 東部區域

本季東部區域購置住宅貸款約 457.88 億元，較上季增加 11.28%，較去年同季 15.11%；購置住宅貸款總逾放金額約 6.97 億元，較上季增加 4.03，較去年同季減少 22.56%；購置住宅貸款違約率為 1.52%，較上季減少 0.11%，較去年同季減少 0.74%。

(6) 金馬區域

本季金馬區域購置住宅貸款約 23.31 億元，較上季增加 6.88%，較去年同季增加 9.23%；購置住宅貸款總逾放金額約 0.17 億元，較上季增加 6.25%，較去年同季無變動；購置住宅貸款違約率為 0.73%，較上季無變動，較去年同季減少 0.07%。

表十九 購置住宅貸款違約狀況-季資料

單位：百萬元，%，百分點

地區		98Q1	98Q2	98Q3	98Q4	99Q1	相對上季	相對去年同季
全國	購置住宅貸款總額	4,338,344	4,560,755	4,411,628	4,495,634	4,944,793	9.99	13.98
	購置住宅逾放金額	60,221	55,872	50,126	39,027	38,044	-2.52	-36.83
	購置住宅貸款違約率	1.39	1.23	1.14	0.87	0.77	-0.10	-0.62
北部區域	購置住宅貸款總額	2,856,410	3,010,757	2,903,219	2,846,971	3,277,855	15.13	14.75
	購置住宅逾放金額	32,618	30,645	27,786	21,064	20,546	-2.46	-37.01
	購置住宅貸款違約率	1.14	1.02	0.96	0.74	0.63	-0.11	-0.52
中部區域	購置住宅貸款總額	665,305	700,108	675,195	694,073	768,751	10.76	15.55
	購置住宅逾放金額	10,236	9,503	8,376	6,793	6,575	-3.21	-35.77
	購置住宅貸款違約率	1.54	1.36	1.24	0.98	0.86	-0.12	-0.68
南部區域	購置住宅貸款總額	774,717	807,373	789,796	911,264	850,068	-6.72	9.73
	購置住宅逾放金額	16,450	14,938	13,219	10,484	10,209	-2.62	-37.94
	購置住宅貸款違約率	2.12	1.85	1.67	1.15	1.20	0.05	-0.92
東部區域	購置住宅貸款總額	39,778	40,356	41,277	41,145	45,788	11.28	15.11
	購置住宅逾放金額	900	771	726	670	697	4.03	-22.56
	購置住宅貸款違約率	2.26	1.91	1.76	1.63	1.52	-0.11	-0.74
金馬區域	購置住宅貸款總額	2,134	2,161	2,141	2,181	2,331	6.88	9.23
	購置住宅逾放金額	17	15	19	16	17	6.25	0.00
	購置住宅貸款違約率	0.80	0.69	0.89	0.73	0.73	0.00	-0.07

表二十 民國 99 年第 1 季購置住宅貸款違約狀況變動表

單位：百萬元，%

區域別	購置住宅貸款總額			購置住宅貸款逾放金額			購置住宅貸款違約率		
	本季	相對上季	相對 去年同季	本季	相對上季	相對 去年同季	本季	相對上季	相對 去年同季
總計	4,944,793	9.99	13.98	38,044	-2.52	-36.83	0.77	-0.1	-0.62
基隆市	48,167	12.38	5.67	878	-1.68	-24.64	1.82	-0.26	-0.73
台北縣	1,190,818	13.08	17.63	5,693	-3.3	-41.32	0.48	-0.08	-0.48
台北市	1,241,880	20.08	13.39	3,478	1.25	-45.55	0.28	-0.05	-0.28
桃園縣	513,359	9.89	12.34	8,328	-4	-31.86	1.62	-0.23	-1.05
新竹縣	119,323	6.00	10.06	945	-1.97	-30.26	0.79	-0.06	-0.46
新竹市	107,666	19.03	18.69	726	1.54	-27.98	0.67	-0.12	-0.44
宜蘭縣	56,642	21.44	19.96	498	0.61	-36.07	0.88	-0.18	-0.77
苗栗縣	55,516	6.67	11.97	834	-1.65	-30.09	1.5	-0.13	-0.9
台中縣	187,533	6.52	12.42	1,777	-4.82	-35.71	0.95	-0.11	-0.71
台中市	368,899	16.51	18.28	1,509	-8.71	-51.09	0.41	-0.11	-0.58
彰化縣	73,779	16.52	14.10	886	-1.99	-28.20	1.2	-0.23	-0.71
南投縣	43,298	11.56	17.34	1,040	5.48	-14.68	2.4	-0.14	-0.9
雲林縣	39,726	-15.86	12.01	529	-1.12	-28.61	1.33	0.2	-0.76
嘉義縣	27,213	-26.11	9.26	329	-9.86	-44.33	1.21	0.22	-1.16
嘉義市	39,799	-4.64	9.97	294	-4.85	-56.89	0.74	0	-1.15
台南縣	92,868	-30.36	6.41	906	-1.74	-40.67	0.98	0.28	-0.77
台南市	143,258	-15.19	6.68	1,272	-1.01	-51.02	0.89	0.13	-1.05
高雄縣	150,442	6.45	14.68	2,563	-4.22	-30.43	1.7	-0.19	-1.1
高雄市	330,496	-0.33	9.79	3,858	-0.8	-36.31	1.17	-0.01	-0.84
屏東縣	60,660	14.39	8.21	968	-5.1	-24.67	1.6	-0.33	-0.7
澎湖縣	5,332	18.54	41.06	19	5.56	-29.63	0.36	-0.04	-0.36
台東縣	15,310	11.40	21.31	305	6.64	-12.86	1.99	-0.09	-0.78
花蓮縣	30,478	11.23	12.23	392	2.08	-28.73	1.29	-0.12	-0.74
金門縣	2,267	7.24	7.19	17	6.25	0.00	0.75	-0.01	-0.05
連江縣	64	-4.48	236.84	-	-	-	-	-	-

資料來源：銀行公會各會員銀行。

肆、住宅資訊統計報表

住宅資訊報表包含四大類，並分別包含之表單如下表所示。

住宅資訊類別	表單名稱
住宅需求	表 1-1-1 家戶數與平均戶量季報表 Quarterly Households Numbers and Households Size
	表 1-1-2 弱勢家庭數季報表 Quarterly Underprivileged Households
	表 1-1-3 人口數量變動季報表 Quarterly Change of Population
住宅供給	表 2-1-1 住宅存量季報表 Quarterly Housing Stock
	表 2-1-2 住宅流量季報表 Quarterly Housing Flow
住宅市場	表 3-1-1 房地產市場景氣指標季報表 *自 98 年第 3 季起取消季報紙本發布，僅於網站上公布更新 Quarterly Real Estate Cycle Indicators
	表 3-1-2 房地產信心分數季報表 *自 98 年第 3 季起取消季報紙本發布，僅於網站上公布更新 Quarterly Real Estate Confidence Score
	表 3-1-3 法院拍定成屋價位季報表 Quarterly Court Auction Housing Price
	表 3-1-4 建物所有權登記季報表 Quarterly Registration of Constructional Improvements Ownership
	表 3-1-5 房地交易課稅情形季報表 Quarterly Real Estate Tax
住宅金融	表 4-1-1 建築貸款餘額季報表 Quarterly Construction Loans
	表 4-1-2 購置住宅貸款餘額季報表 Quarterly Loans for House-purchasing
	表 4-1-3 購置住宅貸款利率季報表 Quarterly Loans Rate for House-purchasing
	表 4-2-1 購置住宅貸款違約狀況季報表 Quarterly Non-performing Loans for House-purchasing
	表 4-3-1 住宅建築貸款餘額季報表 Quarterly Residential Construction Loans

一、 住宅需求
Housing Demand

表 1-1-1 家戶數與平均戶量季報表

1-1-1 Quarterly Households Numbers and Households Size

資料時間：民國 99 年第 1 季底 End of. Q1, 2010

單位：戶、戶量 Unit：Households, Persons/Households

區域別 Administrative Area	家戶數 Households	戶量 Household Size
總計 Total	7,835,375	2.95
台北市 Taipei City	970,913	2.68
高雄市 Kaohsiung City	582,423	2.62
台灣省 Taiwan Province	6,248,044	3.02
台北縣 Taipei County	1,382,479	2.81
宜蘭縣 Yilan County	152,429	3.03
桃園縣 Taoyuan County	658,073	3.01
新竹縣 Hsinchu County	158,727	3.22
苗栗縣 Miaoli County	170,802	3.29
台中縣 Taichung County	461,771	3.38
彰化縣 Changhua County	360,359	3.64
南投縣 Nantou County	169,644	3.13
雲林縣 Yunlin County	227,653	3.17
嘉義縣 Chiayi County	174,863	3.13
台南縣 Tainan County	366,516	3.01
高雄縣 Kaohsiung County	428,619	2.9
屏東縣 Pingtung County	275,468	3.2
台東縣 Taitung County	79,922	2.91
花蓮縣 Hualien County	120,153	2.84
澎湖縣 Penghu County	33,333	2.89
基隆市 Keelung City	146,308	2.65
新竹市 Hsinchu City	139,410	2.96
台中市 Taichung City	379,351	2.84
嘉義市 Chiayi City	94,713	2.89
台南市 Tainan City	267,451	2.89
福建省 Fuchien Province	33,995	3.08
金門縣 Kinmen County	31,928	2.97
連江縣 Lienchiang County	2,067	4.85
資料來源或填報單位 Source	內政部戶政司 Department of Population, Ministry of the Interior	

表1-1-2弱勢家庭數季報表
1-1-2 Quarterly Underprivileged Households
資料時間：民國99年第1季底 End of Q1, 2010

單位：戶、人 Unit：Households, Persons

區域別 Administrative Area	低收入戶 Low-Income Households		身心障礙者人數 Physically or Mentally Disabled Population		列冊需關懷之獨居老人人數 The Aged Living Alone Booked for Caring		原住民家戶 Indigenous Households	
	戶數 Households	比例 Percentage	人數 Persons	比例 Percentage	人數 Persons	比例 Percentage	戶數 Households	比例 Percentage
總計 Total	103,330	1.32	1,063,624	4.60	49,399	0.21	156,517	2.00
台北市 Taipei City	16,441	1.69	112,893	4.33	4,187	0.16	4,123	0.42
高雄市 Kaohsiung City	9,538	1.64	66,556	4.35	1,168	0.08	3,827	0.66
台灣省 Taiwan Province	77,054	1.23	878,798	4.65	43,669	0.23	148,454	2.38
台北縣 Taipei County	13,515	0.98	135,627	3.49	3,428	0.09	14,427	1.04
宜蘭縣 Yilan County	2,967	1.95	33,603	7.28	825	0.18	4,429	2.91
桃園縣 Taoyuan County	4,736	0.72	70,638	3.56	2,266	0.11	17,452	2.65
新竹縣 Hsinchu County	1,371	0.86	19,891	3.89	639	0.12	6,136	3.87
苗栗縣 Miaoli County	2,292	1.34	30,453	5.42	1,322	0.24	3,142	1.84
台中縣 Taichung County	3,590	0.78	68,115	4.36	1,443	0.09	5,917	1.28
彰化縣 Changhua County	5,206	1.44	65,541	5.00	4,472	0.34	1,216	0.34
南投縣 Nantou County	3,410	2.01	33,356	6.29	2,932	0.55	8,112	4.78
雲林縣 Yunlin County	4,149	1.82	50,796	7.04	3,436	0.48	417	0.18
嘉義縣 Chiayi County	1,395	0.80	38,103	6.97	2,985	0.55	1,632	0.93
台南縣 Tainan County	3,237	0.88	59,572	5.40	5,930	0.54	1,058	0.29
高雄縣 Kaohsiung County	5,091	1.19	57,179	4.60	3,165	0.25	4,990	1.16
屏東縣 Pingtung County	7,318	2.66	48,571	5.51	2,121	0.24	17,182	6.24
台東縣 Taitung County	3,702	4.63	20,349	8.75	2,807	1.21	26,211	32.80
花蓮縣 Hualien County	2,984	2.48	26,535	7.79	2,083	0.61	29,250	24.34
澎湖縣 Penghu County	1,178	3.53	6,022	6.24	1,131	1.17	78	0.23
基隆市 Keelung City	1,347	0.92	19,061	4.92	447	0.12	2,638	1.80
新竹市 Hsinchu City	1,104	0.79	14,352	3.48	551	0.13	883	0.63
台中市 Taichung City	3,070	0.81	37,481	3.48	739	0.07	2,394	0.63
嘉義市 Chiayi City	1,204	1.27	13,416	4.90	227	0.08	246	0.26
台南市 Tainan City	4,188	1.57	30,137	3.91	720	0.09	644	0.24
福建省 Fuchien Province	297	0.87	5,377	5.13	375	0.36	113	0.33
金門縣 Kinmen County	253	0.79	5,005	5.29	301	0.32	101	0.32
連江縣 Lienchiang County	44	2.13	372	3.71	74	0.74	12	0.58
資料來源或填報單位 Source	內政部統計處 Department of Statistics, Ministry of the Interior							
備註 Note	1.原住民家戶為民國98年12月底資料。 The number of indigenous people households are based on end of December, 2009. 2.列冊需關懷之獨居老人人數為民國98年12月底資料。 The number of the registered aged living alone is based on end of December, 2009. 3.比例欄為該地區之各弱勢戶數或人數佔該地區之總戶數或總人數之比例。 The percentage is calculated by dividing the number of minority households/population by the total households/population.							

表1-1-3人口數量變動季報表
1-1-3 Quarterly Change of Population
資料時間：民國99年第1季 Q1, 2010

單位：人、‰Unit：Persons,‰									
區域別 Administrative Area	人口數 Total Populations	新增人口數 Total Population Increase	出生 Births	死亡 Deaths	自然增加率 Natural Increase Rate	遷入 Immigrants	遷出 Emigrants	社會增加率 Social Increase Rate	總增加率 Total Increase Rate
總計 Total	23,131,093	11,321	43,717	37,589	0.26	280,737	275,544	0.22	0.48
台北市 Taipei City	2,604,744	-2,684	4,639	3,981	0.25	36,179	39,521	-1.28	-1.03
高雄市 Kaohsiung City	1,528,306	392	2,726	2,340	0.25	20,140	20,134	0	0.25
台灣省 Taiwan Province	18,893,326	12,618	36,062	31,137	0.26	222,154	214,461	0.41	0.67
台北縣 Taipei County	3,882,039	8,386	7,394	4,747	0.68	51,742	46,003	1.48	2.16
宜蘭縣 Yilan County	461,783	158	861	874	-0.03	5,736	5,565	0.37	0.34
桃園縣 Taoyuan County	1,982,961	4,179	4,217	2,651	0.79	25,411	22,798	1.32	2.11
新竹縣 Hsinchu County	511,852	970	1,288	895	0.77	6,194	5,617	1.13	1.9
苗栗縣 Miaoli County	561,622	-122	1,037	1,164	-0.23	5,217	5,212	0.01	-0.22
台中縣 Taichung County	1,562,657	531	3,138	2,348	0.51	15,309	15,568	-0.17	0.34
彰化縣 Changhua County	1,311,701	-766	2,842	2,345	0.38	10,574	11,837	-0.96	-0.58
南投縣 Nantou County	530,198	-626	906	1,151	-0.46	4,869	5,250	-0.72	-1.18
雲林縣 Yunlin County	721,784	-1,011	1,252	1,663	-0.57	6,644	7,244	-0.83	-1.4
嘉義縣 Chiayi County	546,901	-815	955	1,262	-0.56	5,564	6,072	-0.93	-1.49
台南縣 Tainan County	1,103,517	-829	1,669	2,262	-0.54	10,128	10,364	-0.21	-0.75
高雄縣 Kaohsiung County	1,242,985	12	2,166	2,165	0	12,853	12,842	0.01	0.01
屏東縣 Pingtung County	881,385	-1,255	1,404	1,901	-0.56	8,949	9,707	-0.86	-1.42
台東縣 Taitung County	232,688	191	419	591	-0.74	3,082	2,719	1.56	0.82
花蓮縣 Hualien County	340,794	-170	606	754	-0.43	4,854	4,876	-0.06	-0.49
澎湖縣 Penghu County	96,459	249	171	210	-0.4	1,397	1,109	2.99	2.59
基隆市 Keelung City	387,624	-697	610	653	-0.11	5,039	5,693	-1.69	-1.8
新竹市 Hsinchu City	412,850	1,263	1,258	595	1.61	6,159	5,559	1.45	3.06
台中市 Taichung City	1,076,161	2,526	2,025	1,363	0.62	18,641	16,777	1.73	2.35
嘉義市 Chiayi City	273,717	-144	485	426	0.22	3,865	4,068	-0.74	-0.52
台南市 Tainan City	771,648	588	1,359	1,117	0.31	9,927	9,581	0.45	0.76
福建省 Fuchien Province	104,717	995	290	131	1.52	2,264	1,428	7.98	9.5
金門縣 Kinmen County	94,701	898	269	116	1.62	1,947	1,202	7.87	9.49
連江縣 Lienchiang County	10,016	97	21	15	0.6	317	226	9.09	9.69
資料來源或填報單位 Source	內政部戶政司 Department of Population, Ministry of the Interior								

二、 住宅供給 Housing Supply

表2-1-1住宅存量季報表
2-1-1 Quarterly Housing Stock
資料時間：民國 99 年第 1 季底 End of Q1, 2010

單位：宅數 Unit：Housing-Unit

區域別 Administrative Area	住宅存量 Housing Stock
總計 Total	7,851,407
台北市 Taipei City	897,210
高雄市 Kaohsiung City	581,315
台灣省 Taiwan Province	6,355,637
台北縣 Taipei County	1,457,934
宜蘭縣 Yilan County	152,945
桃園縣 Taoyuan County	713,844
新竹縣 Hsinchu County	153,336
苗栗縣 Miaoli County	161,152
台中縣 Taichung County	463,915
彰化縣 Changhua County	374,842
南投縣 Nantou County	157,757
雲林縣 Yunlin County	197,685
嘉義縣 Chiayi County	161,241
台南縣 Tainan County	342,906
高雄縣 Kaohsiung County	402,188
屏東縣 Pingtung County	265,045
台東縣 Taitung County	71,795
花蓮縣 Hualien County	119,229
澎湖縣 Penghu County	28,041
基隆市 Keelung City	156,608
新竹市 Hsinchu City	148,740
台中市 Taichung City	450,691
嘉義市 Chiayi City	99,268
台南市 Tainan City	276,598
福建省 Fuchien Province	17,119
金門縣 Kinmen County	14,962
連江縣 Lienchiang County	2,160
資料來源或填報單位 Source	內政部營建署 Construction and Planning Agency, Ministry of the Interior
備註 Note	1.本季底之住宅存量=上季底之住宅存量+ (本季底使用執照中之住宅第 2 類宅數) - (本季底之住宅拆除執照核發宅數)。 Housing stock at the end of current quarter = housing stock at the end of last quarter + (No. of house— column H2 of occupancy permit at the end of current quarter)-(No. of house granted with Demolition Permit at the end of current quarter).

表2-1-2住宅流量季報表

2-1-2 Quarterly Housing Flow

資料時間：民國99年第1季Q1, 2010

單位：宅數、平方公尺 Unit：Housing-Unit,Sq.m.

區域別 Administrative Area	核發建造執照宅數 No. of Units by Building Permit	核發建造執照 樓地板面積 Floor Area by Building Permit	核發使用執照宅數 No. of Units by Occupancy Permit	核發使用執照 樓地板面積 Floor Area by Occupancy Permit	拆除執照宅數 No. of Units by Destruction Permit	拆除執照面積 Floor Area by Destruction Permit
總計 Total	19,788	3,820,650	13,521	2,357,493	757	130,872
台北市 Taipei City	3,012	615,387	3,003	501,060	343	75,094
高雄市 Kaohsiung City	384	97,278	936	146,355	31	6,977
台灣省 Taiwan Province	16,317	3,094,584	9,447	1,691,016	383	48,801
台北縣 Taipei County	4,803	789,855	4,008	723,510	84	8,013
宜蘭縣 Yilan County	474	80,244	354	44,499	2	1,051
桃園縣 Taoyuan County	3,663	650,490	714	129,852	8	1,358
新竹縣 Hsinchu County	462	96,360	144	36,774	4	728
苗栗縣 Miaoli County	534	100,974	144	30,717	11	1,777
台中縣 Taichung County	792	182,514	531	84,753	27	3,744
彰化縣 Changhua County	330	73,278	171	35,505	6	1,083
南投縣 Nantou County	219	36,540	114	14,805	11	906
雲林縣 Yunlin County	306	58,443	354	61,935	-	-
嘉義縣 Chiayi County	351	52,575	285	32,610	19	1,817
台南縣 Tainan County	450	103,437	384	77,475	7	989
高雄縣 Kaohsiung County	906	190,677	987	162,900	30	2,132
屏東縣 Pingtung County	180	38,898	90	21,600	5	809
台東縣 Taitung County	66	16,686	72	13,191	1	161
花蓮縣 Hualien County	105	19,743	114	25,137	13	2,450
澎湖縣 Penghu County	57	12,630	69	14,958	4	494
基隆市 Keelung City	93	18,972	123	16,428	28	2,108
新竹市 Hsinchu City	300	66,546	111	25,020	12	2,342
台中市 Taichung City	963	239,418	354	65,016	63	4,068
嘉義市 Chiayi City	315	57,792	6	1,143	14	1,454
台南市 Tainan City	948	208,512	441	89,616	34	11,317
福建省 Fuchien Province	75	13,401	9	1,851	-	-
金門縣 Kinmen County	75	13,401	9	1,851	-	-
連江縣 Lienchiang County	0	0	3	783	0	0
資料來源或填報單位 Source	內政部營建署 Construction and Planning Agency, Ministry of the Interior					
備註 Note	由於除高雄市政府外，其餘各直轄市及縣（市）政府於建照併拆照申請時，僅發給建造執照，而無另外發給拆除執照，爰拆除執照戶數將較實際拆除執照戶數為低。 When cities/counties (except Kaohsiung city) receive "demolition plus construction" application, they will issue construction permit only. In another word, no demolition permit is issued separately for most of the cities/counties under the above mentioned circumstance. As a result, the No. of house granted with demolition permit is much lower than the actual No. of house demolished.					

三、 住宅市場
Housing Market

表 3-1-3 法院拍定成屋價位季報表

3-1-3 Quarterly Court Auction Housing Price

資料時間：民國99年第1季 Q1, 2010

單位：件、萬元 Unit：Piece, NT\$10,000

區域別 Administrative Area	五層樓以下 Below 5F						六至十二樓 6F-12F					
	低於 30 坪 Under 30 Pings			30 坪以上 Over 30 Pings						低於 30 坪 Under 30 Pings		
	件數 Case	平均拍 定價格 Average Auction Prices	平均每 坪價格 Average Prices per Ping	件數 Case	平均拍 定價格 Average Auction Prices	平均每 坪價格 Average Prices per Ping	件數 Case	平均拍 定價格 Average Auction Prices	平均每 坪價格 Average Prices per Ping	件數 Case	平均拍 定價格 Average Auction Prices	平均每 坪價格 Average Prices per Ping
總計 Total	472	153	6.77	1082	356	5.79	633	195	9.59	189	435	9.21
台北市 Taipei City	13	506	23.24	14	872	19.2	11	488	26.86	5	1244	15.89
高雄市 Kaohsiung City	66	141	6.08	72	363	5.74	92	190	9.65	38	356	8.03
台灣省 Taiwan Province	393	143	6.34	996	348	5.61	530	190	9.22	146	427	9.29
台北縣 Taipei County	64	268	11.68	60	515	10.16	59	373	18.63	25	823	17.67
宜蘭縣 Yilan County	12	99	4.95	38	332	5.23	12	147	7.64	4	354	4.83
桃園縣 Taoyuan County	68	115	4.91	170	396	6	180	203	9.74	50	406	9.54
新竹縣 Hsinchu County	16	115	5.21	20	455	7.71	12	198	11.78	1	541	10.67
苗栗縣 Miaoli County	4	93	4.04	12	273	4.21	4	150	6.12	1	282	6.26
台中縣 Taichung County	5	121	4.85	54	312	5.43	31	155	6.92	7	269	7.06
彰化縣 Changhua County	3	174	6.37	50	261	3.6	7	133	5.57	5	194	2.77
南投縣 Nantou County	8	122	5.11	65	220	3.37	11	106	4.47	4	112	3.18
雲林縣 Yunlin County	3	113	4.24	63	275	4.24	11	112	5.97	1	148	4.87
嘉義縣 Chiayi County	6	90	4.05	51	233	4.54	5	50	2.34	0	0	0
台南縣 Tainan County	22	193	7.61	66	329	5.6	25	111	5.34	4	263	5.18
高雄縣 Kaohsiung County	42	110	4.94	117	421	5.8	31	153	6.95	5	455	10.49
屏東縣 Pingtung County	19	92	4.21	70	242	4.2	17	98	4.55	4	150	3.58
台東縣 Taitung County	4	64	3.73	14	219	4.53	2	68	3.58	2	369	8.46
花蓮縣 Hualien County	19	94	4.04	29	248	4.08	13	86	5.65	3	193	3.82
澎湖縣 Penghu County	1	192	7.18	2	391	6.97	0	0	0	0	0	0
基隆市 Keelung City	47	125	5.78	22	315	5.85	32	162	7.27	5	306	5.51
新竹市 Hsinchu City	10	160	8.25	8	767	10.61	6	271	11.84	4	415	7.57
台中市 Taichung City	10	149	7.13	14	708	8.45	34	191	10.15	11	442	8.19
嘉義市 Chiayi City	7	83	4.17	21	360	6.8	12	97	5.54	2	234	4.92
台南市 Tainan City	23	113	5.19	50	404	6.95	26	151	6.71	8	261	5.91
福建省 Fuchien Province	-	-	-	-	-	-	-	-	-	-	-	-
金門縣 Kinmen County	-	-	-	-	-	-	-	-	-	-	-	-
連江縣 Lienchiang County	-	-	-	-	-	-	-	-	-	-	-	-
資料來源或填報單位 Source	各地方法院 District Court											
備註 Note	1. 平方公尺=0.3025 坪。 1 s.q.m.=0.3025 Pings.											

表 3-1-3 法院拍定成屋價位季報表 (續)
3-1-3 Quarterly Court Auction Housing Price (Continued)
資料時間：民國99年第1季 Q1, 2010

單位：件、萬元 Unit：Piece,NT\$10,000

區域別 Administrative Area	十三樓以上 Above 13F						總計 Total		
	低於 30 坪 Under 30 Pings			30 坪以上 Over 30 Pings			件數 Case	平均拍定價格 Average Auction Prices	平均每坪價格 Average Prices per Ping
	件數 Case	平均拍定價格 Average Auction Prices	平均每坪價格 Average Prices per Ping	件數 Case	平均拍定價格 Average Auction Prices	平均每坪價格 Average Prices per Ping			
總計 Total	282	242	12.16	93	554	10.77	2,751	284	7.89
台北市 Taipei City	1	149	23.22	0	-	0	44	693	22.02
高雄市 Kaohsiung City	8	227	11.11	4	457	7.73	280	250	7.6
台灣省 Taiwan Province	273	242	12.15	89	558	10.91	2,427	281	7.67
台北縣 Taipei County	52	380	21.41	15	1,044	18.18	275	458	15.58
宜蘭縣 Yilan County	3	176	9.19	1	452	10.98	70	256	5.82
桃園縣 Taoyuan County	91	259	12.05	21	573	10.65	580	289	8.45
新竹縣 Hsinchu County	2	161	10.03	0	-	0	51	278	8.03
苗栗縣 Miaoli County	0	0	0	0	-	0	21	215	4.64
台中縣 Taichung County	11	141	8.26	5	210	6.42	113	237	6.23
彰化縣 Changhua County	2	169	9.41	3	193	5.17	70	234	4.09
南投縣 Nantou County	8	104	4.41	1	112	3.51	97	184	3.72
雲林縣 Yunlin County	5	123	5.22	2	187	4.71	85	235	4.54
嘉義縣 Chiayi County	0	0	0	0	-	0	62	204	4.31
台南縣 Tainan County	11	135	6.47	4	497	13.27	132	252	6.18
高雄縣 Kaohsiung County	1	69	3.35	0	-	0	196	311	5.9
屏東縣 Pingtung County	10	121	5.71	3	151	4.52	123	184	4.36
台東縣 Taitung County	0	0	0	0	-	0	22	191	4.66
花蓮縣 Hualien County	4	136	7.29	0	-	0	68	165	4.54
澎湖縣 Penghu County	1	406	13.98	1	418	13.36	5	359	9.69
基隆市 Keelung City	22	180	8.56	8	291	7	136	190	6.66
新竹市 Hsinchu City	1	93	10.25	2	770	13.16	31	408	9.85
台中市 Taichung City	31	231	11.79	18	624	11.19	118	349	10.1
嘉義市 Chiayi City	7	226	8.43	1	181	5.35	50	231	6.25
台南市 Tainan City	11	196	8.17	4	326	8.46	122	265	6.66
福建省 Fuchien Province	-	-	-	-	-	-	-	-	-
金門縣 Kinmen County	-	-	-	-	-	-	-	-	-
連江縣 Lienchiang County	-	-	-	-	-	-	-	-	-
資料來源或填報單位 Source	各地方法院 District Court								
備註 Note	1.平方公尺=0.3025 坪。 1 s.q.m.=0.3025 Pings.								

表3-1-4建物所有權登記季報表
3-1-4 Quarterly Registration of Constructional Improvements Ownership
資料時間：民國99年第1季 Q1, 2010

單位：棟、平方公尺 Unit：Buildings, S.q.m.

區域別 Administrative Area	建物所有權第 一次登記 First Registration		移轉登記 Transfer Registration					
	棟數 Buildings	面積 Area	合計 Total		買賣 Transaction		拍賣 Auction	
			棟數 Buildings	面積 Area	棟數 Buildings	面積 Area	棟數 Buildings	面積 Area
總計 Total	23,648	6,506,010	126,277	15,040,028	95,340	10,578,679	6,061	887,690
台北市 Taipei City	2,509	425,324	22,179	2,026,451	16,299	1,448,553	241	23,734
高雄市 Kaohsiung City	1,273	339,952	8,306	1,022,560	6,085	695,702	726	90,414
台灣省 Taiwan Province	19,671	5,679,460	95,675	11,962,077	72,884	8,424,161	5,092	772,977
台北縣 Taipei County	8,491	1,541,982	32,015	3,091,540	25,635	2,338,008	651	83,987
宜蘭縣 Yilan County	393	153,601	1,878	296,904	1,389	158,702	111	13,810
桃園縣 Taoyuan County	2,232	857,700	13,668	1,684,728	10,631	1,232,421	1,107	140,969
新竹縣 Hsinchu County	1,224	381,219	2,625	557,109	2,142	263,397	59	7,716
苗栗縣 Miaoli County	222	110,274	1,590	248,343	1,090	157,056	99	23,806
台中縣 Taichung County	826	324,391	5,025	1,110,155	3,709	851,535	309	90,959
彰化縣 Changhua County	442	146,334	2,339	418,648	1,536	251,670	210	61,665
南投縣 Nantou County	202	96,540	957	168,949	563	87,646	125	27,396
雲林縣 Yunlin County	315	114,845	1,211	203,365	775	129,914	120	18,324
嘉義縣 Chiayi County	225	90,604	1,117	192,589	762	108,729	91	27,333
台南縣 Tainan County	648	248,386	3,329	485,978	2,286	320,937	271	46,109
高雄縣 Kaohsiung County	664	617,531	3,912	543,161	2,617	362,932	503	60,661
屏東縣 Pingtung County	204	63,238	1,906	302,137	1,111	185,646	241	31,498
台東縣 Taitung County	102	21,602	528	77,149	358	52,183	40	4,075
花蓮縣 Hualien County	166	48,766	1,293	183,068	907	117,069	111	17,910
澎湖縣 Penghu County	62	22,257	215	24,185	98	13,081	4	459
基隆市 Keelung City	478	78,735	2,276	200,995	1,691	147,313	169	11,846
新竹市 Hsinchu City	391	129,496	3,770	356,852	3,258	260,343	50	25,956
台中市 Taichung City	1,747	423,245	11,098	1,193,878	8,858	973,488	447	27,843
嘉義市 Chiayi City	119	47,685	1,101	136,801	773	90,714	79	8,089
台南市 Tainan City	518	161,028	3,822	485,544	2,695	321,376	295	42,568
福建省 Fuchien Province	195	61,274	117	28,941	72	10,264	2	565
金門縣 Kinmen County	194	56,373	117	28,941	72	10,264	2	565
連江縣 Lienchiang County	1	4,902	-	-	-	-	-	-
資料來源或填報單位 Source	內政部統計處 Department of Statistics, Ministry of Interior							

表 3-1-4 建物所有權登記季報表 (續)
3-1-4 Annual Registration of Constructional Improvements Ownership(Continued)
資料時間：民國99年第1季 Q1, 2010

單位：棟數、平方公尺 Unit：Buildings ,S.q.m.

區域別 Administrative Area	移轉登記 Transfer Registration					
	繼承 Inheritance		贈與 Bestow		其它 Others	
	棟數 Buildings	面積 Area	棟數 Buildings	面積 Area	棟數 Buildings	面積 Area
總計 Total	8,678	1,066,457	10,187	1,199,601	6,011	1,307,602
台北市 Taipei City	1,514	142,684	2,814	237,624	1,311	173,854
高雄市 Kaohsiung City	612	74,049	591	82,313	292	80,084
台灣省 Taiwan Province	6,539	847,050	6,764	877,545	4,396	1,040,344
台北縣 Taipei County	1,568	188,948	2,116	199,921	2,045	280,676
宜蘭縣 Yilan County	156	22,265	164	23,943	58	78,183
桃園縣 Taoyuan County	650	74,304	811	103,875	469	133,158
新竹縣 Hsinchu County	135	17,851	209	31,537	80	236,608
苗栗縣 Miaoli County	202	28,957	130	21,400	69	17,124
台中縣 Taichung County	494	77,377	418	58,145	95	32,140
彰化縣 Changhua County	293	44,590	251	40,773	49	19,953
南投縣 Nantou County	114	23,596	124	21,820	31	8,490
雲林縣 Yunlin County	160	23,798	132	21,063	24	10,265
嘉義縣 Chiayi County	116	16,458	113	22,631	35	17,437
台南縣 Tainan County	380	49,767	209	35,973	183	33,191
高雄縣 Kaohsiung County	384	51,067	296	43,232	112	25,269
屏東縣 Pingtung County	325	46,307	184	26,239	45	12,444
台東縣 Taitung County	55	6,405	51	6,228	24	8,258
花蓮縣 Hualien County	136	24,135	110	16,117	29	7,837
澎湖縣 Penghu County	75	5,370	34	4,530	4	744
基隆市 Keelung City	184	16,307	133	11,164	99	14,365
新竹市 Hsinchu City	163	19,922	240	28,870	59	21,761
台中市 Taichung City	481	50,032	682	88,316	630	54,200
嘉義市 Chiayi City	122	17,979	102	12,811	25	7,208
台南市 Tainan City	346	41,616	255	58,956	231	21,029
福建省 Fuchien Province	13	2,674	18	2,118	12	13,320
金門縣 Kinmen County	13	2,674	18	2,118	12	13,320
連江縣 Lienchiang County	-	-	-	-	-	-
資料來源或填報單位 Source	內政部統計處 Department of Statistics, Ministry of Interior					

表 3-1-5 房地交易課稅情形季報表

3-1-5 Quarterly Real Estate Tax

資料時間：民國99年第1季 Q1, 2010

單位：新台幣萬元、件 Unit：NT\$10,000,Piece.

區域別 Administrative Area	買賣契稅 Deed Tax			土地增值稅 Land Value Increment Tax				
				一般用地 Generally Uses		自用住宅用地 Primary Residential Land		
	免稅件數 Tax-exempt	應稅件數 Taxable	應納稅額 Taxable Amount	查定件數 Investigation Number		應納稅額 Taxable Amount	查定件數 Investigation Number	應納稅額 Taxable Amount
				免稅件數 Tax-Exempt	應稅件數 Taxable			
總計 Total	2,644	103,392	300,080	178,104	120,185	1,811,428	15,037	168,275
台北市 Taipei City	9	16,901	51,405	11,755	20,567	408,666	3,322	67,836
高雄市 Kaohsiung City	34	7,033	26,007	7,983	4,026	61,067	962	10,314
台灣省 Taiwan Province	2,601	79,378	222,536	157,796	95,239	1,339,787	10,753	90,125
台北縣 Taipei County	1,906	24,970	71,072	32,203	25,343	369,897	2,832	26,883
宜蘭縣 Yilan County	-	1,161	3,510	3,236	1,789	27,460	340	2,977
桃園縣 Taoyuan County	412	12,065	33,042	20,286	17,277	218,108	1,210	9,545
新竹縣 Hsinchu County	-	2,226	7,385	14,371	4,152	48,094	281	1,826
苗栗縣 Miaoli County	-	1,313	2,991	5,877	3,196	29,144	247	2,129
台中縣 Taichung County	54	4,754	11,528	9,967	8,374	143,186	981	7,922
彰化縣 Changhua County	119	2,028	5,357	6,685	3,078	41,370	437	3,153
南投縣 Nantou County	2	899	1,746	4,128	1,458	16,805	158	1,333
雲林縣 Yunlin County	-	1,123	2,469	4,682	2,102	33,477	268	1,832
嘉義縣 Chiayi County	-	1,218	2,657	4,074	1,812	13,384	151	769
台南縣 Tainan County	-	2,833	7,183	9,807	2,691	49,109	403	3,112
高雄縣 Kaohsiung County	4	3,440	8,501	9,524	3,273	75,058	545	4,427
屏東縣 Pingtung County	9	1,588	3,556	5,712	1,751	18,582	310	1,942
台東縣 Taitung County	-	484	913	1,932	449	3,925	96	593
花蓮縣 Hualien County	-	1,199	1,889	2,219	1,256	8,648	152	1,034
澎湖縣 Penghu County	2	180	287	405	614	1,302	44	98
基隆市 Keelung City	-	1,857	3,651	2,853	1,906	6,895	351	1,196
新竹市 Hsinchu City	-	2,795	9,388	4,089	3,423	27,664	266	3,377
台中市 Taichung City	5	8,947	33,797	7,408	8,606	150,068	1,134	10,080
嘉義市 Chiayi City	15	1,074	2,373	1,939	655	20,892	170	1,991
台南市 Tainan City	73	3,224	9,241	6,399	2,034	36,719	377	3,907
福建省 Fuchien Province	-	80	132	570	353	1,902	-	-
金門縣 Kinmen County	-	80	132	561	328	1,873	-	-
連江縣 Lienchiang County	-	-	-	9	25	35	-	-
資料來源或填報單位 Source	財政部賦稅署 Taxation Agency, Ministry of Finance 台北市稅捐稽徵處 Taipei Revenue Service 高雄市稅捐稽徵處 Kaohsiung Revenue Service 金門縣稅捐稽徵處 Kinmen Revenue Service 連江縣稅捐稽徵處 Lienchiang Revenue Service							

四、 住宅金融
Housing Finance

表 4-1-1 建築貸款餘額季報表
4-1-1 Quarterly Construction Loans
資料時間：99 年第 1 季底 End of Q1, 2010

單位：百萬元、筆 Unit：million, Case

區域別 Administrative Area	上季底建築貸款 餘額 Outstanding Loans at Last Quarter End	本季底建築 貸款餘額 Outstanding Loans at Current Quarter End	本季建築 貸款動用金額 New Loans Appropriated at Current Quarter End	本季建築 貸款核准金額 New Loans Approved at Current Quarter End	本季建築 貸款核准筆數 No. of New Borrowers Approved at Current Quarter End	本季建築貸款平 均每筆核准金額 Average Amount per Borrower at Current Quarter End
總計 Total	894,517	930,423	236,889	234,894	1,947	120.64
台北市 Taipei City	364,900	373,698	99,214	101,485	436	232.76
高雄市 Kaohsiung City	50,879	53,555	15,160	10,972	144	76.19
台灣省 Taiwan Province	478,469	502,894	122,491	122,413	1,365	89.68
台北縣 Taipei County	187,174	196,701	49,126	50,483	307	164.44
宜蘭縣 Yilan County	7,144	7,422	1,536	1,142	32	35.69
桃園縣 Taoyuan County	53,858	55,818	14,501	12,722	141	90.23
新竹縣 Hsinchu County	24,671	28,365	7,048	6,958	100	69.58
苗栗縣 Miaoli County	4,316	4,739	1,130	1,096	30	36.56
台中縣 Taichung County	17,238	19,116	4,980	5,492	94	58.43
彰化縣 Changhua County	6,372	5,502	1,577	1,700	34	50
南投縣 Nantou County	2,292	2,621	803	740	25	29.6
雲林縣 Yunlin County	3,347	3,572	1,032	943	26	36.27
嘉義縣 Chiayi County	2,111	2,074	348	263	20	13.15
台南縣 Tainan County	9,096	8,937	1,314	1,581	48	32.94
高雄縣 Kaohsiung County	17,195	17,897	4,248	3,384	75	45.13
屏東縣 Pingtung County	4,602	4,681	743	757	36	21.03
台東縣 Taitung County	527	569	68	72	7	10.29
花蓮縣 Hualien County	1,475	1,532	167	157	8	19.63
澎湖縣 Penghu County	884	882	-	-	-	-
基隆市 Keelung City	5,992	6,442	1,521	1,708	18	94.89
新竹市 Hsinchu City	19,150	20,437	4,778	4,867	40	121.67
台中市 Taichung City	99,547	102,626	23,714	24,846	209	118.88
嘉義市 Chiayi City	3,596	4,045	892	960	30	32
台南市 Tainan City	7,882	8,916	2,965	2,542	85	29.91
福建省 Fuchien Province	269	276	24	24	2	12
金門縣 Kinmen County	269	276	24	24	2	12
連江縣 Lienchiang County	-	-	-	-	-	-
資料來源或填報單位 Source	銀行公會各會員銀行 The Bankers Association of ROC 人壽保險公會各會公司 The Life Insurance Association of ROC					
備註 Note	1. 銀行公會各會員銀行資料以擔保品所在地為準。 This table contains place-based (where collaterals are located) data. 2. 各表單資料之提供銀行詳見附錄二。 Please see appendix 2 for data provider (banks). 3. 中央銀行發佈 99 年 3 月底之建築貸款餘額為 1,079,291 百萬元。(資料之提供銀行包括本國一般銀行、外國銀行在台分行及中小企業銀行) According to central bank's announcement, the construction loan balance is 1,079,291 million in March 2010. The numbers in this table are aggregated results from Domestic Banks, Local Branches of Foreign Banks and Medium Business Banks.					

表 4-1-2 購置住宅貸款餘額季報表
4-1-2 Quarterly Loans for House-purchasing
資料時間：99 年第 1 季底 End of Q1, 2010

單位：百萬元、筆 Unit：Million, Number

區域別 Administrative Area	上季底購置住宅 貸款餘額 Outstanding Loans for House-purchasing at Last Quarter End	本季底購置住宅 貸款餘額 Outstanding Loans for House-purchasing at Current Quarter End	本季購置住宅貸款 核准金額 New loans for House-purchasing at Current Quarter End	本季購置住宅貸款 承作筆數 No. of New borrowers at Current Quarter End	本季購置住宅貸款 平均核准每筆金額 Average Amount per construction loan at the End of Current Quarter
總計 Total	4,899,518	4,946,202	350,844	63,116	5.56
台北市 Taipei City	1,215,552	1,238,577	119,535	11,542	10.36
高雄市 Kaohsiung City	330,056	330,495	17,195	4,103	4.19
台灣省 Taiwan Province	3,351,494	3,374,559	213,896	47,413	4.51
台北縣 Taipei County	1,180,123	1,195,729	93,252	17,895	5.21
宜蘭縣 Yilan County	57,155	56,886	3,258	1,003	3.25
桃園縣 Taoyuan County	510,748	512,452	27,721	6,870	4.04
新竹縣 Hsinchu County	118,859	119,844	6,978	1,327	5.26
苗栗縣 Miaoli County	55,614	55,476	2,495	759	3.29
台中縣 Taichung County	188,479	188,024	8,470	2,594	3.27
彰化縣 Changhua County	73,658	73,220	3,083	984	3.13
南投縣 Nantou County	42,941	42,537	1,471	485	3.03
雲林縣 Yunlin County	39,917	39,912	1,649	535	3.08
嘉義縣 Chiayi County	27,166	26,994	995	381	2.61
台南縣 Tainan County	94,247	93,621	3,598	1,263	2.85
高雄縣 Kaohsiung County	150,258	150,536	6,844	1,829	3.74
屏東縣 Pingtung County	60,672	60,392	2,414	859	2.81
台東縣 Taitung County	15,178	15,118	798	297	2.69
花蓮縣 Hualien County	30,134	29,994	1,344	405	3.32
澎湖縣 Penghu County	5,348	5,415	343	121	2.83
基隆市 Keelung City	47,682	47,659	2,843	578	4.92
新竹市 Hsinchu City	105,474	107,600	8,489	1,579	5.38
台中市 Taichung City	364,491	370,465	30,034	5,521	5.44
嘉義市 Chiayi City	39,683	39,758	2,105	615	3.42
台南市 Tainan City	143,667	142,927	5,712	1,513	3.78
福建省 Fuchien Province	2,416	2,571	218	58	3.76
金門縣 Kinmen County	2,349	2,506	218	58	3.76
連江縣 Lienchiang County	67	65	0	0	-
資料來源 Source	銀行公會各會員銀行 The Bankers Association of ROC 人壽保險公會各會公司 The Life Insurance Association of ROC				
備註 Note	1.各表單資料之提供銀行詳見附錄二。 Please see appendix 2 for data provider (banks). 2.中央銀行發佈 99 年 3 月底之購置住宅貸款餘額為 4,948,906 百萬元。(資料之提供銀行包括本國一般銀行、外國銀行在台分行及中小企業銀行) According to central bank's announcement, the loans for house-purchasing balance is 4,948,906 million in March 2010. The numbers in this table are aggregated results from Domestic Banks, Local Branches of Foreign Banks and Medium Business Banks.				

表 4-1-3 購置住宅貸款利率季報表
4-1-3 Quarterly Loans Rate for House-purchasing
資料時間：99 年第 1 季 Q1, 2010

單位：%，期(月) Unit：%，NO. of payment

區域別 Administrative Area	本季度購置住宅 貸款平均利率 Average Mortgage Interest Rate for Housing Loan by The End of Current Quarter	本季新增購置住宅 貸款平均利率 Average Mortgage Interest Rate for Current Quarter Net Increase of Housing Loan	本季新增購置住宅 貸款平均貸款成數 Average Percentage of Mortgage for Current Quarter Net Increase of Housing Loan	本季新增購置住宅 貸款平均貸款期數 Average Mortgage Term (In Month) for Current Quarter Net Increase of Housing Loan
總計 Total	2.18	1.88	61	207
台北市 Taipei City	1.92	1.89	64	218
高雄市 Kaohsiung City	2.18	2.01	66	225
台灣省 Taiwan Province	2.22	1.91	61	206
台北縣 Taipei County	2.04	1.97	66	222
宜蘭縣 Yilan County	2.28	1.83	58	200
桃園縣 Taoyuan County	2.16	1.99	67	226
新竹縣 Hsinchu County	2.06	1.85	62	225
苗栗縣 Miaoli County	2.26	1.92	61	207
台中縣 Taichung County	2.2	2.06	64	213
彰化縣 Changhua County	2.18	1.97	64	209
南投縣 Nantou County	2.23	1.81	58	193
雲林縣 Yunlin County	2.32	1.82	58	200
嘉義縣 Chiayi County	2.32	2.04	63	212
台南縣 Tainan County	2.31	1.93	63	215
高雄縣 Kaohsiung County	2.28	2.1	64	215
屏東縣 Pingtung County	2.39	1.91	56	190
台東縣 Taitung County	2.45	1.64	51	165
花蓮縣 Hualien County	2.34	1.87	63	208
澎湖縣 Penghu County	2.01	1.7	57	179
基隆市 Keelung City	2.34	1.83	59	192
新竹市 Hsinchu City	2.03	1.88	67	230
台中市 Taichung City	2.13	1.97	67	216
嘉義市 Chiayi City	2.19	2.06	66	199
台南市 Tainan City	2.17	1.95	64	217
福建省 Fuchien Province	1.81	1.51	55	209
金門縣 Kinmen County	2.05	1.44	46	179
連江縣 Lienchiang County	1.57	1.58	65	240
資料來源 Source	銀行公會各會員銀行 The Bankers Association of ROC 人壽保險公會各會公司 The Life Insurance Association of ROC			
備註 Note	各表單資料之提供銀行詳見附錄二。 Please see appendix 2 for data provider (banks).			

表 4-2-1 購置住宅貸款違約狀況季報表
4-2-1 Quarterly Non-performing Loans for House-purchasing
資料時間：99 年第 1 季底 End of Q1, 2010

單位：百萬元、筆數、% Unit：Million, Number, %

區域別 Administrative Area	本季底購置住宅 貸款總額 Loans(including NPL) at Current Quarter End	本季購置住宅貸款 逾放金額 The Amount of NPL at Current Quarter End	本季底購置住宅 貸款催收金額 The Amount of Call Loan	本季購置住宅貸款 逾放筆數 No. of NPL Borrowers at Current Quarter End	本季購置住宅貸款 逾放金額增加數 NPL Compared with Previous Quarter	本季底購置住宅 貸款違約率 NPL Ratio at Current Quarter End
總計 Total	4,944,793	38,044	31,563	20,267	-983	0.77
台北市 Taipei City	1,241,880	3,478	3,641	723	43	0.28
高雄市 Kaohsiung City	330,496	3,858	3,308	2,242	-31	1.17
台灣省 Taiwan Province	3,370,086	30,691	24,607	17,299	-996	0.91
台北縣 Taipei County	1,190,818	5,693	4,876	2,441	-194	0.48
宜蘭縣 Yilan County	56,642	498	393	267	3	0.88
桃園縣 Taoyuan County	513,359	8,328	6,633	4,122	-347	1.62
新竹縣 Hsinchu County	119,323	945	675	453	-19	0.79
苗栗縣 Miaoli County	55,516	834	611	527	-14	1.5
台中縣 Taichung County	187,533	1,777	1,043	1,156	-90	0.95
彰化縣 Changhua County	73,779	886	798	521	-18	1.2
南投縣 Nantou County	43,298	1,040	571	922	54	2.4
雲林縣 Yunlin County	39,726	529	463	321	-6	1.33
嘉義縣 Chiayi County	27,213	329	284	229	-36	1.21
台南縣 Tainan County	92,868	906	650	930	-16	0.98
高雄縣 Kaohsiung County	150,442	2,563	2,363	1,505	-113	1.7
屏東縣 Pingtung County	60,660	968	891	550	-52	1.6
台東縣 Taitung County	15,310	305	217	160	19	2
花蓮縣 Hualien County	30,478	392	411	189	8	1.29
澎湖縣 Penghu County	5,332	19	12	7	1	0.36
基隆市 Keelung City	48,167	878	772	631	-15	1.82
新竹市 Hsinchu City	107,666	726	555	209	11	0.67
台中市 Taichung City	368,899	1,509	1,112	1,073	-144	0.41
嘉義市 Chiayi City	39,799	294	251	151	-15	0.74
台南市 Tainan City	143,258	1,272	1,026	935	-13	0.89
福建省 Fuchien Province	2,331	17	7	3	1	0.73
金門縣 Kinmen County	2,267	17	7	3	1	0.75
連江縣 Lienchiang County	64	-	-	-	0	-
資料來源 Source	銀行公會各會員銀行 The Bankers Association of ROC 人壽保險公會各會公司 The Life Insurance Association of ROC					
備註 Note	各表單資料之提供銀行詳見附錄二。 Please see appendix 2 for data provider (banks).					

表 4-3-1 住宅建築貸款餘額季報表
4-3-1 Quarterly Residential Construction Loans
資料時間：99 年第 1 季底 End of Q1, 2010

單位：百萬元、筆 Unit：million, Case

區域別 Administrative Area	上季底住宅建築 貸款餘額 Residential Construction Loan Balance at End of Last Quarter	本季底住宅建築 貸款餘額 Residential Construction Loan Balance at the End of Current Quarter	本季住宅建築貸 款動用金額 New Loans Appropriated at End of Current Quarter	本季住宅建築貸 款核准金額 New Residential Construction Loans Approved at End of Current Quarter	本季住宅建築貸 款核准筆數 No. of New Residential Construction Loans Approved at the End of Current Quarter	本季住宅建築貸 款平均核准每筆 金額 Average Approved Loan Amount for Residential Constructions at End of Current Quarter
總計 Total	552,353	576,592	150,222	159,507	1,195	133.48
台北市 Taipei City	219,750	225,911	54,896	72,388	284	254.89
高雄市 Kaohsiung City	34,427	32,846	9,096	8,351	77	108.46
台灣省 Taiwan Province	297,996	317,633	86,208	78,746	833	94.53
台北縣 Taipei County	121,995	121,813	31,768	24,276	138	175.92
宜蘭縣 Yilan County	3,910	4,229	1,348	730	22	33.18
桃園縣 Taoyuan County	32,970	34,149	8,312	7,571	91	83.2
新竹縣 Hsinchu County	16,552	20,841	6,488	6,040	70	86.29
苗栗縣 Miaoli County	2,386	2,683	606	629	21	29.99
台中縣 Taichung County	7,472	9,246	3,192	3,306	63	52.48
彰化縣 Changhua County	3,174	3,009	1,237	1,305	17	76.76
南投縣 Nantou County	1,010	1,327	657	494	12	41.17
雲林縣 Yunlin County	1,790	2,070	631	797	20	39.85
嘉義縣 Chiayi County	1,574	1,628	285	139	10	13.9
台南縣 Tainan County	3,140	3,348	735	568	23	24.7
高雄縣 Kaohsiung County	9,935	10,536	3,266	2,858	57	50.15
屏東縣 Pingtung County	1,656	1,649	212	171	16	10.69
台東縣 Taitung County	92	115	61	71	5	14.2
花蓮縣 Hualien County	848	873	121	129	7	18.43
澎湖縣 Penghu County	112	174	62	-	-	-
基隆市 Keelung City	2,928	3,758	1,375	1,583	11	143.91
新竹市 Hsinchu City	12,575	14,764	4,318	4,595	30	153.17
台中市 Taichung City	67,001	72,747	18,278	20,316	134	151.61
嘉義市 Chiayi City	2,152	2,719	869	813	20	40.65
台南市 Tainan City	4,724	5,955	2,387	2,355	66	35.69
福建省 Fuchien Province	180	202	22	22	1	22
金門縣 Kinmen County	180	202	22	22	1	22
連江縣 Lienchiang County	-	-	-	-	-	-
資料來源或填報單位 Source	銀行公會各會員銀行 The Bankers Association of ROC 人壽保險公會各會公司 The Life Insurance Association of ROC					
備註 Note	1. 銀行公會各會員銀行資料以擔保品所在地為準。 This table contains place-based (where collaterals are located) data. 2. 各表單資料之提供銀行詳見附錄二。 Please see appendix 2 for data provider (banks).					

附錄一編製說明

本季報之住宅資訊報表，係根據資料來源單位公佈或函送之數據編定。由於資料來源單位統計時點互異，故表單中分別有季報、半年報或年報，至於各報表之詳細欄位說明請參閱下表列。

(一) 住宅需求

報表編號及名稱	欄位名稱	欄位說明	更新頻率	資料來源
表 1-1-1 家戶數與平均戶量季報表	家戶數	戶政機關登錄設籍之家戶數(含共同事業戶)。	每季	內政部戶政司
	戶量	每戶平均人口數。		
表 1-1-2 弱勢家庭數季報表	低收入戶	<p>經申請戶籍所在地直轄市、縣(市)主管機關審核認定，符合家庭總收入平均分配全家人口後，每人每月在最低生活費以下，且家庭財產未超過中央、直轄市主管機關公告之當年度一定金額者。</p> <p>民國 99 年每人每月最低生活費，台灣省 20 縣市 9,829 元、台北市 14,614 元、台北縣 10,792 元、高雄市 11,309 元、福建省 7,400 元。</p> <p>家庭財產包括動產(存款加投資)及不動產(土地及房屋)限額，台灣省動產每人以 7 萬 5 千元為限，不動產每戶以 300 萬元為限。台北市動產每人以 15 萬元為限，不動產每戶以 550 萬元為限。高雄市動產每戶以 30 萬元為限，不動產每戶以 300 萬元為限。福建省動產每戶以 40 萬元為限，不動產每戶以 230 萬元為限。</p>	每季	內政部統計處
	身心障礙者人數	係指個人因生理或心理因素致其參與社會及從事生產活動功能受到限制或無法發揮，經鑑定符合中央衛生主管機關所定等級障礙並領有身心障礙手冊者為範圍。	每季	

報表編號及名稱	欄位名稱	欄位說明	更新頻率	資料來源
	列冊需關懷之獨居老人人數	獨居老人之定義應符合下列其中一項： 1.年滿 65 歲以上之單身獨居老人。 2.一戶 2 人以上老人，且其中一人缺乏生活自理能力者。 3.與子女同戶籍，但子女未經常性同住（連續達三天以上獨居之事實者）。 4.與子女同住，但子女缺乏生活自理能力。	每半年	
	原住民家戶	該戶設籍人口中，戶長具有原住民身分者。	每年	
表 1-1-3 人口數量變動季報表	人口數	戶政機關登記之設籍總人數。	每季	內政部戶政司
	新增人口數	本季自然增加人數（出生人口數-死亡人口數）與社會增加人數（遷入人口數-遷出人口數）之合計。		
	自然增加率	係指一地區在該季中自然增加數對季底人口數之比率，也就是平均每千人口在一季中所增加之人數。 自然增加率 = 人口增加數(出生-死亡) ÷ 季底人口數 × 1000		
	社會增加率	係指一地區在該季中社會增加數對季底人口數之比率，社會增加數即遷入人口減去遷出人口。 社會增加率 = (遷入人口數 - 遷出人口數) ÷ 季底人口數 × 1000		
	總增加率	即自然增加率與社會增加率之和。		

(二) 住宅供給

報表編號及 名稱	欄位名稱	欄位說明	更新頻率	資料來源
表 2-1-1 住宅存量季報 表	住宅存量	<p>1.住宅存量=最近一期(89年)戶口及住宅普查中所統計之住宅存量+從該期到本季所累計之住宅類使用執照核發宅數-從該期到本期所累計之住宅類拆除執照宅數。</p> <p>2.住宅之認定於民國 94 年前係指建築執照中使用類別為住宅類與店舖住宅類者。民國 95 年後則為使用類別登記為 H2 (住宅、集合住宅、民宿) 者。</p>	每季	內政部營建署
表 2-1-2 住宅流量季報	核發建造執照宅數	建築管理機關核發建築物新建之建造執照宅數(宅數即營建署所發行營建統計年報中之戶數)。住宅之認定則為使用類別登記為 H2 (住宅、集合住宅、民宿) 者。	每季	內政部營建署
	核發建造執照總樓地板面積	建築管理機關核發建築物新建、增建、改建或修建之建造執照總樓地板面積。總樓地板面積為建築物各層包括地下層、屋頂突出物及夾層等樓地板面積之總和。		
	核發使用執照宅數	建築管理機關核發建築物使用執照宅數(宅數即營建署所發行營建統計年報中之戶數)。住宅之定義同前。		
	核發使用執照總樓地板面積	建築管理機關核發建築物使用執照總樓地板面積。總樓地板面積定義同前。		
	拆除執照宅數	建築管理機關核發建築物拆除執照宅數。住宅之定義同前。		
	拆除執照總樓地板面積	建築管理機關核發建築物拆除執照總樓地板面積。總樓地板面積定義同前。		

(三) 住宅市場

報表編號及名稱	欄位名稱	欄位說明	更新頻率	資料來源
表 3-1-1 房地產市場景氣指標季報表	景氣燈號	紅燈表示景氣過熱，黃紅燈表示景氣略微過熱，綠燈表示景氣穩定，黃藍燈表示景氣衰退，藍燈表示不景氣。	每季(自 98 年第 3 季起取消季報紙本發布，僅於網站上公布更新)	內政部建築研究所
	景氣分數	景氣分數乃評估景氣狀況的另一指標，其與景氣燈號關係如下： 20—18 分：紅燈。 17—15 分：黃紅燈。 14—12 分：綠燈。 11—8 分：黃藍燈。 7—4 分：藍燈。		
	領先指標	領先指標包括：國內生產毛額、貨幣供給額、營建股股價指數、建築貸款餘額變動量、消費者物價指數。		
	同時指標	同時指標則包括：素地交易量指數、基準放款利率、建造執照面積、新推個案標準單價、新承做購屋貸款金額、住宅使用率。		
	廠商市場景氣判斷	廠商市場景氣判斷係指透過針對金融機構消費金融部、建設公司、營造廠、廣告/代銷公司、仲介公司、建築經理公司、投資/顧問公司、不動產估價師事務所、地政士等九種業者所進行的抽樣調查，而得出對市場景氣之看法。「較上季增加率」乃對景氣看法表示轉好或變壞廠商比率之差額。該比率若為正數者，表示景氣好轉，負數者反之。「較去年同季增加率」亦可類推。		

報表編號及名稱	欄位名稱	欄位說明	更新頻率	資料來源
表 3-1-2 房地產市場信心分數季報表	房價信心分數	<p>以購屋者的中間傾向為指數基準點(100)，針對購屋者對房價的看漲或看跌給予不同等級的權重，分數介於 0 至 200 分間。100 為基準點，高於 100 表示看漲，低於 100 表示看跌。</p> <p>計算程序及公式如下：</p> <ol style="list-style-type: none"> 1. 先統計『對最近三個月內房地產價格趨勢看法』及『對一年後房地產價格趨勢看法』各選項之次數分配百分比($X_1 \sim X_5$) 2. 依照不同選項，分別給予不同加權如下： <ul style="list-style-type: none"> (1) 大幅下跌(X_1)：負向加權 100% (2) 小幅下跌(X_2)：負向加權 50% (3) 持平(X_3)：不加權 (4) 小幅上漲(X_4)：正向加權 50% (5) 大幅上漲(X_5)：正向加權 100% 3. 公式如下： $\text{房價信心分數} = 100 + \{ [X_5 \times 100\%] + [X_4 \times 50\%] + [X_3 \times 0\%] + [X_2 \times (-50\%)] + [X_1 \times (-100\%)] \}$ 	每半年(自 98 年第 3 季起取消季報紙本發布，僅於網站上公布更新)	內政部營建署
	房價所得比	購買房屋總價 ÷ [(家庭月所得 × 12)]。		
	貸款負擔率	即每月房貸支出佔家庭月所得比。		
	購屋動機分配之投資需求比	購屋動機為投資的購屋者佔總購屋者的比例。		
	購屋動機分配之自住需求比	購屋動機為自住的購屋者佔總購屋者的比例。		
	議價空間	(賣方開價 - 購屋總價) ÷ 賣方開價。		
	搜尋時間	從開始搜尋到購買房屋所花費的時間。		
表 3-1-3 法院拍定成屋	件數	拍定件數係指屬於同一財產檔編號，且房屋及土地同時拍定之件數。	每季	各地方法院

報表編號及名稱	欄位名稱	欄位說明	更新頻率	資料來源
價位季報表	平均拍定價	平均拍定價之計算為該地區法院拍定成屋總金額除以總件數。		
	平均每坪價格	平均每坪價格之計算為該地區各拍定物件平均每坪價格加總後除以總件數。		
表 3-1-4 建物所有權登記季報表	第一次登記棟數	辦理所有權第一次登記之建物數量。棟數係以建物謄本上之建號為計算單位。	每季	內政部統計處
	第一次登記面積	辦理所有權第一次登記之建物總面積，總面積為產權登記面積。		
	移轉登記棟數	辦理所有權移轉登記之建物數量。移轉登記包括買賣、拍賣、繼承、贈與及其他。棟數係以建物謄本上之建號為計算單位。		
	移轉登記面積	辦理所有權移轉登記之建物總面積，總面積為產權登記面積。移轉登記包括買賣、拍賣、繼承、贈與及其他。		
表 3-1-5 房地產交易課稅情形季報表	買賣契稅免稅件數	不動產因買賣而取得所有權且免稅之件數。件數係以稅籍編號為計算單位。	每季	財政部賦稅署 台北市稅捐稽徵處 高雄市稅捐稽徵處 金門縣稅捐稽徵處 連江縣稅捐稽徵處
	買賣契稅應稅件數	不動產因買賣而取得所有權且應稅之件數。件數係以稅籍編號為計算單位。		
	買賣契稅應納稅額	不動產因買賣而取得所有權且應稅之稅額。		
	土地增值稅免稅件數	不動產移轉且免繳交土地增值稅之件數。稅額件數係以地號為計算單位，如該地號同時跨越免稅與應稅兩種稅種時，則兩邊均予以統計。		
	土地增值稅應稅件數	不動產移轉且應繳交土地增值稅之件數。件數係以地號為計算單位，如該地號同時跨越免稅與應稅兩種稅種時，則兩邊均予以統計。		
	土地增值稅應納稅額	不動產因移轉所繳交土地增值稅之稅額。		

(四) 住宅金融

報表編號及名稱	欄位名稱	欄位說明	更新頻率	資料來源
表 4-1-1 建築貸款餘額 季報表	上季底建築貸款餘額	上季底各縣市各建築貸款案尚未到期之本金餘額(不含逾放、轉催收金額及轉呆帳金額)。 本表所指之『建築貸款』係比照報送中央銀行建築貸款資料定義，指以借款人(公司行號或個人戶)，包含對建築業、其他企業及個人戶等對象之購地融資、建築融資及興建住宅相關之貸款，惟房屋興建屬自用部份則不包含之，亦不含對此類對象為透支等非建築目的之授信。	每季	銀行公會各會員銀行 人壽保險公會 各會公司
	本季底建築貸款餘額	本季底各縣市各建築貸款案尚未到期之本金餘額(不含逾放、轉催收金額及轉呆帳金額)。		
	本季建築貸款動用金額	各縣市建築貸款案於本季動用之金額。		
	本季建築貸款核准金額(A)	本季首次動用額度之建築貸款案核准總額度。 本欄及下欄之『貸款核准』是以案件貸款日發生於統計期間為準，若貸款案有分次動用額度的情況以第一次貸款日認定。		
	本季建築貸款核准筆數(B)	本季首次動用額度之建築貸款案筆數(筆數以借款人歸戶認定，不以銀行帳號計數筆數，且僅於第一次核貸時統計，爾後之動用額度不再提報筆數)。 『筆數』係以借款人歸戶認定，不以銀行帳號計數筆數，且僅於第一次核貸時統計，爾後之動用額度不再提報筆數。		
	本季建築貸款平均每筆核准金額(C)	本季首次動用額度之建築貸款案平均每筆核准總金額(C=A÷B)。		系統處理

報表編號及名稱	欄位名稱	欄位說明	更新頻率	資料來源
表 4-1-2 購置住宅貸款 餘額季報表	上季底購置住宅貸款餘額	<p>上季底各縣市購置住宅貸款尚未到期之本金餘額(不含逾放、轉催收金額及轉呆帳金額)。</p> <p>本欄位及本表其他欄位所稱之購置住宅貸款定義係指：「其貸款用途為購置住宅者，含政府優惠房屋貸款及不同銀行間轉貸其原始用途為購置住宅者;但不含以房屋為抵押品之非購置住宅用途之貸款，不包含房屋修繕貸款之金額、代放款金額，及各種短期特殊形式之房貸案件之金額。」^{註1}上述所稱之代放款是指放款資金不來自於銀行自身之代放款案件。</p> <p>各季核貸案件於統計日已完全清償者不列入當季核貸金額。(意即當季開始動用額度旋即全部清償者不列入當季金額的統計)。</p>	每季	銀行公會各會員銀行 人壽保險公會 各會公司
	本季底購置住宅貸款餘額	本季底各縣市購置住宅貸款尚未到期之本金餘額(不含逾放、轉催收金額及轉呆帳金額)。		
	本季購置住宅貸款核准金額	<p>本季核貸購置住宅貸款案總貸款金額。</p> <p>本欄及下欄之『貸款核准』是以案件貸款日發生於統計期間為準，若貸款案有分次動用額度的情況以第一次貸款日認定。</p>		
	本季購置住宅貸款承作筆數	<p>本季各縣市核貸購置住宅貸款件數(以借款人為單位)。</p> <p>『筆數』係以借款人歸戶認定，不以銀行帳號計數筆數，且僅於第一次核貸時統計，爾後之動用額度不再提報筆數，若本季開始動用之貸款案件於統計日已完全清償者亦不列入本季承作筆數。</p>		

註1. 特殊形式之房貸案件舉例：市面上各家銀行所推出之理財型房貸，其主要目的為短期之資金週轉，且通常貸款期數僅為 12~24 之短期放貸。凡其房貸其貸款目的與本季報統計目的不符，或其放貸期數在經過統計平均後將影響統計結果甚據之房貸案件均不在本報之填報範圍。

報表編號及名稱	欄位名稱	欄位說明	更新頻率	資料來源
	本季購置住宅貸款平均每筆金額	本季各縣市購置住宅貸款平均每筆金額(貸款金額/本季核貸筆數)。		系統處理
表 4-1-3 購置住宅貸款利率季報表	本季度購置住宅貸款平均利率	本表所採之購置住宅貸款案件範圍為所有表 4-1-2 所統計之案件，惟排除逾放之案件及郵儲計價（優惠房貸）。 平均利率之計算方式為（該縣市每筆貸款之每季最後一個月最後一日之放款利率）/總筆數。	每季	銀行公會各會員銀行 人壽保險公會各會公司
	本季新增購置住宅貸款平均利率	本季新承作購置住宅貸款之平均利率，平均利率係以「本季新承做之貸款」其各段利率適用期數加權平均而得。 新承作的部分不包含郵儲計價（優惠房貸）。 若為指數型房貸，則以本季最後一個月公布之基準利率數據作為下一季至到期日之基準利率，以便計算後續各期之貸款利率。	每季	
	本季新增購置住宅貸款平均貸款成數	本季新承作購置住宅貸款之貸款成數平均數。其中貸款成數之計算係貸款金額與銀行鑑估市值之比例。	每季	
	本季新增購置住宅貸款平均貸款期數	本季新承作購置住宅貸款契約之貸款期數平均數，契約非以每月為一期者，請勿納入計算。	每季	
表 4-2-1 購置住宅貸款違約狀況季報表	本季度購置住宅貸款總額(A)	本季度各縣市購置住宅貸款尚未到期之放款總額(含逾放、催收金額，不含轉呆帳)。 本表所指之逾放係比照「銀行資產評估損失準備提列及逾期放款催收呆帳處理辦法」為準。「逾期放款指積欠本金或利息超過清償期三個月，或雖未超過三個月，但已向主、從債務人訴追或處分擔保品者」。	每季	銀行公會各會員銀行 人壽保險公會各會公司

報表編號及名稱	欄位名稱	欄位說明	更新頻率	資料來源
	本季度購置住宅貸款逾放金額(B)	本季度各縣市購置住宅貸款逾放金額，其逾放金額應包含 1.放款轉列催收款已列報逾期放款之金額，及 2.其他非屬催收款之逾期放款。其各項定義請參照財政部 93.1.6 台財融第 0928011826 號令之規定【銀行資產評估損失準備提列及逾期放款催收款呆帳處理辦法】		銀行公會各會員銀行 人壽保險公會 各會公司
	本季度購置住宅貸款催收金額	本表所指『催收』係指經轉入催收款科目之放款，凡逾期放款應於清償期屆滿六個月內轉入催收科目。		
	本季度購置住宅貸款逾放筆數	本季度各縣市購置住宅貸款逾放筆數(以借戶為單位)。逾放筆數係指各季度逾放之借戶人數(以借戶歸戶計算，不以銀行帳號計算)。		
	本季度購置住宅貸款逾放金額增加數	本季度各縣市購置住宅貸款逾放金額變化(本季度逾放金額－上季逾放金額)。		系統處理
	本季度購置住宅貸款違約率(C)	本季度各縣市購置住宅貸款違約率(C=B÷A)。		系統處理
表 4-3-1 住宅建築貸款餘額季報表	上季度住宅建築貸款餘額	<p>上季度各縣市各住宅建築貸款案尚未到期之本金餘額(不含逾放、轉催收金額及轉呆帳金額)。</p> <p>本表所指之『住宅建築貸款』係為</p> <ol style="list-style-type: none"> 1.由建造執照之使用類組欄位定義內容判定： <ol style="list-style-type: none"> (1) 集合住宅、住宅(包括民宿)。 (2) 小型安養機構、小型身心障礙者職業訓練機構、小型社區復健中心、小型康復之家(設於地面一層面積在 500 m²以下或設於二層至五層之任一層面積在 300 m²以下且樓梯寬度 1.2 m²以上、分間牆及室內裝修材料符合建築技術規則現行規定者)。 (3) 農舍(包括民宿)。 2. 以土地使用分區規定得興建住宅之用地為判定。 3. 由借戶於申請貸款時所提供之興建計劃書內容判定。 4. 由各金融機關承辦業務人員自行判定。 	每季	銀行公會各會員銀行 壽險公會各會員

報表編號及 名稱	欄位名稱	欄位說明	更新頻率	資料來源
	本季度住宅 建築貸款餘 額	本季度各縣市各住宅建築貸款案尚未到期之本金餘額(不含逾放、轉催收金額及轉呆帳金額)。		
	本季度住宅建 築貸款動用 金額	各縣市住宅建築貸款案於本季度動用之金額。		
	本季度住宅建 築貸款核准 金額(A)	本季度首次動用額度之住宅建築貸款案核准總額度。 本欄及下欄之『貸款核准』是以案件貸款日發生於統計期間為準，若貸款案有分次動用額度的情況以第一次貸款日認定。		
	本季度住宅建 築貸款核准 筆數(B)	本季度首次動用額度之住宅建築貸款案筆數(筆數以借款人歸戶認定，不以銀行帳號計數筆數，且僅於第一次核貸時統計，爾後之動用額度不再提報筆數)。 『筆數』係以借款人歸戶認定，不以銀行帳號計數筆數，且僅於第一次核貸時統計，爾後之動用額度不再提報筆數。		
	本季度住宅建 築貸款平均 每筆核准金 額(C)	本季度首次核准額度之住宅建築貸款案平均每筆核准總金額(C=A÷B)。		系統處理

附錄二住宅金融表單附錄說明

本季之表單 4-1-1 建築貸款餘額季報表、4-1-2 購置住宅貸款餘額季報表、4-2-1 購置住宅貸款違約狀況季報表及 4-1-3 購置住宅貸款利率季報表、4-3-1 住宅建築貸款餘額季報表，五張住宅金融表單之填報銀行如下表所列：

金融機構	填報狀況				
	4-1-1	4-1-2	4-2-1	4-1-3	4-3-1
台灣銀行	v	v	v	v	v
台灣土地銀行	v	v	v	v	v
合作金庫商業銀行	v	v	v	v	v
華南商業銀行	v	v	v	v	v
彰化商業銀行	v	v	v	v	v
第一商業銀行	v	v	v	v	v
台灣中小企業銀行	v	v	v	v	v
兆豐商業銀行	v	v	v	v	v
上海商業儲蓄銀行	v	v	v	v	v
台北富邦商業銀行	v	v	v	v	v
中華郵政股份有限公司	△	v	v	v	△
國泰世華商業銀行	v	v	v	v	v
玉山商業銀行	v	v	v	v	v
萬泰商業銀行	v	v	v	v	v
中國信託商業銀行	v	v	v	v	v
台新國際商業銀行	v	v	v	v	v
遠東國際商業銀行	v	v	v	v	v
星展銀行(原寶華商業銀行)	v	v	v	v	v
元大商業銀行	v	v	v	v	v
大眾商業銀行	v	v	v	v	v
京城商業銀行	v	v	v	v	v
聯邦商業銀行	v	v	v	v	v
三信商業銀行	v	v	v	v	v
板信商業銀行	v	v	v	v	v
慶豐商業銀行	v	v	v	v	v
安泰商業銀行	v	v	v	v	v
永豐商業銀行	v	v	v	v	v
日盛國際商業銀行	v	v	v	v	v
陽信商業銀行	v	v	v	v	v
華泰商業銀行	v	v	v	v	v
台中商業銀行	v	v	v	v	v
高雄銀行	v	v	v	v	v
台灣新光商業銀行	v	v	v	v	v
全國農業金庫股份有限公司	v	v	v	v	v
荷蘭銀行(原台東區中小企銀)	△	v	v	v	△
渣打國際商業銀行	△	v	v	v	△
花旗(臺灣)銀行	△	v	v	v	△
匯豐商業銀行	X	X	X	X	X
大台北銀行	v	v	v	v	v
填報家數	34	38	38	38	34

註一：「v」為有填報；「△」為無法填報或非必要填報；「X」為未填報。

註二：目前銀行公會會員行數為 44 家，其中台灣工業銀行、中國輸出入銀行、中華開發工業銀行、中華票券金融公司及國際票券金融公司未辦理住宅貸款相關業務，故未納入填報對象，故總應填報家數為 39 家。

本季之表單 4-1-1 建築貸款餘額季報表、4-1-2 購置住宅貸款餘額季報表、4-2-1 購置住宅貸款違約狀況季報表及 4-1-3 購置住宅貸款利率季報表、4-3-1 住宅建築貸款餘額季報表，五張住宅金融表單之填報壽險業如下表所列：

金融機構	填報狀況				
	4-1-1	4-1-2	4-2-1	4-1-3	4-3-1
三商美邦人壽	△	▽	▽	▽	△
大都會國際人壽	△	▽	▽	▽	△
中國人壽	△	▽	▽	▽	△
台灣人壽	△	▽	▽	▽	△
安泰人壽	X	X	X	X	X
安聯人壽	△	▽	▽	▽	△
幸福人壽	X	X	X	X	X
保誠人壽	X	X	X	X	X
南山人壽	△	▽	▽	▽	△
國泰人壽	X	X	X	X	X
國華人壽	△	▽	▽	▽	△
國際紐約人壽	X	X	X	X	X
國寶人壽	X	X	X	X	X
富邦人壽	X	X	X	X	X
新光人壽	X	X	X	X	X
臺銀人壽	△	△	△	△	△
遠雄人壽	X	X	X	X	X
填報家數	0	7	7	7	0

註一：「▽」為有填報；「△」為無法填報或非必要填報；「X」為未填報。

註二：目前壽險公會會員公司數為 30 家，其中本國公司 23 家，7 家為外商在台分公司。

註三：目前壽險公會會員，外商在台公司 7 家與其中本國公司中華郵政股份有限公司、全球人壽保險公司、合作金庫人壽保險股份有限公司、保德信國際人壽保險公司、富邦人壽保險股份有限公司、遠雄人壽保險事業股份有限公司未辦理住宅貸款相關業務，故未納入填報對象，故總應填報家數為 17 家。