

# 參、住宅資訊統計提要分析

## 一、綜合結論

### (一) 住宅供需動態

本季全國總家戶數為 7,835,375 戶，較上季增加 0.38%，較去年同季增加 1.97%。全國住宅存量總計為 7,851,407 宅，較上季增加 0.16%，較去年同季增加 0.88%。住宅供給率為 100.21%，全國住宅存量超過家戶數約 1.6 萬宅。

本季全國新增住宅建造執照核發 19,788 宅，較上季增加 8.59%，較去年同季增加 97.54%。本季全國新增住宅使用執照核發 13,521 宅，較上季減少 22.24%，較去年同季減少 14.61%。

### (二) 住宅市場動態

本季全國建物所有權第一次登記件數為 23,648 件，較上季增加 0.88%，較去年同季減少 26.82%；建物所有權移轉登記部份，本季全國買賣移轉有 95,340 件，較上季減少 10.90%，較去年同季增加 39.07%；拍賣移轉有 6,061 件，較上季減少 19.44%，較去年同季增加 35.41%。

### (三) 住宅金融動態

本季全國建築貸款餘額約 9,304.23 億元，較上季增加 4.01%，較去年同季增加 17.59%；建築貸款新核准額度則約 2,348.94 億元，較上季增加 16.98%，較去年同季增加 167.24%；建築貸款平均每筆貸款金額約 1.21 億元，較上季增加 18.19%，較去年同季減少 0.63%。

本季全國購置住宅貸款餘額約 4 兆 9,462.02 億元，較上季增加 0.95%，較去年同季增加 15.71%；購置住宅貸款新承作貸放核准金額約 3,508.44 億元，較上季減少 2.63%，較去年同季增加 49.73%；購置住宅貸款平均每筆貸放金額約 556 萬元，較上季增加 3.74%，較去年同季增加 27.82%。

本季全國購置住宅貸款約 4 兆 9,447.93 億元，較上季增加 9.99%，較去年同季增加 13.98%；購置住宅貸款總逾放金額約 380.44 億元，較上季減少 2.52%，較去年同季減少 36.83%；購置住宅貸款違約率為 0.77%，較上季減少 0.10%，較去年同季減少 0.62%。

表一 住宅資訊統計摘要表-季資料

類別 category	指標名稱 Index	98Q1	98Q2	98Q3	98Q4	99Q1	相對上季 (%) VS. 98Q4	相對去年 同季(%) VS. 98Q1
住宅 供需 動態 Housing demand and supply	家庭戶數(戶) Households (Households)	7,683,813	7,720,938	7,777,527	7,805,834	7,835,375	0.38	1.97
	住宅存量(宅) Housing Stock (Housing Unit)	7,783,292	7,800,926	7,822,212	7,838,643	7,851,407	0.16	0.88
	住宅供給率(%)* Housing supply Ratio (%)	101.29	101.04	100.58	100.43	100.21	-0.22	-1.08
	家戶數與住宅存量差額(宅) Households with Housing stock compared (Unit)	-99,479	-79,988	-44,685	-32,809	-16,032	-51.14	-83.88
	核發建照執照宅數(宅) No. of Units by Building Permit (Housing Unit)	10,017	9,035	15,758	18,223	19,788	8.59	97.54
	核發使用執照宅數(宅) No. of Units by Occupancy Permit (Housing Unit)	15,834	18,260	21,703	17,387	13,521	-22.24	-14.61
	住宅 市場 動態 Housing market	建物所有權第一次登記數(棟數) First Registered New Buildings (Buildings)	32,314	24,624	28,089	23,442	23,648	0.88
建物所有權買賣移轉登記數(棟數) Transaction Registered Buildings (Buildings)		68,557	100,789	111,946	107,006	95,340	-10.90	39.07
建物所有權拍賣移轉登記數(棟數) Auction Registered Buildings (Buildings)		4,476	8,474	8,239	7,524	6,061	-19.44	35.41
買賣契稅件數(件) Deed Tax (Price)		80,008	123,026	129,111	126,867	106,036	-16.42	32.53
土地增值稅件數(件) Land Value Increment Tax piece (Piece)		225,560	289,341	317,408	318,756	313,326	-1.70	38.91
法院拍定成屋件數(件) Court Auction Housing Piece (Piece)		3,116	4,856	4,451	4,020	2,751	-31.57	-11.71
住宅 金融 動態 Housing Finance		建築貸款餘額(百萬元) Outstanding Construction Loans (Million)	791,273	776,770	827,053	894,517	930,423	4.01
	建築貸款核准金額(百萬元) New Loans Approved (Million)	87,897	97,433	155,049	200,792	234,894	16.98	167.24
	建築貸款平均每筆金額(百萬元) Average Amount per Borrower (Million)	121.40	125.56	91.85	102.08	120.64	18.19	-0.63
	購置住宅貸款餘額(百萬元) Outstanding House Loans (Million)	4,274,685	4,411,596	4,565,237	4,899,518	4,946,202	0.95	15.71
	購置住宅貸款新貸放金額(百萬元) New Loans for House-Purchasing (Million)	234,310	288,624	392,494	360,317	350,844	-2.63	49.73
	購置住宅貸款平均每筆金額(百萬元) Average Amount per Borrower (Million)	4.34	4.34	4.50	5.36	5.56	3.74	27.82
	購置住宅貸款總額(百萬元) Loans (including NPL) (Million)	4,338,344	4,560,755	4,411,628	4,495,634	4,944,793	9.99	13.98
	購置住宅貸款逾放金額(百萬元) The Amount of NPL (Million)	60,221	55,872	50,126	39,027	38,044	-2.52	-36.83
購置住宅貸款違約率(%)* NPL Ratio (%)	1.39	1.23	1.14	0.87	0.77	-0.10	-0.62	

表二 住宅資訊統計摘要表-年資料

類別 category	指標名稱 Index	93	94	95	96	97	相對去年(%) VS. 96
住宅 權屬 Housing Tenure	自有率(%)* Ownership (%)	86.80	87.33	87.83	88.14	87.36	-0.88
住宅居 住水準 Dwelling Level	平均每戶建坪(坪) Average Pings per Households (Pings)	42.41	42.21	42.84	43.34	43.23	-0.25
	平均每戶人數(人) Average Persons per Households (Persons)	3.50	3.42	3.41	3.38	3.35	-0.89
	平均每人居住面積(坪) Average Living Space per Person (Pings)	12.11	12.34	12.56	12.82	12.90	0.62

備註：\*為百分點。

## 二、住宅供需動態

### (一) 家戶數與住宅存量動態

#### 1. 全國

本季全國總家戶數為 7,835,375 戶，較上季增加 0.38%，較去年同季增加 1.97%。全國住宅存量總計為 7,851,407 宅，較上季增加 0.16%，較去年同季增加 0.88%。住宅供給率為 100.21%，全國住宅存量超過家戶數約 1.6 萬宅。

#### 2. 北部區域

本季北部區域總家戶數為 3,608,339 戶，較上季增加 0.42%，較去年同季增加 2.21%。住宅存量總計為 3,680,617 宅，較上季增加 0.22%，較去年同季增加 1.30%。住宅供給率為 102.01%，本季住宅存量超過家戶數約 7.2 萬宅。

與去年同季相較，家戶數方面，各縣市均為呈現增加之情況，其中新竹市、新竹縣、桃園縣及台北縣皆超過 2.5%；住宅存量方面，各縣市均有小幅增加之情況，其中新竹市、台北縣及新竹縣皆超過 1.5%。

#### 3. 中部區域

本季中部區域總家戶數為 1,769,580 戶，較上季增加 0.38%，較去年同季增加 1.81%。住宅存量總計為 1,806,042 宅，較上季增加 0.09%，較去年同季增加 0.57%。住宅供給率為 102.07%，本季住宅存量超過家戶數約 3.6 萬宅。

與去年同季相較，家戶數方面，各縣市均呈現增加之情況，其中台中市、苗栗縣、台中縣及彰化縣皆超過 1.5%；住宅存量方面，各縣市呈現小幅增加之情況，其中僅台中市增加 1.14% 為最多。

#### 4. 南部區域

本季南部區域總家戶數為 2,223,386 戶，較上季增加 0.32%，較去年同季增加 1.73%。住宅存量總計為 2,156,602 宅，較上季增加 0.14%，較去年同季增加 0.45%。住宅供給率為 97.00%，本季住宅存量較家戶數少約 6.7 萬宅。

與去年同季相較，家戶數方面，各縣市均呈現增加之情況，其中以澎湖縣增加 4.53% 為最多；住宅存量方面，各縣市呈現增加之情況，其中以澎湖縣增加 0.82% 為最多。

#### 5. 東部區域

本季東部區域總家戶數為 200,075 戶，較上季增加 0.20%，較去年同季增加 1.24%；住宅存量總計為 191,024 宅，較上季增加 0.09%，較去年同季增加 0.31%。住宅供給率為 95.48%，本季住宅存量較家戶數少約 0.9 萬宅。

與去年同季相較，家戶數方面，均呈現增加之情況，其中台東縣增加 1.30% 為最多；住宅存量方面，以台東縣增加 0.35% 為最多。

#### 6. 金馬區域

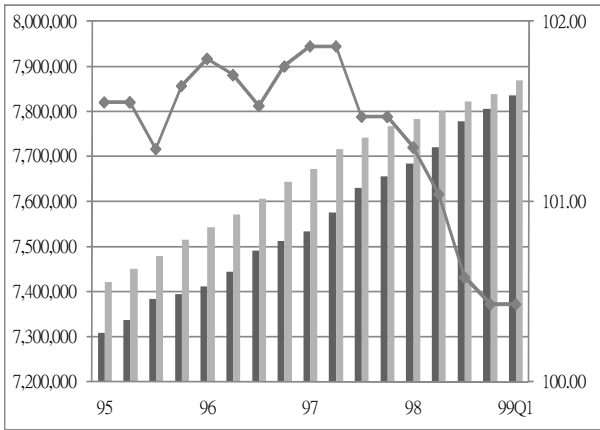
本季金馬區域總家戶數為 33,995 戶，較上季增加 0.75%，較去年同季增加 4.99%；住宅存量總計為 17,122 宅，較上季增加 0.07%，較去年同季增加 2.09%。住宅供給率為 50.37%，本季住宅存量較家戶數少約 1.7 萬宅。

與去年同季相較，家戶數方面，均呈現增加之情況，其中以金門縣增加 5.15% 為最多；住宅存量方面，以金門縣增加 2.37% 為最多。

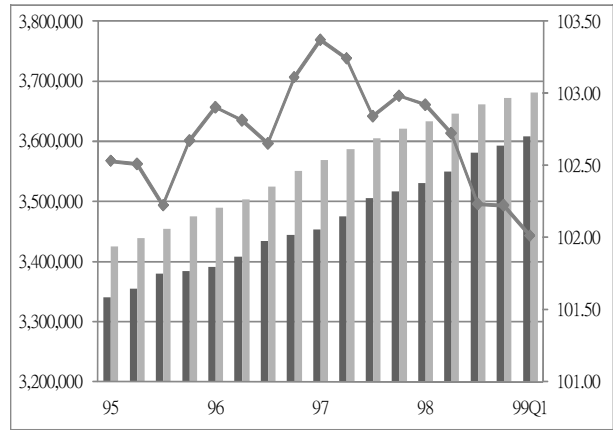
表三 住宅存量、家戶數與供給率-季資料

單位：戶、宅數、%、百分點

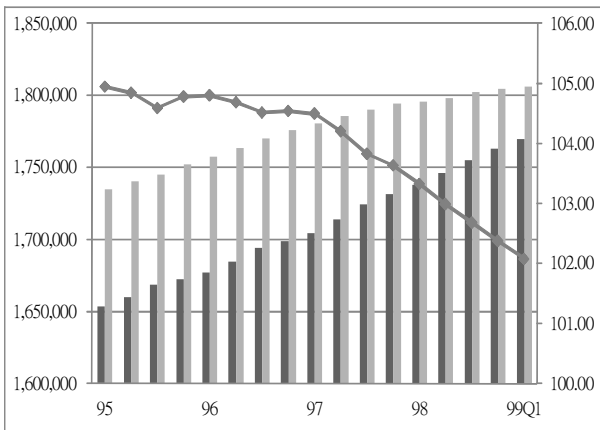
區域		98Q1	98Q2	98Q3	98Q4	99Q1	相對上季	相對去年同季
全國	家戶數	7,683,813	7,720,938	7,777,527	7,805,834	7,835,375	0.38	1.97
	住宅存量	7,783,292	7,800,926	7,822,212	7,838,643	7,851,407	0.16	0.88
	供給率	101.29	101.04	100.58	100.43	100.21	-0.22	-1.08
北部區域	家戶數	3,530,207	3,549,828	3,581,500	3,593,196	3,608,339	0.42	2.21
	住宅存量	3,633,284	3,646,227	3,661,335	3,672,641	3,680,617	0.22	1.30
	供給率	102.92	102.72	102.23	102.22	102.01	-0.21	-0.91
中部區域	家戶數	1,738,108	1,745,968	1,755,152	1,762,882	1,769,580	0.38	1.81
	住宅存量	1,795,773	1,797,881	1,802,128	1,804,492	1,806,042	0.09	0.57
	供給率	103.32	102.98	102.68	102.37	102.07	-0.30	-1.25
南部區域	家戶數	2,185,501	2,193,940	2,208,231	2,216,341	2,223,386	0.32	1.73
	住宅存量	2,147,033	2,149,439	2,151,243	2,153,548	2,156,602	0.14	0.45
	供給率	98.24	97.98	97.42	97.17	97.00	-0.17	-1.24
東部區域	家戶數	197,618	198,278	199,255	199,672	200,075	0.20	1.24
	住宅存量	190,430	190,565	190,658	190,852	191,024	0.09	0.31
	供給率	96.37	96.12	95.69	95.59	95.48	-0.11	-0.89
金馬區域	家戶數	32,379	32,924	33,389	33,743	33,995	0.75	4.99
	住宅存量	16,772	16,814	16,848	17,110	17,122	0.07	2.09
	供給率	51.80	51.07	50.46	50.71	50.37	-0.34	-1.43



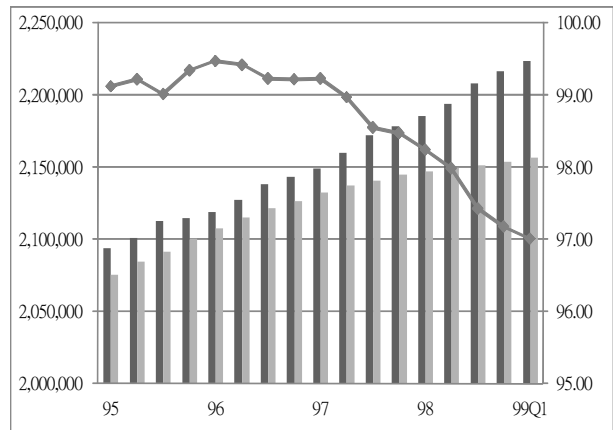
圖一 全國家戶數與住宅存量數趨勢圖



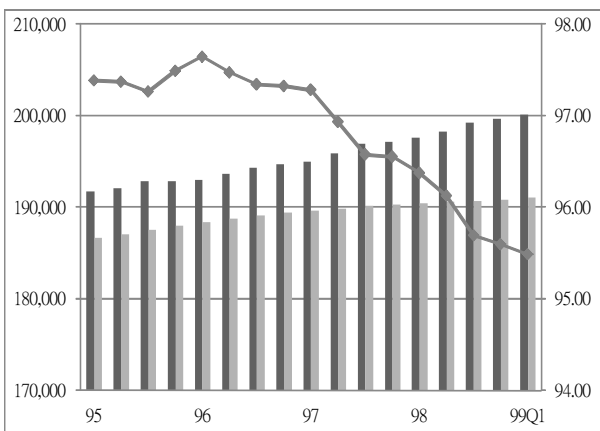
圖二 北部家戶數與住宅存量數趨勢圖



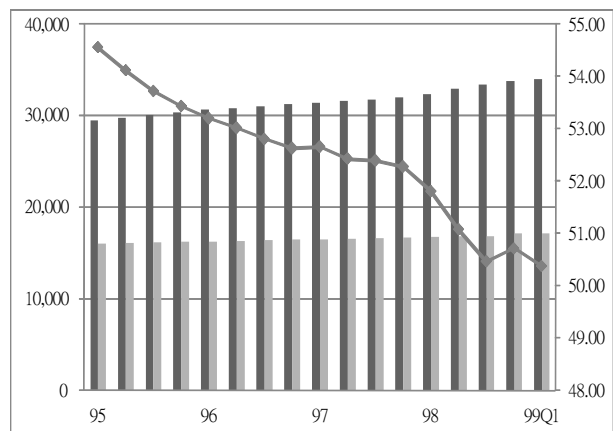
圖三 中部家戶數與住宅存量數趨勢圖



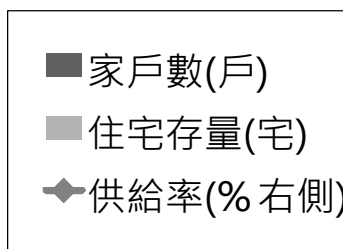
圖四 南部家戶數與住宅存量數趨勢圖



圖五 東部家戶數與住宅存量數趨勢圖



圖六 金馬家戶數與住宅存量數趨勢圖



表四 民國 99 年第 1 季家戶數與住宅存量變動表

單位：戶、宅數、%

區域別	家戶數			住宅存量			本季住宅供給率(b/a)	住宅短缺數
	本季(a)	相對上季	相對去年同季	本季(b)	相對上季	相對去年同季		本季家戶數與住宅存量差額(a-b)
總計	7,835,375	0.38	1.97	7,851,407	0.16	0.88	100.21	-16,032
基隆市	146,308	0.12	1.22	156,608	0.06	1.00	107.04	-10,300
台北縣	1,382,479	0.52	2.66	1,457,934	0.27	1.63	105.46	-75,455
台北市	970,913	0.15	1.16	897,210	0.30	0.93	92.41	73,703
桃園縣	658,073	0.61	2.79	713,844	0.10	1.09	108.48	-55,771
新竹縣	158,727	0.57	3.07	153,336	0.09	1.55	96.61	5,391
新竹市	139,410	0.65	3.28	148,740	0.07	1.97	106.70	-9,330
宜蘭縣	152,429	0.32	1.56	152,945	0.23	0.77	100.34	-516
苗栗縣	170,802	0.41	1.98	161,152	0.08	0.58	94.36	9,650
台中縣	461,771	0.44	1.94	463,915	0.11	0.44	100.47	-2,144
台中市	379,351	0.54	2.26	450,691	0.06	1.14	118.81	-71,340
彰化縣	360,359	0.28	1.52	374,842	0.04	0.26	104.02	-14,483
南投縣	169,644	0.22	1.36	157,757	0.07	0.23	93.00	11,887
雲林縣	227,653	0.23	1.47	197,685	0.18	0.44	86.84	29,968
嘉義縣	174,863	0.32	1.57	161,241	0.17	0.38	92.21	13,622
嘉義市	94,713	0.21	1.32	99,268	-0.01	0.21	104.81	-4,555
台南縣	366,516	0.28	1.78	342,906	0.11	0.40	93.56	23,610
台南市	267,451	0.40	1.83	276,598	0.15	0.31	103.43	-9,147
高雄縣	428,619	0.36	1.63	402,188	0.24	0.54	93.84	26,431
高雄市	582,423	0.30	1.63	581,315	0.16	0.65	99.81	1,108
屏東縣	275,468	0.26	1.86	265,045	0.03	0.15	96.22	10,423
澎湖縣	33,333	0.60	4.53	28,041	0.23	0.82	84.13	5,292
台東縣	79,922	0.21	1.30	71,795	0.10	0.35	89.84	8,127
花蓮縣	120,153	0.20	1.21	119,229	0.08	0.29	99.24	924
金門縣	31,928	0.76	5.15	14,962	0.06	2.37	46.87	16,966
連江縣	2,067	0.58	2.63	2,160	0.14	0.19	104.50	-93
備註	「住宅供給率」指住宅存量相對家戶數之比率，或指平均每一百個家戶所能分配的住宅單元數。指標低於 100 即有住宅短缺現象，相對的指標高於 100 則表示住宅供給足夠。							

資料來源：內政部戶政司、內政部營建署

## (二) 弱勢家戶數量變動

### 1. 低收入戶戶數

全國總低收入家戶數約 10.3 萬戶，佔全國總家戶數 1.32%，較上季減少 1,935 戶，較去年同季增加 10,271 戶；北部區域約 4.1 萬戶，佔全國總家戶數 0.53%，較上季增加 137 戶，較去年同季增加 5,425 戶；中部區域約 2.1 萬戶，佔全國總家戶數 0.28%，較上季減少 1,331 戶，較去年同季增加 1,341 戶；南部區域約 3.3 萬戶，佔全國總家戶數 0.42%，較上季減少 431 戶，較去年同季增加 3,255 戶；東部區域約 0.7 萬戶，佔全國總家戶數 0.09%，較上季減少 304 戶，較去年同季增加 235 戶；金馬區域約 297 戶，佔全國總家戶數 0.004%，較上季減少 6 戶，較去年同季增加 15 戶。

### 2. 身心障礙者人數

全國身心障礙者約 106 萬人，佔全國總人口數 4.6%，較上季減少 0.70%，較去年同季增加 1.73%；北部區域約 40.6 萬人，較上季減少 0.89%，較去年同季增加 2.02%；中部區域約 28.5 萬人，較上季減少 1.04%，較去年同季增加 0.33%；南部區域約 31.9 萬人，較上季增加 0.04%，較去年同季增加 2.91%；東部區域約 4.7 萬人，較上季增加 0.12%，較去年同季增加 0.24%；金馬區域約 0.5 萬人，較上季增加 1.13%，較去年同季減少 1.30%。

### 3. 列冊需關懷之獨居老人人數

民國 98 年 12 月全國列冊需關懷之獨居老人人數為 4.9 萬人，北部區域佔 1.23 萬人，以台北市比重較高；中部區域 1.43 萬人，以彰化縣、雲林縣較多；南部區域 1.74 萬人，以台南縣較多；東部區域 4,890 人，以台東縣較多；金門區域 375 人，以金門縣較多。

### 4. 原住民家戶

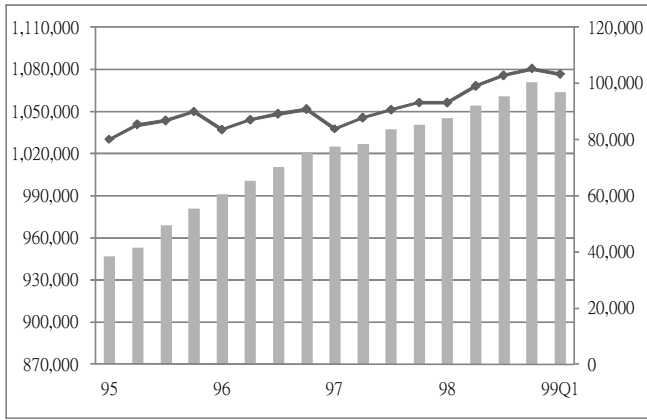
民國 98 年 12 月全國原住民家戶為 15.65 萬戶，北部區域佔 5.01 萬戶，其中以桃園縣為最主要的聚集地區，原住民家戶數高達 1.74 萬戶；中部區域佔 2.11 萬戶，以南投縣比重較高；南部區域 2.96 萬戶，以屏東縣為主；東部區域 5.54 萬戶，以花蓮縣較多；金馬區域 113 戶，以金門縣較多。

表五 弱勢家庭-季資料

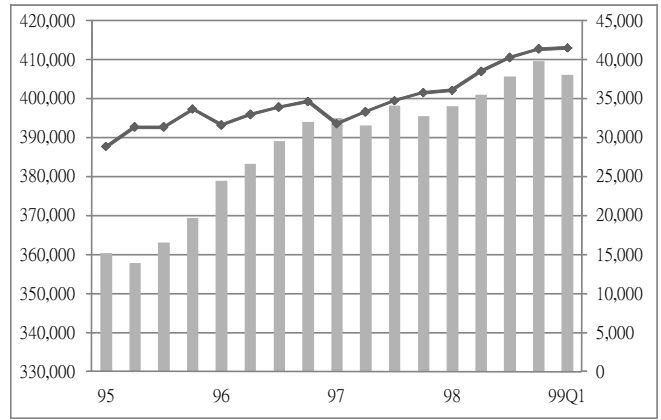
單位：戶、人、%

區域		98Q1	98Q2	98Q3	98Q4	99Q1	相對上季	相對去年同季
全國	低收入家戶數	93,059	98,359	102,214	105,265	103,330	-1.84	11.04
	身心障礙人數	1,045,560	1,054,457	1,060,804	1,071,073	1,063,624	-0.70	1.73
北部區域	低收入家戶數	36,056	38,479	40,224	41,344	41,481	0.33	15.05
	身心障礙人數	398,010	400,993	405,739	409,715	406,065	-0.89	2.02
中部區域	低收入家戶數	20,376	21,361	22,127	23,048	21,717	-5.77	6.58
	身心障礙人數	284,810	286,726	288,207	289,798	285,742	-1.40	0.33
南部區域	低收入家戶數	29,894	31,485	32,593	33,580	33,149	-1.28	10.89
	身心障礙人數	310,519	314,133	315,189	319,414	319,556	0.04	2.91
東部區域	低收入家戶數	6,451	6,744	6,970	6,990	6,686	-4.35	3.64
	身心障礙人數	46,773	47,090	46,403	46,829	46,884	0.12	0.24
金馬區域	低收入家戶數	282	290	300	303	297	-1.98	5.32
	身心障礙人數	5,448	5,515	5,266	5,317	5,377	1.13	-1.30

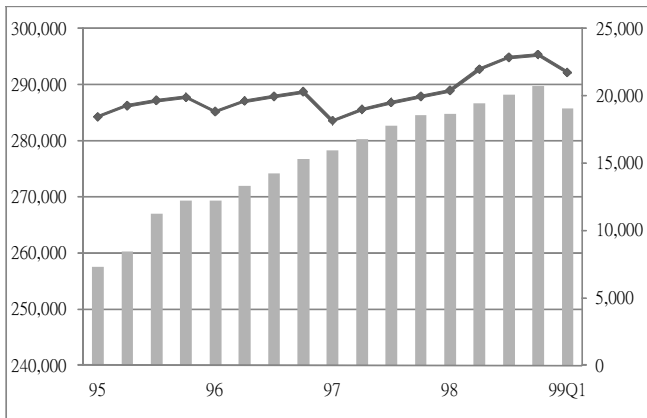




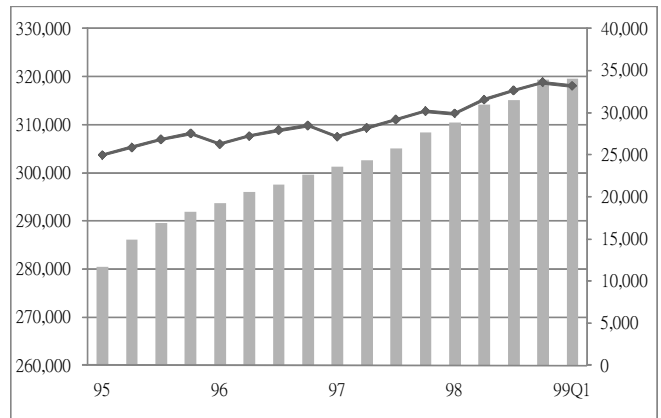
圖七 全國弱勢家戶與人數趨勢圖



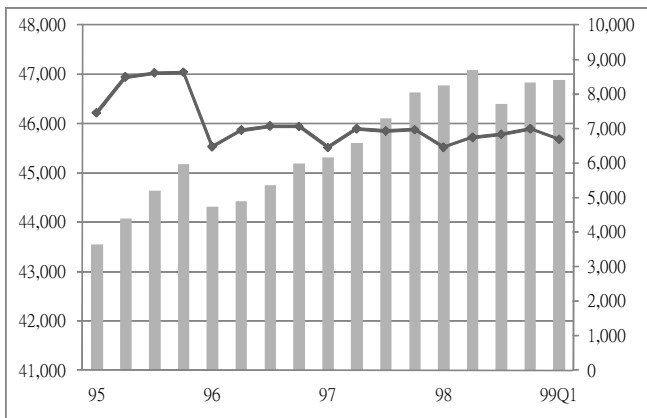
圖八 北部弱勢家戶與人數趨勢圖



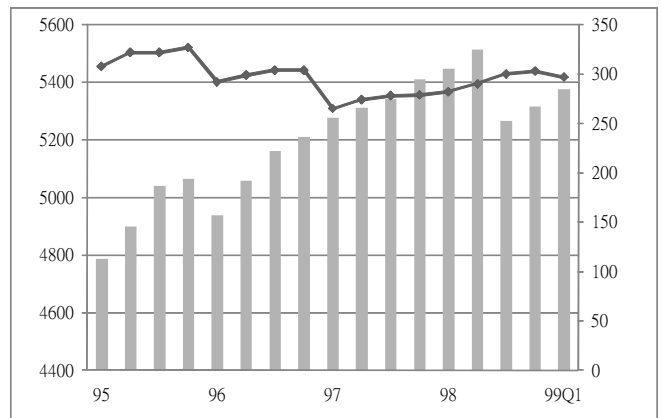
圖九 中部弱勢家戶與人數趨勢圖



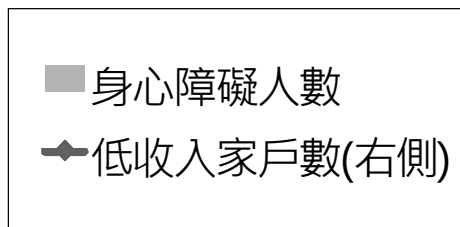
圖十 南部弱勢家戶與人數趨勢圖



圖十一 東部弱勢家戶與人數趨勢圖



圖十二 金馬弱勢家戶與人數趨勢圖



表六 民國 99 年第 1 季弱勢家戶與人數變動表

單位：戶、人、%

區域別	低收入戶			身心障礙者人數			列冊獨居老人數	原住民家戶
	本季	相對上季	相對去年同季	本季	相對上季	相對去年同季	98 年 12 月	98 年 12 月
總計	103,330	-1.84	11.04	1,063,624	-0.70	1.73	49,399	156,517
基隆市	1,347	-2.74	8.72	19,061	0.36	3.77	447	2,638
台北縣	13,515	3.13	20.51	135,627	-2.64	1.52	3,428	14,427
台北市	16,441	-0.55	11.97	112,893	0.22	2.14	4,187	4,123
桃園縣	4,736	3.00	21.50	70,638	0.38	3.30	2,266	17,452
新竹縣	1,371	-1.01	15.40	19,891	0.85	5.05	639	6,136
新竹市	1,104	-6.68	12.88	14,352	1.34	3.45	551	883
宜蘭縣	2,967	-5.99	3.96	33,603	-2.66	-2.10	825	4,429
苗栗縣	2,292	-6.30	12.68	30,453	0.53	3.09	1,322	3,142
台中縣	3,590	-5.87	9.28	68,115	0.29	3.23	1,443	5,917
台中市	3,070	-21.84	4.24	37,481	0.43	1.64	739	2,394
彰化縣	5,206	-0.25	7.70	65,541	0.85	3.36	4,472	1,216
南投縣	3,410	-2.24	7.40	33,356	0.50	3.17	2,932	8,112
雲林縣	4,149	-0.10	1.12	50,796	-9.44	-10.36	3,436	417
嘉義縣	1,395	-6.38	0.79	38,103	0.13	2.07	2,985	1,632
嘉義市	1,204	-6.45	2.38	13,416	0.48	3.48	227	246
台南縣	3,237	1.92	9.28	59,572	0.23	3.45	5,930	1,058
台南市	4,188	5.04	21.85	30,137	0.66	4.28	720	644
高雄縣	5,091	-2.00	14.43	57,179	0.43	3.70	3,165	4,990
高雄市	9,538	0.20	12.58	66,556	0.67	3.38	1,168	3,827
屏東縣	7,318	-1.61	8.32	48,571	-2.04	0.54	2,121	17,182
澎湖縣	1,178	-20.83	-6.36	6,022	0.23	1.93	1,131	78
台東縣	3,702	-2.06	5.26	20,349	-0.08	-0.48	2,807	26,211
花蓮縣	2,984	-7.04	1.70	26,535	0.27	0.80	2,083	29,250
金門縣	253	-2.32	7.20	5,005	1.30	-1.52	301	101
連江縣	44	0.00	-4.35	372	-1.06	1.64	74	12

資料來源：內政部統計處。

### (三) 住宅建造執照與使用執照核發動態

#### 1. 全國

本季全國新增住宅建造執照核發 19,788 宅，較上季增加 8.59%，較去年同季增加 97.54%。本季全國新增住宅使用執照核發 13,521 宅，較上季減少 22.24%，較去年同季減少 14.61%。

#### 2. 北部區域

本季北部區域住宅建造執照核發 12,807 宅，較上季增加 41.05%，較去年同季增加 107.84%；住宅使用執照核發 8,457 宅，較上季減少 29.02%，較去年同季減少 28.07%。

由去年同季來看，核發住宅建造執照宅數，各縣市大多呈現增加之情況，其中以新竹市及桃園縣各增加 445.56%及 318.15%為最多，僅基隆市與新竹縣分別各減少 88.93%與 12.99%；核發住宅使用執照宅數，以宜蘭縣增加 156.52%為最多，而新竹縣減少 81.03%為最多。

#### 3. 中部區域

本季中部區域住宅建造執照核發 3,144 宅，較上季減少 15.57%，較去年同季增加 88.49%；住宅使用執照核發 1,668 宅，較上季減少 33.23%，較去年同季增加 4.71%。

由去年同季來看，核發住宅建造執照宅數，各縣市均呈現增加之情況，其中以台中縣增加 234.18%為最多，其次為南投縣增加 217.39%；核發住宅使用執照宅數，以臺中市增加 100.00%為最多，而臺中縣減少 28.92%為最多。

#### 4. 南部區域

本季南部區域住宅建造執照核發 3,591 宅，較上季減少 28.72%，較去年同季增加 80.27%；住宅使用執照核發 3,198 宅，較上季增加 27.26%，較去年同季增加 38.08%。

由去年同季來看，核發住宅建造執照宅數，各縣市大多呈現增加之情況，其中以嘉義縣增加 485.00%為最多，僅高雄市與澎湖縣分別各減少 53.11%與 20.83%；核發住宅使用執照宅數，以嘉義縣增加 493.75%為最多，嘉義市減少 50.00%為最多。

#### 5. 東部區域

本季東部區域住宅建造執照核發 171 宅，較上季減少 44.48%，較去年同季增加 11.76%；住宅使用執照核發 186 宅，較上季減少 7.00%，較去年同季增加 67.57%。

由去年同季來看，核發住宅建造執照宅數，以臺東縣增加 37.5%為最多；核發住宅使用執照宅數，臺東縣及花蓮縣分別增加 118.18%及 46.15%。

#### 6. 金馬區域

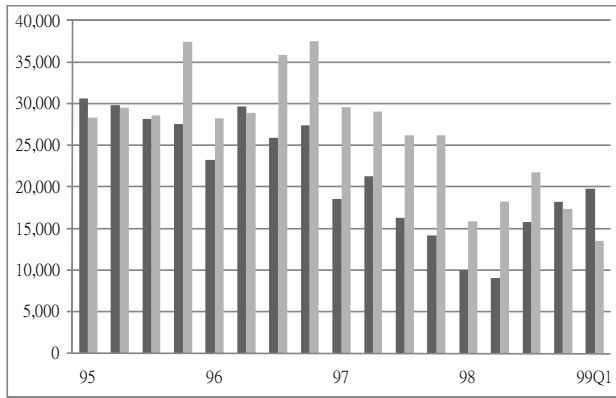
本季金馬區域住宅建造執照核發 75 宅，較上季增加 2.74%，較去年同季增加 78.57%；住宅使用執照核發 12 宅，較上季減少 95.42%，較去年同季減少 78.95%。

由去年同季來看，核發住宅建造執照宅數，金門縣及連江縣分別增加 150.00%及減少 100.00%；核發住宅使用執照宅數，金門縣及連江縣分別減少 84.21%及增加 3.00%。

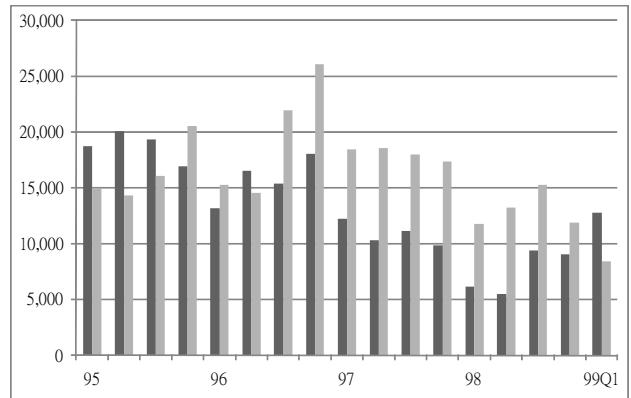
表七 住宅流量-季資料

單位：宅數、%

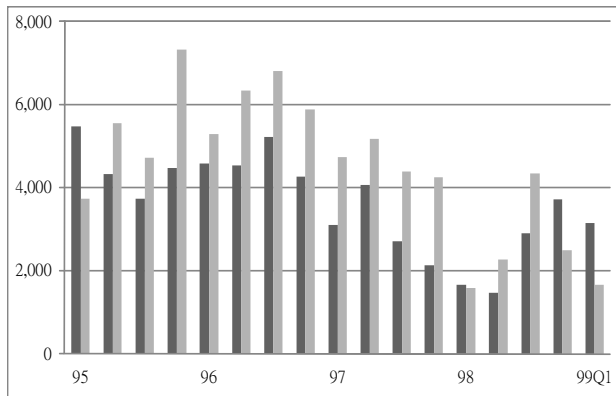
區域		98Q1	98Q2	98Q3	98Q4	99Q1	相對上季	相對去年同季
全國	建造執照宅數	10,017	9,035	15,758	18,223	19,788	8.59	97.54
	使用執照宅數	15,834	18,260	21,703	17,387	13,521	-22.24	-14.61
北部區域	建造執照宅數	6,162	5,488	9,385	9,080	12,807	41.05	107.84
	使用執照宅數	11,757	13,265	15,306	11,914	8,457	-29.02	-28.07
中部區域	建造執照宅數	1,668	1,466	2,900	3,724	3,144	-15.57	88.49
	使用執照宅數	1,593	2,271	4,345	2,498	1,668	-33.23	4.71
南部區域	建造執照宅數	1,992	1,741	3,093	5,038	3,591	-28.72	80.27
	使用執照宅數	2,316	2,546	1,918	2,513	3,198	27.26	38.08
東部區域	建造執照宅數	153	271	238	308	171	-44.48	11.76
	使用執照宅數	111	136	100	200	186	-7.00	67.57
金馬區域	建造執照宅數	42	69	142	73	75	2.74	78.57
	使用執照宅數	57	42	34	262	12	-95.42	-78.95



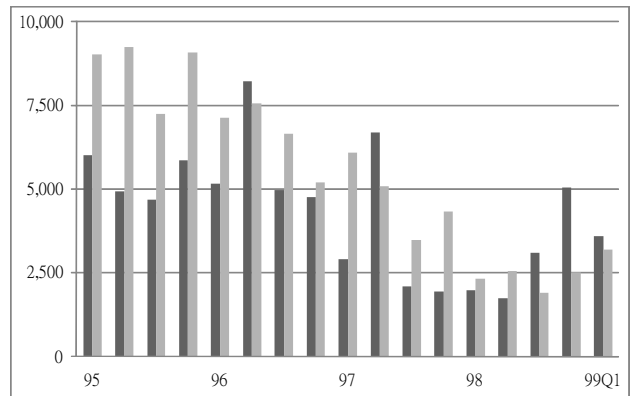
圖十三 全國住宅流量趨勢圖



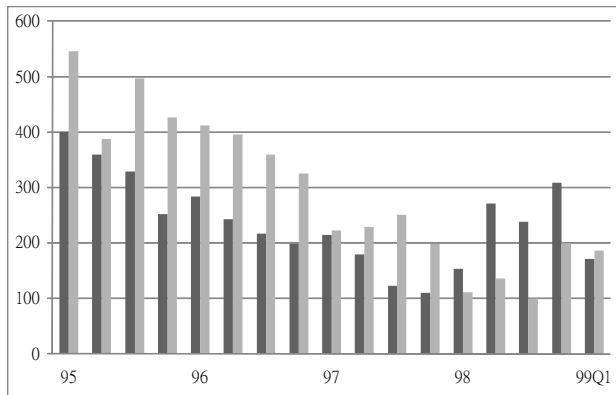
圖十四 北部住宅流量趨勢圖



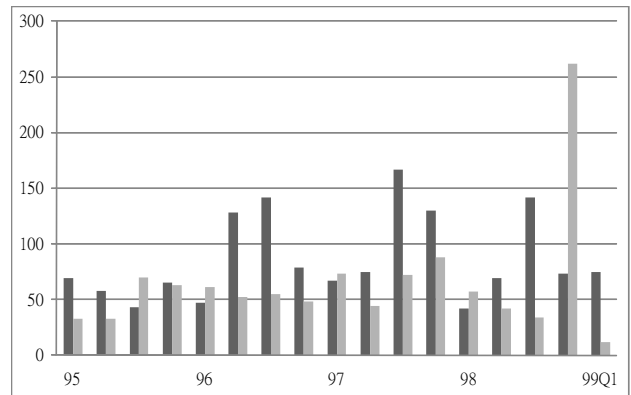
圖十五 中部住宅流量趨勢圖



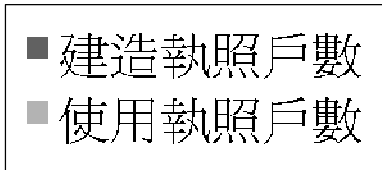
圖十六 南部住宅流量趨勢圖



圖十七 東部住宅流量趨勢圖



圖十八 金馬住宅流量趨勢圖



表八 民國 99 年第 1 季住宅建造執照與使用執照核發數量變動表

單位：宅數，%

區域別	核發建造執照宅數			核發使用執照宅數		
	本季	相對上季	相對去年同季	本季	相對上季	相對去年同季
總計	19,788	8.59	97.54	13,521	-22.24	-14.61
基隆市	93	287.50	-88.93	123	70.83	141.18
台北縣	4,803	103.43	145.93	4,008	-18.88	-42.01
台北市	3,012	64.86	75.52	3,003	13.66	132.79
桃園縣	3,663	79.38	318.15	714	-68.82	-70.40
新竹縣	462	-39.29	-12.99	144	-78.35	-81.03
新竹市	300	-80.72	455.56	111	-88.67	-43.08
宜蘭縣	474	-6.88	146.88	354	9.26	156.52
苗栗縣	534	69.52	35.88	144	-37.66	-28.36
台中縣	792	-48.77	234.18	531	1.53	-28.92
台中市	963	6.29	78.33	354	-70.05	100.00
彰化縣	330	-35.92	29.41	171	-18.57	7.55
南投縣	219	4.78	217.39	114	3.64	72.73
雲林縣	306	31.33	75.86	354	46.28	45.68
嘉義縣	351	27.17	485.00	285	63.79	493.75
嘉義市	315	41.26	200.00	6	-92.68	-50.00
台南縣	450	0.45	45.63	384	8.47	276.47
台南市	948	87.35	474.55	441	143.65	93.42
高雄縣	906	-59.91	167.26	987	393.50	136.69
高雄市	384	-56.95	-53.11	936	-31.18	-28.44
屏東縣	180	-51.87	46.34	90	-12.62	-42.31
澎湖縣	57	-3.39	-20.83	69	16.95	53.33
台東縣	66	-42.61	37.50	72	0.00	118.18
花蓮縣	105	-45.60	0.00	114	-10.94	46.15
金門縣	75	2.74	150.00	9	-96.56	-84.21
連江縣	0	-	-100.00	3	-	3.00

資料來源：內政部營建署。

### 三、住宅市場動態

#### (一) 住宅交易

##### 1. 全國

本季全國建物所有權第一次登記件數為 23,648 件，較上季增加 0.88%，較去年同季減少 26.82%；建物所有權移轉登記部份，本季全國買賣移轉有 95,340 件，較上季減少 10.90%，較去年同季增加 39.07 %；拍賣移轉有 6,061 件，較上季減少 19.44%，較去年同季增加 35.41 %。

##### 2. 北部區域

本季北部區域建物所有權第一次登記件數為 15,718 件，較上季增加 2.98%，較去年同季減少 29.09%；建物所有權移轉登記部份，本季全國買賣移轉有 61,045 件，較上季減少 10.48，較去年同季增加 40.50 %；拍賣移轉有 2,388 件，較上季減少 18.16%，較去年同季增加 48.51 %。

由去年同季來看，在建物所有權第一次登記，各縣市大多呈現減少之情況，僅基隆市及桃園縣各增加 49.38%及 3.67%；買賣移轉登記件數部份，各縣市均呈現增加之情況，其中以桃園縣增加 56.48%為最多；拍賣移轉登記件數部份，各縣市均呈現增加之情況，其中以桃園縣增加 116.21%為最多。

##### 3. 中部區域

本季中部區域建物所有權第一次登記件數為 3,754 件，較上季減少 22.16%，較去年同季減少 28.32%；建物所有權移轉登記部份，本季全國買賣移轉有 16,531 件，較上季減少 12.43%，較去年同季增加 45.44 %；拍賣移轉有 1,310 件，較上季減少 20.32%，較去年同季增加 27.56 %。

由去年同季來看，在建物所有權第一次登記，各縣市大多呈現減少之情況，僅臺中市增加 10.43%；買賣移轉登記件數部份，各縣市均呈現增加之情況，其中以臺中市增加 64.95%為最多；拍賣移轉登記件數部份，各縣市大多呈現增加之情況，僅苗栗縣減少 13.16%。

##### 4. 南部區域

本季南部區域建物所有權第一次登記件數為 3,713 件，較上季增加 24.64%，較去年同季減少 17.94%；建物所有權移轉登記部份，本季全國買賣移轉有 16,427 件，較上季減少 10.89%，較去年同季增加 30.25 %；拍賣移轉有 2,210 件，較上季減少 21.07%，較去年同季增加 30.85 %。

由去年同季來看，在建物所有權第一次登記，各縣市均有增減之情況，其中以嘉義縣增加 38.89%為最多，而屏東縣減少 49.75%為最多；買賣移轉登記件數部份，各縣市大多呈現增加之情況，僅澎湖縣減少 2.00%；拍賣移轉登記件數部份，各縣市大多呈現增加之情況，僅臺南縣及嘉義縣分別各減少 10.56%及 4.82%。

##### 5. 東部區域

本季東部區域建物所有權第一次登記件數為 268 件，較上季增加 48.07%，較去年同季減少 7.27%；建物所有權移轉登記部份，本季全國買賣移轉有 1,265 件，較上季減少 10.73%，較去年同季增加 18.11 %；拍賣移轉有 151 件，較上季減少 5.03%，較去年同季增加 0.67 %。

由去年同季來看，在建物所有權第一次登記，臺東縣及花蓮縣分別減少 22.14%及增加 5.06%；買賣移轉登記件數部份，以花蓮縣增加 18.56%為最多；拍賣移轉登記件數部份，臺東縣及花蓮縣分別增加 11.11%及減少 2.63%。

## 6. 金馬區域

本季金馬區域建物所有權第一次登記件數為 195 件，較上季減少 0.51%，較去年同季增加 103.13%；建物所有權移轉登記部份，本季全國買賣移轉有 72 件，較上季減少 14.29%，較去年同季增加 18.03%；拍賣移轉有 2 件，較上季減少 33.33%，較去年同季無變動。

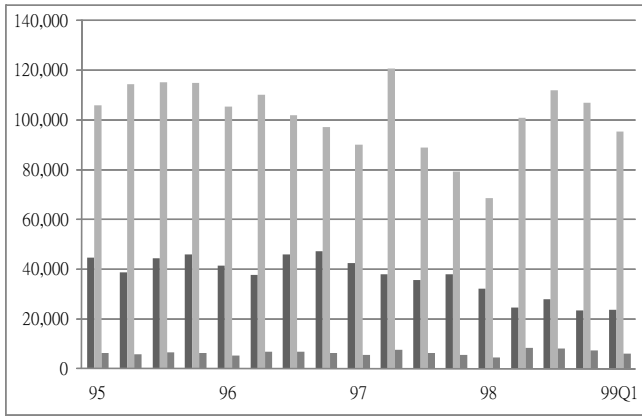
由去年同季來看，在建物所有權第一次登記，以金門縣增加 102.08%為最多；建物所有權移轉登記部份，以金門縣增加 18.03%為最多。

表九 住宅交易數量-季資料

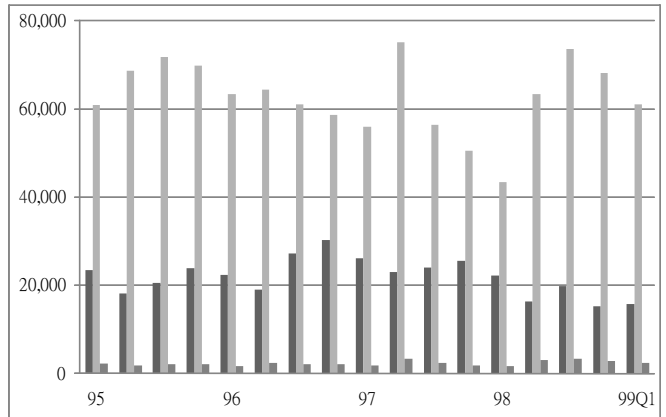
單位：棟數、%

區域		98Q1	98Q2	98Q3	98Q4	99Q1	相對上季	相對去年同季
全國	所有權第一次登記	32,314	24,624	28,089	23,442	23,648	0.88	-26.82
	買賣移轉登記件數	68,557	100,789	111,946	107,006	95,340	-10.90	39.07
	拍賣移轉登記件數	4,476	8,474	8,239	7,524	6,061	-19.44	35.41
北部區域	所有權第一次登記	22,167	16,290	19,767	15,263	15,718	2.98	-29.09
	買賣移轉登記件數	43,447	63,304	73,619	68,192	61,045	-10.48	40.50
	拍賣移轉登記件數	1,608	3,087	3,358	2,918	2,388	-18.16	48.51
中部區域	所有權第一次登記	5,237	4,189	4,828	4,823	3,754	-22.16	-28.32
	買賣移轉登記件數	11,366	17,264	18,261	18,878	16,531	-12.43	45.44
	拍賣移轉登記件數	1,027	1,792	1,965	1,644	1,310	-20.32	27.56
南部區域	所有權第一次登記	4,525	3,869	3,231	2,979	3,713	24.64	-17.94
	買賣移轉登記件數	12,612	18,562	18,588	18,435	16,427	-10.89	30.25
	拍賣移轉登記件數	1,689	3,405	2,717	2,800	2,210	-21.07	30.85
東部區域	所有權第一次登記	289	164	183	181	268	48.07	-7.27
	買賣移轉登記件數	1,071	1,604	1,429	1,417	1,265	-10.73	18.11
	拍賣移轉登記件數	150	190	197	159	151	-5.03	0.67
金馬區域	所有權第一次登記	96	112	80	196	195	-0.51	103.13
	買賣移轉登記件數	61	55	49	84	72	-14.29	18.03
	拍賣移轉登記件數	2	0	2	3	2	-33.33	0.00

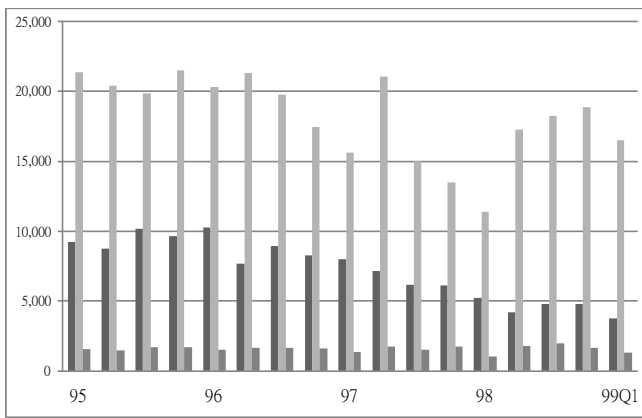




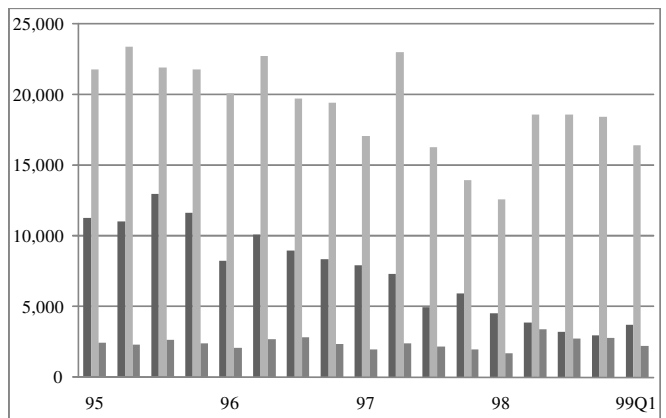
圖十九 全國住宅交易量趨勢圖



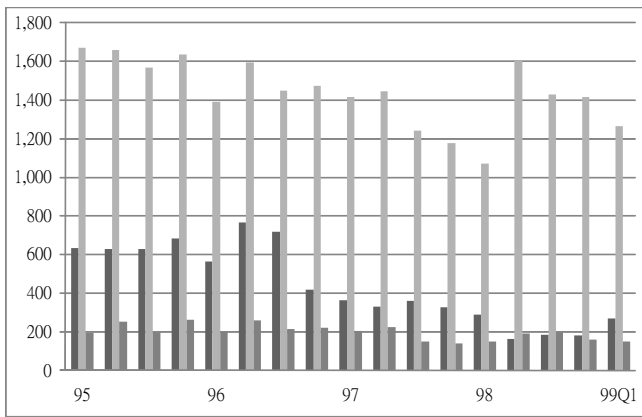
圖二十 北部住宅交易量趨勢圖



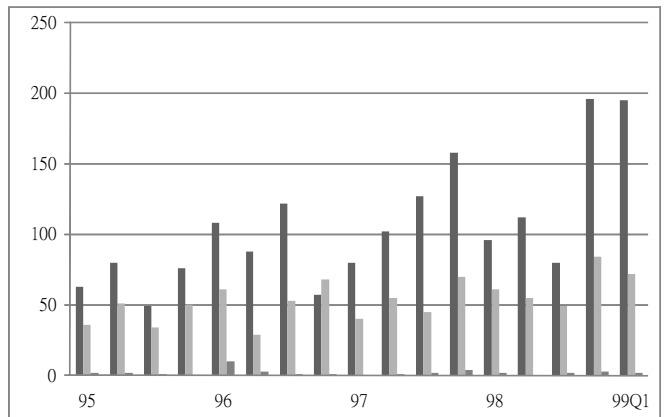
圖二十一 中部住宅交易量趨勢圖



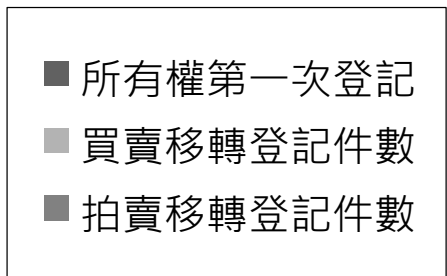
圖二十二 南部住宅交易量趨勢圖



圖二十三 東部住宅交易量趨勢圖



圖二十四 金馬住宅交易量趨勢圖



表十 民國 99 年第 1 季住宅交易數量變動表

單位：棟數，%

區域	建物所有權第一次登記			建物所有權移轉登記(買賣)			所有權移轉登記(拍賣)		
	建物所有權第一次登記棟數(a)	相對上季	相對去年同季	建物所有權移轉登記棟數(買賣)(b)	相對上季	相對去年同季	所有權移轉登記棟數(拍賣)(c)	相對上季	相對去年同季
總計	23,648	0.88	-26.82	95,340	-10.90	39.07	6,061	-19.44	35.41
基隆市	478	613.43	49.38	1,691	-0.70	36.37	169	-28.69	42.02
台北縣	8,491	33.28	-23.21	25,635	-12.30	41.57	651	-19.43	16.67
台北市	2,509	-32.73	-50.02	16,299	-6.22	45.00	241	-16.90	10.05
桃園縣	2,232	-12.33	3.67	10,631	-15.10	56.48	1,107	-12.35	116.21
新竹縣	1,224	35.10	-18.18	2,142	-6.83	17.31	59	-30.59	9.26
新竹市	391	-64.96	-64.55	3,258	-9.83	8.96	50	-43.82	0.00
宜蘭縣	393	-25.43	-61.36	1,389	-3.81	11.30	111	-23.97	15.63
苗栗縣	222	-66.77	-75.79	1,090	-34.42	34.24	99	-4.81	-13.16
台中縣	826	4.03	-28.92	3,709	-11.40	43.59	309	-10.43	18.85
台中市	1,747	-13.56	10.43	8,858	-9.53	64.95	447	-12.35	22.47
彰化縣	442	-42.30	-50.11	1,536	-5.82	12.12	210	-20.15	51.08
南投縣	202	-7.34	-26.28	563	-16.10	11.93	125	-42.13	56.25
雲林縣	315	-11.52	-24.28	775	-17.29	6.46	120	-41.75	73.91
嘉義縣	225	-20.49	38.89	762	27.21	54.25	91	-38.93	15.19
嘉義市	119	-16.20	4.39	773	-28.09	11.71	79	-21.78	-4.82
台南縣	648	35.28	-23.76	2,286	-7.37	12.22	271	-9.97	-10.56
台南市	518	84.34	-46.54	2,695	-13.73	25.17	295	-23.77	9.67
高雄縣	664	54.06	-13.32	2,617	-12.27	47.19	503	-14.46	80.29
高雄市	1,273	22.17	10.60	6,085	-11.35	38.23	726	-25.77	41.52
屏東縣	204	-9.33	-49.75	1,111	-9.01	16.21	241	-16.03	50.63
澎湖縣	62	-35.42	-42.06	98	-2.97	-2.00	4	-55.56	33.33
台東縣	102	27.50	-22.14	358	7.51	16.99	40	-29.82	11.11
花蓮縣	166	64.36	5.06	907	-16.33	18.56	111	8.82	-2.63
金門縣	194	0.52	102.08	72	-14.29	18.03	2	-33.33	0.00
連江縣	1	-66.67	-	0	-	-	0	-	-

資料來源：內政部統計處。

## (二) 住宅交易課稅

### 1. 全國

本季全國買賣契稅件數為 106,036 件，較上季減少 16.42%，較去年同季增加 32.53%；土地增值稅件數為 313,326 件，較上季減少 1.70%，較去年同季增加 38.91%。

### 2. 北部區域

本季全國買賣契稅件數為 64,302 件，較上季減少 12.96%，較去年同季增加 36.36%；土地增值稅件數為 171,852 件，較上季增加 2.51%，較去年同季增加 53.71%。由去年同季來看，買賣契稅件數部份，各縣市大多呈現增加之情況，僅宜蘭縣及新竹市分別各減少 24.36%及 0.18%；土地增值稅件數部份，各縣市均呈現增加之情況，其中以桃園縣增加 92.26%為最多。

### 3. 中部區域

本季全國買賣契稅件數為 19,244 件，較上季減少 30.13%，較去年同季增加 25.49%；土地增值稅件數為 68,786 件，較上季減少 4.00%，較去年同季增加 25.86%。

由去年同季來看，買賣契稅件數部份，各縣市大多呈現增加之情況，僅南投縣減少 6.73%；土地增值稅件數部份，各縣市均呈現增加之情況，其中以臺中縣增加 43.09%為最多。

### 4. 南部區域

本季全國買賣契稅件數為 20,727 件，較上季減少 11.79%，較去年同季增加 31.86%；土地增值稅件數為 65,661 件，較上季減少 9.07%，較去年同季增加 23.29%。

由去年同季來看，買賣契稅件數部份，各縣市大多呈現增加之情況，僅屏東縣減少 5.39%；土地增值稅件數部份，各縣市大多呈現增加之情況，僅澎湖縣減少 41.94%。

### 5. 東部區域

本季全國買賣契稅件數為 1,683 件，較上季減少 9.95%，較去年同季減少 1.17%；土地增值稅件數為 6,104 件，較上季減少 0.54%，較去年同季增加 21.79%。

由去年同季來看，買賣契稅件數部份，臺東縣及花蓮縣分別減少 27.44%及增加 15.73%；土地增值稅件數部份，以臺東縣增加 53.95%為最多。

### 6. 金馬區域

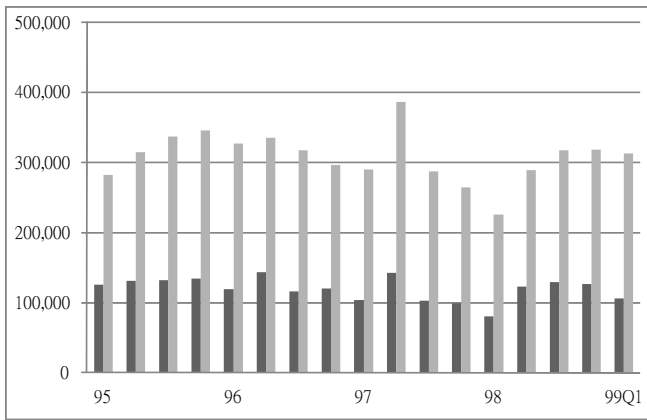
本季全國買賣契稅件數為 80 件，較上季減少 6.98%，較去年同季減少 14.89%；土地增值稅件數為 923 件，較上季減少 16.55%，較去年同季增加 10.27%。

由去年同季來看，買賣契稅件數部份；以金門縣減少 14.89%為最多；土地增值稅件數部份，金門縣及連江縣分別增加 14.27%及減少 42.37%。

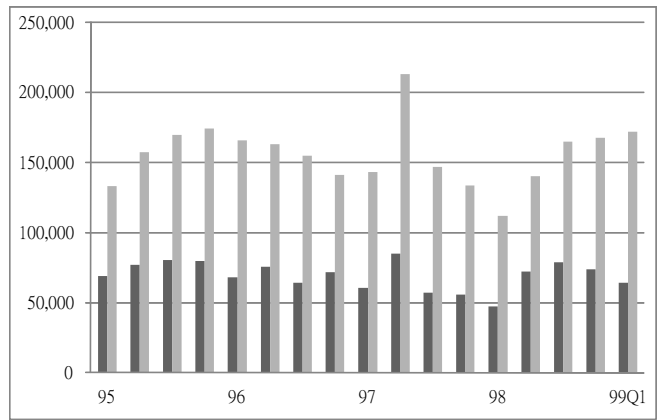
表十一 住宅交易課稅-季資料

單位：件數、%

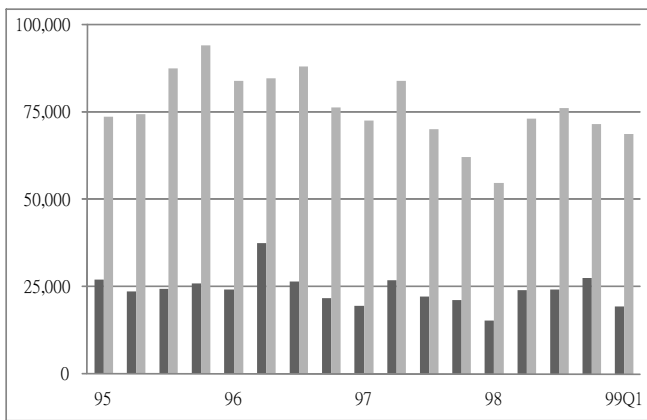
區域		98Q1	98Q2	98Q3	98Q4	99Q1	相對上季	相對去年同季
全國	買賣契稅件數	80,008	123,026	129,111	126,867	106,036	-16.42	32.53
	土地增值稅件數	225,560	289,341	317,408	318,756	313,326	-1.70	38.91
北部區域	買賣契稅件數	47,157	72,111	78,723	73,873	64,302	-12.96	36.36
	土地增值稅件數	111,801	140,229	164,761	167,652	171,852	2.51	53.71
中部區域	買賣契稅件數	15,335	23,994	24,275	27,542	19,244	-30.13	25.49
	土地增值稅件數	54,651	73,034	76,142	71,652	68,786	-4.00	25.86
南部區域	買賣契稅件數	15,719	24,124	24,033	23,497	20,727	-11.79	31.86
	土地增值稅件數	53,259	68,449	68,530	72,209	65,661	-9.07	23.29
東部區域	買賣契稅件數	1,703	2,703	1,988	1,869	1,683	-9.95	-1.17
	土地增值稅件數	5,012	6,520	7,028	6,137	6,104	-0.54	21.79
金馬區域	買賣契稅件數	94	94	92	86	80	-6.98	-14.89
	土地增值稅件數	837	1109	947	1,106	923	-16.55	10.27



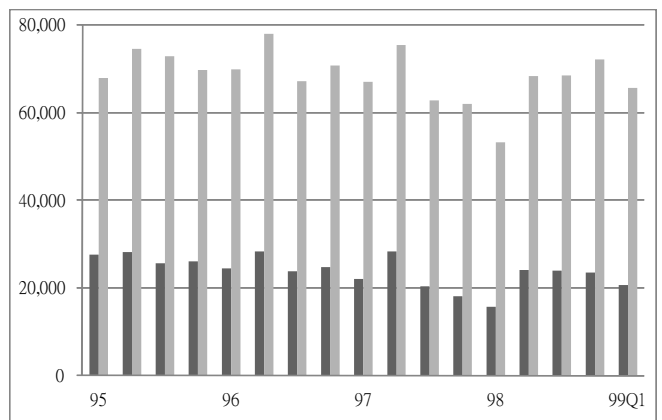
圖二十五 全國住宅交易課稅趨勢圖



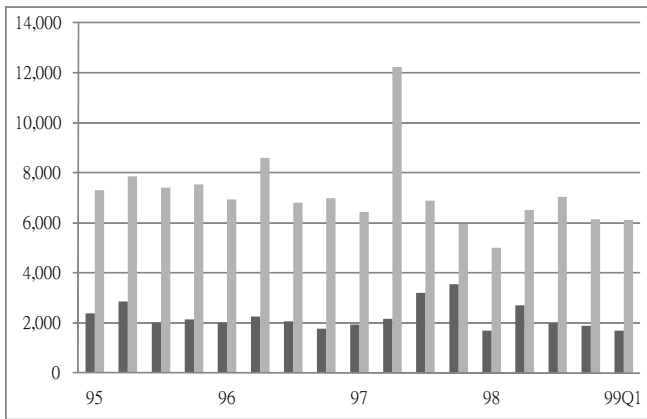
圖二十六 北部住宅交易課稅趨勢圖



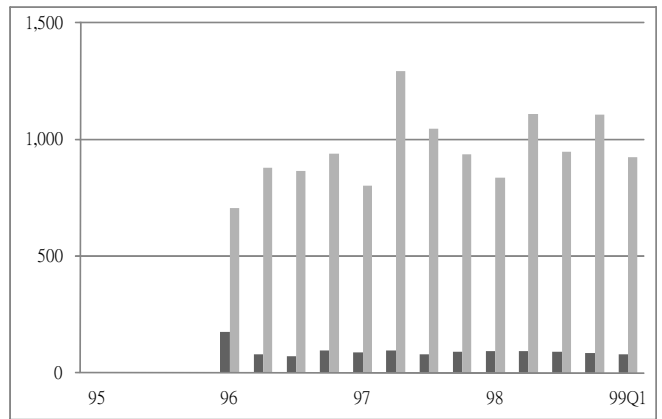
圖二十七 中部住宅交易課稅趨勢圖



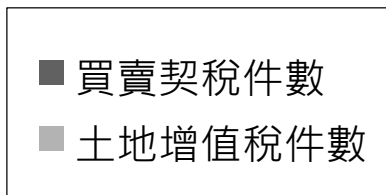
圖二十八 南部住宅交易課稅趨勢圖



圖二十九 東部住宅交易課稅趨勢圖



圖三十 金馬住宅交易課稅趨勢圖



表十二 民國 99 年第 1 季住宅交易課稅變動表

單位：件數，%

區域別	買賣契稅件數 (含免稅件數及應稅件數加總)			土地增值稅件數 (含免稅件數、應稅件數及查定件數加總)		
	本季	相對上季	相對去年同季	本季	相對上季	相對去年同季
總計	106,036	-16.42	32.53	313,326	-1.70	38.91
基隆市	1,857	-7.84	23.55	5,110	0.79	13.23
台北縣	26,876	-14.46	36.27	60,378	-5.97	57.78
台北市	16,910	-6.89	38.70	35,644	1.03	34.42
桃園縣	12,477	-16.37	61.62	38,773	13.80	92.26
新竹縣	2,226	-5.03	32.19	18,804	21.47	62.22
新竹市	2,795	-15.46	-0.18	7,778	-1.68	11.61
宜蘭縣	1,161	-32.07	-24.36	5,365	-4.66	42.04
苗栗縣	1,313	-79.32	32.49	9,320	3.73	32.90
台中縣	4,808	-16.99	26.39	19,322	11.29	43.09
台中市	8,952	-16.87	33.31	17,148	-20.62	37.82
彰化縣	2,147	-2.94	14.20	10,200	-4.78	4.62
南投縣	901	-20.69	-6.73	5,744	9.93	7.89
雲林縣	1,123	-12.61	14.71	7,052	-9.18	6.54
嘉義縣	1,218	8.27	31.96	6,037	-0.89	14.79
嘉義市	1,089	-20.10	17.73	2,764	-7.77	10.60
台南縣	2,833	-5.91	24.86	12,901	-10.03	21.11
台南市	3,297	-3.82	36.86	8,810	-6.03	31.93
高雄縣	3,444	-8.26	46.18	13,342	-16.75	35.74
高雄市	7,067	-21.03	40.30	12,971	-4.73	46.27
屏東縣	1,597	-6.88	-5.39	7,773	-6.63	1.70
澎湖縣	182	19.74	62.50	1,063	-26.23	-41.94
台東縣	484	-20.39	-27.44	2,477	22.02	53.95
花蓮縣	1,199	-4.92	15.73	3,627	-11.69	6.58
金門縣	80	-6.98	-14.89	889	-15.89	14.27
連江縣	-	-	-	34	-30.61	-42.37

資料來源：財政部賦稅署、各地方稅捐稽徵處。

### (三) 法院拍賣

#### 1. 全國

本季法院拍定成屋件數 2,751 件，較上季減少 31.57 %，較去年同季減少 11.71 %。就全國資料觀察，本季拍賣件數相對上季減少案件主因來自南部區域。

#### 2. 北部區域

本季法院拍定成屋件數 1,187 件，較上季減少 21.23 %，較去年同季增加 23.90 %。由上季來看，以新竹縣增加 37.84% 為最多，而以臺北市減少 54.64% 為最多；由去年同季來看，以桃園縣增加 73.65% 為最多，而以臺北市減少 52.69% 為最多。

#### 3. 中部區域

本季法院拍定成屋件數 504 件，較上季減少 32.26 %，較去年同季減少 31.98 %。由上季來看，以南投縣增加 27.63% 為最多，而以彰化縣減少 57.83% 為最多；由去年同季來看，以南投縣增加 94.00% 為最多，而以台中市減少 57.09% 為最多。

#### 4. 南部區域

本季法院拍定成屋件數 970 件，較上季減少 41.43 %，較去年同季減少 25.33 %。由上季來看，各縣市大多均呈現減少之情況，僅澎湖縣增加 25.00%；由去年同季來看，各縣市大多呈現減少之情況，僅澎湖縣增加 66.67%。

#### 5. 東部區域

本季法院拍定成屋件數 90 件，較上季減少 20.35 %，較去年同季減少 23.73 %。由上季來看，以臺東縣減少 40.54 為最多；由去年同季來看，以臺東縣減少 24.14% 為最多。

#### 6. 金馬區域

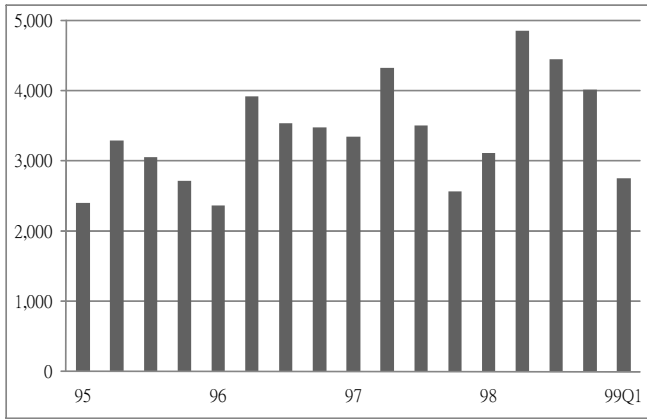
本季法院拍定成屋件數 0 件。

表十三 法院拍定成屋件數-季資料

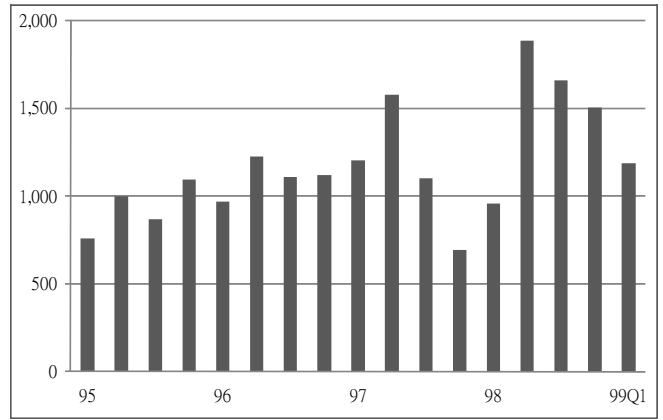
單位：件數、%

區域		98Q1	98Q2	98Q3	98Q4	99Q1	相對上季	相對去年同季
全國	拍定總件數	3,116	4,856	4,451	4,020	2,751	-31.57	-11.71
北部區域	拍定總件數	958	1,885	1,662	1,507	1,187	-21.23	23.90
中部區域	拍定總件數	741	902	667	744	504	-32.26	-31.98
南部區域	拍定總件數	1,299	1,894	2,043	1,656	970	-41.43	-25.33
東部區域	拍定總件數	118	174	78	113	90	-20.35	-23.73
金馬區域	拍定總件數	0	1	1	0	0	-	-

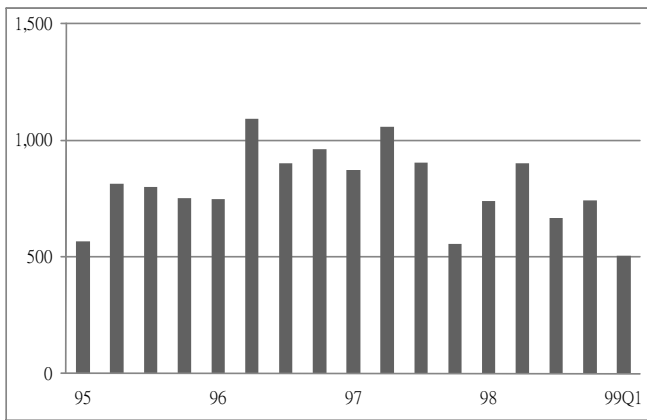




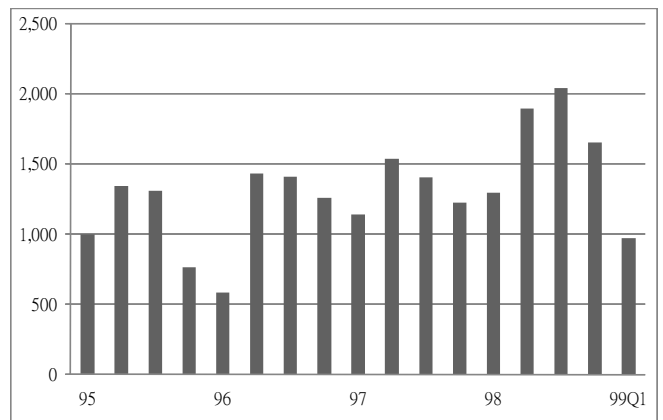
圖三十一 全國法院拍定趨勢圖



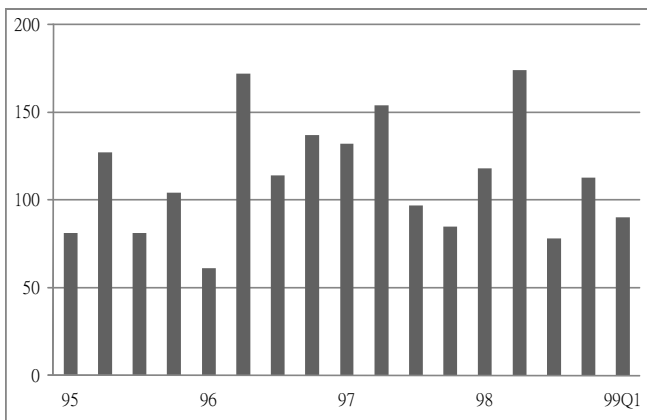
圖三十二 北部法院拍定趨勢圖



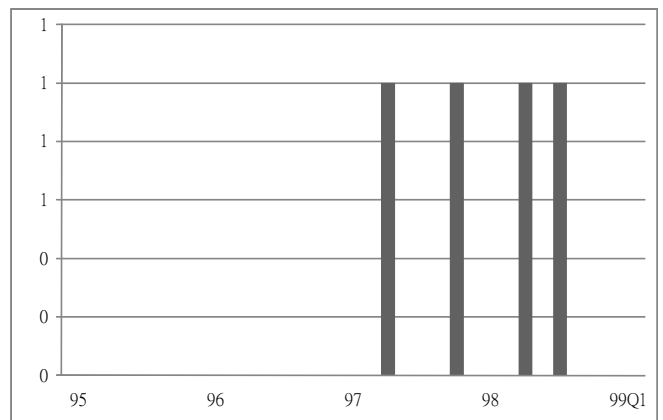
圖三十三 中部法院拍定趨勢圖



圖三十四 南部法院拍定趨勢圖



圖三十五 東部法院拍定趨勢圖



圖三十六 金馬法院拍定趨勢圖

■ 拍定總件數

表十四 民國 99 年第 1 季法院拍定成屋件數變動表

單位：件數，%

區域別	總計		
	本季	相對上季	相對去年同季
總計	2,751	-31.57	-11.71
基隆市	136	-19.53	38.78
台北縣	275	-46.60	-13.25
台北市	44	-54.64	-52.69
桃園縣	580	6.81	73.65
新竹縣	51	37.84	6.25
新竹市	31	6.90	34.78
宜蘭縣	70	-40.17	55.56
苗栗縣	21	-50.00	-40.00
台中縣	113	-40.21	-54.44
台中市	118	-38.86	-57.09
彰化縣	70	-57.83	-18.60
南投縣	97	27.63	94.00
雲林縣	85	8.97	80.85
嘉義縣	62	-18.42	-1.59
嘉義市	50	-31.51	-18.03
台南縣	132	-9.59	-13.73
台南市	122	-37.11	-38.07
高雄縣	196	-50.75	-16.24
高雄市	280	-52.70	-36.94
屏東縣	123	-28.90	-14.58
澎湖縣	5	25.00	66.67
台東縣	22	-40.54	-24.14
花蓮縣	68	-10.53	-23.60
金門縣	0	0	-
連江縣	0	0	-

資料來源：各地方法院。

#### (四) 住宅金融

##### 1. 建築貸款

###### (1) 全國

本季全國建築貸款餘額約 9,304.23 億元，較上季增加 4.01%，較去年同季增加 17.59%；建築貸款新核准額度則約 2,348.94 億元，較上季增加 16.98%，較去年同季增加 167.24%；建築貸款平均每筆貸款金額約 1.21 億元，較上季增加 18.19%，較去年同季減少 0.63%。

###### (2) 北部區域

本季北部區域建築貸款餘額約 6,888.83 億元，較上季增加 3.92%，較去年同季增加 16.45%；建築貸款新核准額度約 1,793.65 億元，較上季增加 13.74%，較去年同季增加 161.83%；建築貸款平均每筆貸款金額約 1.67 億元，較上季增加 14.38%，較去年同季增加 10.68%。

觀察北部區域各縣市狀況相較去年同季，建築貸款餘額部分，以台北市增加 20.23% 為最多，以基隆市減少 9.64% 為最多；建築貸款新核准金額部分，各縣市均為呈現增加之情況，其中以宜蘭縣增加 436.15% 為最多；建築貸款平均每筆貸款部份，以桃園縣 74.15% 為最多，而以基隆市減少 27.75% 為最多。

###### (3) 中部區域

本季中部區域建築貸款餘額約 1,381.76 億元，較上季增加 3.80%，較去年同季增加 21.12%；建築貸款新核准額度約 348.17 億元，較上季增加 30.53%，較去年同季增加 182.08%；建築貸款平均每筆貸款金額約 0.83 億元，較上季增加 34.28%，較去年同季減少 2.82%。

觀察中部區域各縣市狀況相較去年同季，建築貸款餘額部分，各縣市大多呈現增加之情況，其中以南投縣增加 54.00% 為最多，僅苗栗縣減少 5.28%；建築貸款新核准金額部分，各縣市均呈現增加之情況，其中以南投縣增加 1,955.56% 為最多；建築貸款平均每筆貸款部份，各縣市大多呈現增加之情況，其中以彰化縣增加 244.83% 為最多，僅台中市減少 8.15%。

###### (4) 南部區域

本季南部區域建築貸款餘額約 1,009.87 億元，較上季增加 4.93%，較去年同季增加 20.12%；建築貸款新核准額度約 204.59 億元，較上季增加 27.96%，較去年同季增加 191.48%；建築貸款平均每筆貸款金額約 0.47 億元，較上季增加 28.25%，較去年同季減少 16.81%。

觀察南部區域各縣市狀況相較去年同季，建築貸款餘額部分，各縣市均呈現增加之情況，其中以澎湖縣增加 299.10% 為最多；建築貸款新核准金額部分，各縣市大多呈現增加之情況，以屏東縣增加 1,582.22% 為最多，僅澎湖縣減少 100.00%；建築貸款平均每筆貸款部份，以澎湖縣 133.33% 為最多，而以嘉義縣減少 52.18% 為最多。

###### (5) 東部區域

本季東部區域建築貸款餘額約 21.01 億元，較上季增加 4.95%，較去年同季增加 42.25%；建築貸款新核准額度約 2.29 億元，較上季減少 38.77%，較去年同季增加 663.33%；建築貸款平均每筆貸款金額約 0.15 億元，較上季減少 42.82%。在本區，因原始數值太小，常有百分比變動較大之情況。

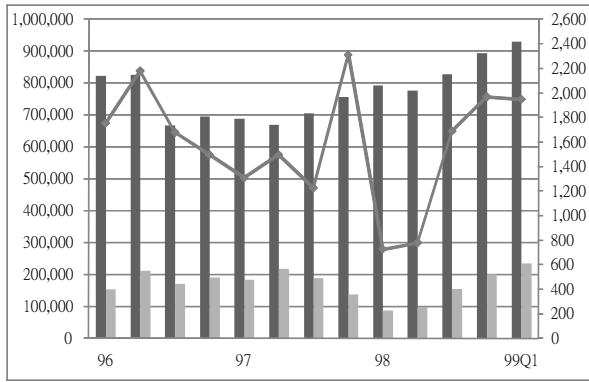
(6) 金馬區域

本季金馬區域建築貸款餘額約 2.76 億元，較上季增加 2.60%，較去年同季增加 190.53%；建築貸款新核准額度約 0.24 億元，較上季減少 61.29%；建築貸款平均每筆貸款金額約 0.12 億元，較上季減少 22.58%。在本區，因原始數值太小，常有百分比變動較大之情況。

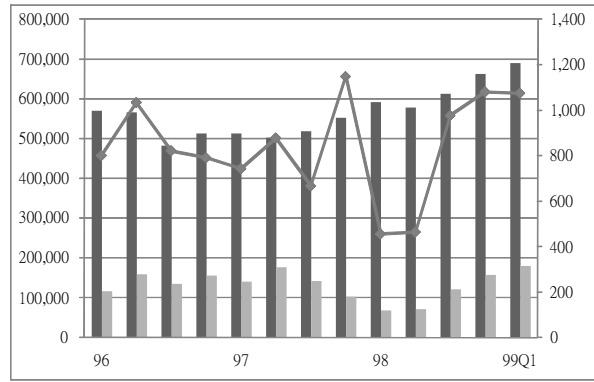
表十五 建築貸款餘額-季資料

單位：百萬元，件、%

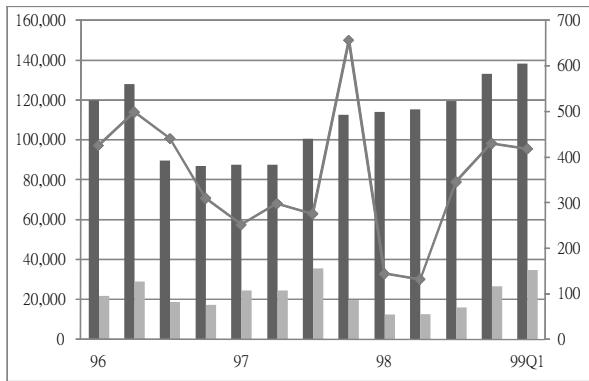
地區		98Q1	98Q2	98Q3	98Q4	99Q1	相對上季	相對去年同季
全國	建築貸款餘額	791,273	776,770	827,053	894,517	930,423	4.01	17.59
	建築貸款核准金額	87,897	97,433	155,049	200,792	234,894	16.98	167.24
	建築貸款核准件數	724	776	1,688	1,967	1,947	-1.02	168.92
	建築貸款平均每筆金額	121.40	125.56	91.85	102.08	120.64	18.19	-0.63
北部區域	建築貸款餘額	591,551	577,380	612,380	662,889	688,883	3.92	16.45
	建築貸款核准金額	68,505	70,428	121,014	157,694	179,365	13.74	161.83
	建築貸款核准件數	454	464	976	1,080	1,074	-0.56	136.56
	建築貸款平均每筆金額	150.89	151.78	123.99	146.01	167.01	14.38	10.68
中部區域	建築貸款餘額	114,080	115,412	119,634	133,112	138,176	3.80	21.12
	建築貸款核准金額	12,343	12,531	15,923	26,673	34,817	30.53	182.08
	建築貸款核准件數	144	132	345	430	418	-2.79	190.28
	建築貸款平均每筆金額	85.72	94.93	46.15	62.03	83.29	34.28	-2.82
南部區域	建築貸款餘額	84,070	82,367	92,980	96,245	100,987	4.93	20.12
	建築貸款核准金額	7,019	14,394	17,777	15,989	20,459	27.96	191.48
	建築貸款核准件數	125	177	350	439	438	-0.23	250.40
	建築貸款平均每筆金額	56.15	81.32	50.79	36.42	46.71	28.25	-16.81
東部區域	建築貸款餘額	1,477	1,516	1,842	2,002	2,101	4.95	42.25
	建築貸款核准金額	30	80	215	374	229	-38.77	663.33
	建築貸款核准件數	1	3	15	14	15	7.14	1400.00
	建築貸款平均每筆金額	30.00	26.67	14.33	26.71	15.27	-42.85	-49.11
金馬區域	建築貸款餘額	95	95	217	269	276	2.60	190.53
	建築貸款核准金額	0	0	120	62	24	-61.29	-
	建築貸款核准件數	0	0	2	4	2	-50.00	-
	建築貸款平均每筆金額	-	-	60.00	15.50	12.00	-22.58	-



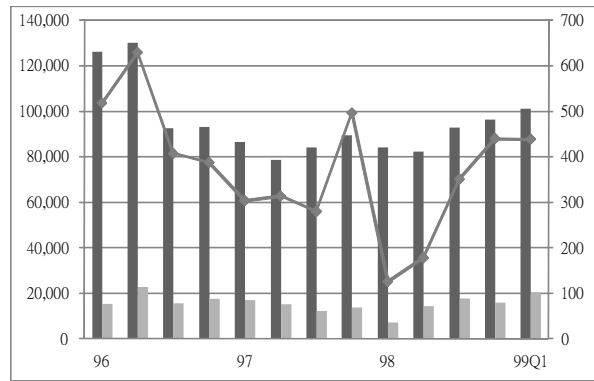
圖三十七 全國建築貸款趨勢圖



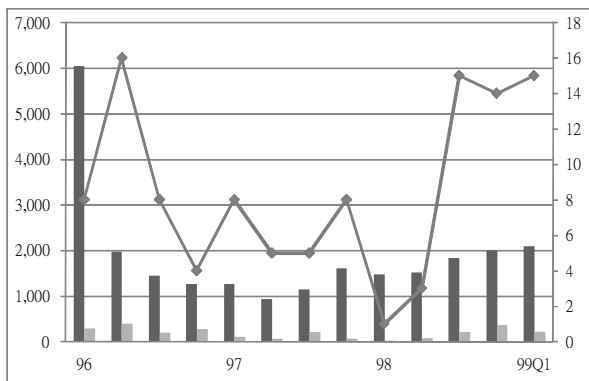
圖三十八 北部建築貸款趨勢圖



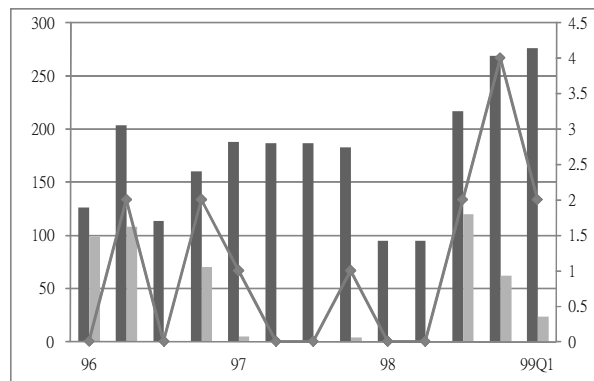
圖三十九 中部建築貸款趨勢圖



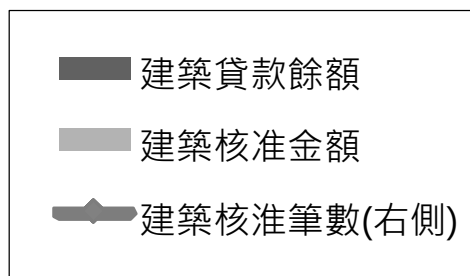
圖四十 南部建築貸款趨勢圖



圖四十一 東部建築貸款趨勢圖



圖四十二 金馬建築貸款趨勢圖



表十六 民國 99 年第 1 季建築貸款餘額變動表

單位：百萬元，%

區域別	建築貸款餘額			建築貸款核准金額			建築貸款平均每筆金額		
	本季	相對上季	相對 去年同季	本季	相對上季	相對 去年同季	本季	相對上季	相對 去年同季
總計	930,423	4.01	17.59	234,894	16.98	167.24	120.64	18.19	-0.63
基隆市	6,442	7.51	-9.64	1,708	1,776.92	333.50	94.89	2089.74	-27.75
台北縣	196,701	5.09	17.06	50,483	32.94	199.69	164.44	26.01	16.17
台北市	373,698	2.41	20.23	101,485	4.97	133.12	232.76	12.19	12.28
桃園縣	55,818	3.64	13.41	12,722	-3.82	231.82	90.23	24.83	74.15
新竹縣	28,365	14.97	8.39	6,958	18.98	267.18	69.58	-39.32	-26.56
新竹市	20,437	6.72	-8.90	4,867	60.57	171.90	121.68	80.65	22.35
宜蘭縣	7,422	3.89	-4.21	1,142	35.63	436.15	35.69	-2.52	67.55
苗栗縣	4,739	9.80	-5.28	1,096	65.56	828.81	36.53	115.23	116.72
台中縣	19,116	10.89	50.29	5,492	61.20	201.92	58.43	86.92	9.21
台中市	102,626	3.09	17.36	24,846	24.27	149.31	118.88	18.92	-8.15
彰化縣	5,502	-13.65	13.63	1,700	33.12	1,854.02	50.00	37.04	244.83
南投縣	2,621	14.35	54.00	740	207.05	1,955.56	29.60	35.10	228.89
雲林縣	3,572	6.72	50.72	943	-13.72	197.48	36.27	19.46	83.06
嘉義縣	2,074	-1.75	33.98	263	-30.97	378.18	13.15	-62.03	-52.18
嘉義市	4,045	12.49	56.60	960	-14.29	387.31	32.00	-22.86	94.92
台南縣	8,937	-1.75	8.64	1,581	135.27	360.93	32.94	203.89	72.85
台南市	8,916	13.12	18.55	2,542	7.35	641.11	29.91	-1.49	48.22
高雄縣	17,897	4.08	27.92	3,384	-5.10	571.43	45.12	-0.04	34.29
高雄市	53,555	5.26	13.42	10,972	56.74	98.77	76.19	60.01	-22.70
屏東縣	4,681	1.72	69.48	757	-12.59	1,582.22	21.03	-17.44	86.91
澎湖縣	882	-0.23	299.10	0	7.00	-100.00	7.00	7.00	133.33
台東縣	569	7.97	29.91	72	12.50	140.00	10.29	-19.64	-65.71
花蓮縣	1,532	3.86	47.45	157	-49.35	-	19.63	-43.02	-
金門縣	276	2.60	190.53	24	-61.29	-	12.00	-22.58	-
連江縣	-	-	-	0	-	-	-	-	-

資料來源：銀行公會各會員銀行。

## 2. 購置住宅貸款

### (1) 全國

本季全國購置住宅貸款餘額約 4 兆 9,462.02 億元，較上季增加 0.95%，較去年同季增加 15.71%；購置住宅貸款新承作貸放核准金額約 3,508.44 億元，較上季減少 2.63%，較去年同季增加 49.73%；購置住宅貸款平均每筆貸放金額約 556 萬元，較上季增加 3.74%，較去年同季增加 27.82%。

### (2) 北部區域

本季北部區域購置住宅貸款餘額約 3 兆 2,787.47 億元，較上季增加 1.33%，較去年同季增加 16.18%；購置住宅貸款新承作貸放核准金額約 2,620.76 億元，較上季減少 0.29%，較去年同季增加 50.22%；購置住宅貸款平均每筆貸放金額約 642 萬元，較上季增加 6.94%，較去年同季增加 32.36%。

北部區域相較去年同季，購置住宅貸款餘額部份，各縣市均呈現增加之情況，其中以宜蘭縣增加 22.95% 為最多；購置住宅貸款核准金額部份，各縣市均呈現增加之情況，其中以桃園縣增加 72.27% 為最多；購置住宅貸款平均每筆貸放金額部份，各縣市大多呈現增加之情況，僅宜蘭縣減少 4.27%。

### (3) 中部區域

本季中部區域購置住宅貸款餘額約 7,696.34 億元，較上季增加 0.59%，較去年同季增加 17.53%；購置住宅貸款新承作貸放核准金額約 472.02 億元，較上季減少 13.37%，較去年同季增加 56.13%；購置住宅貸款平均每筆貸放金額約 434 萬元，較上季減少 6.79%，較去年同季增加 23.47%。

中部區域相較去年同季，購置住宅貸款餘額部份，各縣市均呈現增加之情況，其中以臺中市增加 19.92% 為最多；購置住宅貸款核准金額部份，各縣市均呈現增加之情況，其中以臺中市增加 82.32% 為最多；購置住宅貸款平均每筆貸放金額部份，各縣市大多呈現增加之情況，僅苗栗縣減少 5.45%。

### (4) 南部區域

本季南部區域購置住宅貸款餘額約 8,501.38 億元，較上季減少 0.11%，較去年同季增加 12.31%；本季新承作貸放核准金額約 392.06 億元，較上季減少 4.37%，較去年同季增加 40.01%；本季購置住宅貸款平均每筆貸放金額約 367 萬元，較上季減少 0.01%，較去年同季增加 14.64%。

南部區域相較去年同季，購置住宅貸款餘額部份，各縣市均呈現增加之情況，其中以澎湖縣增加 44.36% 為最多；購置住宅貸款核准金額部份，各縣市均呈現增加之情況，其中以高雄縣增加 69.07% 為最多；購置住宅貸款平均每筆貸放金額部份，各縣市大多呈現增加之情況，僅澎湖縣減少 15.81%。

### (5) 東部區域

本季東部區域購置住宅貸款餘額約 451.12 億元，較上季減少 0.44%，較去年同季增加 16.50%；本季新承作貸放核准金額約 21.42 億元，較上季增加 14.18%，較去年同季增加 47.83%；本季購置住宅貸款平均每筆貸放金額約 305 萬元，較上季減少 3.71%，較去年同季增加 11.15%。

(6) 金馬區域

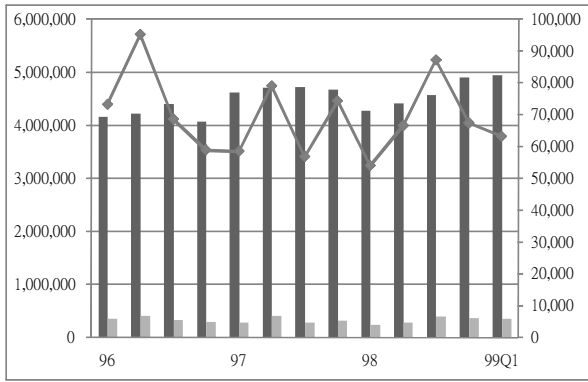
本季金馬區域購置住宅貸款餘額約 25.71 億元，較上季增加 6.42%，較去年同季增加 21.27%；本季新承作貸放核准金額約 2.18 億元，較上季增加 107.62%，較去年同季增加 34.57%；本季購置住宅貸款平均每筆貸放金額約 376 萬元，較上季減少 14.09%，較去年同季減少 0.23 %。

表十七 購置住宅貸款餘額-季資料

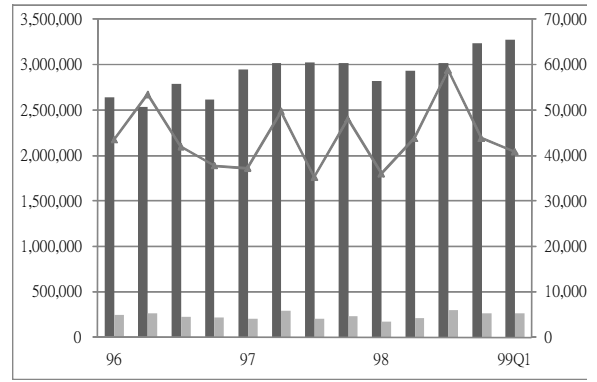
單位：百萬元、件、%

地區		98Q1	98Q2	98Q3	98Q4	99Q1	相對上季	相對去年同季
全國	購置住宅貸款餘額	4,274,685	4,411,596	4,565,237	4,899,518	4,946,202	0.95	15.71
	購置住宅貸款金額	234,310	288,624	392,494	360,317	350,844	-2.63	49.73
	購置住宅貸款件數	53,938	66,468	87,128	67,244	63,116	-6.14	-9.49
	購置住宅貸款平均每筆金額	4.35	4.34	4.51	5.36	5.56	3.74	27.82
北部區域	購置住宅貸款餘額	2,822,042	2,929,353	3,020,198	3,235,593	3,278,747	1.33	16.18
	購置住宅貸款金額	174,465	211,223	298,449	262,849	262,076	-0.29	50.22
	購置住宅貸款件數	35,944	43,724	58,708	43,752	40,794	-6.76	13.49
	購置住宅貸款平均每筆金額	4.85	4.83	5.08	6.01	6.42	6.94	32.36
中部區域	購置住宅貸款餘額	654,820	666,814	701,359	765,100	769,634	0.59	17.53
	購置住宅貸款金額	30,232	38,196	47,525	54,489	47,202	-13.37	56.13
	購置住宅貸款件數	8,602	10,443	13,573	11,705	10,878	-7.07	26.46
	購置住宅貸款平均每筆金額	3.51	3.66	3.50	4.66	4.34	-6.79	23.47
南部區域	購置住宅貸款餘額	756,981	774,485	801,000	851,097	850,138	-0.11	12.31
	購置住宅貸款金額	28,002	37,487	44,563	40,998	39,206	-4.37	40.01
	購置住宅貸款件數	8,748	11,660	14,129	11,171	10,684	-4.36	22.13
	購置住宅貸款平均每筆金額	3.20	3.22	3.15	3.67	3.67	-0.01	14.64
東部區域	購置住宅貸款餘額	38,722	38,793	40,300	45,312	45,112	-0.44	16.50
	購置住宅貸款金額	1,449	1,579	1,869	1,876	2,142	14.18	47.83
	購置住宅貸款件數	644	641	718	592	702	18.58	-23.51
	購置住宅貸款平均每筆金額	1.46	1.12	1.28	1.54	1.63	-3.71	11.15
金馬區域	購置住宅貸款餘額	2,120	2,151	2,380	2,416	2,571	6.42	21.27
	購置住宅貸款金額	162	139	88	105	218	107.62	34.57
	購置住宅貸款件數	43	32	25	24	58	141.67	34.88
	購置住宅貸款平均每筆金額	3.77	4.34	3.52	4.38	3.76	-14.09	-0.23

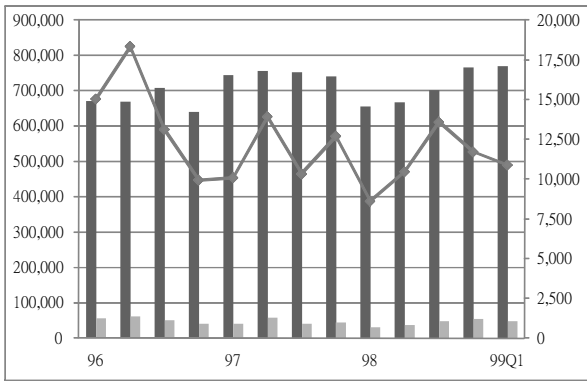




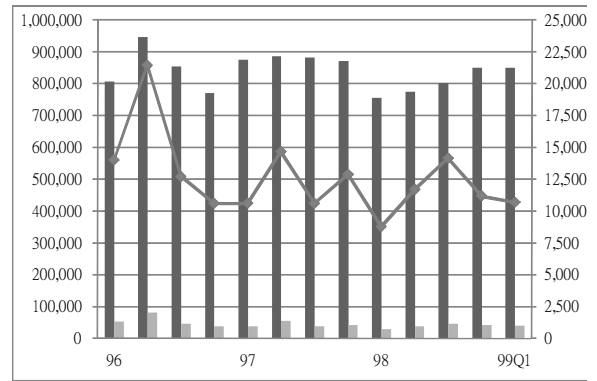
圖四十三 全國住宅貸款趨勢圖



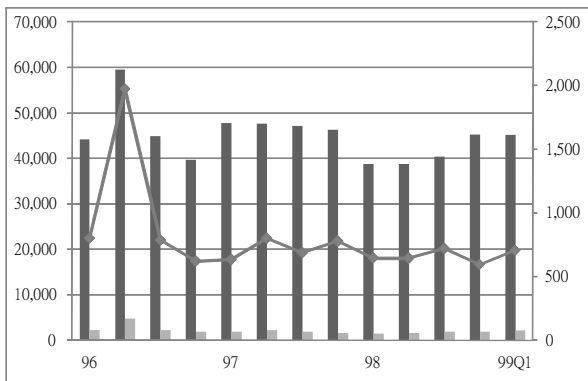
圖四十四 北部住宅貸款趨勢圖



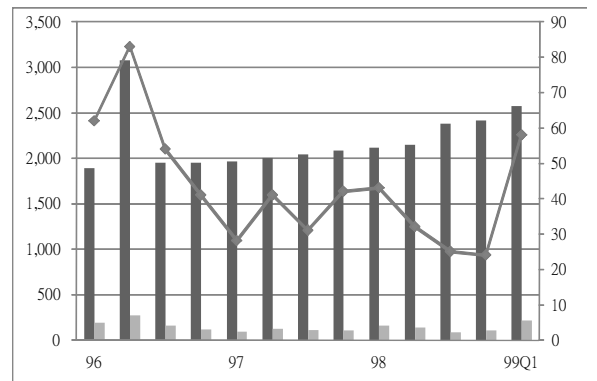
圖四十五 中部住宅貸款趨勢圖



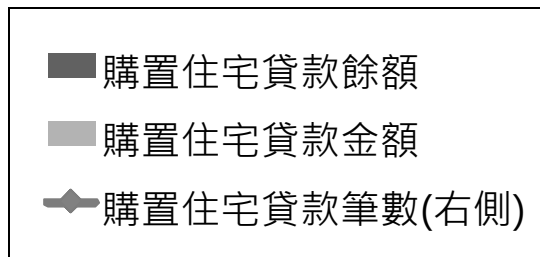
圖四十六 南部住宅貸款趨勢圖



圖四十七 東部住宅貸款趨勢圖



圖四十八 金馬住宅貸款趨勢圖



表十八 民國 99 年第 1 季購置住宅貸款餘額變動表

單位：百萬元，%

區域別	購置住宅貸款餘額			購置住宅貸款核准金額			購置住宅貸款平均每筆金額		
	本季	相對上季	相對 去年同季	本季	相對上季	相對 去年同季	本季	相對上季	相對 去年同季
總計	4,946,202	0.95	15.71	350,844	-2.63	49.73	5.56	3.74	27.82
基隆市	47,659	-0.05	7.42	2,843	44.83	68.42	4.92	51.59	52.98
台北縣	1,195,729	1.32	19.09	93,252	-4.19	44.70	5.21	3.91	31.48
台北市	1,238,577	1.89	14.06	119,535	3.09	53.25	10.36	5.36	43.51
桃園縣	512,452	0.33	15.30	27,721	-3.96	72.27	4.04	5.89	25.48
新竹縣	119,844	0.83	11.90	6,978	15.11	41.74	5.26	10.34	20.49
新竹市	107,600	2.02	19.76	8,489	-13.04	26.80	5.38	21.44	16.12
宜蘭縣	56,886	-0.47	22.95	3,258	11.84	24.21	3.25	-0.65	-4.27
苗栗縣	55,476	-0.25	14.81	2,495	-14.85	29.07	3.29	-15.18	-5.45
台中縣	188,024	-0.24	14.70	8,470	-3.30	30.09	3.27	-2.96	13.59
台中市	370,465	1.64	19.92	30,034	-18.68	82.32	5.44	-3.73	30.08
彰化縣	73,220	-0.59	15.47	3,083	6.16	11.50	3.13	-3.65	5.84
南投縣	42,537	-0.94	19.48	1,471	7.69	42.68	3.03	-6.08	3.55
雲林縣	39,912	-0.01	15.22	1,649	3.19	8.56	3.08	-4.72	12.82
嘉義縣	26,994	-0.63	11.62	995	3.11	62.58	2.61	-7.45	24.60
嘉義市	39,758	0.19	12.10	2,105	5.62	19.53	3.42	3.04	11.37
台南縣	93,621	-0.66	9.23	3,598	0.70	35.47	2.85	4.05	11.87
台南市	142,927	-0.52	8.66	5,712	-8.45	19.65	3.78	0.63	16.56
高雄縣	150,536	0.19	18.28	6,844	-4.67	69.07	3.74	-1.17	24.33
高雄市	330,495	0.13	12.24	17,195	-7.66	41.42	4.19	0.98	12.53
屏東縣	60,392	-0.46	10.57	2,414	15.89	39.86	2.81	7.26	10.23
澎湖縣	5,415	1.25	44.36	343	-0.29	28.95	2.83	-31.60	-15.81
台東縣	15,118	-0.40	23.06	798	40.00	45.09	2.69	10.77	29.46
花蓮縣	29,994	-0.46	13.45	1,344	2.91	49.50	3.32	-9.29	8.16
金門縣	2,506	6.68	19.28	218	198.63	34.57	3.76	2.98	-0.23
連江縣	65	-2.99	242.11	-	-100.00	-	-	-	-

資料來源：銀行公會各會員銀行。

### 3. 購置住宅貸款違約狀況

#### (1) 全國

本季全國購置住宅貸款約 4 兆 9,447.93 億元，較上季增加 9.99%，較去年同季增加 13.98%；購置住宅貸款總逾放金額約 380.44 億元，較上季減少 2.52%，較去年同季減少 36.83%；購置住宅貸款違約率為 0.77%，較上季減少 0.10%，較去年同季減少 0.62%。

#### (2) 北部區域

本季北部區域購置住宅貸款約 3 兆 2,778.55 億元，較上季增加 15.13%，較去年同季增加 14.74%；購置住宅貸款總逾放金額約 205.46 億元，較上季減少 2.46%，較去年同季減少 37.01%；購置住宅貸款違約率為 0.63%，較上季減少 0.11%，較去年同季減少 0.52%。

北部區域相較去年同季，購置住宅貸款總額部份，各縣市均呈現增加之情況，其中以宜蘭縣增加 19.96% 為最多；購置住宅貸款逾放金額部份，各縣市均呈現減少之情況，其中以臺北市減少 45.55% 為最多；購置住宅貸款違約率部份，各縣市均呈現減少之情況，以桃園縣減少 1.05% 為最多。

#### (3) 中部區域

本季中部區域購置住宅貸款約 7,687.51 億元，較上季增加 10.76%，較去年同季增加 15.55%；購置住宅貸款總逾放金額約 65.75 億元，較上季減少 3.21%，較去年同季減少 35.77%；購置住宅貸款違約率為 0.86%，較上季減少 0.12%，較去年同季 0.68%。

中部地區相較去年同季，購置住宅貸款總額部份，各縣市均呈現增加之情況，其中臺中市以增加 18.28% 為最多；購置住宅貸款逾放金額部份，各縣市均呈現減少之情況，其中以臺中市減少 51.09% 為最多；購置住宅貸款違約率部份，各縣市均呈現減少之情況，以苗栗縣與南投縣均減少 0.90% 為最多。

#### (4) 南部區域

本季南部區域購置住宅貸款約 8,500.68 億元，較上季減少 6.72%，較去年同季增加 9.73%；購置住宅貸款總逾放金額約 102.09 億元，較上季減少 2.62%，較去年同季減少 37.94%；購置住宅貸款違約率為 1.20%，較上季增加 0.05%，較去年同季減少 0.92%。

南部區域相較去年同季，購置住宅貸款總額部份，各縣市均呈現增加之情況，其中以澎湖縣增加 41.06% 為最多；購置住宅貸款逾放金額部份，各縣市均呈現減少之情況，其中以嘉義市減少 56.89% 為最多；購置住宅貸款違約率部份，各縣市均呈現減少之情況，以嘉義縣減少 1.16% 為最多。

#### (5) 東部區域

本季東部區域購置住宅貸款約 457.88 億元，較上季增加 11.28%，較去年同季 15.11%；購置住宅貸款總逾放金額約 6.97 億元，較上季增加 4.03，較去年同季減少 22.56%；購置住宅貸款違約率為 1.52%，較上季減少 0.11%，較去年同季減少 0.74%。

## (6) 金馬區域

本季金馬區域購置住宅貸款約 23.31 億元，較上季增加 6.88%，較去年同季增加 9.23%；購置住宅貸款總逾放金額約 0.17 億元，較上季增加 6.25%，較去年同季無變動；購置住宅貸款違約率為 0.73%，較上季無變動，較去年同季減少 0.07%。

表十九 購置住宅貸款違約狀況-季資料

單位：百萬元，%，百分點

地區		98Q1	98Q2	98Q3	98Q4	99Q1	相對上季	相對去年同季
全國	購置住宅貸款總額	4,338,344	4,560,755	4,411,628	4,495,634	4,944,793	9.99	13.98
	購置住宅逾放金額	60,221	55,872	50,126	39,027	38,044	-2.52	-36.83
	購置住宅貸款違約率	1.39	1.23	1.14	0.87	0.77	-0.10	-0.62
北部區域	購置住宅貸款總額	2,856,410	3,010,757	2,903,219	2,846,971	3,277,855	15.13	14.75
	購置住宅逾放金額	32,618	30,645	27,786	21,064	20,546	-2.46	-37.01
	購置住宅貸款違約率	1.14	1.02	0.96	0.74	0.63	-0.11	-0.52
中部區域	購置住宅貸款總額	665,305	700,108	675,195	694,073	768,751	10.76	15.55
	購置住宅逾放金額	10,236	9,503	8,376	6,793	6,575	-3.21	-35.77
	購置住宅貸款違約率	1.54	1.36	1.24	0.98	0.86	-0.12	-0.68
南部區域	購置住宅貸款總額	774,717	807,373	789,796	911,264	850,068	-6.72	9.73
	購置住宅逾放金額	16,450	14,938	13,219	10,484	10,209	-2.62	-37.94
	購置住宅貸款違約率	2.12	1.85	1.67	1.15	1.20	0.05	-0.92
東部區域	購置住宅貸款總額	39,778	40,356	41,277	41,145	45,788	11.28	15.11
	購置住宅逾放金額	900	771	726	670	697	4.03	-22.56
	購置住宅貸款違約率	2.26	1.91	1.76	1.63	1.52	-0.11	-0.74
金馬區域	購置住宅貸款總額	2,134	2,161	2,141	2,181	2,331	6.88	9.23
	購置住宅逾放金額	17	15	19	16	17	6.25	0.00
	購置住宅貸款違約率	0.80	0.69	0.89	0.73	0.73	0.00	-0.07



表二十 民國 99 年第 1 季購置住宅貸款違約狀況變動表

單位：百萬元，%

區域別	購置住宅貸款總額			購置住宅貸款逾放金額			購置住宅貸款違約率		
	本季	相對上季	相對 去年同期	本季	相對上季	相對 去年同期	本季	相對上季	相對 去年同期
總計	4,944,793	9.99	13.98	38,044	-2.52	-36.83	0.77	-0.1	-0.62
基隆市	48,167	12.38	5.67	878	-1.68	-24.64	1.82	-0.26	-0.73
台北縣	1,190,818	13.08	17.63	5,693	-3.3	-41.32	0.48	-0.08	-0.48
台北市	1,241,880	20.08	13.39	3,478	1.25	-45.55	0.28	-0.05	-0.28
桃園縣	513,359	9.89	12.34	8,328	-4	-31.86	1.62	-0.23	-1.05
新竹縣	119,323	6.00	10.06	945	-1.97	-30.26	0.79	-0.06	-0.46
新竹市	107,666	19.03	18.69	726	1.54	-27.98	0.67	-0.12	-0.44
宜蘭縣	56,642	21.44	19.96	498	0.61	-36.07	0.88	-0.18	-0.77
苗栗縣	55,516	6.67	11.97	834	-1.65	-30.09	1.5	-0.13	-0.9
台中縣	187,533	6.52	12.42	1,777	-4.82	-35.71	0.95	-0.11	-0.71
台中市	368,899	16.51	18.28	1,509	-8.71	-51.09	0.41	-0.11	-0.58
彰化縣	73,779	16.52	14.10	886	-1.99	-28.20	1.2	-0.23	-0.71
南投縣	43,298	11.56	17.34	1,040	5.48	-14.68	2.4	-0.14	-0.9
雲林縣	39,726	-15.86	12.01	529	-1.12	-28.61	1.33	0.2	-0.76
嘉義縣	27,213	-26.11	9.26	329	-9.86	-44.33	1.21	0.22	-1.16
嘉義市	39,799	-4.64	9.97	294	-4.85	-56.89	0.74	0	-1.15
台南縣	92,868	-30.36	6.41	906	-1.74	-40.67	0.98	0.28	-0.77
台南市	143,258	-15.19	6.68	1,272	-1.01	-51.02	0.89	0.13	-1.05
高雄縣	150,442	6.45	14.68	2,563	-4.22	-30.43	1.7	-0.19	-1.1
高雄市	330,496	-0.33	9.79	3,858	-0.8	-36.31	1.17	-0.01	-0.84
屏東縣	60,660	14.39	8.21	968	-5.1	-24.67	1.6	-0.33	-0.7
澎湖縣	5,332	18.54	41.06	19	5.56	-29.63	0.36	-0.04	-0.36
台東縣	15,310	11.40	21.31	305	6.64	-12.86	1.99	-0.09	-0.78
花蓮縣	30,478	11.23	12.23	392	2.08	-28.73	1.29	-0.12	-0.74
金門縣	2,267	7.24	7.19	17	6.25	0.00	0.75	-0.01	-0.05
連江縣	64	-4.48	236.84	-	-	-	-	-	-

資料來源：銀行公會各會員銀行。