

# 住宅資訊統計季報

## Housing Statistics

民國 95 年第 3 季

3<sup>rd</sup> Quarter, 2006

委託單位：內政部營建署

Construction and Planning Agency, Ministry of the Interior

執行單位：財團法人國土規劃及不動產資訊中心

Institute for Physical Planning and Information

中華民國 95 年 11 月

11/2006



# 目 錄

壹、前言.....	1
貳、編製說明.....	3
參、統計季報凡例.....	9
肆、住宅資訊提要分析.....	11
伍、住宅資訊報表.....	33
一、住宅需求.....	37
表 1-1-1 家戶數與平均戶量季報表.....	37
表 1-1-2 弱勢家庭數季報表.....	38
表 1-1-3 人口數量變動季報表.....	39
表 1-2-1 家庭所得年報表.....	40
表 1-2-2 住宅權屬年報表.....	41
二、住宅供給.....	43
表 2-1-1 住宅存量季報表.....	43
表 2-1-2 住宅流量季報表.....	44
表 2-1-3 住宅居住水準狀況年報表.....	45
表 2-2-1 各機關管理住宅用地年度報表.....	46
表 2-2-2 公有非公用住宅用地年報表.....	47
表 2-2-3 都市地價指數半年報表.....	48
三、住宅市場.....	49
表 3-1-1 住宅市場景氣指標季報表.....	49
表 3-1-2 住宅市場信心分數季報表.....	50
表 3-1-3 法院拍定成屋價位季報表.....	51
表 3-1-4 建物所有權登記件數季報表.....	53
表 3-1-5 房地產交易課稅情形季報表.....	55
四、住宅金融.....	57
表 4-1-1 住宅建築融資放款餘額季報表.....	57
表 4-1-2 住宅購屋貸款餘額季報表.....	58



# 壹、前言

為提供民眾購屋、業者投資及政府決策之參考，本署自 80 年度起依據行政院 80 年 7 月 5 日台(80)內 22104 號函核定「建立住宅資訊系統實施要點」，每年定期彙整及分析各有關機關提出之資料，並出版「住宅資訊統計彙報」，十餘年來，深獲各界好評。

由於近年來國內外社會及經濟情勢快速變遷，並為配合 94 年 5 月 24 日行政院核定「整體住宅政策」中「加強住宅及不動產相關資訊的建置及發布」之政策內涵，本署於 94 年度委託「財團法人國土規劃及不動產資訊中心」辦理「檢討住宅資訊統計彙報及資料庫建置規劃」案，針對現行住宅資訊統計方式進行檢討分析及提出改善建議，並研提「住宅資訊統計季報」。

本署依據上開研究成果建議，研擬「建立住宅資訊系統實施要點」修正草案(含相關報表)，於 95 年 2 月 20 日邀集各公務資料主管單位研商並依據會議結論完成旨揭要點修正草案(含相關報表)後隨即報院，並於 95 年 4 月 10 日奉行政院秘書長 95 年 4 月 10 日院台建字第 0950015806 號函示「請洽詢本院經濟建設委員會意見後，本於權責自行核處」，經本署依據行政院經濟建設委員會 95 年 5 月 10 日都字第 0950001904 號函所提意見修正後，於 95 年 5 月 23 日以台內營字第 0950802862 號函請各相關單位配合提供相關資料，並委託「財團法人國土規劃及不動產資訊中心」辦理本季報之編製工作。



## 貳、編製說明

本季報之住宅資訊報表，係根據資料來源單位公佈或函送之數據編定。由於資料來源單位統計時點互異，故表單中分別有季報、半年報或年報，至於各報表之詳細欄位說明請參閱下表列。

### (一) 住宅需求

報表編號及名稱	欄位名稱	欄位說明	更新頻率
表 1-1-1 家戶數與平均 戶量季報表	戶數	戶政機關登錄設籍之家戶數(不含共同事業戶)	每季
	戶量	每戶平均人口數	
表 1-1-2 弱勢家庭數季 報表	列冊低收入戶	經申請戶籍所在地直轄市、縣(市)主管機關審核認定，符合家庭總收入平均分配全家人口後，每人每月在最低生活費以下，且家庭財產未超過中央、直轄市主管機關公告之當年度一定金額者	每季
	身心障礙者人數	係指個人因生理或心理因素致其參與社會及從事生產活動功能受到限制或無法發揮，經鑑定符合中央衛生主管機關所定等級障礙並領有身心障礙手冊者為範圍	每季
	列冊獨居老人人數	1. 列冊關懷之年滿 65 歲以上之單身獨居老人目前居住之事實 2. 本資料包括一戶 2 人以上老人，且其中一人缺乏生活自理能力者；或與子女同戶籍，但子女未經常性同住(連續達三天以上獨居之事實者)；或與子女同住，但子女缺乏生活自理能力	每季
	原住民家戶	該戶設籍人口中，戶長具有原住民身分者	每季
表 1-1-3 人口數量變動 季報表	人口數	戶政機關登記之設籍總人數	每季
	本季新增人口數	本季自然增加人數與社會增加人數之合計	
	自然增加率	係指一地區在該季中自然增加數對季末人口數之比率，也就是平均每千人口在一季中所增加之人數。 自然增加率 = 人口增加數(出生-死亡) ÷ 季末人口數 × 1000	

報表編號及名稱	欄位名稱	欄位說明	更新頻率
	社會增加率	係指一地區在該季中社會增加數對季末人口數之比率，社會增加數即遷入人口減去遷出人口。 社會增加率=(遷入人口數-遷出人口數)÷季末人口數×1000	
	總增加率	即自然增加率與社會增加率之和	
表 1-2-1 家庭所得年報表	平均每戶就業人口數	係指各地區就業人口總和除以總戶數	每年更新一次，並於當年第 2 季季報顯示前一年年底之資料
	平均每戶所得收入總計	每戶所得收入總計為所有收入之總和	
	平均每戶可支配所得	每戶可支配所得為所得收入總計扣除非消費支出	
	平均每戶消費支出	每戶消費支出包括食品及飲料、菸草、衣著鞋襪、房地租及水電、燃料燈光、家具及家庭設備、家事管理、醫療保健、運輸及通訊、娛樂教育和文化服務、雜項支出	
	消費支出比例	消費支出占可支配所得之比例	
	儲蓄率	儲蓄占可支配所得之比例(儲蓄金額係以可支配所得減去消費支出計算)	
表 1-2-2 住宅權屬年報表	自有	現住房屋所有權係屬戶內成員之任何一人或其直系親屬者	每年更新一次，並於當年第 2 季季報顯示前一年年底之資料
	租賃	住戶對其所住家宅，無所有權，而係以租賃或以押租方式，租用他人所有之房屋者	
	配住	指由服務單位配住之住宅，包括政府及公民營企業配住者	
	其他	含借用親友或機關提供所有之房屋者	

## (二) 住宅供給

報表編號及名稱	欄位名稱	欄位說明	更新頻率
表 2-1-1 住宅存量季報表	住宅存量	1. 住宅存量=最近一期(89年)戶口及住宅普查中所統計之住宅存量+從該期到本季所累計之住宅類使用執照核發宅數-從該期到本期所累計之住宅類拆除執照宅數。 2. 住宅之認定於民國 94 年前係指建築執照中使用類別為住宅類與店鋪住宅類者。民國 95 年後則為使用類別登記為 H2 (住宅、集合住宅、民宿) 者。	每季



報表編號及名稱	欄位名稱	欄位說明	更新頻率
表 2-1-2 住宅流量季報	核發建造執照宅數	建築管理機關核發建築物新建之建造執照宅數(宅數即營建署所發行營建統計年報中之戶數)。住宅之認定則為使用類別登記為 H2 (住宅、集合住宅、民宿) 者	每季
	核發建造執照總樓地板面積	建築管理機關核發建築物新建、增建、改建或修建之建造執照總樓地板面積。總樓地板面積為建築物各層包括地下層、屋頂突出物及夾層等樓地板面積之總和。	
	核發使用執照宅數	建築管理機關核發建築物使用執照宅數(宅數即營建署所發行營建統計年報中之戶數)。住宅之定義同前。	
	核發使用執照總樓地板面積	建築管理機關核發建築物使用執照總樓地板面積。總樓地板面積定義同前。	
	拆除執照宅數	建築管理機關核發建築物拆除執照宅數。住宅之定義同前。	
	拆除執照總樓地板面積	建築管理機關核發建築物拆除執照總樓地板面積。總樓地板面積定義同前。	
表 2-1-3 住宅居住水準 狀況年報表	平均每戶建坪	建坪係指房屋總樓地板面積的總坪數，包括樓梯間、陽台與走廊	每年更新一次，並於當年第 2 季季報顯示前一年年底之資料
	平均每戶人數	每戶人數為戶內居住人口數	
	平均每人居住面積	每人居住面積為住宅建坪除以戶內居住人口數之值	
表 2-2-1 各機關(構)管理住宅用地年報表	軍眷區	台灣地區各縣市軍眷區之都市計畫面積與非都市計畫面積	每年更新一次，並於次一年的第 1 季顯示前一年年底之資料
	抵費地	重劃區內土地所有權人提供抵付工程費用、重劃費用及貸款利息等費用的土地	
	區段徵收	區段徵收後政府取得尚未處分之建築用地	
	國宅用地	台灣地區各縣市國宅用地之都市計畫面積與非都市計畫面積	
表 2-2-2 公有非公用住宅用地年報表	國有	土地權屬為國有之都市計畫面積與非都市計畫面積	每年更新一次，並於次一年的第 1 季顯示前一年年底之資料
	直轄市、縣市有	土地權屬為直轄市、縣市有之都市計畫面積與非都市計畫面積	
	鄉鎮市有	土地權屬為鄉鎮市有之都市計畫面積與非都市計畫面積	
表 2-2-3 都市地價指數半年報表	總指數	地價指數係指內政部地政司自民國 82 年 7 月起依據平均區段地價面積加權法所編制之「都市地區」地價指數。指數基期=92 年 3 月 31 日	每半年更新一次，並於每年第 4 季與第 2 季分別顯示前一年 9 月 30 日與該年 3 月

報表編號及名稱	欄位名稱	欄位說明	更新頻率
	住宅區	都市計畫區中使用分區為住宅區者之地價指數	31 日時間點之指數資料
	商業區	都市計畫區中使用分區為商業區者之地價指數	
	工業區	都市計畫區中使用分區為工業區者之地價指數	

### (三) 住宅市場

報表編號及名稱	欄位名稱	欄位說明	更新頻率
表 3-1-1 住宅市場景氣指標季報表	景氣燈號	紅燈表示景氣過熱，黃紅燈表示景氣略為過熱，綠燈表示景氣持平，黃藍燈表示景氣衰退，藍燈表示不景氣	每季
	景氣分數	景氣分數乃評估景氣狀況的另一指標，其與景氣燈號關係如下：20—18 分：紅燈。17—15 分：黃紅燈。14—12 分：綠燈。11—8 分：黃藍燈。7—4 分：藍燈。	
	領先指標	領先指標包括：國內生產毛額、貨幣供給額、營建股股價指數、建築貸款放款數變動量與消費者物價指數	
	同時指標	同時指標則包括：土地減建物買賣移轉登記件數指數、基準放款利率、建造執照面積、新推個案平均房價、新承做購屋貸款放款金額、住宅使用率	
	廠商市場景氣判斷	廠商市場景氣判斷係指透過針對金融機構消費金融部、建設公司、營造廠、廣告/代銷公司、仲介公司、建築經理公司、投資/顧問公司、不動產估價師事務所、地政士等九種業者所進行的抽樣調查，而得出對市場景氣之看法。「較上季增加率」乃對景氣看法表示轉好或變壞廠商比率之差額。該比率若為正數者，表示景氣好轉，負數者反之。「較去年同季增加率」亦可類推。	
表 3-1-2 住宅市場信心分數季報表	房價信心分數	100 為基準點，高於 100 表示看漲，低於 100 表示看跌	每季
	房價所得比	購買房屋總價÷家庭年所得	
	貸款負擔率	即每月房貸支出佔家庭月所得比	
	購屋動機分配之投資需求比	購屋動機為投資的購屋者佔總購屋者的比例	
	購屋動機分配之自助需求比	購屋動機為自住的購屋者佔總購屋者的比例	
	議價空間	(賣方開價-購屋總價)÷賣方開價	

報表編號及名稱	欄位名稱	欄位說明	更新頻率
	蒐尋時間	從開始搜尋到購買房屋所花費的時間	
	搜尋時間	從開始搜尋到購買房屋所花費的時間	
表 3-1-3 法院拍定成屋價位季報表	件數	拍定件數係指屬於同一財產檔編號，且房屋及土地同時拍定之件數	每季
	平均拍定價	平均拍定價之計算為該地區法院拍定成屋總金額除以總件數。	
	平均每坪價格	平均每坪價格之計算為該地區各拍定物件平均每坪價格加總後除以總件數	
表 3-1-4 建物所有權登記件數季報表	第一次登記件數	辦理所有權第一次登記之建物件數。件數係以建物謄本上之建號為計算單位。	每季
	第一次登記面積	辦理所有權第一次登記之建物總面積，總面積為產權登記面積	
	移轉登記件數	辦理所有權移轉登記之建物宅數。移轉登記包括買賣、拍賣、繼承、贈與其他。件數係以建物謄本上之建號為計算單位。	
	移轉登記面積	辦理所有權移轉登記之建物總面積，總面積為產權登記面積。移轉登記包括買賣、拍賣、繼承、贈與其他。	
表 3-1-5 房地產交易課稅情形季報表	買賣契稅免稅件數	不動產因買賣而取得所有權且免稅之件數。件數係以稅籍編號為計算單位。	每季
	買賣契稅應稅件數	不動產因買賣而取得所有權且應稅之件數。件數係以稅籍編號為計算單位。	
	買賣契稅應納稅額	不動產因買賣而取得所有權且應稅之稅額。	
	土地增值稅免稅件數	不動產移轉且免繳交土地增值稅之件數。稅額件數係以地號為計算單位，如該地號同時跨越免稅與應稅兩種稅種時，則兩邊均予以統計。	
	土地增值稅應稅件數	不動產移轉且應繳交土地增值稅之件數。件數係以地號為計算單位，如該地號同時跨越免稅與應稅兩種稅種時，則兩邊均予以統計。	
	土地增值稅應納稅額	不動產因移轉所繳交土地增值稅之稅額	

(四) 住宅金融

報表編號 及名稱	欄位名稱	欄位說明	更新頻率
表 4-1-1 各銀行辦理住宅及企業建築放款季報表	截至上季住宅貸款餘額	截至上季各銀行住宅貸款尚未到期之本金餘額	每季
	截至本季住宅貸款餘額	截至本季各銀行住宅貸款尚未到期之本金餘額	
	本季新增(減)住宅貸款餘額	本季各銀行新核准住宅貸款案金額	
	辦理住宅及企業建築之放款總額	各銀行年度計畫辦理住宅及企業建築貸款之放款總額	
	已辦理住宅及企業建築之放款餘額	本季各銀行年度已辦理住宅及企業建築貸款之放款金額額	
表 4-1-2 國內銀行承作購屋貸款情形季報表	本季承作筆數	本季各銀行新承作購屋貸款筆數	每季
	貸款總金額	截至本季各銀行新承作購屋貸款總金額	
	平均每筆貸款金額	本季各銀行新承作購屋貸款平均每筆金額(貸款總金額/本季承作筆數)	

# 參、住宅統計季報凡例

## 一、資料期間

- (一) 本季報主要資料為季資料，標示為「民國 N 年第 1 季」、「民國 N 年第 2 季」、「民國 N 年第 3 季」、與「民國 N 年第 4 季」。若為存量性質之資料，如人口數，則表示於該季季末之存在數量。若為流量之資料，如新增人口數，則表示為在該季期間內所產生之數量。
- (二) 本季報部分表單受限於資料來源發佈頻率，可能為半年資料或年資料。半年資料於季報第一季時，以前一年之下半年資料呈現，標示為「民國 (N-1) 年下半年」；於季報第二季、第三季時，以該年之上半年資料呈現，標示為「民國 N 年上半年」；於季報第四季時，以該年之下半年資料呈現，標示為「民國 N 年下半年」。年資料部分，則於第一季、第二季與第三季時，以前一年年底之資料呈現，標示為「民國 (N-1) 年底」；於第四季時則以該年年底之資料呈現，標示為「民國 N 年底」。

## 二、數字差異

- (一) 由於四捨五入，本年報細數之和與其總數或略有出入，不予調整。
- (二) 本刊所載數字，或因校訂修正而與前期數字有不同者，應以本期數字為準。

## 三、單位

- (一) 本季報各表單量測單位除於項目欄內括註外，皆於各表欄首右側寫明，並將資料來源標示於各表欄底。部分表單更於各表欄底下方增加註記，說明該表單之運算方式與使用上之限制。
- (二) 本表所列度量衡單位，除「表 2-1-3 住宅居住水準狀況年報表」與「表 3-1-3 法院拍定成屋價位季報表」之面積採「坪」計算外，其餘各表一律採用公制。
- (三) 本季報與家戶有關之單位，屬戶口者，以戶數 (Household) 表示；屬住宅者，以宅數 (Housing Unit) 表示。

## 四、空間統計單元

- (一) 統計單元除表 3-1-1 房地產市場景氣指標季報表、3-1-2 房地產市場信心分數季報表外，均以縣市為統計單元。
- (二) 各縣市之排序，在表報部分依照一般政府主計單位習慣排序，即先列出直轄市，再由北而南列出各縣，最後則是省轄市。另外在提要分析則依北部區域、中部區域、南部區域、東部區域、金馬地區之方式排序。

## 五、符號

- (一)「...」表示該地區未執行該項調查，或資料無法取得。
- (二)「-」表示資料不連續或統計上無法運用。前者包括時間上或地區上的不連續。如某統計可能為從特定年度後才開始執行，故更早的資料無法取得。或某統計可能部分地區資料在該期間未完成統計，均標示為「-」。後者指雖然原資料提供各地區資料，但未提供加總資料，而該加總資料無法直接以各地區統計資料直接運算而得者。
- (三)「0」表示數值為 0 或該數值不及 0.5 單位，「0.0」表示數值不及 0.05 單位，餘類推。



# 肆、住宅資訊提要分析

## 摘要

民國 95 年第 3 季全國整體住宅供給率約 101.50%，住宅存量僅超過家戶數 11.1 萬宅，各區域差異性並不高，僅台北市短缺問題最為明顯，其餘出現短缺縣市多屬人口外流地區。台中市住宅供給率過高問題改善速度相當緩慢。住宅流量方面，北部區域建造執照戶數出現微幅下修，中部區域則亦有一成左右降幅；在使用執照核發數量上，北部區域有 13% 增幅，中部與南部區域則出現萎縮。住宅市場方面，整體市場規模呈現擴大，所有權第一次登記件數成長幅度較高，買賣移轉登記件數則微幅上升。

## 一、住宅供需動態

### (一) 家戶數與住宅存量動態

#### 1. 全國

民國 95 年第 3 季全國總家戶數為 7,383,799 戶，較上季增加 0.63%，變動幅度相當緩和。本季住宅存量計有 7,494,812 宅，較上季增加 0.38%，呈現穩定增加狀況。本季全國住宅存量超過家戶數約 11.1 萬宅，住宅供給率為 101.5%，屬於供給勉強充足的結構。

#### 2. 北部區域

民國 95 年第 3 季北部區域總家戶數為 3,379,659 戶，較上季增加 0.74%；本季住宅存量計有 3,454,629 宅，較上季增加 0.46%，均呈現穩定增加狀況。本季住宅存量超過家戶數約 7.5 萬宅，住宅供給率為 102.22%，屬於供給勉強充足的結構。就縣市別觀察，桃園縣與新竹縣在家戶數與住宅存量的持續增加，台北市住宅供給率僅 91.31%，住宅短缺數達 8.1 萬戶，新建住宅仍有相當大的需求。

#### 3. 中部區域

民國 95 年第 3 季中部區域總家戶數為 1,668,605 戶，較上季增加 0.52%；本季住宅存量計有 1,744,863 宅，較上季增加 0.27%，呈現穩定增加狀況。本季住宅存量超過家戶數約 7.6 萬宅，住宅供給率為 104.57%。就縣市別觀察，台中縣市家戶數量較高，苗栗縣住宅存量增加率較高，台中市住宅供給率 120.65%，供過於求的問題較為明顯。

#### 4. 南部區域

民國 95 年第 3 季南部區域總家戶數為 2,112,615 戶，較上季增加 0.55%；本季住宅存量計有 2,091,617 宅，較上季增加 0.34%，呈現穩定增加狀況。本季住宅供給率為 99.01%，住宅短缺數約 2 萬宅。就縣市別觀察，高雄縣市家戶數與住宅存量增加率較高。在住宅供給率方面，僅嘉義市、台南市與高雄市超過 100%，澎湖縣則約九成。

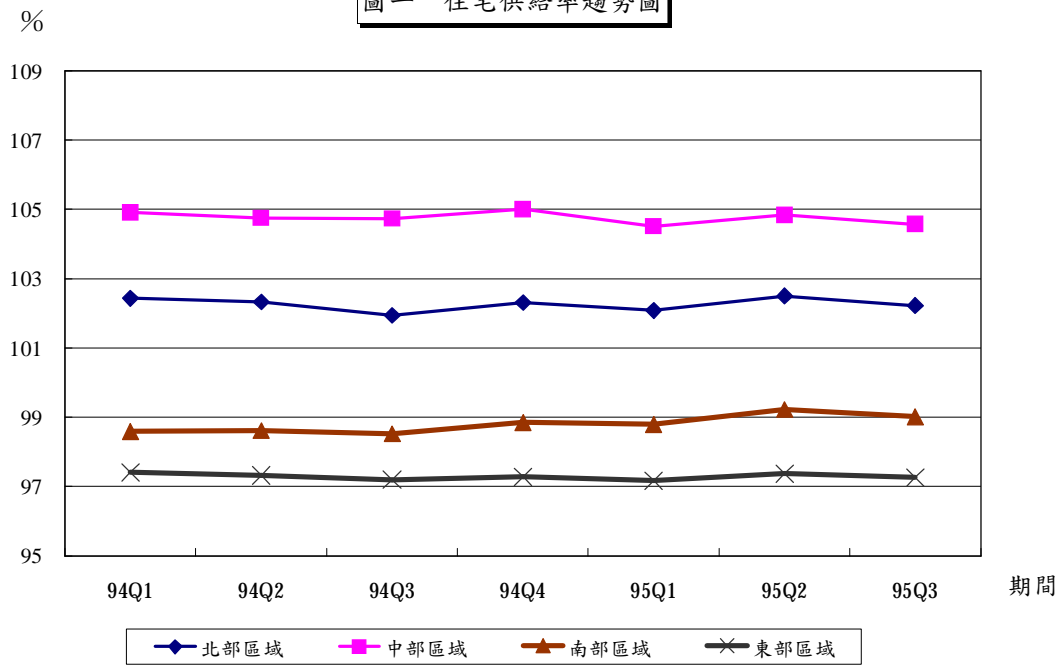
#### 5. 東部區域

民國 95 年第 3 季東部區域總家戶數為 192,831 戶，較上季增加 0.37%；本季住宅存量計有 187,544 宅，較上季增加 0.26%，呈現緩慢增加狀況。本季住宅短缺數約 5 千戶，住宅供給率為 97.26%，住宅短缺現象尚待改善。

#### 6. 金馬地區

民國 95 年第 3 季金馬地區總家戶數為 30,089 戶，較上季增加 1.19%；本季住宅存量計有 16,159 宅，較上季增加 0.44%，呈現家戶數與住宅存量快速增加狀況。

圖一 住宅供給率趨勢圖





表一 民國 95 年第 3 季家戶數與住宅存量變動表

單位：戶、宅數

	家戶數		住宅存量		住宅供給率	住宅短缺數
	95 年第 3 季 (a)	相對 95 年第 2 季	95 年第 3 季 (b)	相對 95 年第 2 季	95 年第 3 季住宅供給率(b/a)	95 年第 3 季住宅短缺數(a-b)
總計	7,383,799	0.63	7,494,812	0.38	101.50	-111,013
北部區域	3,379,659	0.74	3,454,629	0.46	102.22	-74,970
基隆市	141,134	0.54	152,038	0.13	107.73	-10,904
台北縣	1,279,492	0.69	1,355,655	0.51	105.95	-76,163
台北市	942,424	0.62	860,563	0.15	91.31	81,861
桃園縣	602,564	0.98	661,800	0.83	109.83	-59,236
新竹縣	142,065	1.35	140,842	0.68	99.14	1,223
新竹市	127,553	0.67	137,396	0.38	107.72	-9,843
宜蘭縣	144,427	0.65	146,335	0.41	101.32	-1,908
中部區域	1,668,605	0.52	1,744,863	0.27	104.57	-76,258
苗栗縣	159,772	0.55	154,874	0.45	96.93	4,898
台中縣	434,435	0.56	446,722	0.44	102.83	-12,287
台中市	353,320	0.67	426,287	0.13	120.65	-72,967
彰化縣	343,424	0.40	368,593	0.18	107.33	-25,169
南投縣	162,247	0.39	155,270	0.19	95.70	6,977
雲林縣	215,407	0.47	193,117	0.23	89.65	22,290
南部區域	2,112,615	0.55	2,091,617	0.34	99.01	20,998
嘉義縣	166,513	0.50	158,426	0.22	95.14	8,087
嘉義市	89,315	0.78	96,960	0.15	108.56	-7,645
台南縣	348,622	0.40	333,779	0.29	95.74	14,843
台南市	252,941	0.54	266,789	0.62	105.47	-13,848
高雄縣	409,781	0.54	391,277	0.20	95.48	18,504
高雄市	550,741	0.73	555,647	0.52	100.89	-4,906
屏東縣	264,713	0.38	261,598	0.08	98.82	3,115
澎湖縣	29,989	0.46	27,141	0.27	90.50	2,848
東部區域	192,831	0.37	187,544	0.26	97.26	5,287
台東縣	77,461	0.28	70,628	0.30	91.18	6,833
花蓮縣	115,370	0.43	116,916	0.24	101.34	-1,546
金馬地區	30,089	1.19	16,159	0.44	53.70	13,930
金門縣	28,228	1.22	14,003	0.50	49.61	14,225
連江縣	1,861	0.76	2,156	0.00	115.85	-295
備註	1.「住宅供給率」指住宅存量相對家戶數之比率，或指平均每一百個家戶所能分配的住宅單元數。 2.指數低於 100 即有住宅短缺現象。					

## (二) 弱勢家戶數量變動

### 1. 列冊低收入戶

本季全國低收入戶約 8.8 萬戶，北部區域佔 33,006 戶，台北縣減少幅度較高；中部區域 19,655 戶，台中市增幅較高；南部區域計有 26,805 戶，以高雄縣增加約一成幅度相對較高；東部地區 8,608 戶，金馬地區則有 322 戶。

### 2. 身心障礙者人數

本季全國身心障礙者人數約 96.9 萬人，較上季增加 1.68%。北部區域約佔 36.3 萬人，較上季增加 1.47%，數量上以台北縣市為主，增幅則以台北縣與新竹市較高；中部區域約 26 萬人，數量上以台中縣、彰化縣與雲林縣較高，增幅則以台中市較高；南部區域計有約 28.9 萬人，數量以台南縣與高雄縣市較多；東部地區計有約 4.4 萬人，金馬地區則有 5,040 人，較上季增加。

### 3. 列冊獨居老人人數

上季全國列冊獨居老人人數為 46,284 人，北部區域佔 11,024 人，以台北市比重較高；中部區域 11,468 人，以雲林縣較多；南部區域 18,229 人，以台南縣為主；東部地區 5,153 人，金馬地區則有 410 人。

### 4. 原住民家戶(為 95 年 1 月底資料)

全國原住民家戶為 129,599 戶，北部區域佔 38,722 戶，以桃園縣為最主要的聚集地區；中部區域 17,188 戶，以南投縣比重較高；南部區域 24,443 戶，以屏東縣為主；東部地區 49,184 戶，金馬地區則有 62 戶。

表二 民國 95 年第 3 季弱勢家戶與人數變動表

單位：戶、人、%

	列冊低收入戶		身心障礙者人數		列冊獨居老人數	原住民家戶
	95 年第 3 季	相對 95 年第 2 季	95 年第 3 季	相對 95 年第 2 季	95 年第 2 季	95 年 1 月底
總計	88,396	1.78	969,249	1.68	46,284	129,599
北部區域	33,006	0.01	363,076	1.47	11,024	38,722
基隆市	1,299	3.42	16,868	1.24	471	2,184
台北縣	10,887	-7.65	113,661	2.11	1,628	10,674
台北市	13,124	3.22	111,571	0.80	4,965	3,080
桃園縣	3,239	4.11	63,684	1.80	1,962	13,284
新竹縣	927	6.06	17,556	0.74	668	5,224
新竹市	760	6.00	13,228	2.27	459	528
宜蘭縣	2,770	3.24	26,508	1.00	871	3,748
中部區域	19,655	2.15	266,940	2.57	11,468	17,188
苗栗縣	1,982	0.51	27,794	1.21	2,102	2,430
台中縣	2,695	3.57	61,258	1.25	1,689	4,544
台中市	2,380	5.17	35,493	11.57	701	1,729
彰化縣	5,067	2.99	59,355	1.02	2,806	966
南投縣	3,446	1.95	30,623	0.33	1,269	7,289
雲林縣	4,085	-0.49	52,417	2.40	2,901	230
南部區域	26,805	3.80	289,551	1.18	18,229	24,443
嘉義縣	1,946	0.83	35,820	0.72	2,808	1,413
嘉義市	1,512	3.92	11,979	1.08	246	177
台南縣	2,667	1.48	54,239	1.66	5,978	710
台南市	2,591	5.24	25,996	1.36	797	428
高雄縣	3,270	12.72	50,976	1.04	3,587	3,984
高雄市	7,196	4.03	59,194	0.94	1,257	2,828
屏東縣	6,217	1.44	45,782	1.37	2,298	14,866
澎湖縣	1,406	0.29	5,565	1.18	1,258	37
東部區域	8,608	1.45	44,642	1.28	5,153	49,184
台東縣	4,370	0.00	18,864	1.16	2,304	23,522
花蓮縣	4,238	2.99	25,778	1.37	2,849	25,662
金馬地區	322	0.00	5,040	2.88	410	62
金門縣	277	-0.36	4,708	2.93	376	60
連江縣	45	2.27	332	2.15	43	2
備註	原住民家戶為民國 95 年 1 月底資料。					

### (三) 住宅建造執照與使用執照核發動態

#### 1. 全國

本季全國住宅建造執照共核發 28,205 宅，較上季減少 3.83%。其中南部區域增加，北部區域，中部、東部與金馬地區則呈現減少狀況。本季全國住宅使用執照核發 28,644 戶，較上季減少 2.96%，其中中部與南部區域較上季略減，北部與東部地區使照宅數則呈現增加趨勢。

#### 2. 北部區域

本季北部區域建造執照核發 19,414 宅，較上季減少 3.39%，其中新竹市較上季之增幅高達 34.71%，基隆市、台北市與新竹縣相對上季則呈現減少，顯示市場上新建住宅供給短期的持續調整。

本季北部區域住宅使用執照核發 16,118 宅，較上季增加 12.71%。其中新竹市較上季減少 58.39%，台北縣市與桃園縣則呈現增加，顯示前期增加的建造執照已陸續完工，後續發展值得關注。

#### 3. 中部區域

本季中部區域建造執照核發 3,730 宅，較上季減少 13.82%，其中雲林縣較上季減少 29.57%，市場波動較大。

本季中部區域住宅使用執照核發 4,713 宅，較上季減少 15%。相對上季台中縣南投縣雲林縣增加，其餘縣市均減少，且苗栗縣與台中市減幅均超過四成。

#### 4. 南部區域

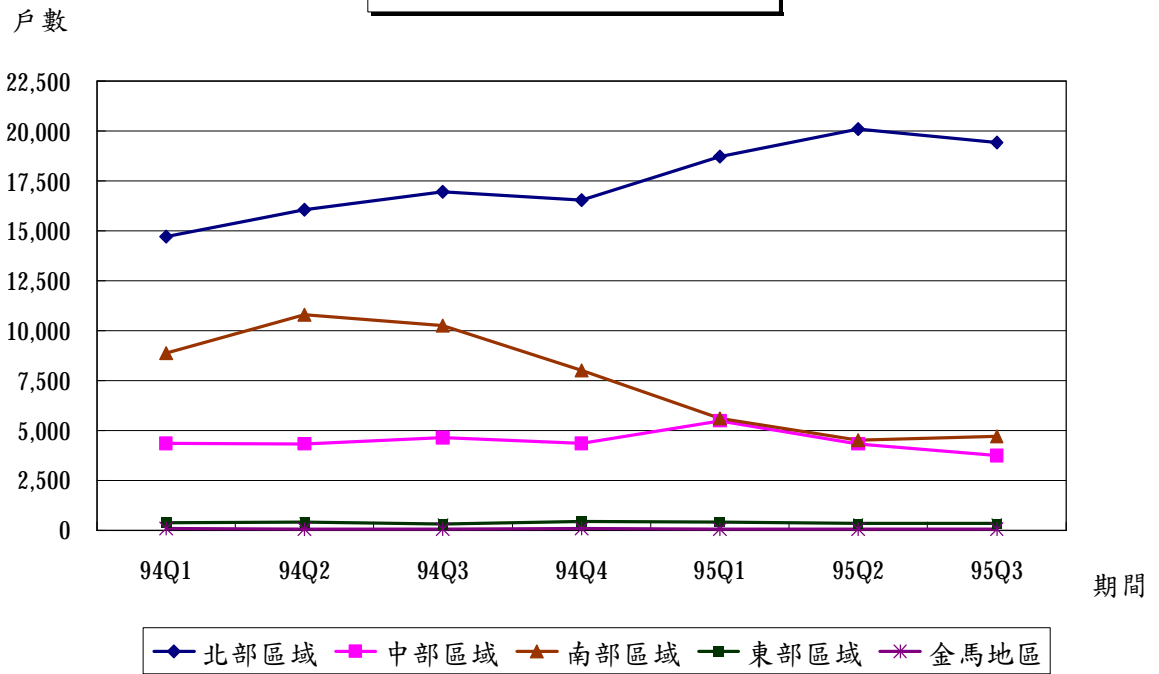
本季南部區域建造執照核發 4,689 宅，較上季增加 3.92%，其中除高雄縣增幅超過一倍、台南市增加 54.18% 外，其餘縣市均呈現縮減趨勢。

本季南部區域住宅使用執照核發 7,246 宅，較上季減少 21.67%。其中僅高雄縣與澎湖縣屏東縣相較上季有大幅下降，嘉義縣增加超過一倍，台南市增加 58.02%，其餘縣市則相對穩定。

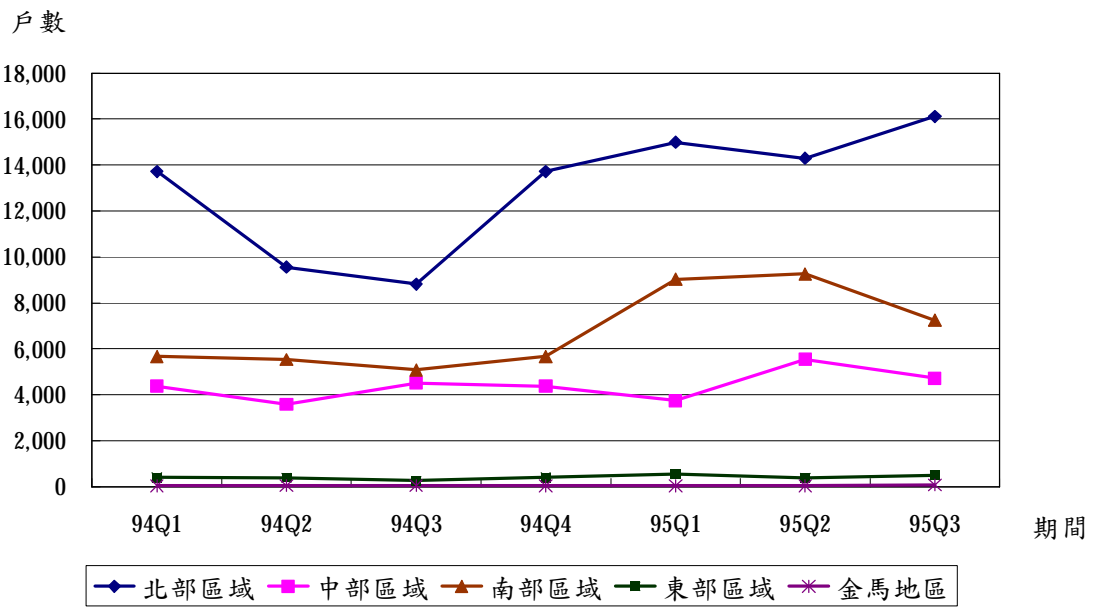
#### 5. 東部區域

本季東部區域建造執照核發 329 宅，較上季減少 1.79%，其中花蓮縣相對上季呈現成長，台東縣相較上季則呈現縮減。本季東部區域住宅使用執照核發 497 宅，較上季增加 28.09%。

圖二 核發建造執照戶數趨數圖



圖三 核發使用執照戶數趨勢圖



表三 民國 95 年第 3 季住宅建照執照與使用執照核發數量變動表

單位：宅數，%

	核發建造執照宅數		核發使用執照宅數	
	95 年第 3 季	相對 95 年第 2 季	95 年第 3 季	相對 95 年第 2 季
總計	28,205	-3.83	28,644	-2.96
北部區域	19,414	-3.39	16,118	12.71
基隆市	165	-41.90	203	-17.14
台北縣	10,236	-1.14	6,907	34.40
台北市	2,921	-19.64	1,471	31.34
桃園縣	3,919	5.07	5,443	10.05
新竹縣	698	-28.26	956	-3.53
新竹市	1,106	34.71	536	-58.39
宜蘭縣	369	23.41	602	5.43
中部區域	3,730	-13.82	4,713	-15.00
苗栗縣	474	-2.67	710	-40.29
台中縣	1,634	-9.72	1,978	41.79
台中市	752	-20.84	602	-54.19
彰化縣	503	-13.87	676	-33.33
南投縣	205	-23.22	298	18.25
雲林縣	162	-29.57	449	17.85
南部區域	4,689	3.92	7,246	-21.67
嘉義縣	181	-2.16	364	149.32
嘉義市	136	-40.09	151	7.09
台南縣	651	-38.87	965	17.97
台南市	996	54.18	1,664	58.02
高雄縣	998	133.18	803	-69.70
高雄市	1,529	-7.33	3,022	-19.63
屏東縣	140	-42.62	205	-55.14
澎湖縣	58	-13.43	72	-68.14
東部區域	329	-1.79	497	28.09
台東縣	54	-48.08	210	180.00
花蓮縣	275	19.05	287	-8.31
金馬地區	43	-25.86	70	112.12
金門縣	43	-25.86	70	112.12
連江縣	0	0.00	0	0.00

## (四) 住宅權屬動態

### 1. 全國

民國 94 年底全國住宅自有率為 87.33%，較 93 年增加 0.53%，其中以中部區域超過九成最高，其次為南部區域，再為北部區域與東部區域。全國租賃住宅比例為 7.77%，較 93 年減少，其中以北部區域比例最高，再依次為東部、中部與南部區域。此外，各縣市配住住宅比例除新竹市以外均低於 1%。

### 2. 北部區域

民國 94 年底北部區域住宅自有率為 86.03%，較 93 年增加 0.24%，其中以宜蘭縣與新竹縣均超過九成，台北市近 80.86% 為最低，相對民國 93 年而言，基隆市、桃園縣、新竹縣及宜蘭縣的自有率略降，而新竹市則有 6.7% 的增幅。

租賃住宅方面以台北市縣超過一成為最高，宜蘭縣僅 2.57% 最低。

### 3. 中部區域

民國 94 年底中部區域住宅自有率為 90.25%，較 93 年增加 1.53%，以台中市 83.97% 最低，其餘農業縣均超過九成，相對民國 93 年以苗栗縣的增幅較大，其餘地區呈現穩定。

租賃住宅方面以台中市的 12.66% 冠於全國，雲林縣的 1.01% 則為全國最低，台中市相對 93 年亦增加 2.03%，顯示都會區外來人口增加對租屋需求的影響。

### 4. 南部區域

民國 94 年底南部區域住宅自有率為 87.56%，較 93 年增加 0.72%，以嘉義縣的 92.92% 最高，其餘市縣多在八成五至九成之間，惟澎湖縣自有率僅八成。相對民國 93 年，嘉義市有較大增幅，澎湖則減少 8.32%，其餘地區呈現穩定。

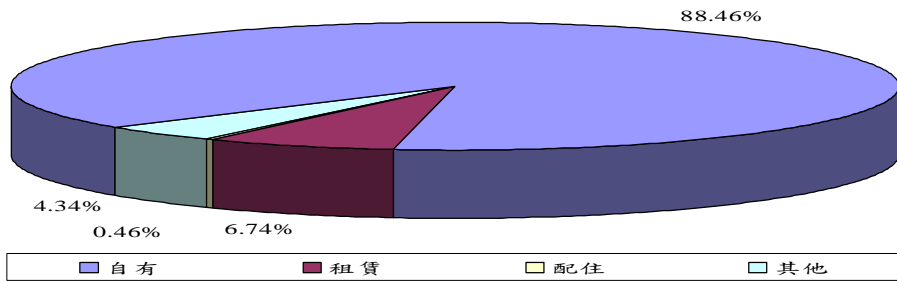
租賃住宅方面以台南市的 10.86% 最高，嘉義縣的 1.19% 最低。

### 5. 東部區域

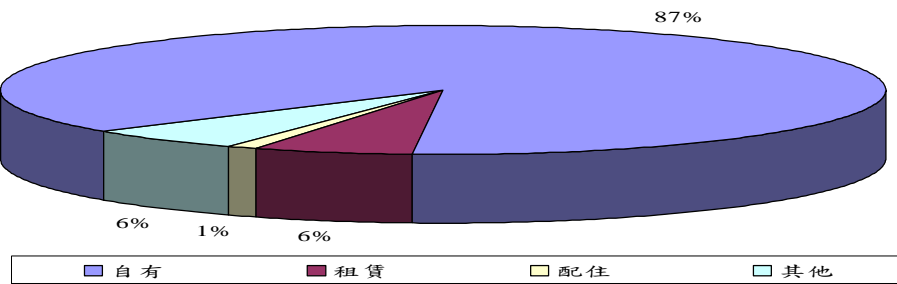
民國 94 年底東部區域住宅自有率為 82.32%，較 93 年降低 5.24%，其中花蓮縣自有率 78.85% 為全國最低，且較民國 93 年減少 9.93%，台東縣自有率則有 87.46%。

花蓮縣租賃住宅比例達到 9.85%，且相對 93 年增加 3.25%，顯示租屋人口持續增加，而購屋比例降低的趨勢。

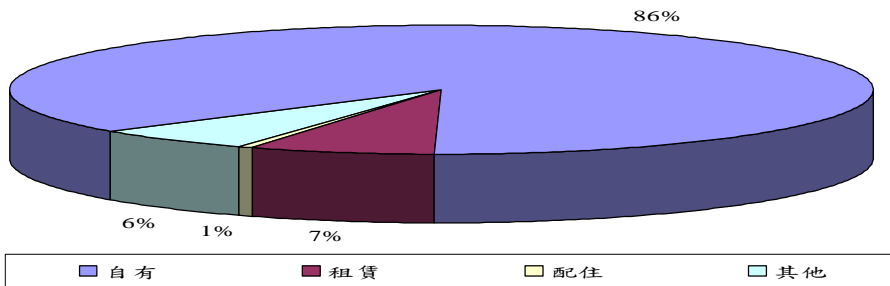
圖四 民國93年北部區域住宅權屬分配



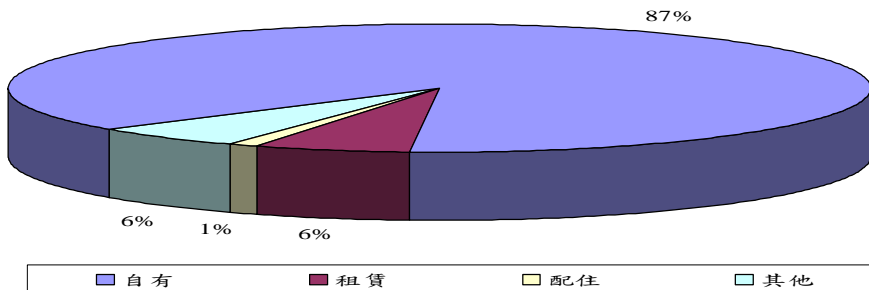
圖五 民國93年東部區域住宅權屬分配



圖六 民國93年南部區域住宅權屬分配

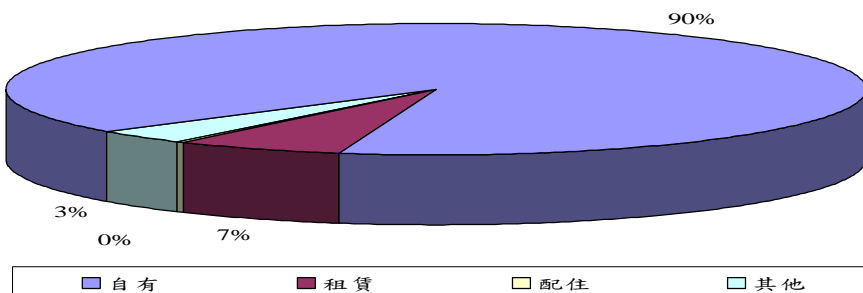


圖七 民國93年東部區域住宅權屬分配

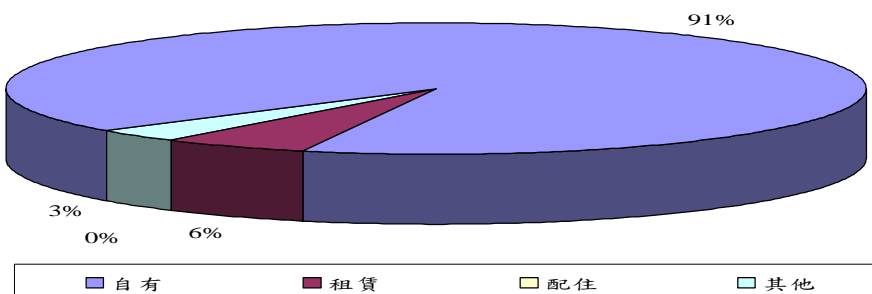




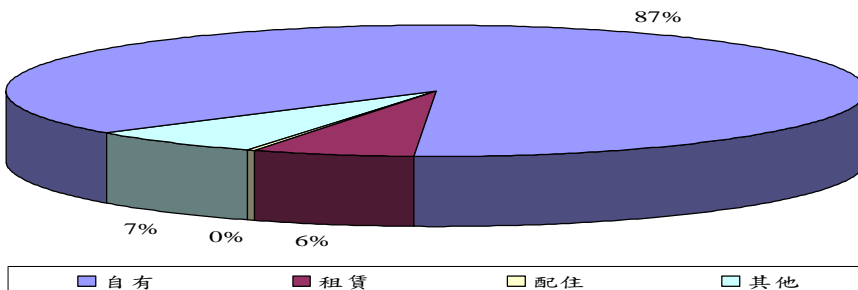
圖八 民國94年北部區域住宅權屬分配



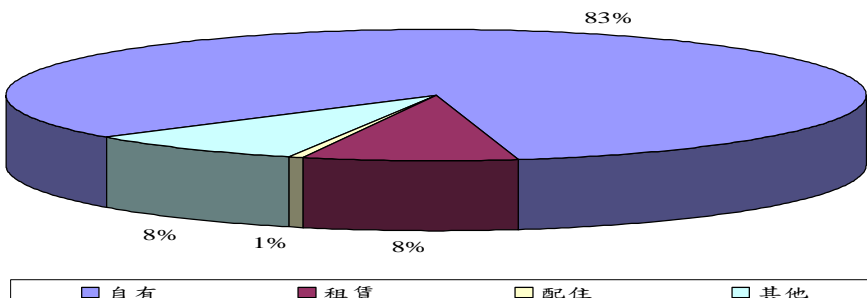
圖九 民國94年中部區域住宅權屬分配



圖十 民國94年南部區域住宅權屬分配



圖十一 民國94年東部區域住宅權屬分配



表四 民國 94 年底住宅權屬變動趨勢表

單位：%

	自有		租賃		配住		其他	
	94 年底	相對 93 年	94 年底	相對 93 年	94 年底	相對 93 年	94 年底	相對 93 年
總計	87.33	0.53	7.77	-0.31	0.30	-0.13	4.61	-0.09
北部區域	86.03	0.24	9.32	-0.09	0.35	-0.12	4.31	-0.04
基隆市	87.96	-2.12	6.93	2.68	0.00	-0.85	5.11	0.29
台北縣	85.71	0.47	10.80	-0.16	0.27	0.05	3.23	-0.37
台北市	80.86	0.37	10.89	-0.55	0.40	-0.61	7.85	0.79
桃園縣	89.54	-1.18	8.05	0.47	0.35	0.23	2.05	0.49
新竹縣	94.30	-0.09	3.17	-0.24	0.57	-0.01	1.96	0.34
新竹市	89.57	6.70	5.75	-0.94	1.33	0.89	3.35	-6.64
宜蘭縣	95.12	-0.30	2.57	-0.27	0.00	0.00	2.32	0.57
中部區域	90.25	1.53	6.44	0.26	0.07	-0.22	3.24	-1.57
苗栗縣	93.01	4.24	5.24	1.74	0.00	0.00	1.76	-5.98
台中縣	87.42	0.36	8.85	-0.39	0.00	-0.13	3.73	0.17
台中市	83.97	2.16	12.66	2.03	0.00	-0.71	3.38	-3.48
彰化縣	94.60	1.73	2.80	0.07	0.16	0.00	2.44	-1.80
南投縣	91.97	1.60	2.71	-1.97	0.00	-0.70	5.33	1.07
雲林縣	95.92	0.58	1.01	-0.50	0.25	0.25	2.82	-0.34
南部區域	87.56	0.72	6.29	-1.39	0.38	-0.03	5.78	0.71
嘉義縣	92.92	-2.29	1.19	-1.82	0.00	0.00	5.89	4.11
嘉義市	85.83	12.92	8.65	-1.95	0.72	-0.31	4.79	-10.66
台南縣	86.87	-5.08	6.01	0.24	0.16	-0.01	6.95	4.85
台南市	83.80	0.65	10.86	-2.08	0.58	0.37	4.76	1.06
高雄縣	89.90	2.97	4.74	-3.07	0.58	0.29	4.78	-0.19
高雄市	86.28	2.53	7.64	-1.92	0.34	-0.39	5.75	-0.22
屏東縣	89.09	0.03	4.36	0.76	0.43	0.04	6.12	-0.83
澎湖縣	80.27	-8.32	5.60	3.11	0.00	-1.50	14.13	6.72
東部區域	82.32	-5.24	8.41	2.49	0.48	-0.47	8.79	3.22
台東縣	87.46	1.70	6.28	1.38	0.72	-0.80	5.53	-2.28
花蓮縣	78.85	-9.93	9.85	3.25	0.31	-0.25	10.99	6.93
金馬地區	...	...	...	...	...	...	...	...
金門縣	...	...	...	...	...	...	...	...
連江縣	...	...	...	...	...	...	...	...

備註

- 1.自有、租賃、配住及其他四欄之相加總和為 100%。
- 2.由於家庭收支調查之對象僅限於台灣地區（包括台灣省各縣市、台北市及高雄市），故福建省無此資料。

## (五) 居住水準動態

### 1. 全國

民國 94 年底全國平均每戶建坪為 42.21 坪，較 93 年減少 0.47%，其中以中部區域的 50.73 坪最高，其次為南部區域，再為北部區域與東部區域。全國平均每人居住面積為 12.34 坪，較 93 年增加 1.82%，其中以中部區域平均每人 14.31 坪最高，再依次為東部、南部與北部區域。整體而言，平均每戶與每人居住面積水準相當不錯，且各縣市狀況亦都再合宜居住水準以上。

### 2. 北部區域

民國 94 年底北部區域平均每戶建坪為 42.78 坪，較 93 年增加 2.42%，其中新竹縣市均超過 50 坪為最高，基隆市與台北縣市均在 30 坪左右，為全國平均每戶面積最小地區。北部區域平均每人居住面積為 11.76 坪，較 93 年增加 1.91%，其中基隆市與台北縣市平均每人低於 10 坪為全國最低。

### 3. 中部區域

民國 94 年底中部區域平均每戶建坪為 50.73 坪，較 93 年減少 1%，其中以台中市平均每戶 42.71 坪相對較小，其餘縣市多在 50 坪以上。中部區域平均每人居住面積為 14.31 坪，較 93 年增加 0.56%，除台中市的 12.64 坪外，其餘縣市每人居住面積均 13 坪至 16 坪之間，居住空間相當充裕。

### 4. 南部區域

民國 94 年底南部區域平均每戶建坪為 43.68 坪，較 93 年增加 2.20%，其中以澎湖縣平均每戶 36.41 坪相對較小，其餘縣市則在 40 至 50 坪之間。南部區域平均每人居住面積為 13.51 坪，較 93 年增加 5.30%，增加速度相當高，各縣市每人居住面積分布在 12.3 坪至 14.8 坪之間，居住空間差異不大且尚稱充裕。

### 5. 東部區域

民國 94 年底東部區域平均每戶建坪為 40.14 坪，較 93 年減少 3.63%，平均每人居住面積為 13.96 坪，較 93 年增加 2.87%，台東縣與花蓮縣每人居住面積分別為 13.61 坪與 14.31 坪間，居住空間相當充裕。

表五 民國 94 年底居住水準變動表

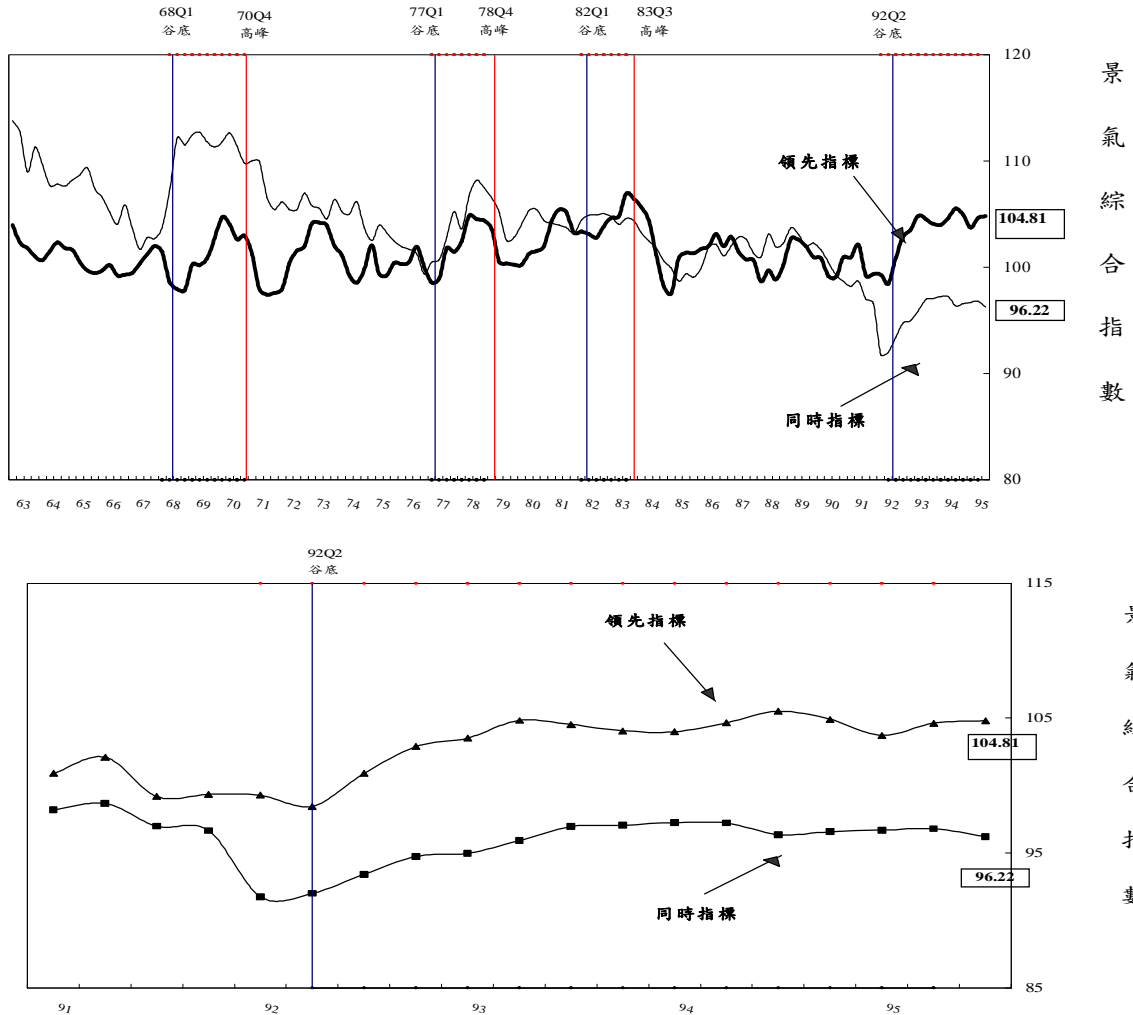
單位：坪，%

	平均每宅建坪		平均每人居住面積	
	94 年底	相對 93 年	94 年底	相對 93 年
總計	42.21	-0.47	12.34	1.82
北部區域	42.78	2.42	11.76	1.91
基隆市	31.74	-3.32	8.99	-6.06
台北縣	32.51	1.85	9.26	3.00
台北市	30.55	-2.21	9.70	0.00
桃園縣	46.39	-6.26	12.44	-3.72
新竹縣	60.20	2.03	14.72	1.31
新竹市	52.11	12.45	13.79	10.41
宜蘭縣	45.94	10.46	13.39	13.00
中部區域	50.73	-1.00	14.31	0.56
苗栗縣	56.67	7.31	15.36	4.99
台中縣	54.69	3.03	14.66	6.85
台中市	42.71	-5.40	12.64	-5.11
彰化縣	50.57	-7.48	13.56	-3.49
南投縣	54.33	1.00	14.97	-6.79
雲林縣	45.40	-5.36	14.69	7.46
南部區域	43.68	2.20	13.51	5.30
嘉義縣	43.10	-0.55	13.47	6.31
嘉義市	47.68	13.63	14.49	7.02
台南縣	44.72	-2.68	13.23	2.80
台南市	40.70	-3.05	13.43	12.95
高雄縣	48.87	-2.30	14.76	-0.87
高雄市	43.62	9.16	13.09	10.74
屏東縣	44.36	11.82	13.32	4.39
澎湖縣	36.41	-6.69	12.30	-1.05
東部區域	40.14	-3.63	13.96	2.87
台東縣	38.78	-2.24	13.61	6.66
花蓮縣	41.50	-4.86	14.31	-0.90
金馬地區	...	...	...	...
金門縣	...	...	...	...
連江縣	...	...	...	...

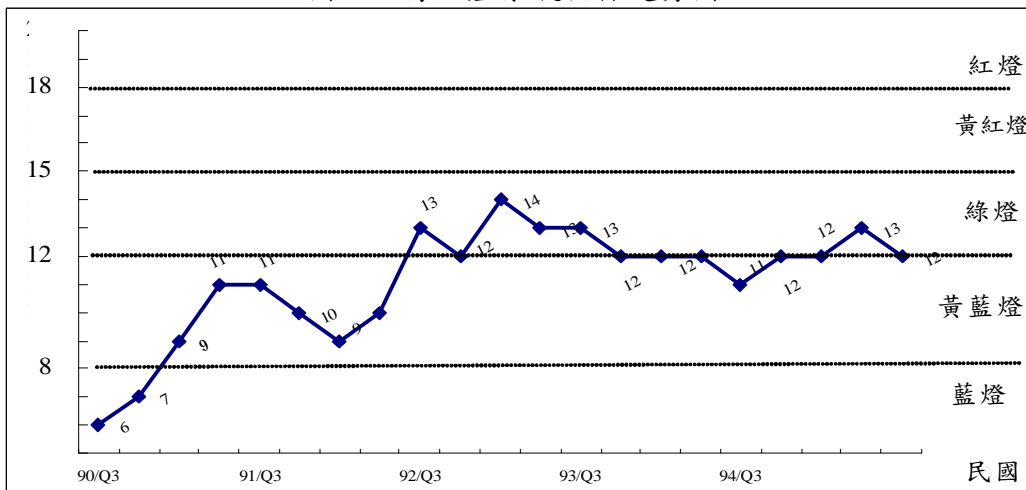
## 二、住宅市場動態

### (一) 房地產景氣趨勢

民國95年第3季房地產市場景氣，領先指標微幅上升0.17%，同時指標微幅下降0.6%，房地產景氣對策訊號較上一季下降一分，持續呈現綠燈。



圖一 房地產景氣指標趨勢圖



圖二 房地產景氣對策訊號趨勢圖

## (二) 購屋需求動機與類型

### 1. 購屋需求動機

民國 95 年第 3 季全國五地區總計與主要縣市購屋者購屋動機仍以自住 80.1% 為主，投資需求比例相對上季略減，較去年同季增加約 1.5 成。從區域別觀察，台北縣市投資需求比例最高，自住需求則以高雄縣市最高。

表一 民國 95 年第 3 季購屋動機

單位：%

	購屋動機					
	投資			自住		
	95 年第 3 季	相對 95 年第 2 季	相對 94 年第 3 季	95 年第 3 季	相對 95 年第 2 季	相對 94 年第 3 季
五地區總計	19.8	-2.46	14.45	80.1	0.50	-3.26
台北縣	21.5	-10.04	24.28	78.5	3.15	-5.08
台北市	24.2	0.83	40.70	75.8	-0.26	-8.34
桃園新竹地區	18.2	15.92	-15.35	81.8	-2.97	4.34
台中縣市	19.2	1.05	35.21	80.8	-0.25	-5.83
高雄縣市	13.2	-20.96	-1.49	86.8	4.20	0.23

## 2.購屋需求類型

民國 95 年第 3 季全國五地區總計與主要縣市購屋類型以大廈與成屋為主。各主要縣市中，台中市購屋者對預售屋需求比例最高，透天產品相較於上一季需求皆明顯降低，高雄縣市購屋者則有九成以上購買成屋。

表二 民國 95 年第 3 季購屋需求變動表

單位：%

	購屋類型(一)								
	大廈			公寓			透天		
	95 年第 3 季	相對 95 年第 2 季	相對 94 年第 3 季	95 年第 3 季	相對 95 年第 2 季	相對 94 年第 3 季	95 年第 3 季	相對 95 年第 2 季	相對 94 年第 3 季
五地區總計	69.7	25.13	2.01	22.0	-10.93	-15.06	8.2	-58.16	-57.73
台北縣	71.4	14.79	2.98	27.2	-16.56	-16.82	1.4	-73.08	-79.71
台北市	62.0	1.64	-1.93	33.0	9.63	0.61	5.0	-43.18	0.00
桃園新竹	68.6	18.28	8.01	19.0	15.15	-21.81	12.4	-51.37	-43.89
台中縣市	76.2	94.39	2.35	7.9	-64.41	-62.02	15.9	-58.81	-61.03
高雄縣市	71.8	36.76	-1.50	16.9	-3.43	52.25	11.3	-62.33	-68.26

表二 民國 95 年第 3 季購屋需求變動表 (續)

單位：%

	購屋類型(二)					
	預售屋			成屋		
	95 年第 3 季	相對 95 年第 2 季	相對 94 年第 3 季	95 年第 3 季	相對 95 年第 2 季	相對 94 年第 3 季
五地區總計	20.6	47.14	24.10	79.0	-7.82	-4.82
台北縣	13.8	-13.75	100.00	86.2	2.74	-7.01
台北市	24.8	158.33	108.40	75.2	-15.98	-14.64
桃園新竹	26.5	102.29	6.85	73.4	-15.54	-1.34
台中縣市	31.0	26.53	4.03	67.6	-10.46	-3.70
高雄縣市	5.2	18.18	-62.04	93.3	-2.00	9.89

### (三) 房價信心與購屋負擔

民國 95 年第 3 季房價信心分數中，五地區總計之已購者信心分數達 106.25 分，其中台北市分數為 112.67 分，顯示購屋者對未來房價趨勢的認同，桃竹地區 97.47 分，市場觀望氣息較濃。購屋搜尋者所表示的信心分數相對較低，整體呈現房價略較上季看跌，其中高雄縣市與桃竹地區民眾偏向悲觀。

在購屋負擔方面，五地區總計全國以購屋者所購住宅之房價平均為其年所得的 6.5 倍，其中台北市 8 倍最高，主要為地區房價明顯較高所致，高雄縣市的 5.2 倍最低。此外，從購屋房價所得比的變動狀況觀察，僅有台北縣及台中縣市呈現擴大，其餘縣市則呈現縮小。

表三 民國 95 年第 3 季房價信心與購屋負擔變動表

單位：分，%，倍

	房價信心分數					
	已購者			搜尋者		
	95 年第 3 季	相對 95 年第 2 季	相對 94 年第 3 季	95 年第 3 季	相對 95 年第 2 季	相對 94 年第 3 季
五地區總計	106.25	-4.07	-0.52	98.70	-6.21	2.39
台北縣	109.15	-6.14	-0.04	104.97	-1.81	3.16
台北市	112.67	-8.27	-1.54	118.73	-2.69	15.41
桃園新竹地區	97.47	-2.39	-2.69	75.88	-24.75	-17.49
台中縣市	105.32	-4.81	4.61	118.43	13.37	56.36
高雄縣市	107.30	5.32	-2.74	86.57	0.73	-20.75

表三 民國 95 年第 3 季房價信心與購屋負擔變動表（續）

單位：分，%，倍

	購屋房價所得比			貸款負擔率		
	95 年第 3 季	相對 95 年第 2 季	相對 94 年第 3 季	95 年第 3 季	相對 95 年第 2 季	相對 94 年第 3 季
五地區總計	6.50	0.00	1.87	29.7	0.34	-0.67
台北縣	6.70	8.06	0.00	32.7	11.99	2.51
台北市	8.00	-8.05	2.56	37.1	-3.89	18.53
桃園新竹地區	6.00	-1.64	7.14	25.9	-11.60	-9.44
台中縣市	6.00	7.14	5.26	25.5	3.24	-5.20
高雄縣市	5.20	-14.75	-17.46	24.3	-1.62	-18.46



#### (四) 住宅交易

##### 1. 全國

民國 95 年第 3 季全國建物所有權第一次登記戶數為 44,385 宅，較上季增加 14.66%，較去年同季增加 24.76%，顯示新屋供給活動略有修正。本季建物買賣移轉登記件數計 115,265 宅，較上季增加 0.87%，較去年同季增加 6.24%，本季建物拍賣移轉登記件數計 6,693 宅，較上季增加 14.04%，較去年同季減少 22.34%，整體市場規模略有擴大，主要是中古屋市場擴大所致。從市場結構觀察，新屋市佔率為 26.68%，中古屋市佔率為 69.29%，拍賣屋市佔率僅 4.02%，中古屋市場仍為主流，拍賣屋市場持續萎縮。

##### 2. 北部區域

民國 95 年第 3 季北部區域建物所有權第一次登記宅數為 20,609 宅，較上季增加 13.25%，較去年同季增加 12.91%，顯示新屋供給活動持續擴大。本季建物買賣移轉登記件數計 71,854 宅，較上季增加 4.57%，較去年同季增加 12.32%，本季建物拍賣移轉登記件數計 2,190 宅，較上季增加 20.66%，較去年同季減少 22.26%。從市場結構觀察，新屋市佔率為 21.77%，中古屋市佔率為 75.91%，拍賣屋市佔率僅 2.31%。

##### 3. 中部區域

民國 95 年第 3 季中部區域建物所有權第一次登記宅數為 10,147 宅，較上季增加 15.9%，較去年同季增加 47.74%，顯示新屋供給活動略有修正。本季建物買賣移轉登記件數計 19,856 宅，較上季減少 2.81%，較去年同季增加 2.11%，本季建物拍賣移轉登記件數計 1,685 宅，較上季增加 13.77%，較去年同季減少 22.95%，整體市場規模呈現縮減。從市場結構觀察，新屋市佔率為 32.02%，中古屋市佔率為 62.66%，拍賣屋市佔率僅 5.32%。

##### 4. 南部區域

民國 95 年第 3 季南部區域建物所有權第一次登記宅數為 12,951 宅，較上季增加 17.24%，較去年同季增加 33.06%，顯示新屋供給活動略有修正。本季建物買賣移轉登記件數計 21,652 宅，較上季減少 7.51%，較去年同季減少 6.95%，本季建物拍賣移轉登記件數計 2,620 宅，較上季增加 13.03%，較去年同季減少 22.96%，整體市場規模略有擴大。從市場結構觀察，新屋市佔率為 34.79%，中古屋市佔率為 58.17%，拍賣屋市佔率僅 7.04%。

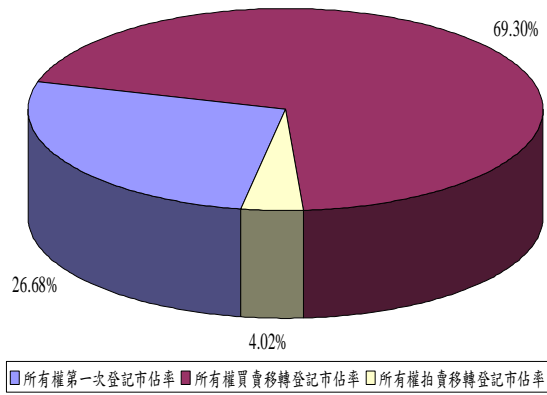
##### 5. 東部區域

民國 95 年第 3 季東部區域建物所有權第一次登記宅數為 629 宅，較上季減少 0.16%，較去年同季減少 5.84%，顯示新屋供給活動傾向萎縮。本季建物買賣移轉登記件數計 1,569 宅，較上季減少 5.6%，較去年同季減少 10.65%，本季建物拍賣移轉登記件數計 197 宅，較上季減少 22.13%，較去年同季減少 7.51%。從市場結構觀察，新屋市佔率為 26.26%，中古屋市佔率為 65.51%，拍賣屋市佔率 8.23%。

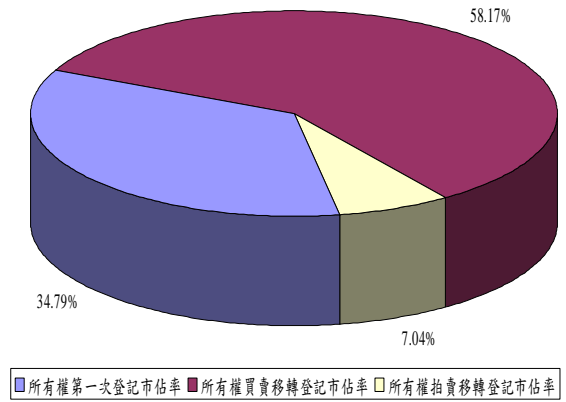
##### 6. 金馬地區

民國 95 年第 3 季金馬地區建物所有權第一次登記宅數為 49 宅，較上季減少 38.75%，較去年同季減少 9.26%。本季建物買賣移轉登記件數計 34 宅，較上季減少 33.33%，較去年同季減少 41.38%，本季建物拍賣移轉登記件數計 1 宅。從市場結構觀察，新屋市佔率為 58.33%，中古屋市佔率為 40.48%，拍賣屋市佔率僅 1.19%。

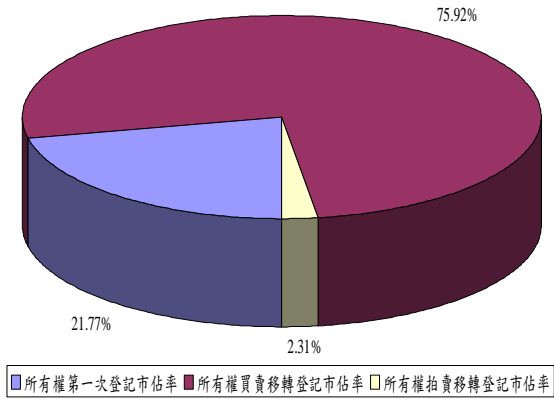
圖十二 總計所有權移轉市佔率



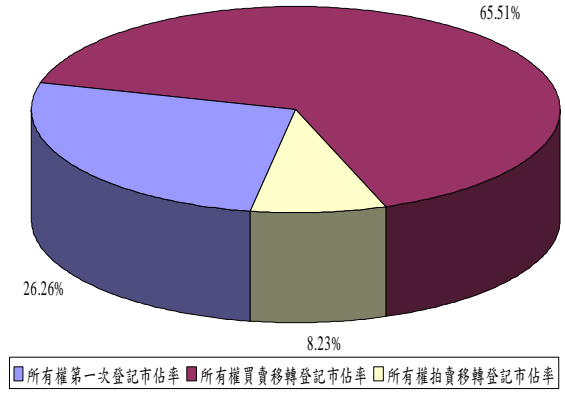
圖十五 南部地區所有權移轉市佔率



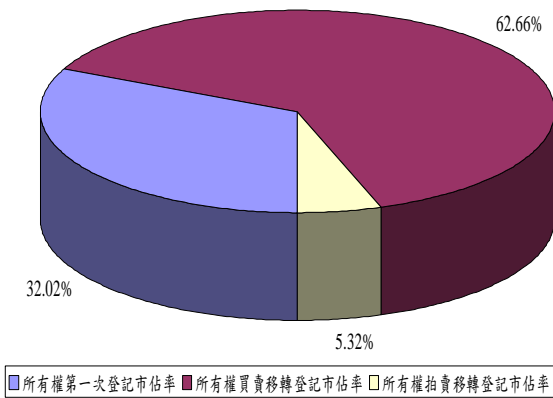
圖十三 北部地區所有權移轉市佔率



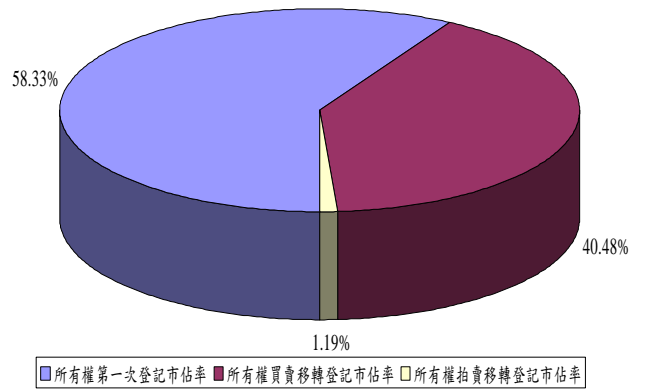
圖十六 東部地區所有權移轉市佔率



圖十四 中部地區所有權移轉市佔率



圖十七 金馬地區所有權移轉市佔率



表六 民國 95 年第 3 季住宅交易數量變動表

單位：宅數，%

	建物所有權第一次登記			建物所有權移轉登記(買賣)		
	建物所有權第一次登記宅數 (a)	相對 95 年第 2 季	相對 94 年第 3 季	建物所有權移轉登記宅數(買賣) (b)	相對 95 年第 2 季	相對 94 年第 3 季
總計	44,385	14.66	24.76	115,265	0.87	6.24
北部區域	20,609	13.25	12.91	71,854	4.57	12.32
基隆市	389	64.14	224.17	2,120	0.09	-3.68
台北縣	7,147	7.68	25.54	27,113	5.19	10.54
台北市	3,499	55.93	2.40	17,842	-3.80	15.58
桃園縣	6,443	6.69	24.14	16,854	12.43	15.17
新竹縣	1,538	-9.69	-27.93	2,939	-2.94	-12.97
新竹市	793	40.60	-31.87	3,341	33.59	49.96
宜蘭縣	800	3.49	49.53	1,645	-6.27	5.04
中部區域	10,147	15.90	47.74	19,856	-2.81	2.11
苗栗縣	874	-30.25	57.76	1,220	-2.71	6.36
台中縣	2,764	9.21	25.41	4,786	-8.82	-4.91
台中市	3,693	63.77	99.95	9,976	1.37	12.61
彰化縣	1,447	-8.24	49.33	1,947	-10.03	0.52
南投縣	642	55.83	39.57	832	-4.04	-5.56
雲林縣	727	0.00	-12.83	1,095	3.79	-31.05
南部區域	12,951	17.24	33.06	21,652	-7.51	-6.95
嘉義縣	374	10.65	-49.80	875	-1.02	18.40
嘉義市	415	-75.55	32.59	1,409	-40.57	-2.36
台南縣	1,157	3.30	-16.34	2,544	-1.78	-7.73
台南市	1,557	16.11	50.87	3,634	4.16	-12.90
高雄縣	3,877	150.45	98.92	3,830	-0.21	-2.79
高雄市	4,967	28.15	36.04	7,617	-7.08	2.24
屏東縣	525	-48.63	-1.87	1,637	-14.96	-38.09
澎湖縣	79	-24.76	-36.80	106	-7.83	-15.20
東部區域	629	-0.16	-5.84	1,569	-5.60	-10.65
台東縣	230	32.18	-8.73	462	30.51	10.26
花蓮縣	399	-12.50	-4.09	1,107	-15.37	-17.20
金馬地區	49	-38.75	-9.26	34	-33.33	-41.38
金門縣	48	-40.00	-9.43	34	-33.33	-41.38
連江縣	1	-	0.00	0	-	-

表六 民國 95 年第 3 季住宅交易數量變動表 (續)

單位：宅數，%

	所有權移轉登記(拍賣)			市佔率		
	所有權移轉登記宅數(拍賣) (c)	相對 95 年第 2 季	相對 94 年第 3 季	所有權第一次登記市佔率 (a/(a+b+c))	所有權買賣移轉登記市佔率 (b/(a+b+c))	所有權拍賣移轉登記市佔率 (c/(a+b+c))
總計	6,693	14.04	-22.34	26.68	69.29	4.02
北部區域	2,190	20.66	-22.26	21.77	75.91	2.31
基隆市	154	19.38	-61.01	14.61	79.61	5.78
台北縣	824	51.19	-16.00	20.37	77.28	2.35
台北市	354	6.31	-17.29	16.13	82.24	1.63
桃園縣	597	2.40	-19.22	26.96	70.54	2.50
新竹縣	52	48.57	-11.86	33.96	64.89	1.15
新竹市	96	108.70	60.00	18.75	78.98	2.27
宜蘭縣	113	-21.53	-27.10	31.27	64.31	4.42
中部區域	1,685	13.77	-22.95	32.02	62.66	5.32
苗栗縣	151	6.34	11.85	38.93	54.34	6.73
台中縣	343	22.06	-9.74	35.02	60.64	4.35
台中市	557	19.53	-11.87	25.96	70.13	3.92
彰化縣	334	8.44	-30.71	38.81	52.23	8.96
南投縣	175	41.13	-1.13	38.93	50.45	10.61
雲林縣	125	-21.88	-67.19	37.34	56.24	6.42
南部區域	2,620	13.03	-22.96	34.79	58.17	7.04
嘉義縣	188	118.60	55.37	26.03	60.89	13.08
嘉義市	77	-3.75	-27.36	21.83	74.12	4.05
台南縣	443	-2.21	-21.17	27.92	61.39	10.69
台南市	459	18.60	-12.57	27.56	64.32	8.12
高雄縣	485	27.97	-19.70	47.33	46.75	5.92
高雄市	727	17.07	-24.51	37.32	57.22	5.46
屏東縣	226	-25.17	-55.07	21.98	68.55	9.46
澎湖縣	15	50.00	-11.76	39.50	53.00	7.50
東部區域	197	-22.13	-7.51	26.26	65.51	8.23
台東縣	60	5.26	-25.93	30.59	61.44	7.98
花蓮縣	137	-30.10	3.79	24.28	67.38	8.34
金馬地區	1	-50.00	-	58.33	40.48	1.19
金門縣	1	-50.00	-	57.83	40.96	1.20
連江縣	0	-	-	100.00	0.00	0.00

## (五) 住宅交易課稅

民國 95 年第 3 季全國買賣契稅件數為 132,319 件，較上季增加 0.43%，較去年同季增加 6.92%。土地增值稅件數為 337,415 件，較上季增加 7.33%，較去年同季增加 18.94%，土地與不動產交易規模略為擴大。

北部區域買賣契稅件數為 80,211 件，較上季增加 4.27%，較去年同季增加 17.69%。土地增值稅件數為 169,518 件較上季增加 7.63%，較去年同季增加 17.77%，各縣市均呈現成長。

中部區域買賣契稅件數為 24,485 件，較上季增加 3.03%，較去年同季增加 0.65%，除台中市苗栗縣外，各縣市買賣件數多呈現縮減。土地增值稅件數為 87,574 件，較上季增加 17.63%，較去年同季增加 33.38%。

南部區域買賣契稅件數為 25,613 件，較上季減少 9.23%，較去年同季下降 11.34%，嘉義縣與高雄縣增幅較高。土地增值稅件數為 72,921 件較上季減少 2.17%，較去年同季增加 9.82%。

東部區域買賣契稅件數為 2,010 件，較上季減少 29.42%，較去年同季減少 15.76%。土地增值稅件數為 7,402 件較上季減少 5.93%，較去年同季減少 3.61%。

表七 民國 95 年第 3 季住宅交易課稅變動表

單位：件數，%

	買賣契稅件數 (含免稅件數及應稅件數加總)			土地增值稅件數 (含免稅件數、應稅件數及查定件數加總)		
	95 年第 3 季	相對 95 年第 2 季	相對 94 年第 3 季	95 年第 3 季	相對 95 年第 2 季	相對 94 年第 3 季
總計	132,319	0.43	6.92	337,415	7.33	18.94
北部區域	80,211	4.27	17.69	169,518	7.63	17.77
基隆市	2,391	1.53	-5.57	6,079	5.43	20.42
台北縣	29,134	3.68	14.65	54,094	1.17	5.49
台北市	18,554	-3.45	9.20	36,060	3.06	17.32
桃園縣	17,257	6.79	12.34	35,254	4.37	9.59
新竹縣	2,921	-7.53	-18.00	12,377	17.53	6.18
新竹市	8,082	41.86	236.47	18,481	49.51	191.41
宜蘭縣	1,872	-16.50	-1.00	7,173	8.52	6.84
中部區域	24,485	3.03	0.65	87,574	17.63	33.38
苗栗縣	1,703	9.38	13.46	8,988	4.11	17.29
台中縣	5,918	-0.67	-0.52	20,662	-4.76	11.57
台中市	11,653	7.14	4.66	20,020	3.66	25.82
彰化縣	2,745	-3.28	5.46	23,612	85.37	136.90
南投縣	1,145	-2.14	-2.14	5,730	-9.75	-2.24
雲林縣	1,321	-3.37	-32.91	8,562	49.66	10.65
南部區域	25,613	-9.23	-11.34	72,921	-2.17	9.82
嘉義縣	1,432	22.92	14.56	6,013	-9.39	5.40
嘉義市	1,314	-59.87	-29.35	2,816	-18.47	-19.24
台南縣	3,224	-2.13	-12.51	14,773	0.35	3.87
台南市	3,996	-8.93	-13.22	9,636	-3.70	42.17
高雄縣	4,545	10.80	-9.43	14,968	1.04	7.64
高雄市	8,905	-3.59	4.12	14,360	7.77	17.67
屏東縣	2,054	-18.46	-45.02	8,870	-13.24	-0.48
澎湖縣	143	-39.66	-20.99	1,485	9.19	25.21
東部區域	2,010	-29.42	-15.76	7,402	-5.93	-3.61
台東縣	544	-55.30	-24.13	2,616	-8.34	-16.07
花蓮縣	1,466	-10.12	-12.16	4,786	-4.57	4.91

## (六) 法院拍賣

### 1. 全國

法院賣屋件數拍的變動，整體呈現逐步萎縮的趨勢。就全國資料觀察，五樓以下小坪數（30坪以下）公寓或透天住宅拍定件數，較上季減少 6.69%，較去年同季減少 26.82%，大坪數（30坪以上）拍定件數較上季減少 0.16%，較去年同季減少 17.21%。五樓以上小坪數電梯大廈或及集合住宅（30坪以下）拍定件數較上季減少 11.98%，較去年同季減少 16.73%，大坪數（30坪以上）拍定件數較上季減少 16.5%，較去年同季減少 52.75%。

### 2. 北部區域

從各區域別觀察，北部區域五樓以下小坪數（30坪以下）公寓或透天住宅拍定件數，較上季減少 10.76%，較去年同季減少 7.78%，大坪數（30坪以上）拍定件數較上季減少 13.04%，較去年同季減少 17.6%。五樓以上小坪數電梯大廈或及集合住宅（30坪以下）拍定件數較上季減少 10.76%，較去年同季減少 10.75%，大坪數（30坪以上）拍定件數較上季減少 24.48%，較去年同季減少 6.09%。各縣市中則以台北市拍定件數相對去年同季呈現增加的狀況較為特殊。

### 3. 中部區域

中部區域五樓以下小坪數（30坪以下）公寓或透天住宅拍定件數，較上季減少 6.45%，較去年同季減少 51.67%，大坪數（30坪以上）拍定件數較上季增加 12.36%，較去年同季減少 20.89%。五樓以上小坪數電梯大廈或及集合住宅（30坪以下）拍定件數較上季減少 14.69%，較去年同季減少 28.45%，大坪數（30坪以上）拍定件數較上季減少 14.56%，較去年同季減少 27.87%。各縣市中則以彰化縣與南投縣拍定件數相對增加的狀況較為特殊。

### 4. 南部區域

南部區域五樓以下小坪數（30坪以下）公寓或透天住宅拍定件數，較上季減少 2.49%，較去年同季減少 27.91%，大坪數（30坪以上）拍定件數較上季增加 2.88%，較去年同季減少 13.51%。五樓以上小坪數電梯大廈或及集合住宅（30坪以下）拍定件數較上季減少 8.71%，較去年同季減少 25.46%，大坪數（30坪以上）拍定件數較上季減少 10.76%，較去年同季減少 70.87%。各縣市中則以嘉義市拍定件數相對去年同季呈現增加的狀況較為特殊。

### 5. 東部區域

東部區域五樓以下小坪數（30坪以下）公寓或透天住宅拍定件數，較上季減少 16.67%，較去年同季減少 58.33%，大坪數（30坪以上）拍定件數較上季減少 39.74%，較去年同季減少 26.56%。五樓以上小坪數電梯大廈或及集合住宅（30坪以下）拍定件數較上季減少 41.38%，較去年同季減少 39.29%，大坪數（30坪以上）拍定件數較上季減少 12.5%

表八 民國 95 年第 3 季法院拍定成屋件數變動表

單位：件數，%

	五樓以下					
	低於 30 坪			30 坪以上		
	95 年第 3 季	相對 95 年第 2 季	相對 94 年第 3 季	95 年第 3 季	相對 95 年第 2 季	相對 94 年第 3 季
總計	502	-6.69%	-26.82%	1284	-0.16%	-17.21%
北部區域	199	-10.76%	-7.87%	220	-13.04%	-17.60%
基隆市	48	41.18%	29.73%	9	-57.14%	-60.87%
台北縣	54	-19.40%	0.00%	60	39.53%	5.26%
台北市	18	-37.93%	-5.26%	9	-78.05%	-10.00%
桃園縣	56	0.00%	-17.65%	94	9.30%	3.30%
新竹縣	5	-58.33%	-58.33%	16	-23.81%	-55.56%
新竹市	9	-18.18%	0.00%	12	71.43%	0.00%
宜蘭縣	9	-35.71%	-65.38%	20	-41.18%	-60.00%
中部區域	58	-6.45%	-51.67%	409	12.36%	-20.89%
苗栗縣	3	-40.00%	-86.96%	39	-23.53%	-59.38%
台中縣	7	-69.57%	-69.57%	66	-17.50%	-37.74%
台中市	28	47.37%	-9.68%	38	-13.64%	-11.63%
彰化縣	4	-42.86%	-20.00%	122	19.61%	87.69%
南投縣	7	75.00%	-73.08%	92	87.76%	-13.21%
雲林縣	9	125.00%	-25.00%	52	36.84%	-48.51%
南部區域	235	-2.49%	-27.91%	608	2.88%	-13.51%
嘉義縣	11	120.00%	-35.29%	47	11.90%	-24.19%
嘉義市	4	33.33%	-42.86%	25	25.00%	177.78%
台南縣	40	0.00%	-32.20%	156	13.87%	-17.46%
台南市	61	32.61%	-34.41%	88	2.33%	-21.43%
高雄縣	31	-20.51%	-50.79%	91	-23.53%	-56.04%
高雄市	59	-24.36%	-29.76%	64	-31.18%	-44.35%
屏東縣	28	0.00%	0.00%	130	47.73%	0.00%
澎湖縣	1	-50.00%	-66.67%	7	16.67%	-22.22%
東部區域	10	-16.67%	-58.33%	47	-39.74%	-26.56%
台東縣	4	0.00%	-60.00%	19	-44.12%	-26.92%
花蓮縣	6	-25.00%	-57.14%	28	-36.36%	-26.32%

表八 民國 95 年第 3 季法院拍定成屋件數變動表(續)

單位：件數，%

	五樓以上						總計	
	低於30坪			30坪以上			95年第3季	相對95年第2季
	95年第3季	相對95年第2季	相對94年第3季	95年第3季	相對95年第2季	相對94年第3季		
總計	926	-11.98%	-16.73%	344	-16.50%	-52.75%	3056	-7.05%
北部區域	340	-10.76%	10.75%	108	-24.48%	-6.09%	867	-10.34%
基隆市	44	22.22%	22.22%	9	-30.77%	-40.00%	110	5.77%
台北縣	89	-17.59%	23.61%	33	-5.71%	-8.33%	236	-6.72%
台北市	26	-38.10%	116.67%	23	-37.84%	155.56%	76	-48.99%
桃園縣	151	-1.31%	12.69%	37	-19.57%	-11.90%	338	-0.88%
新竹縣	12	100.00%	-33.33%	1	-50.00%	-75.00%	34	-17.07%
新竹市	7	-46.15%	0.00%	1	-50.00%	0.00%	29	-12.12%
宜蘭縣	11	-52.17%	-68.57%	4	-50.00%	-55.56%	44	-44.30%
中部區域	244	-14.69%	-28.45%	88	-14.56%	-27.87%	799	-1.96%
苗栗縣	11	10.00%	-8.33%	4	-33.33%	-50.00%	57	-20.83%
台中縣	70	-27.84%	-23.91%	12	-58.62%	-47.83%	155	-32.31%
台中市	111	-22.92%	-39.01%	45	2.27%	-40.79%	222	-11.55%
彰化縣	20	17.65%	150.00%	15	-21.05%	25.00%	161	11.03%
南投縣	18	38.46%	5.88%	9	200.00%	350.00%	126	82.61%
雲林縣	14	180.00%	-53.33%	3	50.00%	200.00%	78	59.18%
南部區域	325	-8.71%	-25.46%	141	-10.76%	-70.87%	1309	-0.31%
嘉義縣	7	133.33%	-65.00%	2	0.00%	-66.67%	67	34.00%
嘉義市	24	50.00%	26.32%	5	-28.57%	-16.67%	58	26.09%
台南縣	71	-14.46%	-21.11%	19	35.71%	-9.52%	286	4.38%
台南市	66	-17.50%	-44.54%	29	-32.56%	-53.97%	244	-4.31%
高雄縣	32	-21.95%	-42.86%	6	-53.85%	-92.86%	160	-24.53%
高雄市	88	-18.52%	-32.82%	73	0.00%	-75.91%	284	-19.32%
屏東縣	37	54.17%	0.00%	6	0.00%	0.00%	201	37.67%
澎湖縣	0	-100.00%	-100.00%	1	-50.00%	0.00%	9	-18.18%
東部區域	17	-41.38%	-39.29%	7	-12.50%	0.00%	81	-36.2%
台東縣	7	-12.50%	0.00%	2	100.00%	100.00%	32	-31.91%
花蓮縣	10	-52.38%	-52.38%	5	-28.57%	-16.67%	49	-38.75%



表 1-1-1 家戶數與平均戶量季報表

1-1-1. Quarterly Number and Volume of Households

資料時間：民國 94 年第 3 季至 95 年第 3 季 2005Q3-2006Q3

單位：戶、戶量 Unit：Households, Household Size

區域別 Administrative Area	民國 95 年第 3 季 2006Q3		民國 95 年第 2 季 2006Q2		民國 95 年第 1 季 2006Q1		民國 94 年第 4 季 2005Q4		民國 94 年第 3 季 2005Q3	
	家戶		家戶		家戶		家戶		家戶	
	戶數 Households	戶量 Household Size	戶數 Households	戶量 Household Size	戶數 Households	戶量 Household Size	戶數 Households	戶量 Household Size	戶數 Households	戶量 Household Size
總計 Total	7,383,799	3.09	7,337,634	3.11	7,308,957	3.12	7,292,879	3.12	7,277,800	3.13
台北市 Taipei City	942,424	2.79	936,572	2.80	933,532	2.80	933,110	2.80	933,666	2.80
高雄市 Kaohsiung City	550,741	2.75	546,750	2.77	544,332	2.78	543,892	2.78	544,282	2.78
台灣省 Taiwan Province	5,860,545	3.18	5,824,576	3.19	5,801,657	3.20	5,786,737	3.21	5,771,172	3.21
台北縣 Taipei County	1,279,492	2.94	1,270,786	2.95	1,265,854	2.96	1,263,427	2.96	1,260,239	2.96
宜蘭縣 Yilan County	144,427	3.19	143,492	3.21	143,016	3.22	142,776	3.23	142,500	3.24
桃園縣 Taoyuan County	602,564	3.16	596,725	3.17	592,915	3.18	590,044	3.19	587,378	3.19
新竹縣 Hsinchu County	142,065	3.41	140,170	3.44	138,861	3.46	137,804	3.47	136,735	3.47
苗栗縣 Miaoli County	159,772	3.50	158,903	3.52	158,342	3.54	157,967	3.54	157,473	3.55
台中縣 Taichung County	434,435	3.54	431,999	3.56	430,239	3.57	428,832	3.58	427,786	3.58
彰化縣 Changhua County	343,424	3.83	342,063	3.84	340,954	3.86	340,358	3.87	339,647	3.87
南投縣 Nantou County	162,247	3.30	161,620	3.32	161,246	3.33	160,853	3.34	160,488	3.35
雲林縣 Yunlin County	215,407	3.39	214,393	3.41	213,695	3.43	213,216	3.44	212,864	3.45
嘉義縣 Chiayi County	166,513	3.33	165,691	3.35	165,318	3.37	164,911	3.38	164,288	3.39
台南縣 Tainan County	348,622	3.17	347,233	3.19	346,318	3.20	345,634	3.20	344,577	3.21
高雄縣 Kaohsiung County	409,781	3.04	407,591	3.05	406,211	3.06	405,229	3.07	403,836	3.07
屏東縣 Pingtung County	264,713	3.38	263,702	3.40	263,174	3.41	263,018	3.42	262,648	3.42
台東縣 Taitung County	77,461	3.06	77,246	3.08	77,197	3.09	77,116	3.10	77,003	3.10
花蓮縣 Hualien County	115,370	3.00	114,871	3.02	114,516	3.03	114,230	3.04	114,032	3.05
澎湖縣 Penghu County	29,989	3.07	29,851	3.09	29,771	3.10	29,713	3.11	29,599	3.12
基隆市 Keelung City	141,134	2.77	140,376	2.79	140,114	2.79	140,026	2.80	139,932	2.80
新竹市 Hsinchu City	127,553	3.09	126,710	3.10	126,158	3.10	125,824	3.11	125,644	3.10
台中市 Taichung City	353,320	2.95	350,957	2.96	348,787	2.96	347,392	2.97	346,207	2.98
嘉義市 Chiayi City	89,315	3.05	88,624	3.07	88,238	3.08	88,011	3.09	87,908	3.09
台南市 Tainan City	252,941	3.00	251,573	3.01	250,733	3.02	250,356	3.02	250,388	3.02
福建省 Fuchien Province	30,089	2.82	29,736	2.79	29,436	2.78	14,570	2.77	14,340	2.77
金門縣 Kinmen County	28,228	2.65	27,889	2.62	27,596	2.60	27,321	2.57	26,875	2.56
連江縣 Lienchiang County	1,861	5.33	1,847	5.40	1,840	5.50	1,819	5.69	1,805	5.85
資料來源 或填報單位 Source	內政部戶政司 Department of Population, Ministry of the Interior									

表 1-1-2 弱勢家庭數季報表  
1-1-2. Quarterly Underprivileged Families  
資料時間：民國 95 年第 3 季 2006Q3

單位：戶、人數 Unit：Households, Persons

區域別 Administrative Area	列冊低收入戶 Low-Income Family		身心障礙者人數 Physically or Mentally Disabled Population		列冊獨居老人人數 The Aged Living Alone		原住民家戶 Indigenous People	
	戶數 Households	比例 Percentage	人數 Persons	比例 Percentage	人數 Persons	比例 Percentage	戶數 Households	比例 Percentage
總計 Total	88,396	1.20	969,249	4.24	47,794	0.21	129,599	1.77
台北市 Taipei City	13,124	1.39	111,571	4.25	4,965	0.19	3,080	0.33
高雄市 Kaohsiung City	7,196	1.31	59,194	3.91	1,257	0.08	2,828	0.52
台灣省 Taiwan Province	67,754	1.16	793,444	4.26	41,162	0.22	123,629	2.13
台北縣 Taipei County	10,887	0.85	113,661	3.03	1,628	0.04	10,674	0.84
宜蘭縣 Yilan County	2,770	1.92	26,508	5.76	871	0.19	3,748	2.62
桃園縣 Taoyuan County	3,239	0.54	63,684	3.35	1,962	0.10	13,284	2.24
新竹縣 Hsinchu County	927	0.65	17,556	3.62	668	0.14	5,224	3.76
苗栗縣 Miaoli County	1,982	1.24	27,794	4.97	2,102	0.38	2,430	1.53
台中縣 Taichung County	2,695	0.62	61,258	3.98	1,689	0.11	4,544	1.06
彰化縣 Changhua County	5,067	1.48	59,355	4.51	2,806	0.21	966	0.28
南投縣 Nantou County	3,446	2.12	30,623	5.72	2,779	0.52	7,289	4.52
雲林縣 Yunlin County	4,085	1.90	52,417	7.18	2,901	0.40	230	0.11
嘉義縣 Chiayi County	1,946	1.17	35,820	6.46	2,808	0.51	1,413	0.85
台南縣 Tainan County	2,667	0.77	54,239	4.90	5,978	0.54	710	0.21
高雄縣 Kaohsiung County	3,270	0.80	50,976	4.10	3,587	0.29	3,984	0.98
屏東縣 Pingtung County	6,217	2.35	45,782	5.12	2,298	0.26	14,866	5.65
台東縣 Taitung County	4,370	5.64	18,864	7.97	2,304	0.97	23,522	30.47
花蓮縣 Hualien County	4,238	3.67	25,778	7.46	2,849	0.82	25,662	22.41
澎湖縣 Penghu County	1,406	4.69	5,565	6.05	1,258	1.37	37	0.12
基隆市 Keelung City	1,299	0.92	16,868	4.32	471	0.12	2,184	1.56
新竹市 Hsinchu City	760	0.60	13,228	3.36	459	0.12	528	0.42
台中市 Taichung City	2,380	0.67	35,493	3.41	701	0.07	1,729	0.50
嘉義市 Chiayi City	1,512	1.69	11,979	4.40	246	0.09	177	0.20
台南市 Tainan City	2,591	1.02	25,996	3.42	797	0.10	428	0.17
福建省 Fuchien Province	322	1.07	5,040	5.95	410	0.48	62	0.21
金門縣 Kinmen County	277	0.98	4,708	6.29	367	0.49	60	0.22
連江縣 Lienchiang County	45	2.42	332	3.35	43	0.43	2	0.11
資料來源 或填報單位 Source	內政部統計處 Office of Statistics, Ministry of the Interior							
備註	1.原住民家戶為民國 95 年 1 月底資料。 2.比例欄為該地區之各弱勢戶數或人數佔該地區之總戶數或總人數之比例。							

表 1-1-3 人口數量變動季報表  
1-1-3. Quarterly Change of Population  
資料時間：民國 95 年第 3 季 2006Q3

單位：人、% Unit：Persons、%

區域別 Administrative Area	人口數 (a) All Populations	本季新增人口 數 (b) = (c) - (d) + (f) - (g) Total Population Increase	出生 (c) Births	死亡 (d) Deaths	自然增加 率 (e) = (c-d) / (a) Natural Increase Rate	遷入 (f) In-Migrants	遷出 (g) Out-Migrants	社會增加 率 (h) = (f-g) / (a) Social Increase Rate	總增加率 (i) = (e) + (h) Total Increase Rate
總計 Total	22,839,043	24,407	50,515	33,031	0.77	378,593	371,670	0.30	1.07
台北市 Taipei City	2,625,441	1,658	5,179	3,298	0.72	55,741	55,964	-0.08	0.63
高雄市 Kaohsiung City	1,513,204	949	2,842	2,113	0.48	31,314	31,094	0.15	0.63
台灣省 Taiwan Province	18,615,654	20,134	42,257	27,497	0.79	288,565	283,191	0.29	1.08
台北縣 Taipei County	3,756,392	8,251	8,017	3,917	1.09	64,343	60,192	1.11	2.20
宜蘭縣 Yilan County	460,599	-256	965	762	0.44	7,072	7,531	-1.00	-0.56
桃園縣 Taoyuan County	1,902,821	8,811	4,718	2,302	1.27	35,320	28,925	3.36	4.63
新竹縣 Hsinchu County	485,146	2,923	1,486	747	1.52	8,428	6,244	4.50	6.02
苗栗縣 Miaoli County	559,661	19	1,322	1,008	0.56	5,998	6,293	-0.53	0.03
台中縣 Taichung County	1,539,845	3,108	3,749	1,963	1.16	20,717	19,395	0.86	2.02
彰化縣 Changhua County	1,314,664	-466	3,197	2,082	0.85	11,913	13,494	-1.20	-0.35
南投縣 Nantou County	535,552	-638	1,181	998	0.34	5,508	6,329	-1.53	-1.19
雲林縣 Yunlin County	729,923	-1,673	1,670	1,518	0.21	7,149	8,974	-2.50	-2.29
嘉義縣 Chiayi County	554,466	-1,181	1,283	1,106	0.32	6,385	7,743	-2.45	-2.13
台南縣 Tainan County	1,105,793	-156	2,231	2,049	0.16	13,504	13,842	-0.31	-0.14
高雄縣 Kaohsiung County	1,244,139	806	2,806	2,071	0.59	20,632	20,561	0.06	0.65
屏東縣 Pingtung County	894,630	-1,583	1,927	1,779	0.17	10,721	12,452	-1.93	-1.77
台東縣 Taitung County	236,803	-994	561	579	-0.08	3,202	4,178	-4.12	-4.20
花蓮縣 Hualien County	345,663	-1,021	765	756	0.03	6,257	7,287	-2.98	-2.95
澎湖縣 Penghu County	91,954	-247	217	178	0.42	1,249	1,535	-3.11	-2.69
基隆市 Keelung City	390,844	-152	736	609	0.32	8,456	8,735	-0.71	-0.39
新竹市 Hsinchu City	393,557	918	1,254	487	1.95	7,263	7,112	0.38	2.33
台中市 Taichung City	1,041,455	2,483	2,150	1,102	1.01	25,250	23,815	1.38	2.38
嘉義市 Chiayi City	272,292	50	534	390	0.53	5,126	5,220	-0.35	0.18
台南市 Tainan City	759,455	1,132	1,488	1,094	0.52	14,072	13,334	0.97	1.49
福建省 Fuchien Province	84,744	1,666	237	123	1.35	2,973	1,421	18.31	19.66
金門縣 Kinmen County	74,827	1,724	207	116	1.22	2,751	1,118	21.82	23.04
連江縣 Lienchiang County	9,917	-58	30	7	2.32	222	303	-8.17	-5.85
資料來源 或填報單位 Source	內政部戶政司 Department of Population, Ministry of the Interior								

表 1-2-1 家庭所得年報表  
1-2-1. Annually Family Income  
資料時間：民國 94 年底 End of 2005

單位：人、新台幣元、% Unit：Persons,NT\$,%

區域別 Administrative Area	平均每戶就業人口數 No. of Persons Employed	平均每戶所得收入總計 Total Receipts	平均每戶可支配所得(a) Average Disposable Income	平均每戶消費支出(b) Average Consumption Expenditure per Household	消費支出比率% (c) = (b)/(a) Percentages of Expenditure	儲蓄率%(d) d=(a-b)/a Savings Rate
總計 Total	1.51	1,082,168	894,574	701,076	78.37	21.63
台北市 Taipei City	1.36	1,514,069	1,236,014	937,499	75.85	24.15
高雄市 Kaohsiung City	1.46	1,163,926	955,541	713,119	74.63	25.37
台灣省 Taiwan Province	1.54	1,004,808	833,763	661,812	79.38	20.62
台北縣 Taipei County	1.61	1,135,398	934,211	768,576	82.27	17.73
宜蘭縣 Yilan County	1.31	994,967	822,477	646,475	78.60	21.40
桃園縣 Taoyuan County	1.64	1,192,419	985,537	751,917	76.30	23.70
新竹縣 Hsinchu County	1.83	1,304,360	1,053,182	852,011	80.90	19.10
苗栗縣 Miaoli County	1.61	931,906	768,863	591,475	76.93	23.07
台中縣 Taichung County	1.64	937,282	788,423	657,870	83.44	16.56
彰化縣 Changhua County	1.67	906,328	765,433	609,437	79.62	20.38
南投縣 Nantou County	1.52	897,891	748,483	602,360	80.48	19.52
雲林縣 Yunlin County	1.48	769,997	648,685	488,415	75.29	24.71
嘉義縣 Chiayi County	1.43	797,895	679,081	539,274	79.41	20.59
台南縣 Tainan County	1.46	816,758	683,018	544,713	79.75	20.25
高雄縣 Kaohsiung County	1.49	888,899	738,617	550,175	74.49	25.51
屏東縣 Pingtung County	1.43	894,772	741,094	555,352	74.93	25.07
台東縣 Taitung County	1.21	695,369	597,433	404,469	67.70	32.30
花蓮縣 Hualien County	1.21	795,376	662,744	532,648	80.37	19.63
澎湖縣 Penghu County	1.01	778,659	628,399	456,221	72.60	27.40
基隆市 Keelung City	1.46	1,052,699	875,160	712,080	81.37	18.63
新竹市 Hsinchu City	1.53	1,361,016	1,092,427	917,954	84.03	15.97
台中市 Taichung City	1.49	1,051,912	880,456	724,258	82.26	17.74
嘉義市 Chiayi City	1.4	984,171	812,886	615,552	75.72	24.28
台南市 Tainan City	1.4	970,428	811,559	600,803	74.03	25.97
福建省 Fuchien Province	...	...	...	...	...	...
金門縣 Kinmen County	...	...	...	...	...	...
連江縣 Lienchiang County	...	...	...	...	...	...
資料來源 或填報單位 Source	行政院主計處 Directorate-General of Budget, Accounting and Statistics					
備註	由於家庭收支調查之對象僅限於台灣地區（包括台灣省各縣市、台北市及高雄市），故福建省無此資料。					

表 1-2-2 住宅權屬年報表  
1-2-2. Annual Distribution of Housing Tenure  
資料時間：民國 94 年底 End of 2005

單位：% Unit：%

區域別 Administrative Area	自有 Ownership	租賃 Rental	配住 Issued	其他 Others
總計 Total	87.33	7.77	0.30	4.61
台北市 Taipei City	80.86	10.89	0.40	7.85
高雄市 Kaohsiung City	86.28	7.64	0.34	5.75
台灣省 Taiwan Province	88.47	7.28	0.28	3.98
台北縣 Taipei County	85.71	10.80	0.27	3.23
宜蘭縣 Yilan County	95.12	2.57	0.00	2.32
桃園縣 Taoyuan County	89.54	8.05	0.35	2.05
新竹縣 Hsinchu County	94.30	3.17	0.57	1.96
苗栗縣 Miaoli County	93.01	5.24	0.00	1.76
台中縣 Taichung County	87.42	8.85	0.00	3.73
彰化縣 Changhua County	94.60	2.80	0.16	2.44
南投縣 Nantou County	91.97	2.71	0.00	5.33
雲林縣 Yunlin County	95.92	1.01	0.25	2.82
嘉義縣 Chiayi County	92.92	1.19	0.00	5.89
台南縣 Tainan County	86.87	6.01	0.16	6.95
高雄縣 Kaohsiung County	89.90	4.74	0.58	4.78
屏東縣 Pingtung County	89.09	4.36	0.43	6.12
台東縣 Taitung County	87.46	6.28	0.72	5.53
花蓮縣 Hualien County	78.85	9.85	0.31	10.99
澎湖縣 Penghu County	80.27	5.60	0.00	14.13
基隆市 Keelung City	87.96	6.93	0.00	5.11
新竹市 Hsinchu City	89.57	5.75	1.33	3.35
台中市 Taichung City	83.97	12.66	0.00	3.38
嘉義市 Chiayi City	85.83	8.65	0.72	4.79
台南市 Tainan City	83.80	10.86	0.58	4.76
福建省 Fuchien Province	...	...	...	...
金門縣 Kinmen County	...	...	...	...
連江縣 Lienchiang County	...	...	...	...
資料來源 或填報單位 Source	行政院主計處 Directorate-General of Budget, Accounting and Statistics 金門縣政府 Kinmen County Government 連江縣政府 Lienchiang County Government			
備註	1.自有、租賃、配住及其他四欄之相加總和為 100%。 2.由於家庭收支調查之對象僅限於台灣地區（包括台灣省各縣市、台北市及高雄市），故福建省無此資料。			



表 2-1-1 住宅存量季報表  
2-1-1. Annual Housing Stock  
資料時間：民國 95 年第 3 季 2006Q3

單位：宅數 Unit：Housing Unit

區域別 Administrative Area	住宅存量 Housing Stock
總計 Total	7,494,812
台北市 Taipei City	860,563
高雄市 Kaohsiung City	555,647
台灣省 Taiwan Province	6,062,443
台北縣 Taipei County	1,355,655
宜蘭縣 Yilan County	146,335
桃園縣 Taoyuan County	661,800
新竹縣 Hsinchu County	140,842
苗栗縣 Miaoli County	154,874
台中縣 Taichung County	446,722
彰化縣 Changhua County	368,593
南投縣 Nantou County	155,270
雲林縣 Yunlin County	193,117
嘉義縣 Chiayi County	158,426
台南縣 Tainan County	333,779
高雄縣 Kaohsiung County	391,277
屏東縣 Pingtung County	261,598
台東縣 Taitung County	70,628
花蓮縣 Hualien County	116,916
澎湖縣 Penghu County	27,141
基隆市 Keelung City	152,038
新竹市 Hsinchu City	137,396
台中市 Taichung City	426,287
嘉義市 Chiayi City	96,960
台南市 Tainan City	266,789
福建省 Fuchien Province	16,159
金門縣 Kinmen County	14,003
連江縣 Lienchiang County	2,156
資料來源 或填報單位 Source	內政部營建署 Construction and Planning Agency, Ministry of the Interior
備註	1. 94 年底之住宅存量=(89 年底普查之住宅存量)+(90 年至 94 年之住宅及店舖住宅使用執照核發宅數) - (90 年至 94 年之住宅拆除執照核發宅數)。 2. 本季底底之住宅存量=上季底之住宅存量+ (本季度使用執照中之 H2 宅數) - (本季度之住宅拆除執照 核發宅數)。

表 2-1-2 住宅流量季報表  
2-1-2. Quarterly Housing Flow  
資料時間：民國 95 年第 3 季 2006Q3

單位：宅數、平方公尺 Unit：Housing Unit、Sq.m.

區域別 Administrative Area	核發建造執照宅數 No. of Units by Building Permit	核發建造執照樓地板面積 Floor Area by Building Permit	核發使用執照宅數 No. of Units by Occupancy Permit	核發使用執照樓地板面積 Floor Area by Occupancy Permit	拆除執照宅數 No. of Units by Destruction Permit	拆除執照面積 Floor Area by Destruction Permit
總計 Total	28,205	5,097,977	28,644	4,718,935	642	118,294
台北市 Taipei City	2,921	374,279	1,471	260,013	218	53,880
高雄市 Kaohsiung City	1,529	297,600	3,022	421,961	163	12,448
台灣省 Taiwan Province	23,712	4,418,123	24,081	4,028,582	261	41,623
台北縣 Taipei County	10,236	1,767,106	6,907	961,138	71	6,469
宜蘭縣 Yilan County	369	62,462	602	82,863	1	43
桃園縣 Taoyuan County	3,919	711,638	5,443	865,826	4	1,664
新竹縣 Hsinchu County	698	141,934	956	201,222	8	2,610
苗栗縣 Miaoli County	474	94,899	710	136,997	18	1,796
台中縣 Taichung County	1,634	290,855	1,978	349,468	19	2,186
彰化縣 Changhua County	503	95,381	676	143,909	3	415
南投縣 Nantou County	205	37,169	298	56,779	3	361
雲林縣 Yunlin County	162	33,589	449	79,419	0	0
嘉義縣 Chiayi County	181	58,461	364	79,973	12	1,208
台南縣 Tainan County	651	152,130	965	201,900	12	1,736
高雄縣 Kaohsiung County	998	219,675	803	156,728	15	3,427
屏東縣 Pingtung County	140	34,430	205	43,834	0	0
台東縣 Taitung County	54	10,959	210	43,470	0	0
花蓮縣 Hualien County	275	64,529	287	57,616	8	6,268
澎湖縣 Penghu County	58	11,557	72	15,564	0	0
基隆市 Keelung City	165	26,677	203	40,899	3	550
新竹市 Hsinchu City	1,106	197,510	536	54,601	15	2,881
台中市 Taichung City	752	147,873	602	120,222	50	5,923
嘉義市 Chiayi City	136	30,880	151	48,357	1	110
台南市 Tainan City	996	228,409	1,664	287,797	18	3,976
福建省 Fuchien Province	43	7,975	70	8,379	0	0
金門縣 Kinmen County	43	7,975	70	12,095	0	0
連江縣 Lienchiang County	0	0	0	0	0	0
資料來源或填報單位 Source	內政部營建署 Construction and Planning Agency, Ministry of the Interior					
備註	由於除高雄市政府外，其餘各直轄市及縣（市）政府於建照併拆照申請時，僅發給建造執照，而無另外發給拆除執照，爰拆除執照戶數將較實際拆除執照戶數為低。					



表 2-1-3 住宅居住水準狀況年報表

2-1-3. Annual State of Dwelling Level

資料時間：民國 94 年底 End of 2005

單位：坪、人 Unit：Pings, Persons

區域別 Administrative Area	平均每戶建坪 Average Pings per Household	平均每戶人數 Average Persons per Household	平均每人居住面積 Average Living Space per Person
總計 Total	42.21	3.42	12.34
台北市 Taipei City	30.55	3.15	9.70
高雄市 Kaohsiung City	43.60	3.33	13.09
台灣省 Taiwan Province	44.46	3.56	12.49
台北縣 Taipei County	32.51	3.51	9.26
宜蘭縣 Yilan County	45.94	3.43	13.39
桃園縣 Taoyuan County	46.39	3.73	12.44
新竹縣 Hsinchu County	60.20	4.09	14.72
苗栗縣 Miaoli County	56.67	3.69	15.36
台中縣 Taichung County	54.69	3.73	14.66
彰化縣 Changhua County	50.57	3.73	13.56
南投縣 Nantou County	54.33	3.63	14.97
雲林縣 Yunlin County	45.40	3.09	14.69
嘉義縣 Chiayi County	43.10	3.20	13.47
台南縣 Tainan County	44.72	3.38	13.23
高雄縣 Kaohsiung County	48.87	3.31	14.76
屏東縣 Pingtung County	44.36	3.33	13.32
台東縣 Taitung County	38.78	2.85	13.61
花蓮縣 Hualien County	41.50	2.90	14.31
澎湖縣 Penghu County	36.41	2.96	12.30
基隆市 Keelung City	31.74	3.53	8.99
新竹市 Hsinchu City	52.11	3.78	13.79
台中市 Taichung City	42.71	3.38	12.64
嘉義市 Chiayi City	47.68	3.29	14.49
台南市 Tainan City	40.70	3.03	13.43
福建省 Fuchien Province	...	...	...
金門縣 Kinmen County	...	...	...
連江縣 Lienchiang County	...	...	...
資料來源 或填報單位 Source	行政院主計處 Directorate-General of Budget, Accounting and Statistics		

表 2-2-1 各機關(構)管理住宅用地年報表

2-2-1. Annual State of Residential Land by Authority

資料時間：民國 94 年底 End of 2005

單位：公頃 Unit：Hectare

區域別 Administrative Area	軍眷區 Military Villages		抵費地(重劃) Cost Equivalent Land (Land readjustment)	區段徵收 Zone Expropriation	國宅用地 Public Housing	
	都市計劃區 Urban Planning Districts	非都市計劃區 Non-Urban Planning Districts			都市計劃區 Urban Planning Districts	非都市計劃區 Non-Urban Planning District
總計 Total	1,098.25	189.86	52.41	228.65	29.37	3.22
台北市 Taipei City	120.45	...	0.48	0.43	...	...
高雄市 Kaohsiung City	152.01	...	...	9.79	...	...
台灣省 Taiwan Province	825.79	189.86	51.93	218.43	29.37	3.22
台北縣 Taipei County	43.47	23.91	7.37	0.43	17.72	0
宜蘭縣 Yilan County	37.43	1.03	...	0.13	...	...
桃園縣 Taoyuan County	64.64	23.38	4.03	...	...	...
新竹縣 Hsinchu County	2.68	0.40	0.16	3.13	...	...
苗栗縣 Miaoli County	11.93	0.10	...	...	...	...
台中縣 Taichung County	46.72	22.42	1.17	56	11.66	3.22
彰化縣 Changhua County	6.60	2.67	0.05	13.82	...	...
南投縣 Nantou County	1.82	...	2.48	2.35	...	...
雲林縣 Yunlin County	0.15	34.36	4.33	69.84	...	...
嘉義縣 Chiayi County	1.99	9.09	3.38	25.1	...	...
台南縣 Tainan County	42.52	1.74	0.69	20.17	...	...
高雄縣 Kaohsiung County	213.83	...	2.36	0.44	...	...
屏東縣 Pingtung County	60.43	66.47	...	...	...	...
台東縣 Taitung County	5.78	...	8.91	...	...	...
花蓮縣 Hualien County	0.24	2.71	0.18	...	...	...
澎湖縣 Penghu County	6.93	1.29	...	...	...	...
基隆市 Keelung City	5.64	...	...	...	...	...
新竹市 Hsinchu City	91.39	0.23	...	...	...	...
台中市 Taichung City	73.67	...	15.28	2.73	...	...
嘉義市 Chiayi City	33.81	...	...	...	...	...
台南市 Tainan City	74.12	...	1.55	24.3	...	...
福建省 Fuchien Province	...	...	...	...	...	...
金門縣 Kinmen County	...	...	...	...	...	...
連江縣 Lienchiang County	...	...	...	...	...	...
資料來源 或填報單位 Source	國防部軍備局 General Political Warfare Bureau Ministry of National Defense		內政部地政司 Department of Land Administration, Ministry of the Interior		內政部營建署 Construction and Planning Agency, Ministry of the Interior	

表 2-2-2 公有非公用住宅用地年報表  
2-2-2. Annual State of Non-Public-Use Public Residential Land  
資料時間：民國 94 年底 End of 2005

單位：公頃 Unit：Hectare

區域別 Administrative Area	國有 National		直轄市、縣市有 Municipalities / County & City		鄉鎮市有 Township	
	都市計劃區 Urban Planning Districts	非都市計劃區 Non- Urban Planning District	都市計劃區 Urban Planning Districts	非都市計劃區 Non- Urban Planning District	都市計劃區 Urban Planning Districts	非都市計劃區 Non- Urban Planning District
總計 Total	2,373.06	1,630.79	478.51	115.49	89.54	103.13
台北市 Taipei City	133.23	-	37.56	3.93	-	-
高雄市 Kaohsiung City	76.30	-	27.53	-	-	-
台灣省 Taiwan Province	2,163.53	1,630.79	413.42	111.56	89.54	103.13
台北縣 Taipei County	227.95	44.32	11.44	-	3.68	-
宜蘭縣 Yilan County	51.24	53.52	3.40	8.00	2.90	2.62
桃園縣 Taoyuan County	142.33	27.73	10.17	2.95	1.72	0.69
新竹縣 Hsinchu County	25.64	9.56	1.37	0.24	0.26	2.02
苗栗縣 Miaoli County	32.26	43.95	0.90	12.14	1.55	24.50
台中縣 Taichung County	185.96	63.45	43.26	5.07	2.91	1.71
彰化縣 Changhua County	97.64	158.04	6.79	28.30	6.70	1.83
南投縣 Nantou County	45.91	159.26	1.16	1.60	0.91	2.43
雲林縣 Yunlin County	46.42	138.21	14.66	0.54	4.09	2.58
嘉義縣 Chiayi County	62.96	60.74	11.51	3.22	3.48	8.30
台南縣 Tainan County	102.95	88.01	1.52	6.16	19.59	3.14
高雄縣 Kaohsiung County	178.65	140.93	17.77	1.00	15.51	1.60
屏東縣 Pingtung County	91.79	119.87	32.06	8.00	2.90	2.62
台東縣 Taitung County	80.69	249.46	29.00	3.00	0.01	0.69
花蓮縣 Hualien County	91.24	242.53	52.91	24.44	6.92	11.05
澎湖縣 Penghu County	13.17	14.89	19.39	3.93	-	-
基隆市 Keelung City	399.04	10.98	37.90	-	-	-
新竹市 Hsinchu City	33.54	5.62	5.97	0.01	-	-
台中市 Taichung City	81.41	-	116.24	-	-	-
嘉義市 Chiayi City	31.37	-	4.40	-	-	-
台南市 Tainan City	141.38	-	20.58	-	-	-
福建省 Fuchien Province	...	...	...	...	...	...
金門縣 Kinmen County	...	...	...	...	...	...
連江縣 Lienchiang County	...	...	...	...	...	...
資料來源 或填報單位 Source	財政部國有財產局 National Property Bureau, Ministry of Finance		直轄市及縣(市)政府 City & County Government		鄉鎮市公所 Township Office	

表 2-2-3 都市地價指數半年報表  
2-2-3. Semi-Annual Indices of Urban Land Price

資料時間：民國 95 年 3 月底 The End of March, 2006

單位：指數 Unit：Index

基期：民國 92 年 3 月 31 日=100

Base: 03/31/2003=100

區域別 Administrative Area	總指數 General Index	住宅區 Residential District	商業區 Commercial District	工業區 Industrial District
總計 Total	104.07	104.42	103.40	102.97
台北市 Taipei City	109.93	111.01	107.48	107.37
高雄市 Kaohsiung City	107.70	108.17	106.41	108.35
台灣省 Taiwan Province	101.37	101.61	100.07	104.41
台北縣 Taipei County	104.67	105.15	107.45	101.06
宜蘭縣 Yilan County	107.95	107.74	105.55	113.37
桃園縣 Taoyuan County	96.44	95.86	95.94	99.57
新竹縣 Hsinchu County	102.19	102.31	100.57	103.52
苗栗縣 Miaoli County	98.51	99.36	95.59	98.07
台中縣 Taichung County	101.91	102.02	100.61	102.34
彰化縣 Changhua County	100.38	101.03	98.01	98.77
南投縣 Nantou County	96.28	97.71	94.41	88.42
雲林縣 Yunlin County	98.74	100.01	98.02	89.83
嘉義縣 Chiayi County	98.20	99.90	94.00	93.07
台南縣 Tainan County	99.70	100.22	94.45	100.88
高雄縣 Kaohsiung County	96.19	96.09	98.79	95.45
屏東縣 Pingtung County	100.11	99.55	101.08	106.15
台東縣 Taitung County	96.37	97.79	93.72	94.40
花蓮縣 Hualien County	98.50	97.88	100.39	95.41
澎湖縣 Penghu County	101.33	101.94	100.80	97.83
基隆市 Keelung City	102.27	103.59	100.52	106.22
新竹市 Hsinchu City	104.99	101.52	104.57	114.73
台中市 Taichung City	104.82	106.29	94.04	122.48
嘉義市 Chiayi City	96.91	97.36	94.61	98.57
台南市 Tainan City	99.82	100.40	102.20	87.33
福建省 Fuchien Province	-	-	-	-
金門縣 Kinmen County	91.88	99.37	68.66	107.77
連江縣 Lienchiang County	103.94	104.09	103.65	-
資料來源 或填報單位 Source	內政部地政司 Department of Land Administration, Ministry of the Interior			

表 3-1-1 房地產市場景氣指標季報表  
3-1-1. Quarterly Real Estate Cycle Indicators

資料時間：民國 95 年第 3 季 2006Q3

單位：% Unit：%

時間 Period	景氣燈號 Monitoring Indicators (light)	景氣分數 Score	領先指標 Leading Index	同時指標 Coincident Index	廠商市場景氣判斷 Indicator by Firm	
					較上季增加 (%) Compared with the Previous Quarter	較去年同季增加 (%) Compared with the Same Period Last Year
88 年第 4 季 1999Q4	黃藍燈 Yellow-blue	10	100.25	102.05	-23.53	-32.35
89 年第 4 季 2000Q4	藍燈 Blue	6	100.95	102.34	-81.63	-83.67
90 年第 4 季 2001Q4	綠燈 Green	7	100.92	98.73	9.57	-14.89
91 年第 4 季 2002Q4	綠燈 Green	10	99.35	96.58	7.92	13.86
92 年第 1 季 2003Q1	綠燈 Green	9	99.29	91.52	9.38	12.50
92 年第 2 季 2003Q2	黃藍燈 Yellow-blue	10	98.46	91.38	43.30	55.21
92 年第 3 季 2003Q3	藍燈 Blue	13	100.90	92.86	71.30	84.21
92 年第 4 季 2003Q4	藍燈 Blue	12	102.89	93.68	83.16	93.62
93 年第 1 季 2004Q1	黃藍燈 Yellow-blue	14	103.53	93.87	64.00	84.85
93 年第 2 季 2004Q2	黃藍燈 Yellow-blue	13	104.83	94.41	24.11	70.91
93 年第 3 季 2004Q3	黃藍燈 Yellow-blue	13	104.53	95.18	7.55	42.86
93 年第 4 季 2004Q4	綠燈 Green	12	104.06	95.01	26.09	52.90
94 年第 1 季 2005Q1	綠燈 Green	12	103.99	95.31	0.00	8.18
94 年第 2 季 2005Q2	綠燈 Green	12	104.65	95.00	-9.82	-12.50
94 年第 3 季 2005Q3	綠燈 Green	11	105.51	93.86	-22.73	-17.27
94 年第 4 季 2005Q4	綠燈 Green	12	104.92	93.87	-21.37	-20.69
95 年第 1 季 2006Q1	綠燈 Green	12	103.72	94.15	-13.33	-14.29
95 年第 2 季 2006Q2	綠燈 Green	13	104.63	94.42	-9.70	-17.91
95 年第 3 季 2006Q3	綠燈 Green	12	104.81	96.22	-7.45	-15.96
資料來源或填報單位 Source	內政部建築研究所 Architecture and Building Research Institute, Ministry of the Interior					
備註	1.此表景氣資料屬全國性指標。 2.指標基期：民國 90 年全年。					

表 3-1-2 房地產市場信心分數季報表

3-1-2. Quarterly Confidence Score

資料時間：民國 95 年第 3 季 2006Q3

單位：分、倍數、%、月 Unit：Points, Multiple, %, Months

區域別 Administrative Area	房價信心分數 Confidence Score	房價所得比 Price-Income Ratio	貸款負擔率 Payment-to-Income Ratio	購屋動機分配 Home Purchase Purpose		議價空間 Bid-Ask Spread	蒐尋時間 Search Duration
				投資需求比 Investment Oriented	自住需求比 Self-Occupied		
五地區總計 Total	102.48	6.5	29.7	19.8	80.1	9.0	5.9
台北市 Taipei City	115.70	8.0	37.1	24.2	75.8	9.5	4.5
台北縣 Taipei County	107.06	6.7	32.7	21.5	78.5	8.6	5.0
桃竹縣市 Taoyuan & Hsinchu	86.68	6.0	25.9	18.2	81.8	7.7	6.4
台中縣市 Taichung City & County	111.88	6.0	25.5	19.2	80.8	10.0	8.5
高雄縣市 Kaohsiung City & County	96.94	5.2	24.3	13.2	86.8	10.4	5.8
資料來源或 填報單位 Source	行政院經濟建設委員會 Council for Economic Planning and Development						
備註	此表資料僅能針對台北市、台北縣、桃竹縣市、台中縣市、南部地區、高雄縣市進行統計。						

表3-1-3 法院拍定成屋價位季報表  
3-1-3. Quarterly Court Auction Housing Price  
資料時間：民國95年第3季 2006Q3

單位：件、萬元 Unit：Piece, NTS 10,000

區域別 Administrative Area	五層樓以下 Below 5F						六至十二樓 6F-12F					
	低於 30 坪 Under 30 Pings			30 坪以上 Over 30 Pings			低於 30 坪 Under 30 Pings			30 坪以上 Over 30 Pings		
	件數 Piece	平均拍 定價格 Average Auction Price	平均每 坪價格 Average Price per Ping	件數 Piece	平均拍 定價格 Average Auction Price	平均每 坪價格 Average Price per Ping	件數 Piece	平均拍 定價格 Average Auction Price	平均每 坪價格 Average Price per Ping	件數 Piece	平均拍 定價格 Average Auction Price	平均每 坪價格 Average Price per Ping
總計 Total	502	186	9.07	1,284	398	6.31	621	186	9.66	235	618	11.21
台北市 Taipei City	18	556	24.61	9	713	14.03	18	484	34.49	19	1,570	26.54
高雄市 Kaohsiung City	59	134	5.95	64	466	6.72	75	178	8.51	66	711	12.96
台灣省 Taiwan Province	425	178	8.85	1,211	392	6.23	528	177	8.98	150	457	8.49
台北縣 Taipei County	54	307	13.73	60	578	11.08	45	315	16.58	13	977	15.97
宜蘭縣 Yilan County	9	160	6.88	20	307	5.35	8	169	7.94	3	269	7.79
桃園縣 Taoyuan County	56	170	7.52	94	355	6.32	102	207	10.28	22	471	9.22
新竹縣 Hsinchu County	5	196	8.80	16	424	7.71	12	198	8.55	1	298	7.22
苗栗縣 Miaoli County	3	111	6.43	39	359	4.83	9	153	7.81	3	807	11.41
台中縣 Taichung County	7	142	6.85	66	392	5.67	56	173	7.63	10	306	7.82
彰化縣 Changhua County	4	91	3.90	122	338	4.76	13	181	7.98	8	278	4.97
南投縣 Nantou County	7	469	70.02	92	419	5.63	14	139	6.21	7	487	10.28
雲林縣 Yunlin County	9	250	9.76	52	337	4.85	11	125	6.52	3	341	6.82
嘉義縣 Chiayi County	11	98	4.54	47	329	5.41	7	129	5.78	1	202	3.35
台南縣 Tainan County	40	185	8.02	156	428	6.83	46	136	7.12	11	288	5.08
高雄縣 Kaohsiung County	31	112	4.91	91	276	4.11	30	179	8.02	6	410	9.55
屏東縣 Pingtung County	28	112	5.11	130	244	4.85	22	111	5.62	3	189	3.94
台東縣 Taitung County	4	534	39.52	19	313	4.97	7	61	4.39	1	299	7.20
花蓮縣 Hualien County	6	87	3.86	28	352	4.66	8	99	6.61	2	263	4.90
澎湖縣 Penghu County	1	266	12.31	7	485	7.37	0	0	0.00	1	300	8.08
基隆市 Keelung City	48	139	6.05	9	390	5.78	29	173	8.44	8	307	8.05
新竹市 Hsinchu City	9	240	10.36	12	663	11.63	7	294	14.36	1	371	11.79
台中市 Taichung City	28	152	7.09	38	615	8.96	50	152	9.39	23	428	7.30
嘉義市 Chiayi City	4	139	5.01	25	586	7.89	14	104	6.74	3	185	5.83
台南市 Tainan City	61	132	6.06	88	561	9.21	38	146	7.74	20	573	8.66
福建省 Fuchien Province	-	-	-	-	-	-	-	-	-	-	-	-
金門縣 Kinmen County	-	-	-	-	-	-	-	-	-	-	-	-
連江縣 Lienchiang County	-	-	-	-	-	-	-	-	-	-	-	-
資料來源或填報單位 Source	各地方法院 District Court											

表3-1-3 法院拍定成屋價位季報表(續)  
3-1-3. Quarterly Court Auction Housing Price (Continued)  
資料時間：民國95年第3季 2006Q3

單位：件數、萬元 Unit: Piece, NT\$ 10,000

區域別 Administrative Area	十三樓以上 Above 13F						總計 Total		
	低於 30 坪 Under 30 Pings			30 坪以上 Over 30 Pings					
	件數 Piece	平均拍定價格 Average Auction Price	平均每坪價格 Average Price per Ping	件數 Piece	平均拍定價格 Average Auction Price	平均每坪價格 Average Price per Ping	件數 Piece	平均拍定價格 Average Auction Price	平均每坪價格 Average Price per Ping
總計 Total	305	221	12.04	109	579	11.48	3,056	326	8.58
台北市 Taipei City	8	813	43.48	4	1,643	34.40	76	895	24.55
高雄市 Kaohsiung City	13	208	14.35	7	736	14.38	284	373	8.47
台灣省 Taiwan Province	284	205	11.05	98	525	10.33	2,696	305	8.02
台北縣 Taipei County	44	334	18.73	20	1,027	19.11	236	480	14.06
宜蘭縣 Yilan County	3	122	6.84	1	366	6.24	44	238	6.50
桃園縣 Taoyuan County	49	225	11.14	15	372	7.67	338	269	8.07
新竹縣 Hsinchu County	0	0	0.00	0	0	0.00	34	307	6.98
苗栗縣 Miaoli County	2	259	9.77	1	141	2.83	57	330	6.63
台中縣 Taichung County	14	170	8.68	2	433	10.67	155	277	6.91
彰化縣 Changhua County	7	150	7.83	7	315	8.16	161	307	5.72
南投縣 Nantou County	4	175	10.40	2	203	6.32	126	383	17.18
雲林縣 Yunlin County	3	143	6.36	0	0	0.00	78	290	6.13
嘉義縣 Chiayi County	0	0	0.00	1	258	6.98	67	267	4.70
台南縣 Tainan County	25	161	7.78	8	331	5.48	286	316	7.00
高雄縣 Kaohsiung County	2	173	7.07	0	0	0.00	160	230	5.60
屏東縣 Pingtung County	15	122	5.45	3	352	4.82	201	203	5.04
台東縣 Taitung County	0	0	0.00	1	744	10.57	32	299	10.40
花蓮縣 Hualien County	2	136	6.40	3	229	6.31	49	258	5.18
澎湖縣 Penghu County	0	0	0.00	0	0	0.00	9	440	5.74
基隆市 Keelung City	15	213	10.97	1	372	11.44	110	193	7.26
新竹市 Hsinchu City	0	0	0.00	0	0	0.00	29	433	10.41
台中市 Taichung City	61	187	11.43	22	536	10.17	222	308	8.90
嘉義市 Chiayi City	10	128	8.10	2	504	5.61	58	336	6.96
台南市 Tainan City	28	169	8.74	9	308	8.23	244	336	8.27
福建省 Fuchien Province	-	-	-	-	-	-	-	-	-
金門縣 Kinmen County	-	-	-	-	-	-	-	-	-
連江縣 Lienchiang County	-	-	-	-	-	-	-	-	-
資料來源或填報單位 Source	各地方法院 District Court								



表3-1-4 建物所有權登記件數季報表

3-1-4. Annual State of Registration of Constructional Improvements Ownership

資料時間：民國95年第3季 2006Q3

單位：件數、平方公尺 Unit：Piece, S.q.m.

區域別 Administrative Area	建物所有權第 一次登記 First Registration		移轉登記 Transfer Registration					
	件數 Piece	面積 Area	合計 Total		買賣 Transaction		拍賣 Auction	
			件數 Piece	面積 Area	件數 Piece	面積 Area	件數 Piece	面積 Area
總計 Total	44,385	9,838,824	142,178	17,334,142	115,265	13,252,309	6,693	1,139,409
台北市 Taipei City	3,499	628,433	21,597	2,339,994	17,842	1,843,949	354	32,805
高雄市 Kaohsiung City	4,967	824,328	9,776	1,090,586	7,617	855,565	727	90,343
台灣省 Taiwan Province	35,870	8,375,557	110,751	13,893,493	89,772	10,546,116	5,611	1,016,102
台北縣 Taipei County	7,147	1,180,235	31,846	3,094,312	27,113	2,519,990	824	137,203
宜蘭縣 Yilan County	800	184,069	2,085	285,371	1,645	221,156	113	18,519
桃園縣 Taoyuan County	6,443	1,458,243	19,111	2,407,330	16,854	2,017,438	597	94,297
新竹縣 Hsinchu County	1,538	332,687	3,257	384,293	2,939	291,884	52	6,292
苗栗縣 Miaoli County	874	288,385	1,686	273,940	1,220	178,790	151	46,129
台中縣 Taichung County	2,764	748,957	5,972	841,065	4,786	678,694	343	39,689
彰化縣 Changhua County	1,447	339,642	2,865	460,602	1,947	321,188	334	54,807
南投縣 Nantou County	642	164,704	1,359	216,284	832	137,677	175	25,286
雲林縣 Yunlin County	727	265,999	1,484	237,439	1,095	168,795	125	27,187
嘉義縣 Chiayi County	374	100,794	1,310	218,472	875	160,940	188	15,231
台南縣 Tainan County	1,157	349,471	3,654	872,470	2,544	383,985	443	131,674
高雄縣 Kaohsiung County	3,877	990,163	4,993	728,195	3,830	552,270	485	88,100
屏東縣 Pingtung County	525	168,317	2,313	350,669	1,637	235,302	226	44,819
台東縣 Taitung County	230	54,535	668	84,502	462	57,786	60	7,209
花蓮縣 Hualien County	399	125,818	1,476	228,602	1,107	156,241	137	30,274
澎湖縣 Penghu County	79	26,000	231	53,984	106	15,518	15	1,861
基隆市 Keelung City	389	94,299	3,603	294,386	2,120	195,481	154	16,966
新竹市 Hsinchu City	793	330,121	3,784	576,799	3,341	479,156	96	43,051
台中市 Taichung City	3,693	739,921	12,395	1,420,249	9,976	1,091,402	557	117,759
嘉義市 Chiayi City	415	83,586	1,995	248,567	1,709	211,119	77	10,192
台南市 Tainan City	1,557	349,611	4,664	615,960	3,634	471,304	459	59,558
福建省 Fuchien Province	49	10,506	54	10,069	34	6,679	1	159
金門縣 Kinmen County	48	8,093	54	10,069	34	6,679	1	159
連江縣 Lienchiang County	1	2,413	0	0	0	0	0	0
資料來源 或填報單位 Source	內政部統計處 Department of Statistics, Ministry of Interior							

表3-1-4 建物所有權登記件數季報表(續)

3-1-4. Annual State of Registration of Constructional Improvements Ownership(Continued)

資料時間：民國95年第3季 2006Q3

單位：件數、平方公尺 Unit：Piece, S.q.m.

區域別 Administrative Area	移轉登記 Transfer Registration					
	繼承 Inheritance		贈與 Bestow		其它 Others	
	件數 Piece	面積 Area	件數 Piece	面積 Area	件數 Piece	面積 Area
總計 Total	8,627	1,065,082	6,582	757,371	5,011	1,119,970
台北市 Taipei City	1,515	148,018	1,156	100,622	730	214,599
高雄市 Kaohsiung City	611	69,647	366	43,809	455	31,223
台灣省 Taiwan Province	6,491	845,825	5,051	611,300	3,826	874,148
台北縣 Taipei County	1,617	171,282	1,368	113,961	924	151,878
宜蘭縣 Yilan County	188	25,739	129	19,188	10	769
桃園縣 Taoyuan County	702	85,073	664	87,658	294	122,864
新竹縣 Hsinchu County	108	15,935	118	17,930	40	52,254
苗栗縣 Miaoli County	167	24,512	121	17,456	27	7,051
台中縣 Taichung County	432	69,647	349	46,038	62	6,998
彰化縣 Changhua County	301	48,791	199	31,545	84	4,273
南投縣 Nantou County	155	26,753	128	21,348	69	5,220
雲林縣 Yunlin County	165	26,502	92	14,090	7	864
嘉義縣 Chiayi County	151	22,521	84	17,008	12	2,772
台南縣 Tainan County	308	44,012	183	28,993	176	283,805
高雄縣 Kaohsiung County	377	46,685	247	29,801	54	11,339
屏東縣 Pingtung County	251	35,276	132	18,041	67	17,230
台東縣 Taitung County	76	9,550	64	9,268	6	690
花蓮縣 Hualien County	115	22,737	107	13,938	10	5,411
澎湖縣 Penghu County	75	5,197	29	3,139	6	28,270
基隆市 Keelung City	193	16,546	129	9,285	1,007	56,109
新竹市 Hsinchu City	172	23,793	148	23,014	27	7,785
台中市 Taichung City	515	74,019	523	58,965	824	78,103
嘉義市 Chiayi City	105	13,677	71	9,302	33	4,276
台南市 Tainan City	318	37,579	166	21,333	87	26,188
福建省 Fuchien Province	10	1,592	9	1,640	0	0
金門縣 Kinmen County	10	1,592	9	1,640	0	0
連江縣 Lienchiang County	0	0	0	0	0	0
資料來源 或填報單位 Source	內政部統計處 Department of Statistics, Ministry of Interior					

表 3-1-5 房地交易課稅情形季報表

3-1-5. Quarterly State of Housing Tax

資料時間：民國 95 年第 3 季 2006Q3

單位：新台幣萬元、件 Unit：NT\$10,000, Piece

區域別 Administrative Area	買賣契稅 Deed Tax			土地增值稅 Land Value Increment Tax				
				一般用地 Generally Uses		自用住宅用地 Primary Residential Land		
	免稅件數 Tax-exempt	應稅件數 Taxable	應納稅額 Taxable Amount	查定件數 Investigation Number		應納稅額 Taxable Amount	查定件數 Investigation Number	應納稅額 Taxable Amount
				免稅件數 Tax-Exempt	應稅件數 Taxable			
總計 Total	4,873	127,446	350,646	209,400	113,216	2,033,208	14,799	163,111
台北市 Taipei City	48	18,506	56,821	18,498	15,182	484,085	2,380	55,364
高雄市 Kaohsiung City	155	8,750	29,861	8,226	5,190	105,276	944	10,427
台灣省 Taiwan Province	4,670	100,190	263,964	182,676	92,844	1,443,847	11,475	97,320
台北縣 Taipei County	1,162	27,972	70,292	33,867	17,375	320,870	2,852	27,567
宜蘭縣 Yilan County	1	1,871	4,404	3,840	2,965	48,797	368	3,243
桃園縣 Taoyuan County	2,193	15,064	37,292	19,247	14,822	192,741	1,185	9,807
新竹縣 Hsinchu County	0	2,921	6,244	9,796	2,359	28,450	222	1,953
苗栗縣 Miaoli County	1	1,702	3,987	6,089	2,616	44,667	283	2,212
台中縣 Taichung County	32	5,886	12,847	9,539	10,317	103,655	806	5,814
彰化縣 Changhua County	0	2,745	7,199	15,344	7,339	127,196	929	8,176
南投縣 Nantou County	2	1,143	3,087	4,074	1,460	23,330	196	1,339
雲林縣 Yunlin County	0	1,321	3,165	6,011	2,229	17,067	322	1,970
嘉義縣 Chiayi County	0	1,432	3,067	4,555	1,303	10,549	155	890
台南縣 Tainan County	0	3,224	9,025	11,279	2,965	82,779	529	4,554
高雄縣 Kaohsiung County	0	4,545	11,528	11,021	3,386	82,000	561	4,705
屏東縣 Pingtung County	4	2,050	4,813	6,470	2,058	24,491	342	1,914
台東縣 Taitung County	0	544	912	2,066	464	5,962	86	469
花蓮縣 Hualien County	0	1,466	2,986	3,554	1,067	20,360	165	1,512
澎湖縣 Penghu County	0	143	253	631	813	2,004	41	130
基隆市 Keelung City	0	2,391	6,120	4,141	1,615	14,801	323	1,068
新竹市 Hsinchu City	1,060	7,022	20,659	12,070	5,638	97,065	773	7,983
台中市 Taichung City	118	11,535	41,354	10,261	9,035	120,667	724	6,058
嘉義市 Chiayi City	2	1,312	3,179	2,002	684	27,854	130	1,321
台南市 Tainan City	95	3,901	11,551	6,819	2,334	48,542	483	4,635
福建省 Fuchien Province	-	-	-	-	-	-	-	-
金門縣 Kinmen County	-	-	-	-	-	-	-	-
連江縣 Lienchiang County	-	-	-	-	-	-	-	-
資料來源或填報單位 Source	財政部賦稅署 Taxation Agency, Ministry of Finance 台北市稅捐稽徵處 Taipei Revenue Service 高雄市稅捐稽徵處 Kaohsiung Revenue Service 金門縣稅捐稽徵處 Kinmen Revenue Service 連江縣稅捐稽徵處 Lienchiang Revenue Service							
備註	1.免徵土地增值稅之適用條件請參閱土地稅法第 28 條、第 28-1 條、第 28-2 條、第 39 條、第 39-1 條、及第 39-2 條。 2.土地增值稅於第二季季報會分為一般用地及自用住宅用地。							



表 4 -1-1 各銀行辦理住宅及企業建築放款季報表

4-1-1. Quarterly Construction Loan Report from Banks

資料時間：民國 95 年第 3 季 2006Q3

單位：億元、筆 Unit：NT\$100 millions, Cases

銀行別 By Bank	截至上季住宅 貸款餘額 Outstanding Home Construction Loan Amount on 2006Q2	截至本季住宅 貸款餘額 Outstanding Home Construction Loan Amount on 2006Q3	本季新增(減)住宅 貸款金額 Outstanding Home Construction Loan Amount Increase	辦理住宅及企業建築 之放款總額 Home and Industrial Construction Loan Amount	已辦理住宅及企業建 築之放款餘額 Outstanding Home and Industrial Construction Loan Amount
台灣銀行 Bank of Taiwan	1,877	1,952	72	5,954	1,896
第一銀行 First Bank	2,514	2,657	143	11,486	2,441
華南商業銀行 Hua Nan Bank	1,967	2,070	103	3,836	2,104
高雄銀行 Bank of Kaohsiung	349	347	2	363	228
華僑商業銀行 Banks of overseas Chinese	381	396	15	756	300
上海商業儲蓄銀行 The Shanghai Commercial & Savings Banks	815	835	18	1,068	24
台北國際商銀 The International Commercial Bank of Taipei	806	779	27	646	557
台中商業銀行 Taichang Bank	505	511	6	628	538
台東區中小企銀 Taitung Business Bank	40	44	4	155	3
中華商業銀行 The Chinese Bank	211	211	0	492	220
萬泰商業銀行 Cosmos Bank	45	50	5	633	71
玉山銀行 E.sun Bank	1,315	1,361	45	1,606	1,503
遠東國際商業銀行 Far Eastern International Bank	823	852	29	951	814
台北富邦銀行 Taipei Fubon Bank	1,960	1,996	36	2,479	1,562
日盛國際商業銀行 Jin Sun International Bank	483	479	-3	681	546
建華商業銀行 Sinopac Bank	1,290	1,343	53	1,692	1,360
安泰商業銀行 Entie Bank	426	467	44	656	167
陽信銀行 Sunny Bank	427	443	16	472	406
板信商業銀行 Bank of Panhsin	356	335	-21	480	342
國泰世華商業銀行 Cathay United Bank	2,582	2,593	11	2,837	2,577
第七商業銀行 Lucky Bank	109	106	-3	253	176
京城商業銀行 King's Town Bank	296	319	23	493	408
資料來源 Source	銀行公會各會員銀行 The Bankers Association of ROC				

表 4 -1-2 國內銀行承作購屋貸款情形季報表  
4-1-2. Quarterly Home Purchase Loan Report from Domestic Banks

資料時間：民國 95 年第 3 季 2006Q3

單位：萬元、筆 Unit：NT\$10,000、Cases

區域別 Administrative Area	本季承作筆數 Cases of New Home Purchasing Loan	貸款總金額(萬元) Home Purchasing Loan Amount	平均每筆貸款(萬元) Average Amount per Home Purchasing Loan
台北市 Taipei City	151,607	40,282,601	266
高雄市 Kaohsiung City	29,554	5,816,011	197
台灣省 Taiwan Province	126,946	28,877,063	227
台北縣 Taipei County	40,414	10,566,047	261
宜蘭縣 Yilan County	844	262,036	310
桃園縣 Taoyuan County	25,461	5,058,368	199
新竹縣 Hsinchu County	1,114	414,276	372
苗栗縣 Miaoli County	695	219,654	316
台中縣 Taichung County	4,815	1,236,750	257
彰化縣 Changhua County	1,748	454,181	260
南投縣 Nantou County	649	171,261	264
雲林縣 Yunlin County	473	130,511	276
嘉義縣 Chiayi County	123	32,005	260
台南縣 Tainan County	15,247	2,552,945	167
高雄縣 Kaohsiung County	2,131	463,431	217
屏東縣 Pingtung County	1,011	256,892	254
台東縣 Taitung County	193	50,002	259
花蓮縣 Hualien County	372	124,054	333
澎湖縣 Penghu County	48	15,028	313
基隆市 Keelung City	746	238,704	320
新竹市 Hsinchu City	5,867	1,397,920	238
台中市 Taichung City	19,558	3,970,911	203
嘉義市 Chiayi City	1,395	359,885	258
台南市 Tainan City	4,042	902,202	223
福建省 Fuchien Province	0	0	0
金門縣 Kinmen County	0	0	0
連江縣 Lienchiang County	0	0	0
資料來源 Source	銀行公會各會員銀行 The Bankers Association of ROC		
備註	此表為台灣中小企銀、台北富邦銀行、第七銀行、台北國際商銀、台東區中小企銀、建華銀行、國泰世華銀行、土地銀行、高雄銀行、陽信銀行、台灣銀行、台中商銀、第一銀行、台新銀行、遠東銀行、板信銀行、上海銀行、華僑銀行、慶豐銀行、中華銀行、安泰銀行、華南銀行及玉山銀行合計資料。		