

106 年度租金補貼核定戶具弱勢條件分析

內政部營建署

107 年 4 月

目錄

一、前言	2
二、106 年度租金補貼核定戶具弱勢條件分析.....	2
(一) 初次申請比例	2
(二) 性別	6
(三) 縣市別	8
(四) 家庭人員數	11
(五) 家庭年所得	13
(六) 每人每月平均所得	15
三、結論	16

106 年度租金補貼核定戶具弱勢條件分析

一、前言

為協助中低所得弱勢家庭減輕居住負擔、居住於適居之住宅，本部自 96 年度起辦理租金補貼，為儘量使弱勢家庭優先獲得補貼，針對不同的弱勢身分加計不同的權重。

106 年度租金補貼計畫戶數 61,051 戶，核定戶數 70,230 戶，依住宅法第 4 條經濟或社會弱勢身分者，共有 12 種弱勢族群，另針對重大傷病、單親家庭等非住宅法所定經濟或社會弱勢身分者亦予以權重加分，為了解本部提供租金補貼的各種弱勢族群比例及申請狀況等，爰辦理本次分析。

二、106 年度租金補貼核定戶具弱勢條件分析

(一) 初次申請比例

因申請案件之家庭成員具弱勢條件身分別可能有重複狀況，故總計戶數較實際核定案件數高。

106 年度核定戶中為第 1 次提出申請者計 17,920 戶，占總核定戶的 15.67% (詳表 1)

初次核定戶數中，住宅法所定 12 種經濟或社會弱勢身分者，以低收入戶 1,822 戶最多，其次為身心障礙者 1,388 戶，第三為 65 歲以上老人 1,282 戶；但初次申請比例以遊民 66.67% 最多，其次為受家庭暴力或性侵害之受害者及其子女 50.74%，第三為於安置教養

機構或寄養家庭結束安置無法返家且未滿 25 歲 33.33%。

重大傷病、單親家庭、三代同堂、列冊獨居老人及育有未成年子女 1~2 人者，非住宅法所定經濟或社會弱勢身分者，亦予以權重加分。其中，初次核定戶數以育有未成年子女 1~2 人 4,517 戶最多，其次為單親家庭 2,654 戶，第三為三代同堂 775 戶。若以初次申請比例來看，以列冊之獨居老人 19.03% 最多，其次為育有未成年子女 1~2 人 17.02%，第三為單親家庭 14.96%。

表 1：106 年度租金補貼核定戶具弱勢條件分析(初次申請比例)

製表日期：107.4.13

	總核定戶數 (註 1)	初次申請之核定 戶數	初次申請之核定 比例 (註 2)
總計	114,360	17,920	15.67%
低收入戶	14,369	1,822	12.68%
中低收入戶	7,189	1,183	16.46%
特殊境遇家庭	686	128	18.66%
育有未成年子女 3 人以上	5,277	718	13.61%
於安置教養機構或寄養家庭結束安置無法返家且未滿 25 歲	3	1	33.33%
65 歲以上老人	8,014	1,282	16.00%
受家庭暴力或性侵害之受害者及其子女	136	69	50.74%
身心障礙者	10,061	1,388	13.80%
感染人類免疫缺乏病毒者或罹患後天免疫缺乏症候群者	75	21	28.00%
原住民	4,014	722	17.99%

災民	0	0	-
遊民	39	26	66.67%
其他經中央機關認定者	-	-	-
重大傷病	2,816	361	12.82%
單親家庭	17,741	2,654	14.96%
三代同堂	6,851	775	11.31%
列冊獨居老人	578	110	19.03%
育有未成年子女 1~2 人	26,534	4,517	17.02%
一般身分別	9,977	2,143	21.48%

註：1. 此處所指總核定戶數係個別統計家戶數予以彙總，因申請案件之家庭成員身分別可能有重覆狀況，故總計戶數較實際核定案件數高。

2. 此處所指比例為「初次申請之核定戶數 / 總核定戶數 * 100%」。

1. 租金補貼核定戶未附租約比例：

106 年度租金補貼核定戶中，未附租約者比例約 1.74%，其中以遊民最多，占 46.15%。無附租約可能是核定戶於核定後 2 個月內仍未承租房屋、承租之房屋不符合規定等，未補件或未符合資格者將無法接受租金補貼。(詳表 2)

表 2：106 年度租金補貼核定戶具弱勢條件分析(未附租約比例)

製表日期：107.4.13

	總核定戶數 (註 1)	未附租約戶數	未附租約比例 (註 2)
總計	114,360	1,991	1.74%
低收入戶	14,369	199	1.38%
中低收入戶	7,189	120	1.67%
特殊境遇家庭	686	15	2.19%
育有未成年子女 3 人以上	5,277	82	1.55%
於安置教養機構或寄養家庭結束安置無法返家且未滿 25 歲	3	1	33.33%
65 歲以上老人	8,014	149	1.86%

受家庭暴力或性侵害之受害者及其子女	136	6	4.41%
身心障礙者	10,061	169	1.68%
感染人類免疫缺乏病毒者或罹患後天免疫缺乏症候群者	75	4	5.33%
原住民	4,014	96	2.39%
災民	0	0	-
遊民	39	18	46.15%
其他經中央機關認定者	-	-	-
重大傷病	2,816	44	1.56%
單親家庭	17,741	312	1.76%
三代同堂	6,851	89	1.30%
列冊獨居老人	578	6	1.04%
育有未成年子女1~2人	26,534	449	1.69%
一般身分別	9,977	232	2.33%

註：1. 此處所指總核定戶數係個別統計家戶數予以彙總，因申請案件之家庭成員身分別可能有重覆狀況，故總計戶數較實際核定案件數高。

2. 此處所指比例為「未附租約戶數 / 總核定戶數 * 100%」。

2. 租金補貼核定戶未達基本居住水準加分比例：

106 年度租金補貼核定戶中，未達基本居住水準有加分者共計 95 戶，其中以育有未成年子女 1~2 人 22 戶最多，其次為育有未成年子女有 3 人以上 13 戶，第三為單親家庭 12 戶。若以未達基本居住水準加分比例來看，遊民 2.56% 最多，其次為受家庭暴力或性侵害之受害者及其子女 1.47%，第三為特殊境遇家庭 0.29%。未達基本居住水準在申請時能加 3 分，經核定接受租金補貼後，應於核發核定函之 2 個月內檢附證明符合基本居住水準住宅之相關文件，逾期不補正或未補齊者，應予駁回，不核發租金補貼。該措施係為使該類申請人提升生活水準。(詳表 3)

表 3:106 年度租金補貼核定戶具弱勢條件分析(未達基本居住水準加分比例)

製表日期：107.4.13

	總核定戶數 (註 1)	未達基本居住水準 加分戶數	未達基本居住水準 加分比例(註 2)
總計	114,360	95	0.08%
低收入戶	14,369	9	0.06%
中低收入戶	7,189	7	0.10%
特殊境遇家庭	686	2	0.29%
育有未成年子女 3 人以上	5,277	13	0.25%
於安置教養機構或寄養家庭結束安置無法返家且未滿 25 歲	3	0	0.00%
65 歲以上老人	8,014	3	0.04%
受家庭暴力或性侵害之受害者及其子女	136	2	1.47%
身心障礙者	10,061	2	0.02%
感染人類免疫缺乏病毒者或罹患後天免疫缺乏症候群者	75	0	0.00%
原住民	4,014	8	0.20%
災民	0	0	-
遊民	39	1	2.56%
其他經中央機關認定者	-	-	-
重大傷病	2,816	1	0.04%
單親家庭	17,741	12	0.07%
三代同堂	6,851	8	0.12%
列冊獨居老人	578	0	0.00%
育有未成年子女 1~2 人	26,534	22	0.08%
一般身分別	9,977	5	0.05%

註：1. 此處所指總核定戶數係個別統計家戶數予以彙總，因申請案件之家庭成員身分別可能有重覆狀況，故總計戶數較實際核定案件數高。

2. 此處所指比例為「未達基本居住水準加分戶數 / 總核定戶數 * 100%」。

(二) 性別

租金補貼係以協助家庭為主，未限制申請人性

別，亦未就性別予以不同權重，僅就各種弱勢身分別陳述男女性別戶數差異(詳表 4)。

1. 女性居多之身分別：低收入戶、中低收入戶、特殊境遇家庭、育有未成年子女 3 人以上、受家庭暴力或性侵害之受害者及其子女、原住民、重大傷病、單親家庭、三代同堂、育有未成年子女 1~2 人。
2. 男性居多之身分別：於安置教養機構或寄養家庭結束安置無法返家且未滿 25 歲、65 歲以上老人、身心障礙者、感染人類免疫缺乏病毒者或罹患後天免疫缺乏症候群者、災民、遊民、列冊獨居老人。

表 4：106 年度租金補貼核定戶具弱勢條件分析(依性別分)

製表日期：107. 4. 13

	總計 (註 1)	男性 (註 2)	女性 (註 2)	總計	男性	女性
總計	114,360	45,692	40%	68,668	60%	
低收入戶	14,369	6,544	46%	7,825	54%	
中低收入戶	7,189	2,746	38%	4,443	62%	
特殊境遇家庭	686	31	5%	655	95%	
育有未成年子女 3 人以上	5,277	2,099	40%	3,178	60%	
於安置教養機構或寄養家庭結束安置無法返家且未滿 25 歲	3	3	100%	0	0%	
65 歲以上老人	8,014	4,607	57%	3,407	43%	
受家庭暴力或性侵害之受害者及其子女	136	7	5%	129	95%	
身心障礙者	10,061	5,804	58%	4,257	42%	
感染人類免疫缺乏病毒者或罹患後天免疫缺乏症候群者	75	62	83%	13	17%	
原住民	4,014	1,335	33%	2,679	67%	
災民	0	0	-	0	-	
遊民	39	35	90%	4	10%	
其他經中央機關認定者	-	-	-	-	-	
重大傷病	2,816	1,106	39%	1,710	61%	
單親家庭	17,741	3,989	22%	13,752	78%	

三代同堂	6,851	3,231	47%	3,620	53%
列冊獨居老人	578	431	75%	147	25%
育有未成年子女 1~2 人	26,534	9,764	37%	16,770	63%
一般身分別	9,977	3,898	39%	6,079	61%

註：1. 此處總計係個別統計家戶數予以彙總，因申請案件之家庭成員身分別可能有重覆狀況，故總計戶數較實際核定案件數高。

2. 此處所指比例為「○性戶數 / 總計 * 100%」。

(三) 縣市別

1. 就各直轄市、縣(市)核定戶分析弱勢身分所占比重：

(1) 以住宅法所定 12 種經濟或社會弱勢身分者分析
(詳表 5)：

a. 大多縣市皆以低收入戶為主，其次為身心障礙者，第三為 65 歲以上老人。

b. 部分縣市則以中低收入戶、育有未成年子女 3 人以上及原住民為主。

(2) 以非住宅法所定經濟或社會弱勢身分者亦予以權重加分類別分析：

a. 大多縣市皆以育有未成年子女 1~2 人為主，其次單親家庭，第三三代同堂。

b. 惟澎湖縣重大傷病及三代同堂戶數一樣多。

2. 另以各弱勢身分分析在各直轄市、縣(市)核定戶中所占比重：

(1) 以住宅法所定 12 種經濟或社會弱勢身分者分析，大多弱勢身分皆以新北市所占比重最多。惟低收入戶、65 歲以上老人及遊民以臺北市所占比重最多，中低收入戶則以高雄市所占比重最多。

(2) 除了住宅法所定經濟或社會弱勢身分者以外，另

外予以權重加分者，大多以新北市為主，惟列冊獨居老人以臺北市為主，重大傷病則以高雄市為主。

表 5：106 年度租金補貼核定戶具弱勢條件分析(依縣市別分)

製表日期：107.4.13

	總計 (註)	低收入戶	中低收入戶	特殊境遇家庭	育有未成年子女3人以上	於安置教養機構或寄養家庭結束安置無法返家且未滿25歲	65歲以上老人	受家庭暴力或性侵害之受害者及其子女	身心障礙者	感染人類免疫缺乏病毒者或罹患後天免疫缺乏症候群者	原住民	災民	遊民	其他經中央機關認定者
總計	114,360	14,369	7,189	686	5,277	3	8,014	136	10,061	75	4,014	0	39	-
新北市	24,287	2,722	1,296	119	1,187	2	1,585	37	2,068	23	954	0	7	-
臺北市	17,055	3,615	800	106	501	0	1,658	9	1,238	14	195	0	23	-
桃園市	13,754	1,349	300	72	822	0	835	3	1,037	8	798	0	1	-
臺中市	13,065	1,303	1,174	90	577	1	793	20	923	3	457	0	0	-
臺南市	7,515	925	601	52	275	0	607	10	787	3	113	0	0	-
高雄市	18,504	2,370	1,394	59	646	0	1,356	20	1,949	17	340	0	0	-
宜蘭縣	1,884	135	80	19	113	0	104	3	235	0	134	0	0	-
新竹縣	730	70	34	4	76	0	44	2	38	0	86	0	1	-
苗栗縣	855	122	38	12	44	0	58	2	102	0	46	0	0	-
彰化縣	2,990	208	438	30	188	0	163	4	247	1	70	0	1	-
南投縣	1,388	118	176	32	88	0	72	4	154	1	52	0	0	-
雲林縣	1,155	164	61	6	96	0	57	2	100	1	11	0	0	-
嘉義縣	647	49	69	6	50	0	54	0	76	0	4	0	0	-
屏東縣	3,000	350	289	29	174	0	185	4	385	0	118	0	0	-
臺東縣	686	62	37	4	47	0	30	1	49	0	148	0	0	-
花蓮縣	1,565	178	59	6	99	0	91	3	176	0	270	0	0	-

澎湖縣	281	31	17	0	9	0	20	0	41	0	3	0	0	-
基隆市	2,087	301	110	13	105	0	134	5	227	3	141	0	6	-
新竹市	988	111	56	9	62	0	49	1	47	0	49	0	0	-
嘉義市	1,540	157	134	17	81	0	100	6	158	1	14	0	0	-
金門縣	378	28	25	1	37	0	19	0	24	0	11	0	0	-
連江縣	6	1	1	0	0	0	0	0	0	0	0	0	0	-

註：此處總計係個別統計家戶數予以彙總，因申請案件之家庭成員身分別可能有重覆狀況，故總計戶數較實際核定案件數高。

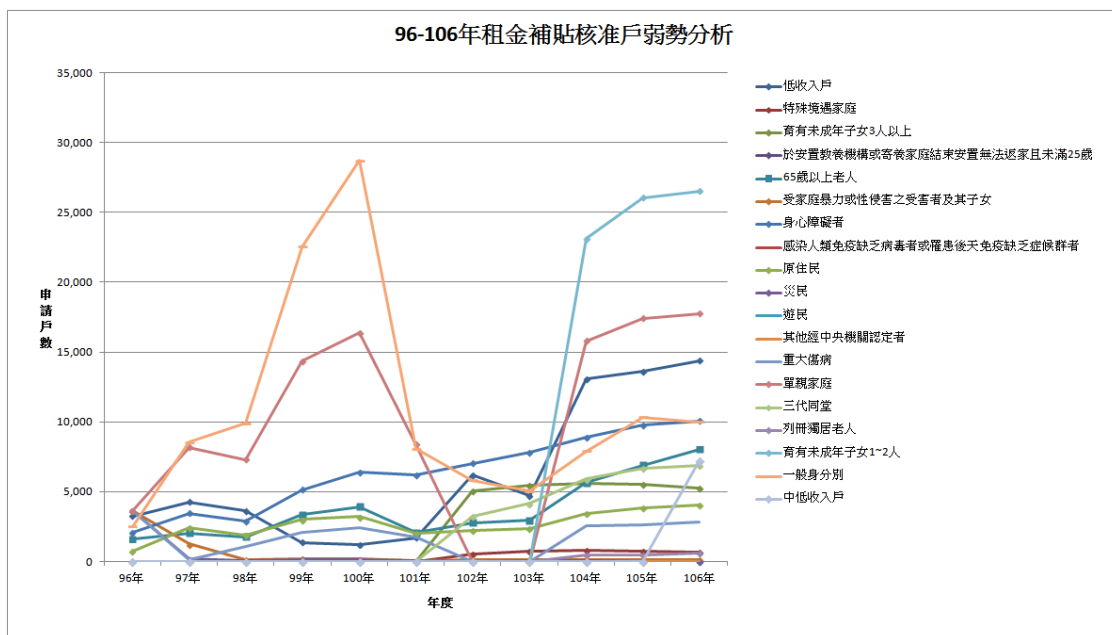
	總計 (註)	重大傷病	單親家庭	三代同堂	列冊獨居 老人	育有未成年 子女 1~2 人	一般身分別
總計	114,360	2,816	17,741	6,851	578	26,534	9,977
新北市	24,287	542	3,817	1,834	67	6,047	1,980
臺北市	17,055	371	2,099	810	215	3,270	2,131
桃園市	13,754	178	2,375	720	0	3,787	1,469
臺中市	13,065	307	2,099	830	40	3,413	1,035
臺南市	7,515	247	1,108	625	13	1,639	510
高雄市	18,504	651	2,982	1,041	197	3,899	1,583
宜蘭縣	1,884	61	330	103	5	439	123
新竹縣	730	10	117	22	0	173	53
苗栗縣	855	29	138	33	2	173	56
彰化縣	2,990	64	488	190	9	684	205
南投縣	1,388	50	188	86	4	300	63
雲林縣	1,155	28	214	51	0	283	81
嘉義縣	647	7	134	34	0	130	34
屏東縣	3,000	86	438	165	3	597	177
臺東縣	686	11	113	23	0	134	27
花蓮縣	1,565	42	235	57	1	306	42
澎湖縣	281	8	42	8	4	68	30
基隆市	2,087	66	327	83	12	436	118
新竹市	988	6	180	44	0	260	114

續前表

嘉義市	1,540	45	235	81	6	385	120
金門縣	378	7	81	11	0	108	26
連江縣	6	0	1	0	0	3	0

表 5: 歷年 96-106 年度租金補貼核定戶具弱勢條件分析(依縣市別分)

製表日期：107.4.13



(四) 家庭人員數

以各弱勢身分分別，就其家庭成員數占該弱勢身分比例進行分析(詳表 6)：

1. 家庭成員人數 1 人：

- (1) 65 歲以上老人 3,831 戶，占 47%。
- (2) 身心障礙者 4,099 戶，占 41%。
- (3) 感染人類免疫缺乏病毒者或罹患後天免疫缺乏症候群者 35 戶，占 47%。
- (4) 遊民 37 戶，占 95%。
- (5) 重大傷病 1,027 戶，占 36%。
- (6) 列冊獨居老人 548 戶，占 95%。

2. 家庭成員人數 2 人：僅受家庭暴力或性侵害之受害者及其子女以家庭成員人數 2 人為主，計 47 戶，占 35%。
3. 家庭成員人數 3 人：
 - (1) 低收入戶 3,360 戶，占 23%。
 - (2) 中低收入戶 2,022 戶，占 28%。
 - (3) 特殊境遇家庭 257 戶，占 37%。
 - (4) 於安置教養機構或寄養家庭結束安置無法返家且未滿 25 歲者家庭成員人數皆為 3 戶，故為 100%。
 - (5) 單親家庭 6,907 戶，占 39%。
 - (6) 育有未成年子女 1~2 人 9,297 戶，占 35%。
4. 家庭成員人數 4 人：僅原住民以家庭成員人數 4 人為主，計 958 戶，占 24%。
5. 家庭成員人數 5 人：
 - (1) 育有未成年子女 3 人以上 2,302 戶，占 44%。
 - (2) 三代同堂 1,858 戶，占 27%。

表 6：106 年度租金補貼核定戶具弱勢條件分析(家庭成員數)

製表日期：107.4.13

	總計 (註)	家庭成員數 1 人	家庭成員數 2 人	家庭成員數 3 人	家庭成員數 4 人	家庭成員數 5 人	家庭成員數 6 人	家庭成員數 7 人	家庭成員數 8 人以上
總計	114,360	17,785	24,590	29,198	22,705	12,196	5,223	1,780	883
低收入戶	14,369	3,277	2,576	3,360	2,684	1,508	649	208	107
中低收入戶	7,189	411	1,525	2,022	1,774	944	358	111	44
特殊境遇家庭	686	14	253	257	120	32	7	3	0
育有未成年子女 3 人以上	5,277	9	30	69	1,461	2,302	908	351	147

於安置教養機構或寄養家庭結束安置無法返家且未滿25歲	3	0	0	3	0	0	0	0	0
65歲以上老人	8,014	3,831	1,714	1,025	691	360	226	104	63
受家庭暴力或性侵害之受害者及其子女	136	19	47	43	16	7	3	1	0
身心障礙者	10,061	4,099	2,424	1,615	1,097	506	213	62	45
感染人類免疫缺乏病毒者或罹患後天免疫缺乏症候群者	75	35	22	11	3	3	1	0	0
原住民	4,014	345	635	952	958	627	313	112	72
災民	0	0	0	0	0	0	0	0	0
遊民	39	37	2	0	0	0	0	0	0
其他經中央機關認定者	-	-	-	-	-	-	-	-	-
重大傷病	2,816	1,027	696	504	357	150	51	21	10
單親家庭	17,741	170	5,943	6,907	3,379	957	272	79	34
三代同堂	6,851	1	7	1,193	1,732	1,858	1,263	524	273
列冊獨居老人	578	548	26	2	1	0	1	0	0
育有未成年子女1~2人	26,534	164	5,879	9,297	7,527	2,550	864	178	75
一般身分別	9,977	3,798	2,811	1,938	905	392	94	26	13

註：此處總計係個別統計家戶數予以彙總，因申請案件之家庭成員身分別可能有重覆狀況，故總計戶數較實際核定案件數高。

(五) 家庭年所得

申請租金補貼者，家庭成員年所得應低於 20% 分位點家庭之平均所得或所得總額按家庭成員人數平均

分配，每人每月不超過最低生活費 1.5 倍。

結果顯示無論何種弱勢身分，其家庭年所得皆以 10%位點以下為主(詳表 7)。

表 7：106 年度租金補貼核定戶具弱勢條件分析(家庭年所得)

製表日期：107.4.13

	總計 (註)	10%以下	10%~ 20%	20%~ 30%	30%~ 40%	40%~ 50%	超過 50%
總計	114,360	100,169	8,102	3,294	1,695	661	439
低收入戶	14,369	13,805	420	102	30	9	3
中低收入戶	7,189	5,988	714	264	138	53	32
特殊境遇家庭	686	597	62	16	4	7	0
育有未成年子女 3 人以上	5,277	4,370	442	216	133	81	35
於安置教養機構或寄養家庭結束安置無法返家且未滿 25 歲	3	3	0	0	0	0	0
65 歲以上老人	8,014	7,419	311	154	76	25	29
受家庭暴力或性侵害之受害者及其子女	136	124	7	2	2	1	0
身心障礙者	10,061	9,212	439	205	126	43	36
感染人類免疫缺乏病毒者或罹患後天免疫缺乏症候群者	75	73	1	1	0	0	0
原住民	4,014	3,202	410	216	99	45	42
災民	0	0	0	0	0	0	0
遊民	39	39	0	0	0	0	0
其他經中央機關認定者	-	-	-	-	-	-	-
重大傷病	2,816	2,529	161	71	35	14	6
單親家庭	17,741	16,246	1,024	320	108	28	15
三代同堂	6,851	4,969	844	451	312	142	133
列冊獨居老人	578	577	1	0	0	0	0
育有未成年子女 1~2 人	26,534	22,267	2,491	1,006	523	157	90
一般身分別	9,977	8,749	775	270	109	56	18

註：此處總計係個別統計家戶數予以彙總，因申請案件之家庭成員身分別可能有重覆狀況，故總計戶數較實際核定案件數高。

(六) 每人每月平均所得

申請租金補貼者，家庭成員年所得應低於 20%分位點家庭之平均所得或所得總額按家庭成員人數平均分配，每人每月不超過最低生活費 1.5 倍。

結果顯示無論何種弱勢身分，其最低生活費皆以 1 倍以下為主(詳表 8)。

表 8：106 年度租金補貼核定戶具弱勢條件分析(每人每月平均所得)

製表日期：107.4.13

	總計 (註)	1 倍以下	1-1.5 倍	1.5-2.5 倍	2.5-3.5 倍	高於 3.5 倍
總計	114,360	105,630	8,003	648	73	6
低收入戶	14,369	14,112	230	27	0	0
中低收入戶	7,189	6583	576	29	1	0
特殊境遇家庭	686	620	57	8	1	0
育有未成年子女 3 人以上	5,277	5,087	190	0	0	0
於安置教養機構或寄養 家庭結束安置無法返家 且未滿 25 歲	3	3	0	0	0	0
65 歲以上老人	8,014	7,599	370	42	2	1
受家庭暴力或性侵害之 受害者及其子女	136	123	11	2	0	0
身心障礙者	10,061	9,408	581	64	7	1
感染人類免疫缺乏病毒 者或罹患後天免疫缺乏 症候群者	75	69	4	1	1	0
原住民	4,014	3,560	430	21	3	0
災民	0	0	0	0	0	0
遊民	39	37	1	1	0	0
其他經中央機關認定者	-	-	-	-	-	-
重大傷病	2,816	2,591	202	21	1	1
單親家庭	17,741	16,426	1,241	70	3	1

三代同堂	6,851	6,326	519	5	0	1
列冊獨居老人	578	572	5	1	0	0
育有未成年子女1~2人	26,534	24,031	2,424	76	2	1
一般身分別	9,977	8,483	1,162	280	52	0

註：此處總計係個別統計家戶數予以彙總，因申請案件之家庭成員身分別可能有重覆狀況，故總計戶數較實際核定案件數高。

三、結論

- (一) 106 年度核定戶中為第 1 次提出申請者計 17,920 戶，其原因可能是原有租屋新領補貼者、原有租屋因有補貼而換屋者、原暫住於親屬之住宅因有補貼而租屋者。初次申請之核定戶數中，住宅法所定 12 種經濟或社會弱勢身分者，以低收入戶 1,822 戶最多，但初次申請比例以遊民 66.67% 最多。
- (二) 106 年度租金補貼核定戶中，未附租約者比例約 1.74%，其中以遊民最多，占 46.15%。無附租約可能是核定戶於核定後 2 個月內仍未承租房屋、承租之房屋不符合規定等。
- (三) 106 年度租金補貼核定戶中，未達基本居住水準有加分者共計 95 戶，其中以育有未成年子女 1~2 人 22 戶最多。若以未達基本居住水準加分比例來看，遊民 2.56% 最多。經核定接受租金補貼後，應於核發核定函之 2 個月內檢附證明符合基本居住水準住宅之相關文件，符合規定者，居住水準可獲提升。
- (四) 在性別比方面，106 年度租金補貼核定戶女性多

於男性。家庭成員人數以 3 人為最多。

- (五) 由「家庭年所得」及「每人每月平均所得」分析得知，無論何種弱勢身分，其家庭年所得皆在 10% 位點以下、每人每月平均所得在最低生活費 1 倍以下。

附表 1 106 年度各家庭年所得分位點金額表

單位：萬元

家庭年所得	臺灣省 (不含六 都)	新北市	臺北市	桃園市	臺中市	臺南市	高雄市	金門縣 連江縣
10%分位點	31	52	65	51	44	32	41	31
20%分位點	45	70	89	72	61	47	58	45
30%分位點	58	85	108	89	76	61	73	58
40%分位點	72	99	128	104	91	77	90	72
50%分位點	87	115	148	120	107	92	106	87

附表 2 106 年度各每人每月平均所得最低生活費倍數金額表

單位：元

最低 生活 費	臺灣省 (不含六 都)	新北市	臺北市	桃園市	臺中市	臺南市	高雄市	金門縣 連江縣
1	11,448	13,700	15,544	13,692	13,084	11,448	12,941	10,290
1.5	17,172	20,550	23,316	20,538	19,626	17,172	19,412	15,435
2.5	28,620	34,250	38,860	34,230	32,710	28,620	32,353	25,725
3.5	40,068	47,950	54,404	47,922	45,794	40,068	45,294	36,015